

19 ES	11	255043	10 Y
	21		
	22	FECHA DE PRESENTACION 16 DIC. 1980	



ESPAÑA

MODELO DE UTILIDAD

1 MAYO 1981

30 PRIORIDADES:	32 FECHA	33 PAIS
31 NUMERO		

47 FECHA DE PUBLICIDAD	51 CLASIFICACION INTERNACIONAL
	A 4 781 / 00

54 TITULO DE LA INVENCIÓN
"ARMAZON METALICO PERFECCIONADO PARA MESAS EXTENSIBLES".

71 SOLICITANTE (S)
D. JUAN VICENTE VITORIA MONZO.

DOMICILIO DEL SOLICITANTE
C/. Monestir de Poollet nº 4, acceso B, puerta 29 VALENCIA.-

72 INVENTOR (ES)

73 TITULAR (ES)

74 REPRESENTANTE
DON JOSE LOPEZ CORTES.



M E M O R I A D E S C R I P T I V A

= = = = =

La invención a que se refiere la presente memoria
 descriptiva y con el auxilio de los dibujos complementarios
 que se acompañan, trata de un armazón metálico perfeccionado,
 especialmente diseñado para incorporar a las mesas extensibles
 en las que mediante una sencilla operación se obtendrá la am-
 pliación de la superficie de su tablero superior, comprendien-
 do unas evidentes ventajas tanto en manejo como en transpor-
 te que ha de redundar beneficiosamente en el costo del produc-
 to, presentando unas características estructurales y constitu-
 tivas que difieren notablemente de los armazones para mesas
 actualmente conocidos, por cuyas razones unidas a sus cuali-
 dades de novedad y utilidad práctica, se estima con fundamen-
 to suficiente para obtener el privilegio de exclusividad que
 se solicita, en lo referente a su fabricación y venta por el
 titular en España, como consecuencia del presente registro
 de Modelo de Utilidad.

En líneas generales, una de las características que
 destaca fundamentalmente en este armazón metálico perfecciona-
 do, consiste en la disposición integrada del propio armazón,
 unas argollas provistas de medios de apriete, en las que se
 fijan solidariamente con total fiabilidad, las patas de la
 mesa, permitiendo su desmontado en cualquier momento sin que
 sufran deterioro alguno ni adquieran holguras al volver a ser
 montadas, teniendo para ello las citadas patas en su extremo



superior, un saliente cilíndrico de dimensiones apropiadas, por el que se insertan dentro de las argollas de fijación, procediéndose a su apriete mediante unos tornillos que haciendo flexar la argolla aprisionando la pata.

5 La principal ventaja que se deriva del armazón metálico perfeccionado para mesas extensibles a que nos venimos refiriendo, consiste en la facilidad de montar y desmontar, las patas, reduciendo considerablemente los costos de transportes y almacenaje, consiguiéndose en cualquier momento 10 fijar las patas que permanecerán rígidamente unidas al armazón con total ajuste, mejorando las condiciones empleadas en la actualidad a base de atornillado y otros procedimientos rudimentarios.

15 En lo que sigue, nos referiremos a los dibujos que se acompañan, en los cuales se ha representado gráficamente expuesto, un caso de realización práctica del armazón metálico perfeccionado para mesas extensibles objeto de la invención, haciendo constar, que dada la condición eminentemente 20 informativa de los dibujos en cuestión, las figuras diseñadas en la hoja adjunta, deberán ser examinadas con el más amplio criterio y sin carácter limitativo de parte alguna.

Las figuras representadas en la lámina de dibujos que se acompaña exponen como a continuación se especifica.

25 Figura 1.- Vista inferior en planta del conjunto que forma el armazón metálico perfeccionado, viéndose la disposición de las argollas para el montaje de las patas, montadas solidariamente por soldadura a los ángulos internos de



un bastidor cuadrangular, inscrito dentro de otro bastidor circular que limita el armazón que nos ocupa, siendo portador de unos soportes extensibles para los tableros de la mesa.

5 Figura 2.- Sección horizontal A-B en alzado de la figura 1, a mayor escala, viéndose la disposición de una cruceta inferior de refuerzo en donde se monta solidariamente por soldadura, unos soportes que actuarán de guía para la varilla basculante central que sirve de apoyo del tablero central supletorio de la mesa.

10 Figura 3.- Sección horizontal C-D, en alzado de la figura 1, con la forma de montaje de la parte superior de las patas a las argollas de apriete que forman parte del armazón.

15 Siempre refiriéndonos a los dibujos que se acompañan, hay que hacer constar que en las figuras en ellos representadas, se han incorporado acotaciones numéricas relacionadas con las descripciones que de sus características y funcionamiento se realizan a continuación, facilitando de este modo su inmediata localización, siendo -1-, un amplio anillo metálico constituido por un perfil de sección en U acostada, dentro del cual, se aloja y fija por soldadura, un bastidor cuadrangular, -2- inscrito, que presenta dentro de sus cuatro ángulos, las argollas -3- unidas por soldadura, las cuales dispondrán de un medio de apriete a través del tornillo -4- montado en las pestañas enfrentadas -5-, formando las argollas -3-, un alojamiento circular para introducir el remate

20

25



superior de las patas -6- en donde se fija a presión mediante los tornillos -4-, según vemos en las figuras 2 y 3.

En el plano superior del anillo -1-, se encuentran soldados los carriles guía -7-, obtenidos por plancha doblada formando un perfil apropiado para permitir el deslizamiento de las piezas -8- provistas de las aletas -9- con los correspondientes orificios para montar los tableros extensibles de la mesa, no pudiendo desprenderse en ningún momento las piezas -8- de sus correspondientes guías -7-, dada su especial configuración.

En la parte inferior del bastidor cuadrangular -2-, se fija por soldadura la cruceta -10- constituida de perfil tubular de sección rectangular, cuya misión además de actuar de refuerzo en la estructura, consiste en soportar en dos de sus ramas opuestas, las cartelas soporte -11-, unidas por soldadura, llevando montadas los extremos doblados -12- de la varilla -13- con posibilidad de basculación, siendo giratoria hasta situarse en una posición en que apoyará en el canto de la doblez -14- que forma parte de la cartela -11-, sirviendo de apoyo para un tablero complementario que cubriera el espacio central que dejan los tableros deslizantes montados en las piezas -8- anteriormente mencionadas.

El armazón metálico perfeccionado a que se refiere la presente memoria podrá o no estar provisto del anillo -1-, del mismo modo que el bastidor -2-, podrá adoptar cualquier

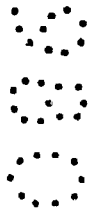


figura geométrica y asimismo las argollas -3- podrán presen-
 tar cualquier constitución, con uno ó varios tornillos de
 apriete por unidad, con o sin contratuercas y arandelas de
 seguridad ó cualquier otro elemento de fijación más apropia-
 do.

5

Estimando ámpliamente descritas todas y cada una
 de las partes que constituyen este armazón metálico perfeccio-
 nado para mesas extensibles, solamente nos resta consignar
 la posibilidad de que sus diferentes partes podrán fabricar-
 se en variedad de materiales, tamaños y formas, pudiendo igual-
 mente introducirse en su constitución, aquellas variaciones
 de tipo constructivo que la práctica aconseje, siempre y quan-
 do las mismas no sean capaces de alterar los puntos esencia-
 les de que es objeto el presente Modelo de Utilidad.:

10





R E I V I N D I C A C I O N E S

=====

1ª.- Armazón metálico perfeccionado para mesas extensibles, esencialmente caracterizado por comprender varias argollas de apriete equidistantemente distribuidas y unidas por soldadura ó cualquier otro procedimiento, a un bastidor metálico que adopta cualquier figura geométrica, cuyo bastidor podrá o no, encontrarse inscrito en un bastidor exterior en forma de anillo circular ú óvalo, siendo todas las argollas de constitución abierta estando sus ramas dotadas de cierta flexibilidad a modo de resorte, para que a través de uno ó varios tornillos de apriete, cada argolla permita ser cerrada aprisionando y fijando firmemente cada una de las patas de la mesa, teniendo la posibilidad de montarse y desmontarse siempre que se requiera.

2ª.- Armazón metálico perfeccionado para mesas extensibles, esencialmente caracterizado porque en el plano inferior del bastidor metálicos prismático de la precedente reivindicación, se encuentra aplicada solidariamente por soldadura, una cruceta de perfil tubular rectangular, que al propio tiempo que actúa de medio de refuerzo en la estructura, soporta en dos de sus ramas opuestas y superiormente, dos cartelas enfrentadas entre las que se monta por sendas dobleces de sus extremos, una varilla basculante con punto de giro en los extremos doblados de la varilla, para lo cual se alojan en los correspondientes orificios de las cartelas con giro libre, quedando limitada la basculación de la varilla al apoyar en el canto de una doblez de la propia cartela, que-

16 1980



dando a un nivel que permite el apoyo de un tablero complementario que cubrirá el espacio central entre los tableros deslizantes de los extremos, cuando se pretenda ampliar la superficie de la mesa.

5

3ª.-"ARMAZON METALICO PERFECCIONADO PARA MESAS EXTENSIBLES".

De conformidad en un todo en lo esencial y fines industriales a lo descrito en la precedente memoria descriptiva y gráficamente representado en los adjuntos planos para su mejor comprensión.

10

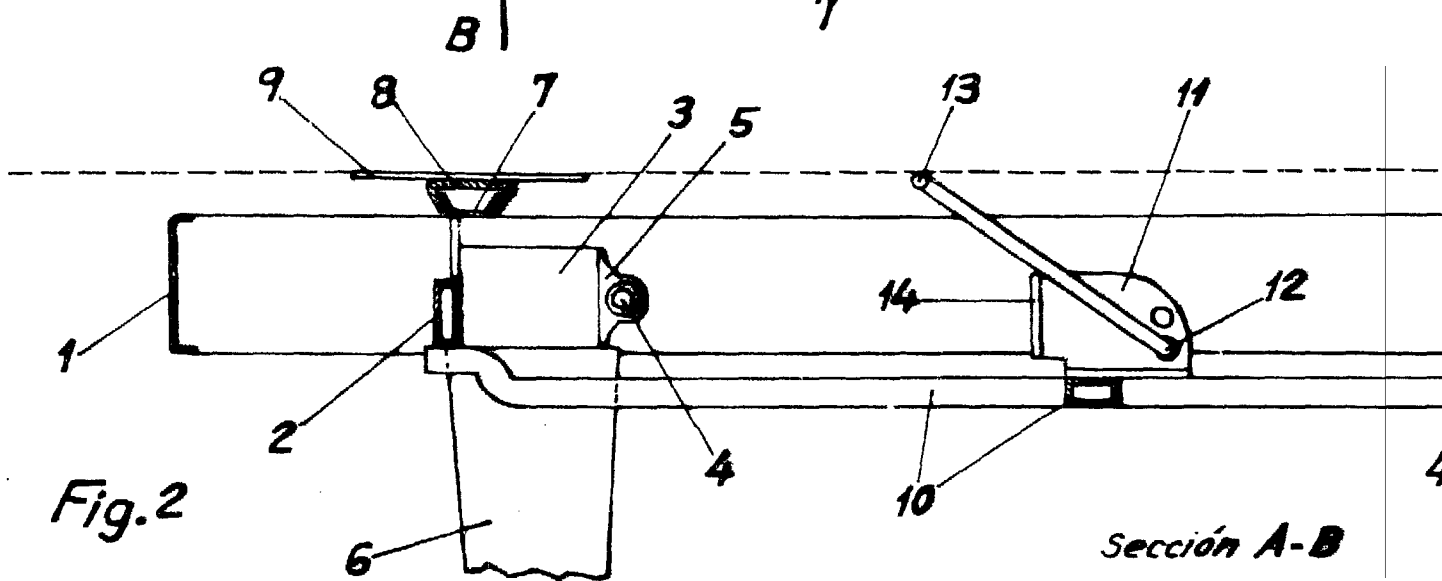
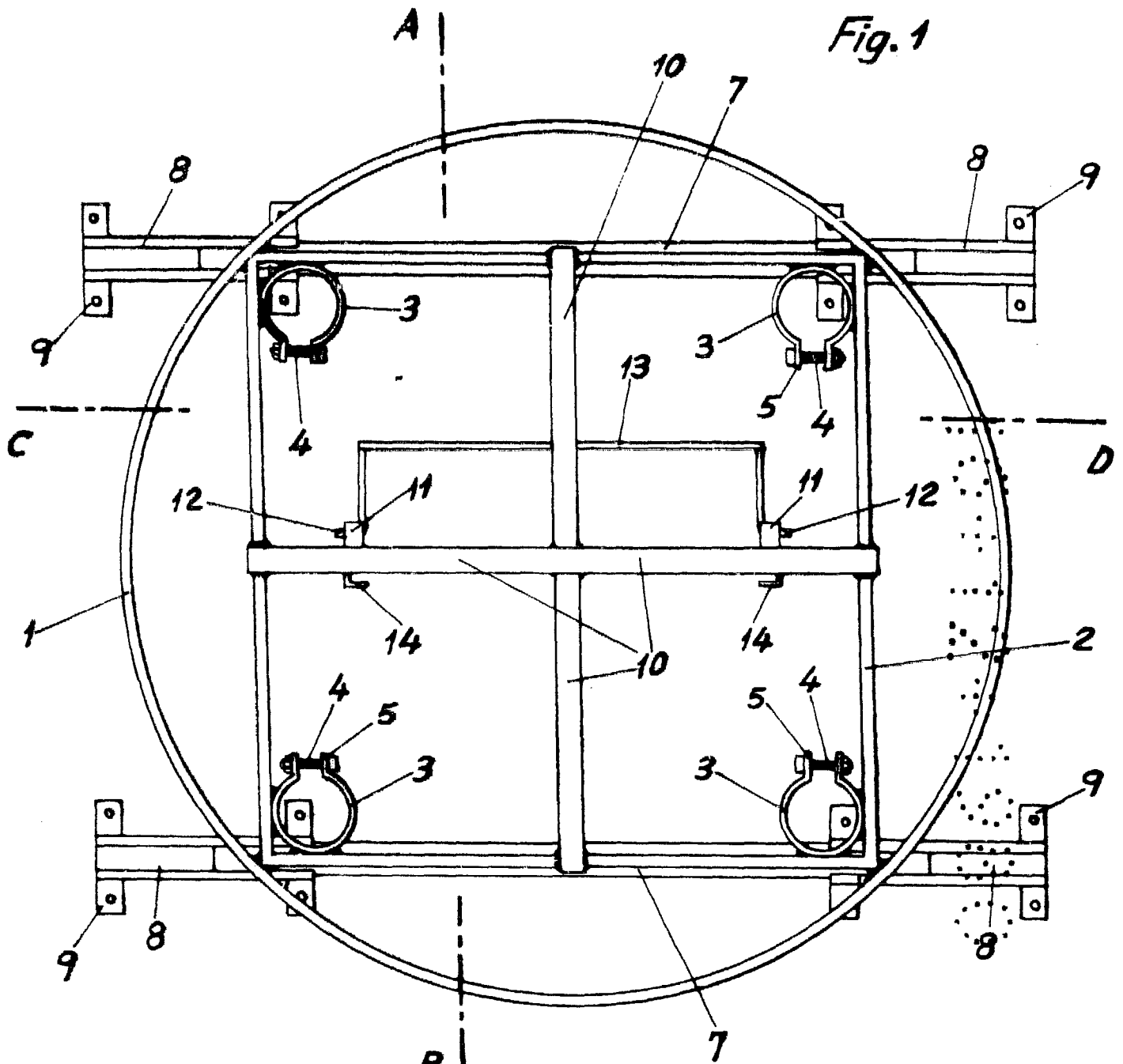
Esta memoria consta de OCHO hojas escritas o mecanografiadas por una sola cara a doble espacio.

Madrid, 16 DIC. 1980

Por autorización del interesado.-

[Handwritten signature]





16 D

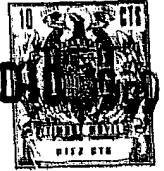
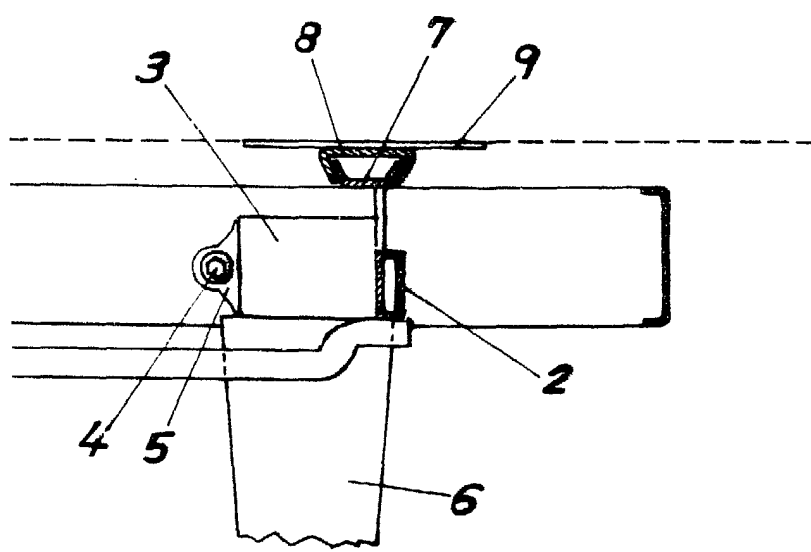
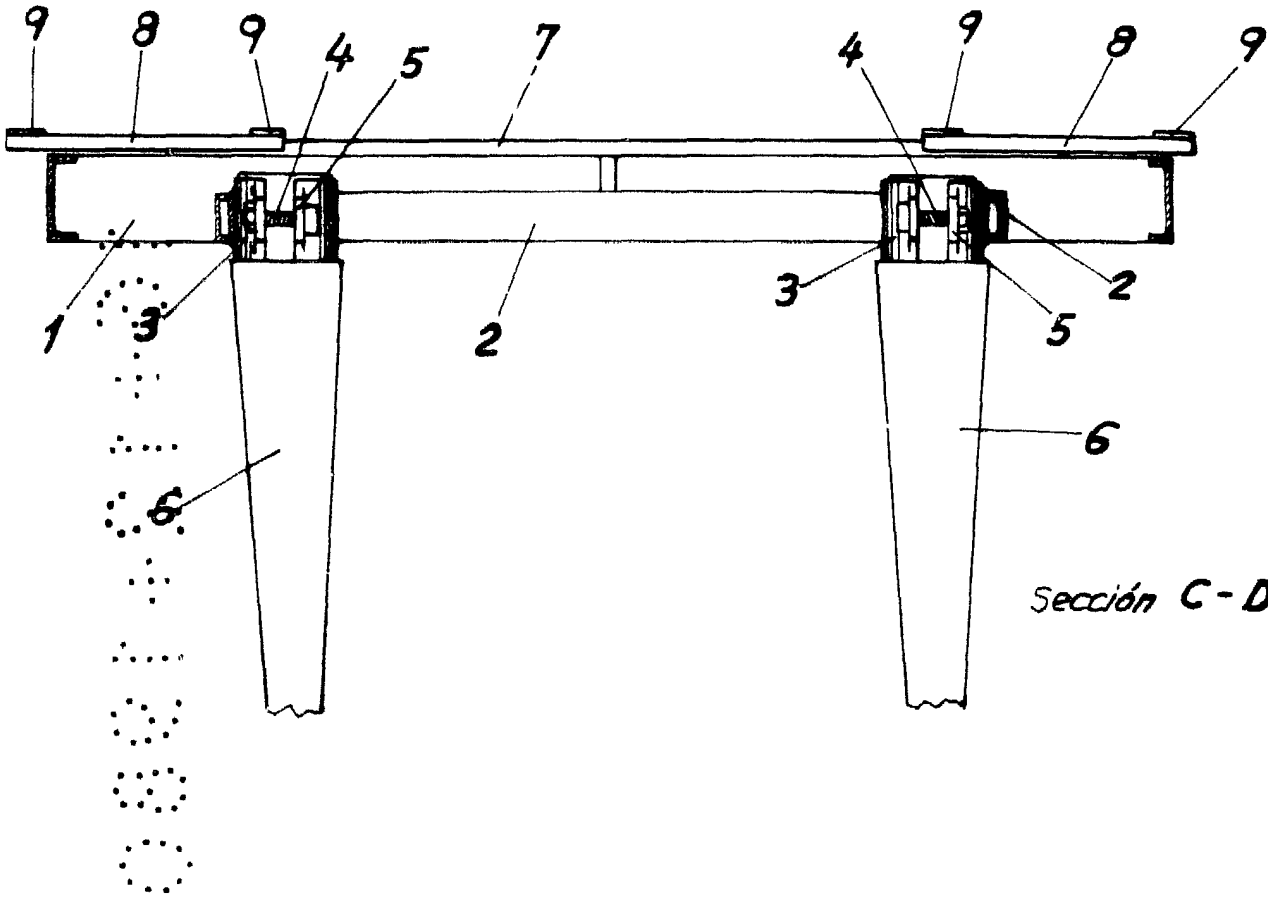


Fig.3



Escala variable
 MADRID 16 DIC. 1980