

(19) ES	(12) NÚMERO <b>54977</b>	(10) Y
(21)	(22) FECHA DE PRESENTACION	



ESPAÑA

MODELO DE UTILIDAD

16 JUL. 1981

(30) PRIORIDADES.	(31) NÚMERO	(32) FECHA	(33) PAIS
<b>MICROFILMADO</b>			

(47) FECHA DE PUBLICIDAD	(51) CLASIFICACION INTERNACIONAL Int. Cl. <sup>3</sup> <b>A47C 19/12</b>
--------------------------	---

(54) TITULO DE LA INVENCIÓN
<b>CAMA INCLINADA PLEGABLE CON UN ANGULO DE 12 GRADOS PARA RECUPERACION Y RELAJACION DEL CUERPO HUMANO. (Como esta y similares).</b>

(71) SOLICITANTE (S)
<b>Pedro Civera Tirado y Carmen Peris García.</b>

DOMICILIO DEL SOLICITANTE
<b>CL. Héroe de Casorro nº 8-5<sup>a</sup>-18<sup>a</sup>.- Puerto de Sagunto (Valencia)</b>

(72) INVENTOR (ES)
<b>Pedro Civera Tirado y Carmen Peris García.</b>

(73) TITULAR (ES)

(74) REPRESENTANTE

MEMORIA DESCRIPTIVA

La presente MEMORIA tiene por objeto describir la CAMA INCLINADA PLEGABLE CON UN ANGULO DE 12 GRADOS PARA RECUPERACION Y RELAJACION DEL CUERPO HUMANO, con la pretensión de patentar su invención así como las de sus similares.

Está construida de madera maciza con accesorios metálicos, de plástico, cuero y el tejido que constituye la manta.

El cuerpo principal lo constituye un tablero de madera maciza de 187 cm de longitud por 55 cm. de ancho y 1'6 cm. de espesor, en su parte inferior lleva tres traviesas, un cerco o zócalo de madera en donde se alojan los soportes y tirantes, ver Plano nº 1, cuyas dimensiones son 1'5 x 4 x 1'63 cm. y 1'5 x 4 x 53'5 cm. cada uno.

Los soportes o pies son dos, el de la parte superior tiene más longitud que el situado en la parte central del tablero con el fin de obtener el plano de 12 grados de inclinación sobre la horizontal una vez instalada la cama, (Fig. 2 Plano nº 1) también se puede ver en donde se coloca la manta. Ambos soportes constan de dos patas y dos travesaños cada uno, en el travesaño superior se colocan las tres bisagras, el inferior tiene la finalidad de dar mayor consistencia y ser al mismo tiempo útil en el plegado. Están construidas a caja y espiga pasante. En el Plano se observan las dimensiones de cada uno de estos soportes. Cada uno de los soportes está sujeto al tablero con tres bisagras metálicas de 7 x 5 cm. cada una.

En la parte superior se coloca una tira de cuero de 0'4 x 30 x 76 cm. que tiene la doble finalidad de facilitar la instalación de la cama, subir, bajar y facilitar el funcionamiento del plegado y desplegado, todo ello referente a poder hacer uso de ella y, de otra parte, sirve para que el usuario introduzca los pies y evite la sensación de deslizamiento debido al plano inclinado, (Fig. 3 Plano nº 1).

Sobre el tablero, con la sola finalidad de dar comodidad al usuario, colocamos un tejido que puede ser una manta de 55 cm. de ancho por 220 cm. de longitud, ribeteada en todo su contorno y unos dobladillos en sus extremos -

**CAMA INCLINADA PLEGABLE CON UN ANGULO DE 12 GRADOS PARA RECUPERACION Y RELAJACION DEL CUERPO HUMANO. (Como ésta y similares).**

para fortalecer la sujeción al tablero con las correspondientes varillas. -  
(Fig. 6 Plano nº 1 y detalle "A" Fig. 10 del Plano nº 3).

35 El Plano nº 2 nos muestra la parte inferior de la cama al iniciar la -  
instalación para su uso, en la Fig. nº 7 se observa el giro que hay que rea-  
lizar en la albadilla para que los pies o soportes inicien el camino que de-  
ben tener para que cumplan su función (Fig. nº 8). La Fig. 9 nos muestra una  
vista inferior de la cama ya montada para su uso.

40 El Plano nº 3 nos detalla en "A" (Fig. 10) la barra que sujeta la manta  
con los siguientes elementos: Tubo metálico de 540 mm. y de  $\phi$  14 mm. recu -  
bierto de plástico, en sus extremos estará recubierto con cantoneras de plás -  
tico; la sujeción al tablero se realizará por dos soportes metálicos curva -  
dos que llevan un esparrago roscado, colocando agujeros pasantes en el table -  
ro y sujetándolo con dos tuercas, la superficie empotrada en el tablero y la  
inferior es la que sujeta al soporte.

45 El detalle B (Fig. 11) Plano nº 3 nos muestra la sujeción de los sopor -  
tes o pies superiores con los tirantes, llevan un tornillo pasante de 60 mm.  
de longitud, con dos arandelas y palomilla metálica para su aprisionado.

50 En el detalle C del Plano nº 3 nos enseña como los tirantes en el extre -  
mo que sirve para sujetar a los soportes o pies centrales llevan una pletina  
metálica circular con una ranura en forma de "V" que sirve para alojar el -  
tornillo de sujeción. Estos tirantes llevan en su mismo extremo una ranura -  
que se utiliza para la sujeción de los soportes al cerco o zócalo una vez -  
plegada la cama, en estos puntos del cerco llevan dos taquitos de plástico -  
cilíndricos de 15 mm. de longitud por  $\phi$  12 mm., con el fin de su fijación -  
55 completa en el plegado de la cama las cabezas de los tornillos metálicos que  
dan alojados o introducidos dentro de su mismo hueco, para ello se ha amplia -  
do una muesca para la cabeza, por este detalle puede ser plegada la cama.

60 Esta cama se pretende fabricarla también, con los soportes fijos, o sea  
con las mismas características de la plegable, tan solo con la diferencia que  
quien quiera tenerla siempre instalada no tenga necesidad de su plegado.

Hecha la anterior descripción, se solicita el presente Modelo de Utili -  
dad, en relación con las siguientes:

## CAMA INCLINADA PLEGABLE

### REIVINDICACIONES

1ª Cama inclinada plegable, caracterizada por su forma rectangular, tiene una inclinación de 12 grados para recuperación y relajación del cuerpo humano; sus dimensiones son 187 cm. de largo por 55 cm. de ancho, un espesor 1'6 cm. y su altura en la parte superior es de 40 cm., la parte inferior va a ras al suelo.

Está construida de madera maciza, con accesorios metálicos, de plástico, cuero y el tejido que constituye la manta. En su parte inferior lleva un zócalo de 4 cm. de altura, contorneando todo el tablero, donde van alojados los soportes de patas y tirantes para plegado y desplegado.

2ª Cama inclinada plegable, según la reivindicación caracterizada por los soportes o patas son dos, el de la parte superior tiene más altura que el situado en la parte central del tablero, que con la parte inferior del mismo nos da un ángulo de 12 grados de inclinación sobre la horizontal una vez instalada la cama.

Cada soporte de las patas constan de dos patas y dos travesaños. En el travesaño superior se colocan tres bisagras metálicas de 7x5 cm. para unir el tablero, el travesaño inferior tiene la finalidad de dar mayor consistencia y utilidad en el plegado. El soporte de las patas superiores llevan además dos bisagras de retención de 12 cm. en sus dos patas con la unión del tablero para reforzar su seguridad.

3ª Cama inclinada plegable, según anteriores reivindicaciones caracterizada porque el soporte de los tirantes compuesto por dos tirantes y un travesaño central que los une, tiene como misión formar con los soportes de las patas superiores y centrales el conjunto de la base de la cama.

Los soportes se sujetan con los tirantes por medio de unos tornillos pasantes de 6 cm., con sus correspondientes arandelas y palomillas metálicas, alojándose en una pletina metálica circular en forma de "V".

Los tirantes llevan en su extremo una ranura para su fijación con el zócalo. Dicho zócalo lleva dos taquitos de plástico para su introducción en las ranuras.

4ª Cama inclinada plegable, según anteriores reivindicaciones en que lleva una manta para mayor comodidad, sus dimensiones son 220 cm. longi -

## CAMA INCLINADA PLEGABLE

### REIVINDICACIONES

35 tud por 53 cm. de ancho, ribeteada en todo su contorno y dobladillos en sus extremos para alojamiento de varillas. La manta se sujeta con el tablero mediante soportes curvados en cada extremo, que son para alojamiento de las varillas.

5º Cama inclinada plegable, según anteriores reivindicaciones porque - en la parte superior lleva una tira de cuero de 76 cm. de largo por 3 cm. de ancho y 0'4 cm. de grueso y su finalidad es para su montaje: Se coloca de pie sobre la pared, con la parte de las patas hacia arriba, entonces utilizamos la correa para bajar y subir la cama.

40 6º Cama inclinada plegable, según anteriores reivindicaciones porque - la forma de acostarse en ella es colocando los pies en la parte más alta e introduciendo los pies por la correa y la cabeza en la parte más baja. Su uso es beneficioso para la salud siendo una especie de auto-quirotora pia.

45 7º Cama inclinada plegable.

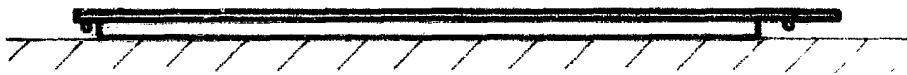
46 La presente memoria consta de 7 hojas.

Puerto de Sagunto, 9 de Diciembre de 1980

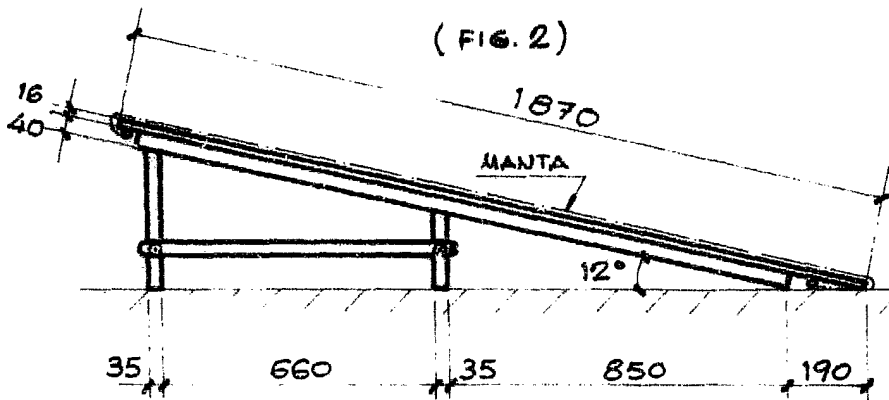
Carmen Peris  
Carmen Peris Garcia.

P. Civera  
Pedro Civera Tirado.

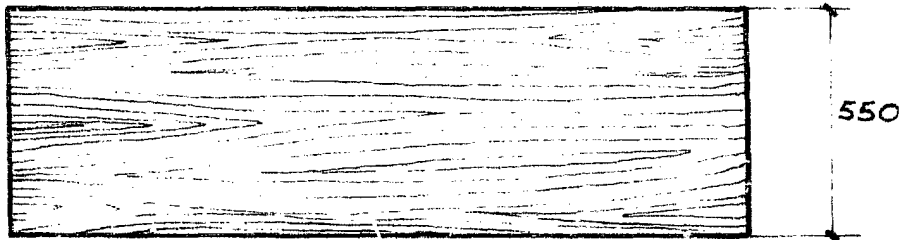
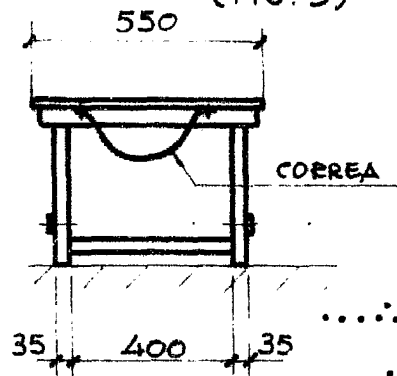
(FIG. 1)



(FIG. 2)



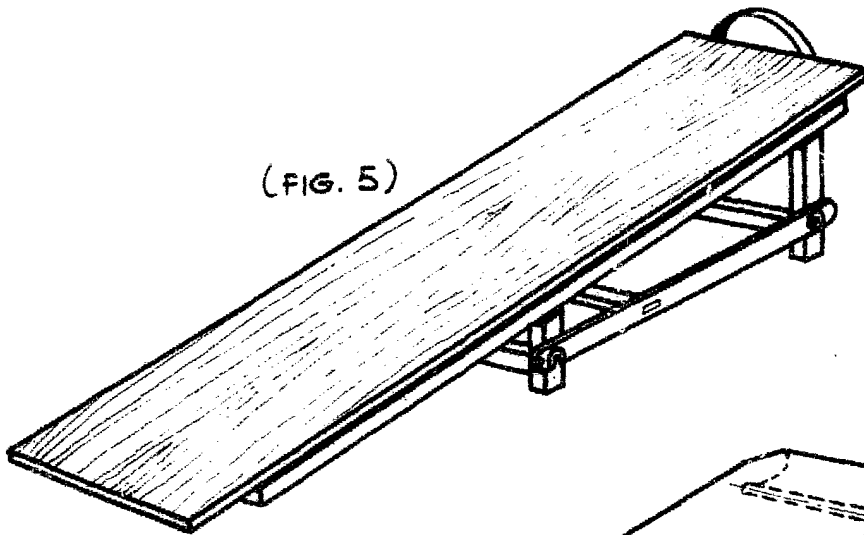
(FIG. 3)



(FIG. 4)

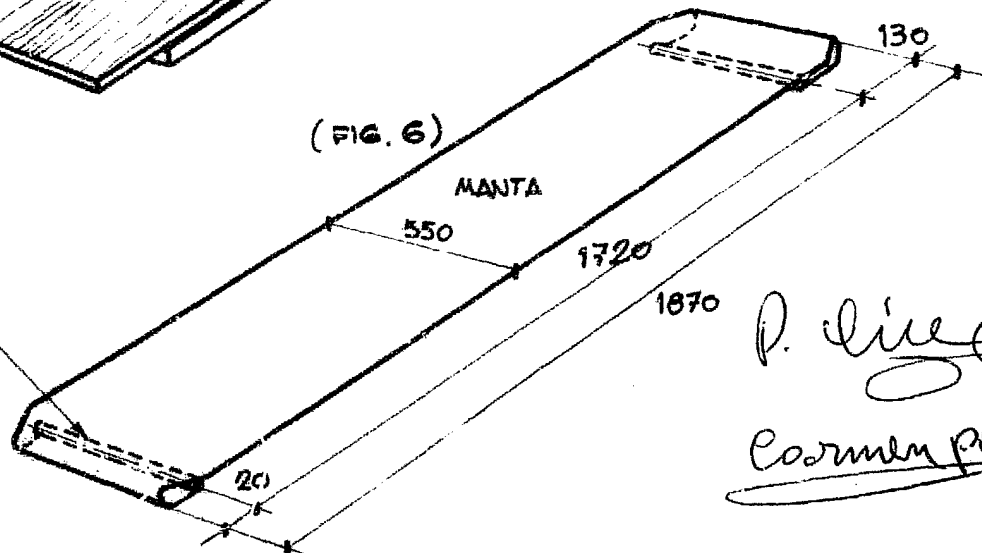
ESCALA 1:20

(FIG. 5)

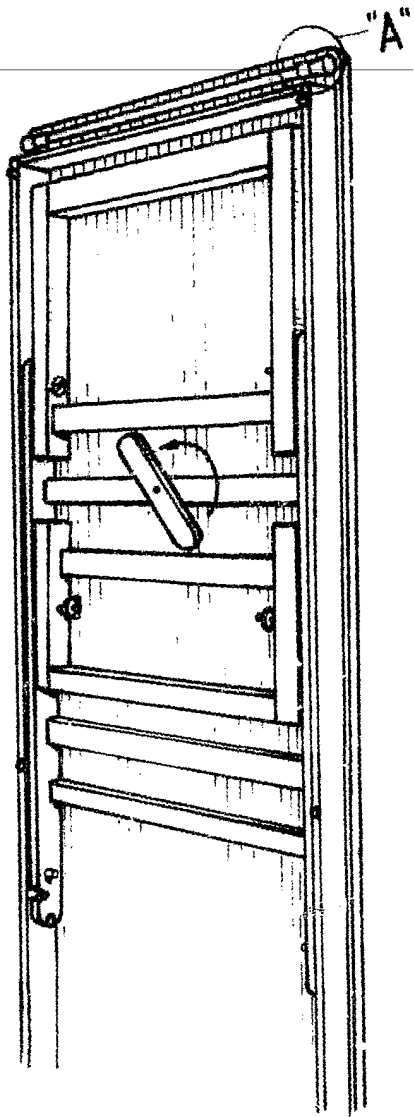


(FIG. 6)

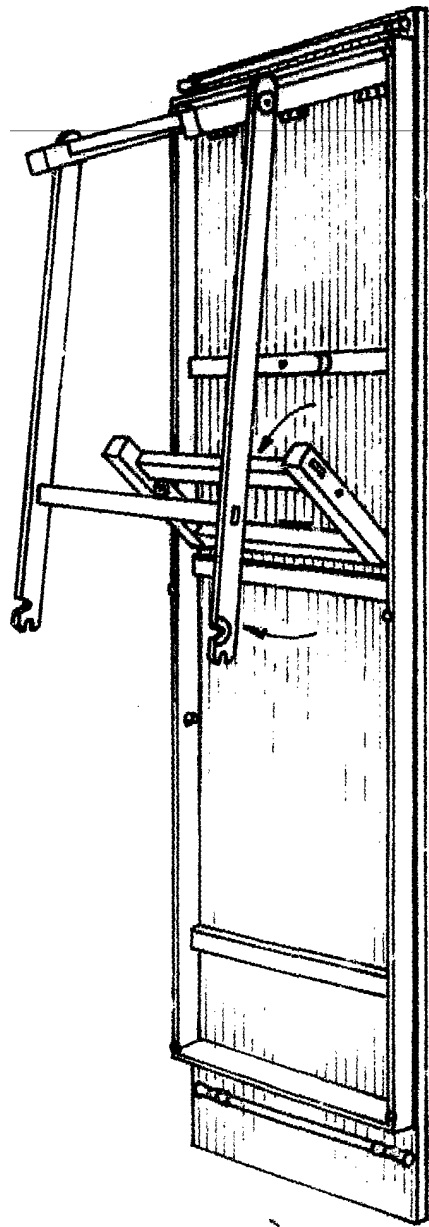
VARILLA PARA SUJECION DE LA MANTA.



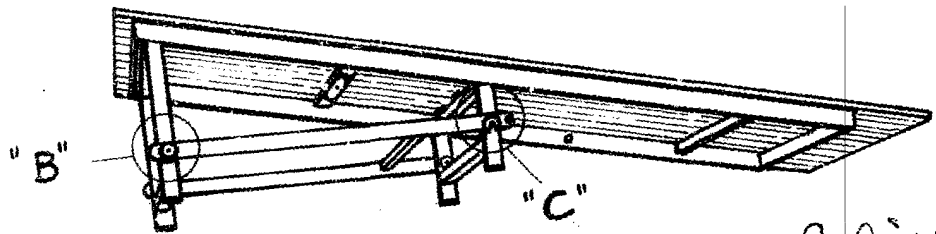
P. Lige  
Cormen Paris



( FIG. 7 )



( FIG. 8 )

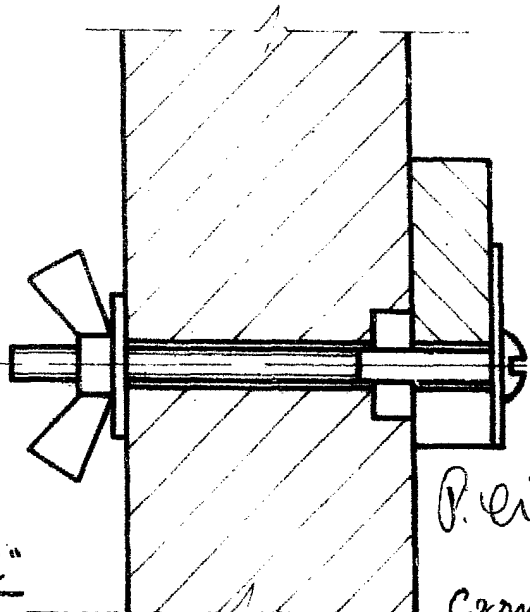
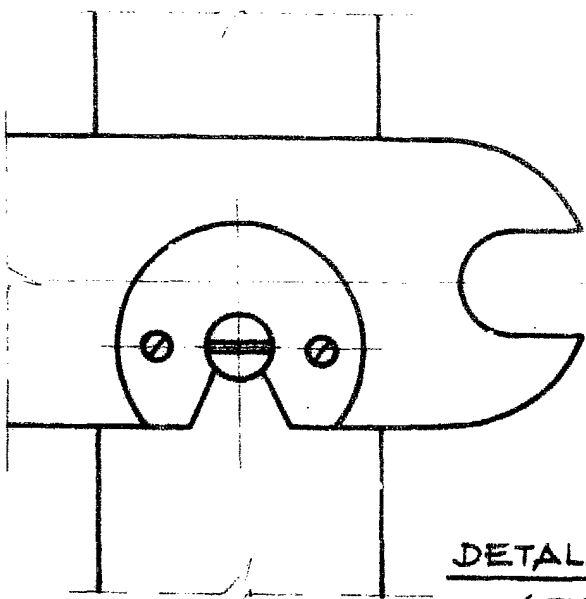
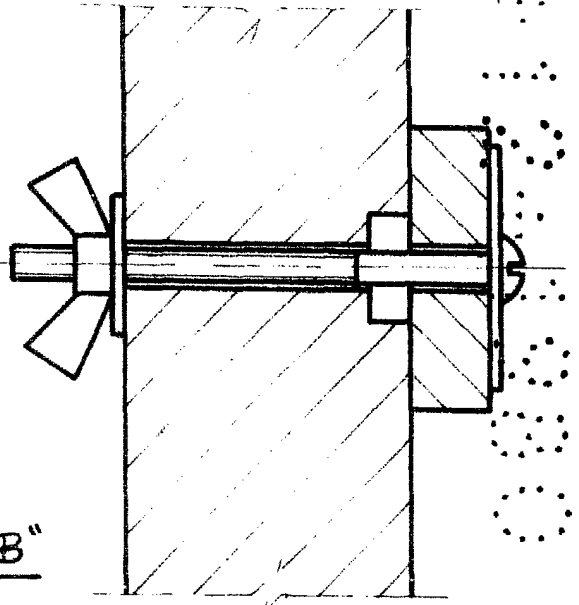
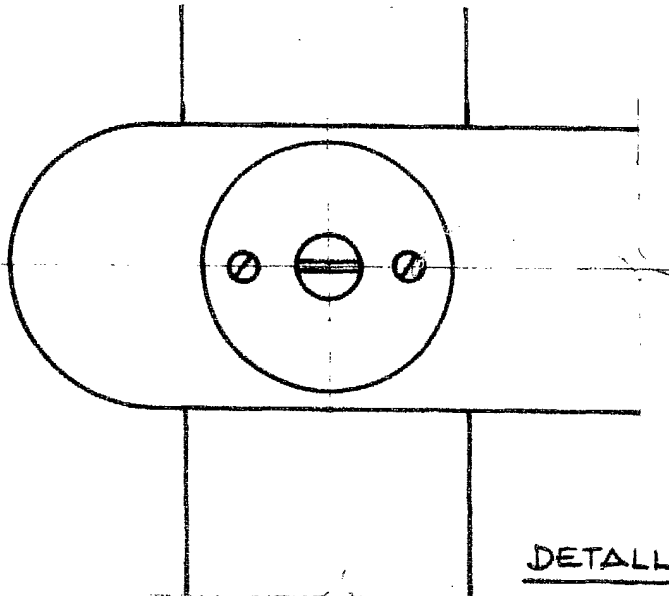
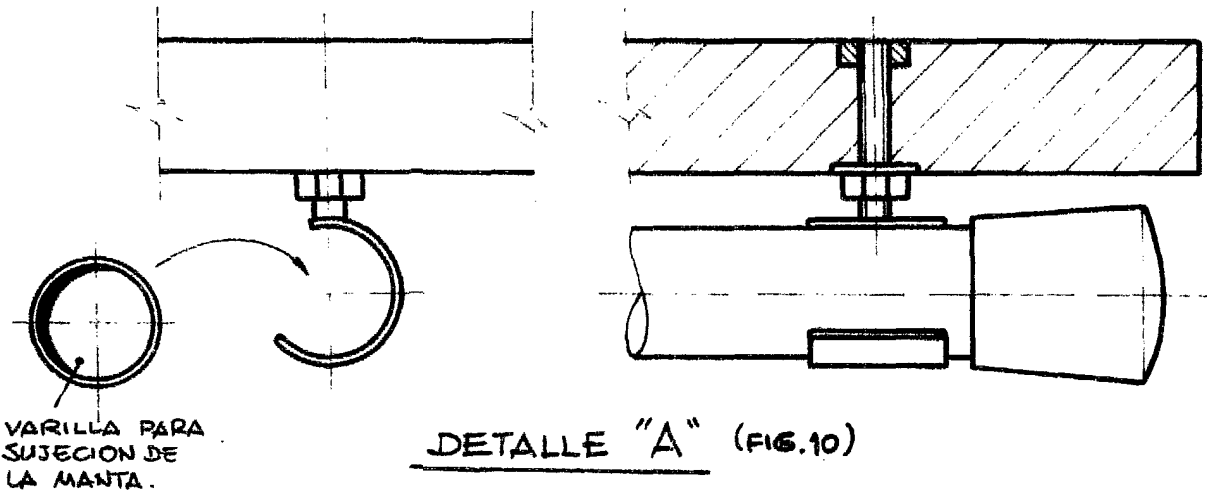


( FIG. 9 )

( PARA DETALLES A-B-C, VER PLANO Nº 3 )

*P. Ling*

*Cormen Paris*



*P. Ring*  
*Carmen P. 2025*