



254910

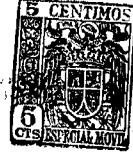
PATENTE
DE
INTRODUCCION

a favor de Don Luis F. Cardona del Pliego, de nacionalidad española, residente en Barcelona, Calle Juan Güell, 185-187, "PERFECCIONAMIENTOS EN CIelos RASOS"

- . -

MEMORIA DESCRIPTIVA

- La presente invención se refiere a unos perfeccionamientos introducidos en la estructuración de cielos rasos a base de placas machiembrales, propias para la absorción acústica y para permitir el montaje de instalaciones de acondicionamiento de aire, en sus variedades de calefacción y refrigeración, cuyo procedimiento ofrece múltiples e importantes ventajas con respecto a todos los sistemas constructivos seguidos hasta la fecha, radicando la novedad del mismo en los medios de suspensión de las placas utilizadas y en los dispositivos auxiliares que
- 5.
- 10.



254910

aseguran la regulación de superficie del cielo resultante.

Esencialmente, los perfeccionamientos objeto de la demanda comporta la utilización de unas placas metálicas, por ejemplo de aluminio preferentemente provistas

5. de orificios de aireación y dotadas, en dos de sus bordes opuestos, de bordes doblados que dan lugar, en uno de aquéllos, a una pestaña de sección en forma de gancho y, en el restante, a otra de perfil en ángulo recto. En otra ejecución, los dos citados bordes se hallan doblados en el mismo sentido determinando ganchos equivalente pero de distinta magnitud a los efectos de que la pestaña en gancho mayor de una placa pueda engarzarse sobre la que posee el menor de la contigua. Para la suspensión de las citadas placas, en la realización primeramente indicada,
10. se recurre a unos perfiles o viguetas en "G", soportados, a través de tirantes o similares, por el techo de obra y destinados a obrar de apoyo, por la extremidad en gancho, de las aletas de las placas, aletas que superponen sucesivamente en forma machiembrada. En la realización a base de ganchos de diferentes dimensiones, la suspensión de todas las placas se consigue con ayuda de varillas largueras en las que se apoyan todas las pestañas y que se suspenden, también por medio de tirantes, de la misma obra del techo.
15. 20.

Para la mejor comprensión de la presente memoria descriptiva, se acompaña un dibujo en el que, con sólo a título de ejemplo, se representan dos casos prácticos de formación de un cielo raso utilizando los dos tipos de placas mencionados.

25.

254910



En dicho dibujo, la figura 1 indica en perspectiva un ejemplo de una de aplicación; las figuras 2 y 3 muestran el montaje de un tipo de placas; las figuras 4 y 5 son vistas similares en relación con otro tipo de placas, y las figuras 6 - 8 indican el proceso seguido para retirar una de las placas.

Para llevar a la práctica estos perfeccionamientos se emplea una placa metálica -A-, de forma regular y provista, eventualmente, de orificios de aireación. En el ejemplo que muestran las figuras 2, 3 y 6 a 8 cada una de dichas placas posee dos bordes opuestos de diferente perfil. En efecto, uno de ellos -B- afecta la forma de gancho, extensiva a toda la pestaña resultante del doblado hacia arriba del borde, mientras que el otro -C- viene determinado por un acodado en doble ángulo recto asimismo doblado hacia arriba, tal como se aprecia en las figuras. Esto permite una especie de machiembrado sucesivo en el momento de montar estas placas, para la suspensión de las cuales se recurre a unas viguetas en "G" -D- que, a través de los tirantes -E- solidarios de los puentes "F", se solidarizan al techo de obra -G-.

En la ejecución de las figuras 4 y 5, las placas -A- disponen de dos bordes doblados ambos a modo de gancho -H- e -I-, pero uno de ellos (el -H-, por ejemplo) más cerrado que el otro, a fin de que cuando se procede al montaje, pueda éste llevarse a cabo por superposición o cabalgando del mayor -I- sobre el más pequeño -H-. Como elemento de suspensión, se puede emplear unas varillas -J-, dispuestas



254910

como las viguetas -D- y suspendidas del techo también con ayuda de tirantes.

Dada la separación existente entre la obra -C- y el cielo raso constituido por las placas -A-, en el espacio que media entre una y otra pueden instalarse dispositivos muy variados, cuales son: placas termoaislantes -H-, tubos de calefacción -L-, cables eléctricos -M- tubos -N- conductos de agua caliente y fría, tuberías de aire -O- y apliques -P- de material fonoabsorbente.

10. Para formar el cielo raso con las placas -A- descritas, se realizan las operaciones detalladas, de acuerdo con las cuales se colocan tales placas ladeándolas para obtener el engarce por superposición sucesiva de las pestañas -B- y -C-, la primera de ellas apoyada directamente sobre las viguetas -D- (fig. 2 y 3) y la segunda cabalgando sobre aquélla. Para retención mutua no se precisa ningún otro elemento, quedando todas estas placas perfectamente enrasadas y siendo susceptibles de desarticulares muy fácilmente, (fig. 6 y 8) ya que basta ejercer presión ascendente para levantarlas y separarlas de sus puntos de sosten.
15. En la ejecución a base de ganchos de diversa magnitud, representada en las fig. 4 y 5, se procede de igual forma, ya que las pestañas acanaladas actúan, en tal caso, igual que las del ejemplo anterior, con la única diferencia en el medio de soporte, constituido por una varilla en lugar de una vigueta.
- 20.
- 25.

De acuerdo con las necesidades de la obra, se instalarán placas lisas o perforadas. Por lo que afecta a los

254910

- 5 -

254910

30 DIC



finales del cielo raso (fig. 6), las placas serán en esta región fraccionadas y podrán apoyarse en cartelas o cilindros -j- de tipo corriente.

5. Serán independientes del objeto de la invención los materiales, formas y dimensiones de los elementos constructivos empleados en la realización de un cielo raso formando según el procedimiento expuesto, siempre que las variaciones que se introduzcan no afecten a su esencia.

- . -

N O T A

10. Se reivindica como objeto de la presente patente de introducción.

15. Perfeccionamientos en cielos rasos caracterizados porque consiste esencialmente en disponer placas metálicas de preferencia de forma regular y, potestativamente, portadores de orificios de aireación, provistas en dos de sus bordes opuestos, de sendas pestañas de engarce complementario, aptas para acoplarse una de ellas encima de la opuesta de una placa contigua, y esta pestaña opuesta a su vez, sobre un perfil de apoyo anudado a la obra del techo mediante tirantes o similares, lo cual, dada la separación que
20. proporciona, entre el techo y las referidas placas puede complementarse con los dispositivos de calefacción, refrigeración, foncoabsorción, termoaislamiento y conducción eléctrica hidráulica y neumática precisos en cada caso, quedando pre-

254910

30 DIC



vistas placas fraccionadas en los finales del cielo raso, las cuales se apoyan sobre las oportunas paredes con ayuda de cartelas y similares.

5. 2. Perfeccionamientos en cielos rasos, según la reivindicación anterior, que se caracteriza por el hecho de formarse uno de los bordes doblados de cada placa metálica dándole una sección en gancho, en tanto que al opuesto se le dota de un codo en doble ángulo recto, apropiado para descansar, por simple superposición, sobre el gancho de la placa
10. contigua, que, a su vez, se apoyasobre una vigueta de perfil general en "G", suspendida del techo de obra.

15. 3. Perfeccionamientos en cielos rasos, según la reivindicación primera, que se caracteriza por el hecho de formar los dos bordes de engarce de las placas confiriendoles el perfil de sendos ganchos igualmente orientados, pero uno de ellos de menores dimensiones que el otro, a fin de que, al realizarse el engarce, el mayor pueda cabalgar sobre el menor, apoyado éste, de preferencia, sobre una varilla horizontal suspendida igualmente del techo de la obra.

20. 4. Perfeccionamientos en cielos rasos.

La presente memoria descriptiva consta de seis hojas foliadas, escritas a máquina por una sola cara.

Barcelona, a 30 de noviembre de 1.959.

Luis F. GARCIA DEL PLISCO

p.a.



254311

30 DIC



Fig. 1

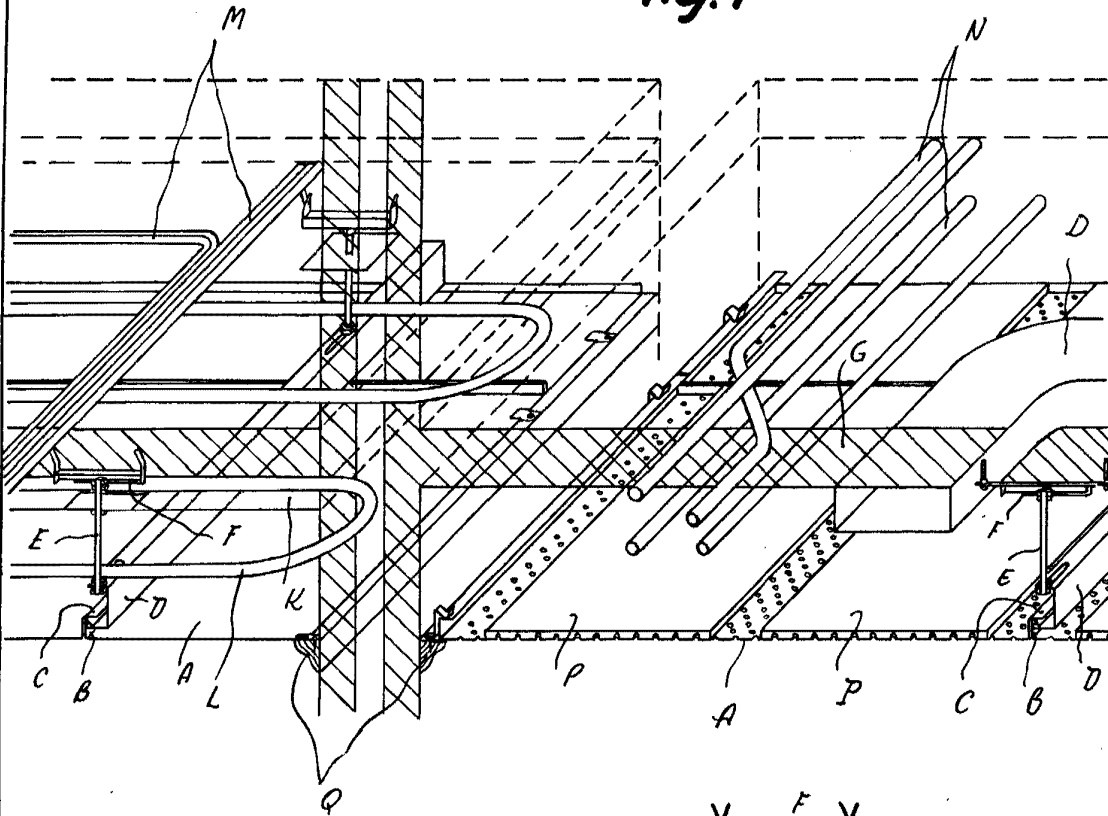


Fig. 3

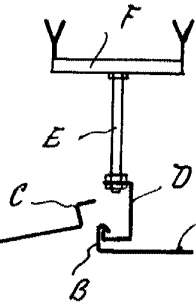
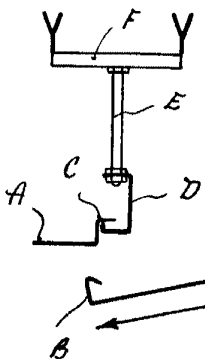
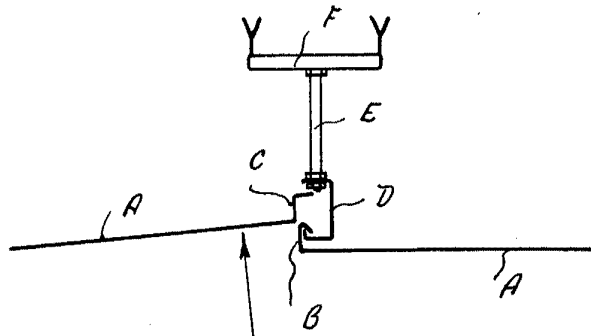


Fig. 2



Barcelona, Diciembre 1959
Luis F. Cardona del Pliego
r.a.

6-0271

254910

Fig. 4

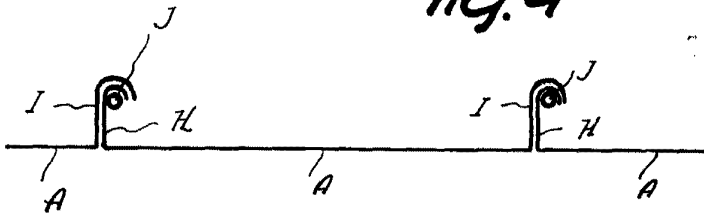


Fig. 5

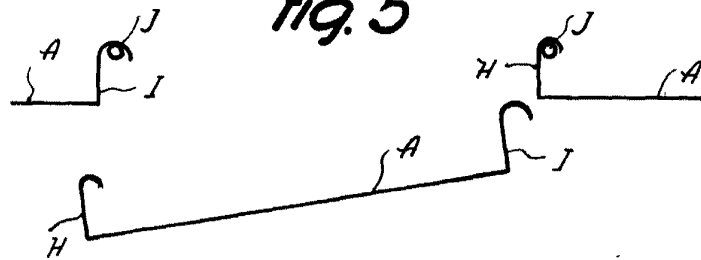
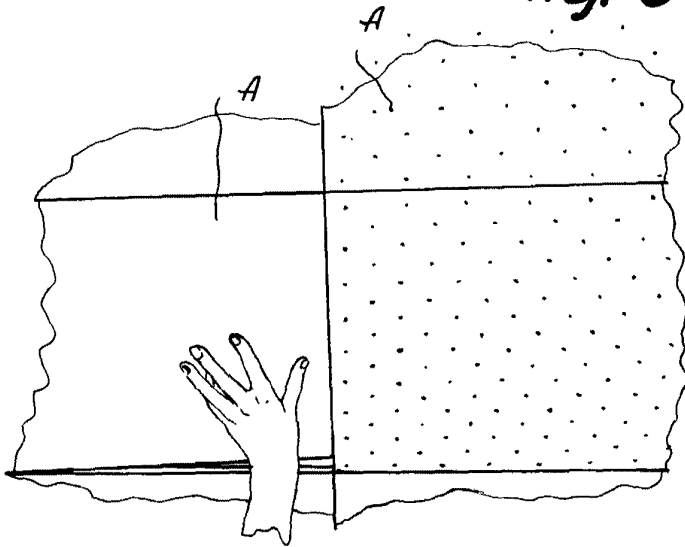


Fig. 6



Barcelona, Diciembre 1959
 Luis F. Cardona del Pliego
 p.a.

6441

D LUIS F. CARDONA DEL PLIEGO

Tres hojas
hoja n.º 3

254910

Fig. 7

30 DIC

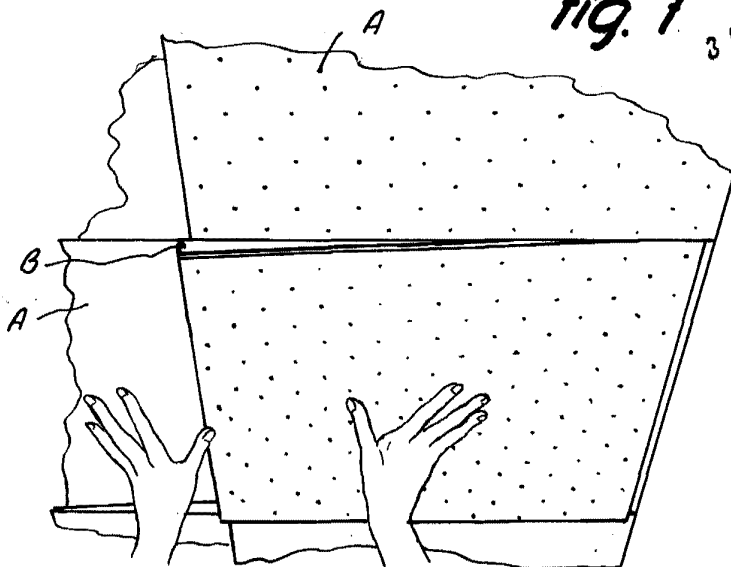
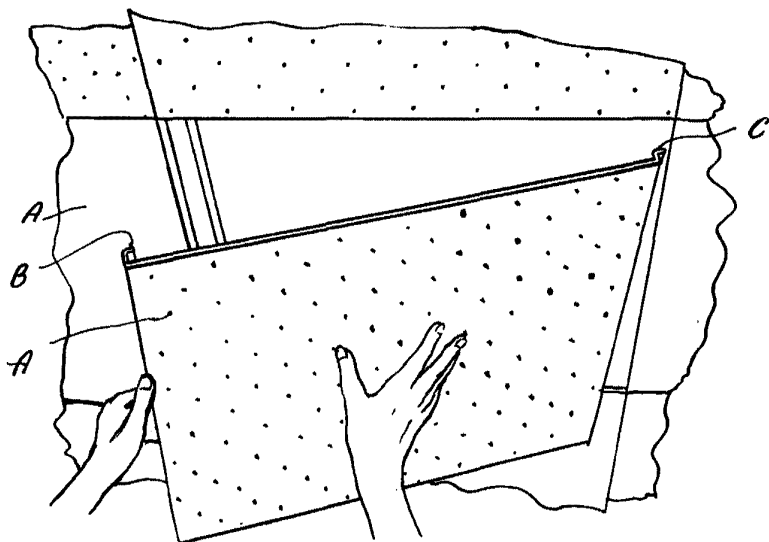


Fig. 8



Barcelona, Diciembre 1959
Luis F. Cardona del Pliego
p.a.

6491