



ESPAÑA

ES

11	NUMERO	10	Y
21	254531		
22	FECHA DE PRESENTACION		
	20 NOV. 1980		

MODELO DE UTILIDAD

1 ABR. 1981

30	PRIORIDADES:		
31	NUMERO	32	FECHA
		33	PAIS

37	FECHA DE PUBLICIDAD	38	CLASIFICACION INTERNACIONAL
		Int. Cl. 3	H 63 A 3/22

34 TITULO DE LA INVENCIÓN

"DISPOSITIVO NEUMATICO PERFECCIONADO DE ACCIONAMIENTO INTERNO O EXTERNO PARA EL MOVIMIENTO DE LAS EXTREMIDADES SUPERIORES DE MUÑECOS"

71 SOLICITANTE (S)

JESMAR, S. L.

DOMICILIO DEL SOLICITANTE

BIAR (Alicante), Carretera de Alcoy, s/n.

72 INVENTOR (ES)

73 TITULAR (ES)

74 REPRESENTANTE

D. MANUEL DE ARPE GARCIA, Agente Oficial de la Propiedad Industrial

MODELO DE UTILIDAD

por 20 años por

"DISPOSITIVO NEUMATICO PERFECCIONADO DE ACCIONAMIENTO INTERNO O EXTERNO PARA EL MOVIMIENTO DE LAS EXTREMIDADES SUPERIORES DE MUÑECOS", a favor de la firma JESMAR, S. L. domiciliada en BIAR (Alicante), Carretera de Alcoy, s/n.

M E M O R I A D E S C R I P T I V A
= = = = =

Son muy numerosos los juguetes que actualmente se comercializan, constituyendo un mundo de fantasía, en el cual el principal protagonista es el niño, exigiéndose cada vez un mayor número de innovaciones y perfeccionamientos en los artículos, siendo misión de los técnicos y especialistas de la industria juguetera, conseguir que los fabricados día a día adicionen nuevas concepciones y mejoras como resultado de los avances que se manifiestan en su evolución continua.

5.-

10.-

Dentro del ámbito de tal industria posee una gran importancia el sector que encamina sus esfuerzos a la fabricación de muñecos, artículos que gozan de la preferencia no solo de los niños, sino incluso de personas mayores; tal preferencia por uno u otro tipo de juguetes por parte de los usuarios a que están destinados, depende de una pluralidad de factores entre los que destacan como predominantes la edad y el sexo.

15.-

20.-

Los muñecos que emulan movimientos y actitudes de la vida real, son los más solicitados, consiguiéndose los efectos pretendidos mediante la aportación de mecanismos y dispositivos convenientes, más sencillos y perfec-

tos que los anteriormente empleados, mejorándose la calidad del artículo y lográndose las simulaciones deseadas.

25.- El objeto del modelo de utilidad que nos ocupa consiste en un dispositivo neumático aplicable a muñecos, con el que se consigue el movimiento de las extremidades superiores bien por accionamiento sobre el muñeco de manera interna o bien por accionamiento externo mediante un depósito que puede estar ubicado en cualquier lugar como por ejemplo el soporte de las manos de un cochecito de niño de juguete.

30.- Conocidas que nos son en virtud del preliminar precedente las funciones a realizar por el objeto del modelo de utilidad que nos ocupa, y por ser el tipo que ha de servir de base para llevar a cabo la confección de las diversas formas de realización a que en la práctica puede llegarse con la aplicación de sus fundamentos básicos, se cita en la presente memoria a título de ejemplo y será descrito a continuación con la ayuda de la lámina de dibujos que se adjunta.

35.- En la figura 1ª, se representa una vista en alzado posterior de la mitad superior de la carcasa que aloja al dispositivo neumático, apreciándose las quedades practicadas para su asentamiento.

40.- La figura 2ª, representa una vista en alzado anterior de la mitad inferior de dicha carcasa.

45.- En la figura 3ª, se representan vistas del dispositivo neumático con detalle superior en planta de la pieza que se une a aquella que se introduce en la extremidad superior del muñeco.

50.- La figura 4ª, representa una vista en alzado

anterior del dispositivo desprovisto de la mitad superior de la carcasa y encajado convenientemente en la mitad inferior, con detalle de la conexión prevista para accionamiento externo.

55.-

En la figura 5ª, se representa una vista de un muñeco que lleva convenientemente dispuesto el dispositivo que es objeto del modelo de utilidad que se preconiza para que en su accionamiento se produzca el movimiento de las extremidades superiores.

60.-

La pieza 1, que constituye la mitad superior de la carcasa de alojamiento del dispositivo neumático, lleva practicadas una pluralidad de entallas 2 y 3, para encajamiento de dispositivo neumático y depósito de fluido respectivamente.

65.-

Dicha pieza 1, conforma asimismo oquedades 4 y 5 en las que se encajan las piezas que se unen a aquellas que se introducen en los brazos del muñeco y boquillas laterales de los depósitos que contienen el fluido.

70.-

En las oquedades 6, se introducen los valientes laterales de las piezas citadas anteriormente, limitados por los tabiques verticales 6'.

75.-

La pieza 7, que constituye la mitad inferior de la carcasa de alojamiento del dispositivo neumático, lleva unas oquedades 8 y 9, correspondientes en la superposición con las 4 y 6 de la pieza 1.

80.-

Las entallas 10, permiten el alojamiento y apoyo de los extremos 11, de la pieza 12, cuyos salientes laterales 13 se introducen en las oquedades 6 y 9, de las piezas 1 y 7.

La pieza 12, concluye en un muñón, en el que

85.- se fija una pieza 14, que se introduce en el brazo del muñeco, mientras que por el otro extremo conforma un cuello 12', al que se une un fuelle 15, que por su extremo libre lo hace a una pieza 16, solidaria de un depósito 17, contenedor de fluido.

90.- La pieza 16, es portadora de una boquilla 18, factible de cerrarse por medio de un tapón desde el exterior del cuerpo del muñeco, o bien conectarse un tubo 19, que por su extremo libre lo hace a un depósito 20 ubicado en cualquier parte tal como la barra de dirección de un cochecito infantil de juguete.

95.- Una vez dispuesto y encajado el dispositivo neumático en la pieza 1, y cerrado por medio de la superposición de la pieza 7, se asegura la unión mediante atornillado y unas arandelas 21, en la parte superior externa.

100.- Con todo lo cual dispuesto el dispositivo neumático entre las dos mitades que constituyen la carcasa, cerrado convenientemente y alojado el conjunto en el interior del muñeco de manera tal que las piezas laterales más extremas se coloquen en los brazos y los depósitos en las proximidades de las extremidades inferiores, al tapar desde el exterior las boquillas de los depósitos y presionar sobre ellos colectiva o indistintamente, se producirá el alargamiento de los fuelles y con ellos los movimientos de las piezas a las que se unen aquéllas que se introducen en los brazos, provocando el movimiento hacia arriba y hacia abajo de los mismos, según la limitación establecida que permite la introducción de los salientes laterales de dichas piezas en las ranuras de la

105.-

110.-

- 115.- pieza soporte; efecto que también se podrá conseguir si se conecta un tubo a las boquillas estando conectado su extremo libre a un depósito externo situado en cualquier parte tal como la barra de dirección de un cochecito infantil de juguete, por lo que la presión sobre dicho depósito provocará la conducción del fluido hasta el depósito interno y desde allí a los fuelles repitiéndose el movimiento anteriormente descrito y simulando con ello que un muñeco yacente en un coche infantil, mueve los brazos bajo los efectos de un estímulo externo conveniente.

- 120.- Suficientemente descrito que nos es el objeto del modelo de utilidad que nos ocupa, que lo es solamente a título de ejemplo y una de las múltiples formas de realización a que en la práctica puede llegarse tomando como fundamento en su construcción el descrito en la presente memoria, únicamente nos resta señalar que las modificaciones de forma, tamaños, materiales empleados u otras no fundamentales, no deben ser consideradas variaciones que afecten a su esencialidad.

130.-

N O T A
= = = =

El modelo de utilidad descrito recaerá pues, sobre las siguientes reivindicaciones:

- 135.- 1ª.- "DISPOSITIVO NEUMATICO PERFECCIONADO DE ACCIONAMIENTO INTERNO O EXTERNO PARA EL MOVIMIENTO DE LAS EXTREMIDADES SUPERIORES DE MUÑECOS", caracterizado por cuanto está constituido por sendas piezas horizontales encajadas convenientemente en la mitad inferior de una carcasa, cuyas piezas se prolongan superior e inferiormente en sendos tetones que se introducen en las cavidades que conforman unos tabiques paralelos verticales; encontrándose lateralmente unidas a dichas piezas otras que se introducen en los brazos del muñeco y atravesando por los cuellos que conforman a las prolongaciones superiores de sendos fuelles elásticos que por sus extremos libres se unen a unas piezas solidarias de depósitos contenedores de fluidos, provistos de boquillas laterales factibles de ocluirse desde el exterior mediante tapones idóneos, cerrándose el dispositivo por medio de una pieza superior, que encaja con la anterior y que constituye la mitad superior de la carcasa, mediante atornillado y arandelas que abrazan superiormente a dichas piezas; con todo lo cual introducido el conjunto en el interior del muñeco y presionando sobre los depósitos bien colectiva o indistintamente, previo tapado de boquilla se produce el alargamiento de los fuelles y consiguientemente el movimiento ascendente-descendente de las extremidades superiores, efecto que se logra asimismo conectando unos tubos a las boquillas que por sus extremos libres lo es-

- 160.- tán a depósitos externos ubicados en cualquier parte tal como la barra de soporte de manos de un cochecito infantil, o cualesquiera otro llevando el fluido hasta los depósitos internos y ascendiendo hasta los fuelles para provocar el movimiento descrito, con lo que se simulará que el muñeco yacente en un cochecito mueve los brazos sin estímulo externo aparente.

2ª.- "DISPOSITIVO NEUMATICO PERFECCIONADO DE ACCIONAMIENTO INTERNO.O EXTERNO PARA EL MOVIMIENTO DE LAS EXTREMIDADES SUPERIORES DE MUÑECOS".

- 170.- Todo ello, tal y conforme queda descrito, representado y reivindicado.

- 174.- Esta memoria consta de siete hojas, mecanografiadas y foliadas por una sola de sus caras, conteniendo un total de ciento setenta y cuatro líneas.

MADRID A 17.11.1960

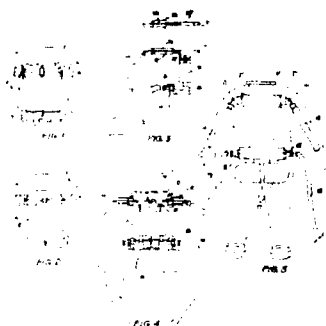
M. P. DE 1960

[Handwritten signature]

D I S E Ñ O

=====

DE UN MODELO DE UTILIDAD, A FAVOR DE LA FIRMA JES-
MAR, S. L., DOMICILIADA EN BIAR (ALICANTE), CARRETE-
RA DE ALCOY S/N. POR: "DISPOSITIVO NEUMATICO PERFEC-
CIONADO DE ACCIONAMIENTO INTERNO O EXTERNO PARA EL
MOVIMIENTO DE LAS EXTREMIDADES SUPERIORES DE MUÑE-
COS".



Escala variable.

MADRID A 10 NOV. 1980

MANUEL DE ARPE
P. P.

A handwritten signature in black ink, appearing to be 'M. de Arpe', written over a horizontal line.

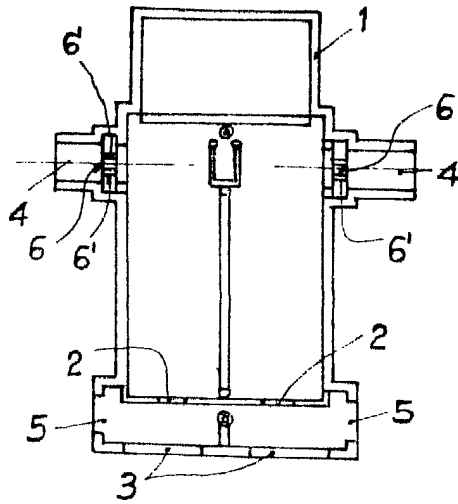


FIG. 1

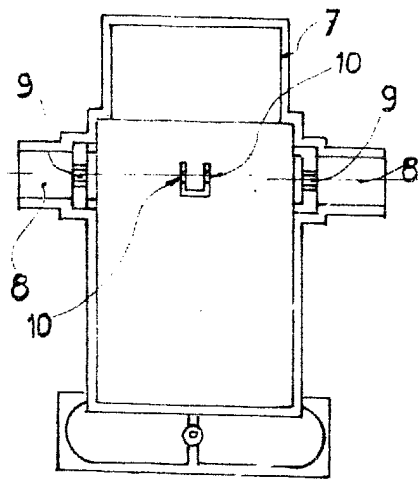


FIG. 2

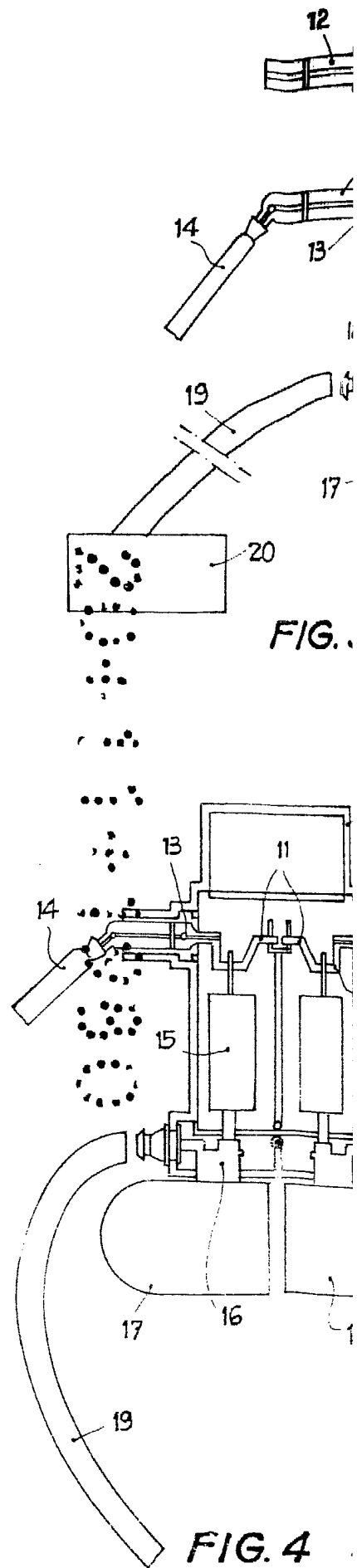


FIG. 4

MANUEL DE ARBE

20 NOV. 1980

Madrid,

FIG. 5

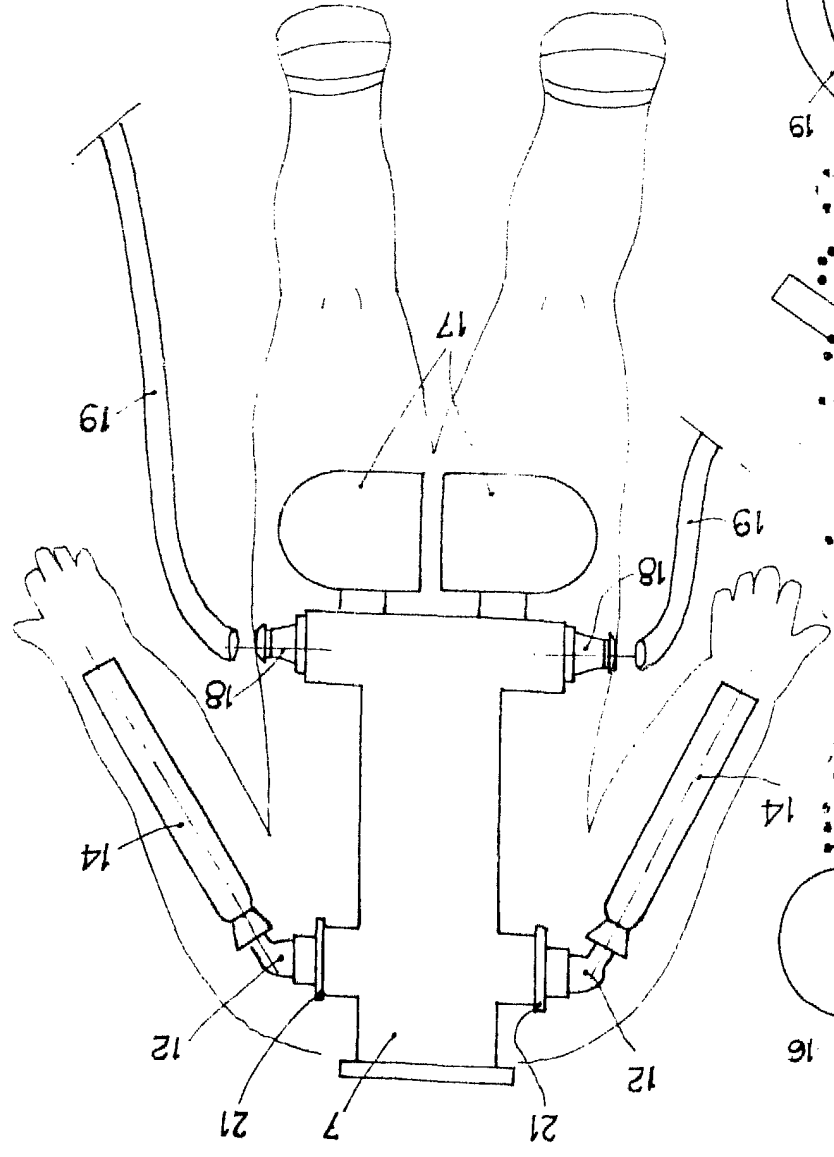


FIG. 4

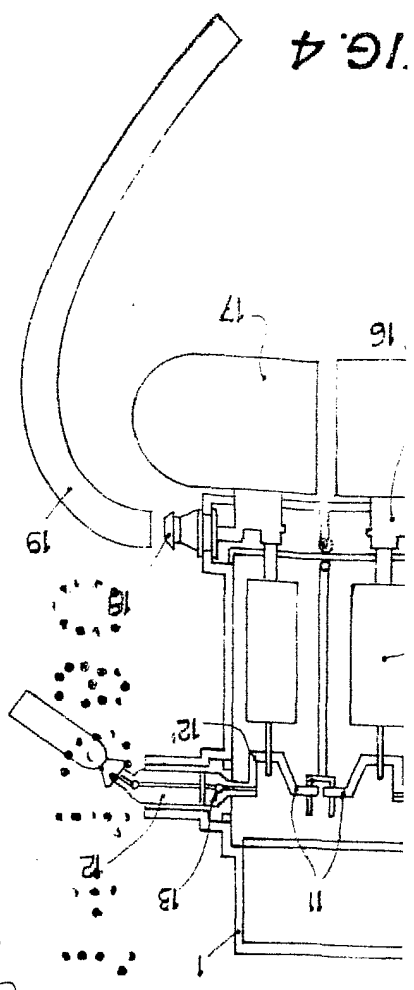


FIG. 3

