

1169

REGISTRO DE LA PROPIEDAD INDUSTRIAL

(10) ES (11) (12) (13) Y
 NUMERO
254502
 FECHA DE PUBLICACION



ESPAÑA

MODELO DE UTILIDAD

71 ABR. 1981

(50) PRIORIDADES (51) NUMERO (52) FECHA (53) PAIS

(47) FECHA DE PUBLICIDAD (48) CLASIFICACION INTERNACIONAL
 Int. Cl. B65B 51/10

(49) TITULO DE LA INVENCIÓN
 DISPOSITIVO PARA CIERRE Y ARRASTRE DE SOBRES EN MAQUINAS DE ENVASADO AUTOMATICO.

(60) SOLICITANTE (S)
 ROYAL IBERICA S.A.

DOMICILIO DEL SOLICITANTE
 Calle de Besard 142-141 Sabadell (BARCELONA).

(61) INVENTOR (ES)

(62) TITULAR (ES)

(63) REPRESENTANTE
 MIGUEL FERNANDEZ LOAYSA PINZON.

NM/mp 2.453.

La presente memoria descriptiva tiene como fin la declaración del objeto sobre el que ha de recaer el privilegio de explotación industrial y comercial, exclusivo en el territorio nacional de un Modelo de Utilidad, de acuerdo con la vigente Legislación sobre Propiedad Industrial que, como el enunciado indica se trata de "DISPOSITIVO PARA CIERRE Y ARRASTRE DE SOBRES EN MÁQUINA DE ENVASADO AUTOMÁTICO".

El mecanismo de la presente invención está relacionado con las máquinas de envasado automático que una gran difusión han tenido en las últimas décadas. La razón de comercializar tantos productos mediante estas máquinas cabe pensar en la facilidad de comercialización, y de expresar en el material de envoltura, los componentes, características del producto envasado, conservación de las mejores propiedades del mismo, y sobre todo: la eliminación de pérdidas de toda clase de manipulación del producto envasado; con este procedimiento de envasado se minimizan y también porque un artículo expuesto así al público ofrece a éste unas características higiénicas e igualables si se trata de productos alimenticios, golosinas o productos similares.

Generalmente las máquinas de envasado automático parten de un rollo de una lámina de material termosoldable con el que se confeccionan sobres, y de una tolva de almacenamiento de producto a envasar en el sobre citado, para después proceder al cierre del sobre.

1
4
5
Para el cierre del sobre se hace necesario el empleo de un dispositivo de arrastre del mismo para colocarlo en posición entre las mordazas de soldadura; esta es la función que realiza el dispositivo preconizado.



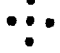





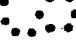


10
Este dispositivo se compone de unas pinzas que se desplazan horizontalmente y que a su vez se abren y cierran de modo que es el sistema de arrastre a deslizar y cerradas y retornan abiertas. Para la función de arrastre dichas pinzas van conjugadas en su soporte y del cual tira un eje accionado por el brazo de arrastre con interposición de una biela, mientras que para la apertura y cierre de la pinza llevan un juego de palanca, biela y cuña, una de cuyas palancas es movida por los ejes de una leva.

15
Para comprender mejor la naturaleza del presente invento, en los planos adjuntos representamos (a título de ejemplo mera e ilustrativo y no limitativo) una forma preferente de realización industrial, a la que nos remitimos en nuestra descripción sobre dichos planos:

20
La figura 1 representa una vista en planta del dispositivo preconizado en la cual vista se aprecian claramente unas características constitutivas de la función de arrastre.

25
La figura 2 representa una vista del dispositivo en la cual se denotan más palpablemente las peculiaridades de la función de pinzado.

En éllas se observan las siguientes características:

- 1.- Pinza.
- 2.- Pinza.
- 3.- Brazo de arrastre.
- 4.- Punto de referencia.
- 5.- Punto de referencia.
- 6.- Biela. 
- 7.- Eje. 
- 8.- Guía. 
- 9.- Soporte. 
- 10.- Palanca. 
- 11.- Palanca. 
- 12.- Articulación . 
- 13.- Articulación 
- 14.- Cuda. 
- 15.- Biela. 
- 16.- Leva. 
- 17.- Palanca.
- 18.- Recillo.
- 19.- Resorte.

Según el significado de la invención y de acuerdo con la realización representada, no limitativa, el dispositivo de arrastre de sobres que realiza además la función del cierre de los mismos se constituye en dos pinzas

1
5
(1) y (2) que se trasladan de izquierda a derecha cerradas sobre el sobre y que son accionadas por el propio brazo de arrastre (3) de la máquina de envasado desde el punto (4) por la biela (6) que acciona un eje de giro (7) soportado por la guía (8). El eje (7) manda el soporte (9) y este a su vez tira de las varillas-pinzas (1) y (2).

10
El movimiento de abrir y cerrar lo reciben las pinzas (1) y (2) de las balanzas (10) y (11) a través de las articulaciones (12) y (13). Las balanzas (10) y (11) son accionadas por la cula (14) mandada ésta por la biela (15) que recibe el movimiento de la leva (16) a través de la palanca (17) y el rodillo (18); el contacto constante del rodillo (18) y la leva (16) a través de la palanca (17) y el rodillo (18) se mantiene con el resorte (19).

15
20
La función de este dispositivo es la de cerrar la boca superior del sobre de forma lo más lenta posible antes de la realización de la soldadura horizontal superior para lo cual se toma el movimiento de la palanca de arrastre (3) en el punto (4), que manda la carrera -B- mientras que el movimiento de la boca del sobre -A- es el del punto (5). La diferencia entre A y B es lo que se retrasan las pinzas (1) y (2) respecto la carrera de arrastre, retraso que por el que la boca del sobre se cierra lentamente durante el arrastre.

25
Describe suficientemente la naturaleza del invento, así como su realización industrial, sólo cabe

1
5
a medir que en su conjunto y partes constitutivas es posible introducir cambios de forma, materia y disposición, sin salirse del cuadro del invento en cuanto tales alteraciones no desvirtúen su fundamento.

El solicitante, al amparo de los Convenios Internacionales sobre Propiedad Industrial, se reserva el derecho de extender la presente demanda a los países extranjeros si fuera posible reivindicada de la misma prioridad de la presente solicitud.

10
NOTA

El Modelo de Utilidad que se solicita por veinte años como nuevo en España, de acuerdo con la vigente legislación sobre Propiedad Industrial, deberá recaer sobre: "DISPOSITIVO PARA CIERRE Y ARRASTRE DE SOBRES EN MÁQUINAS DE ENVASADO AUTOMÁTICO", en todo de acuerdo con las siguientes:

15
REIVINDICACIONES

1.- Dispositivo para arrastre y cierre de sobres en máquinas de envasado automático, caracterizada porque se constituye en una pinza dotada de movimientos simultáneos de traslación y apriete que vienen dados respectivamente de la palanca de arrastre de la máquina y de una leva de modo que se trasladan cerrados en el sentido de arrastre y abierta en sentido de retorno.

2.- Dispositivo para cierre y arrastre de sobres en máquinas de envasado automático, según

20
25

1 la reivindicación anterior, caracterizado porque el movimiento
de traslación le viene dado a dicha pinza por medio de la balan-
ca de arrastre y de una biela que mueve un eje solidario al so-
porte de dicha pinza, mientras que el movimiento de apertura y
5 cierre le viene de una leva que mueve un juego de balanca y
biela y esto a su vez una cuña que actúa sobre la balanca soli-
daria a dicha pinza de modo que los sucesivos movimientos de
traslación de la balanca de arrastre y giros de la leva se trans-
forman en arrastres y aprietos respectivamente de la pinza del
dispositivo preconizado.

10 3.- Dispositivo para cierre y ar-
rastre de sobres en máquinas de envasado automático, según las
reivindicaciones anteriores, caracterizado porque la carrera de
la balanca de arrastre (B) es menor que el recorrido del anillo
del sobre (A) de modo que la diferencia (A-B) es lo que se re-
trasa la cinta respecto a la carrera de arrastre, por lo que cie-
15 rra la boca del sobre lentamente durante todo el arrastre.

4.- "DISPOSITIVO PARA CIERRE Y
ARRASTRE DE SOBRES EN MAQUINAS DE ENVASADO AUTOMATICO".

20 Según queda sustancialmente des-
crito en la presente memoria descriptiva que consta de ocho ho-
jas mecanografiadas por una sola cara y acompañadas de sus co-
rrespondientes dibujos.

Madrid, 11 9 NOV 1980

El Agente Oficial

MIGUEL FERNANDEZ LOAYSA PINZON
P. P.



1

5

10

15

20

25

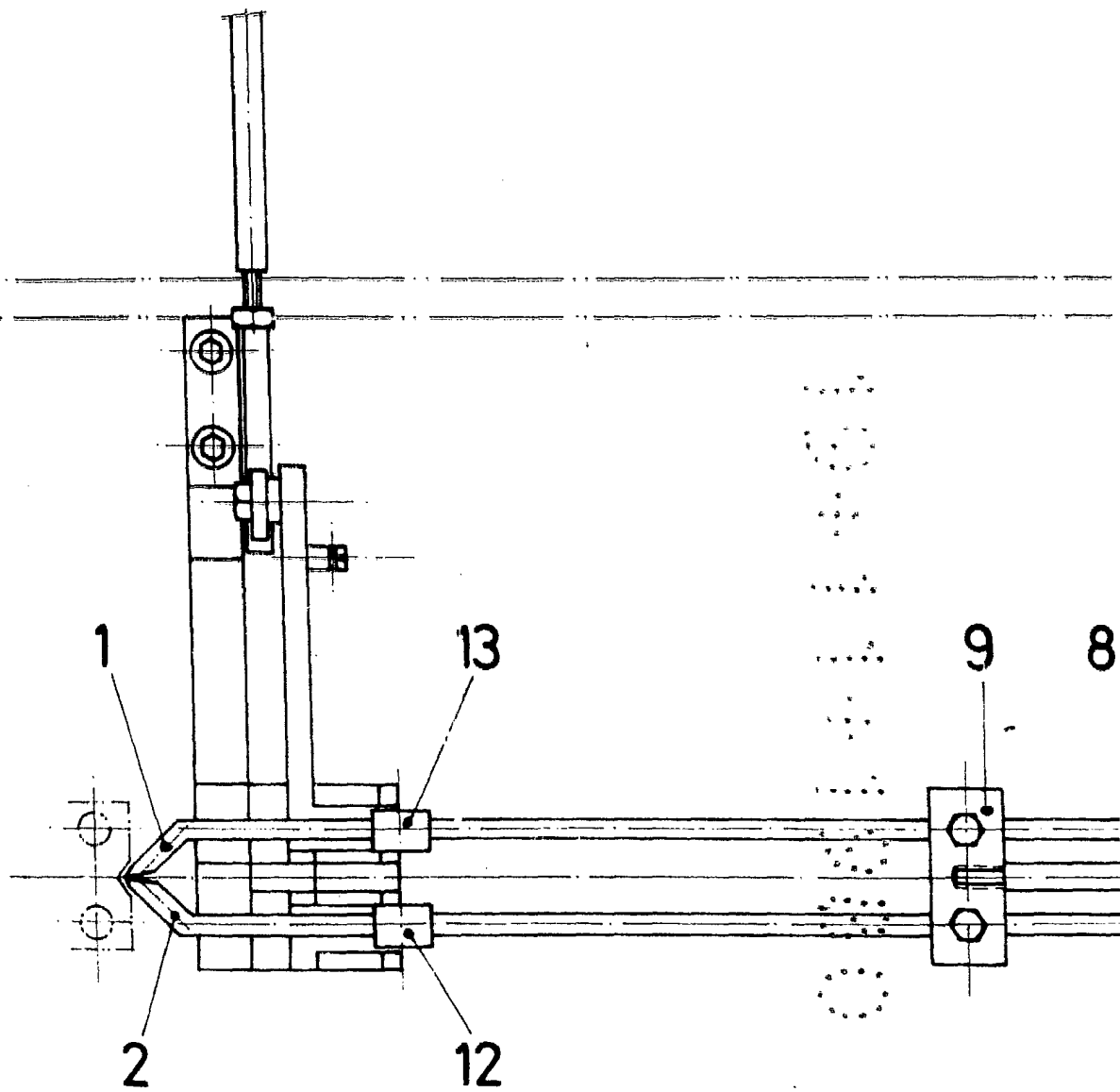


FIG.1

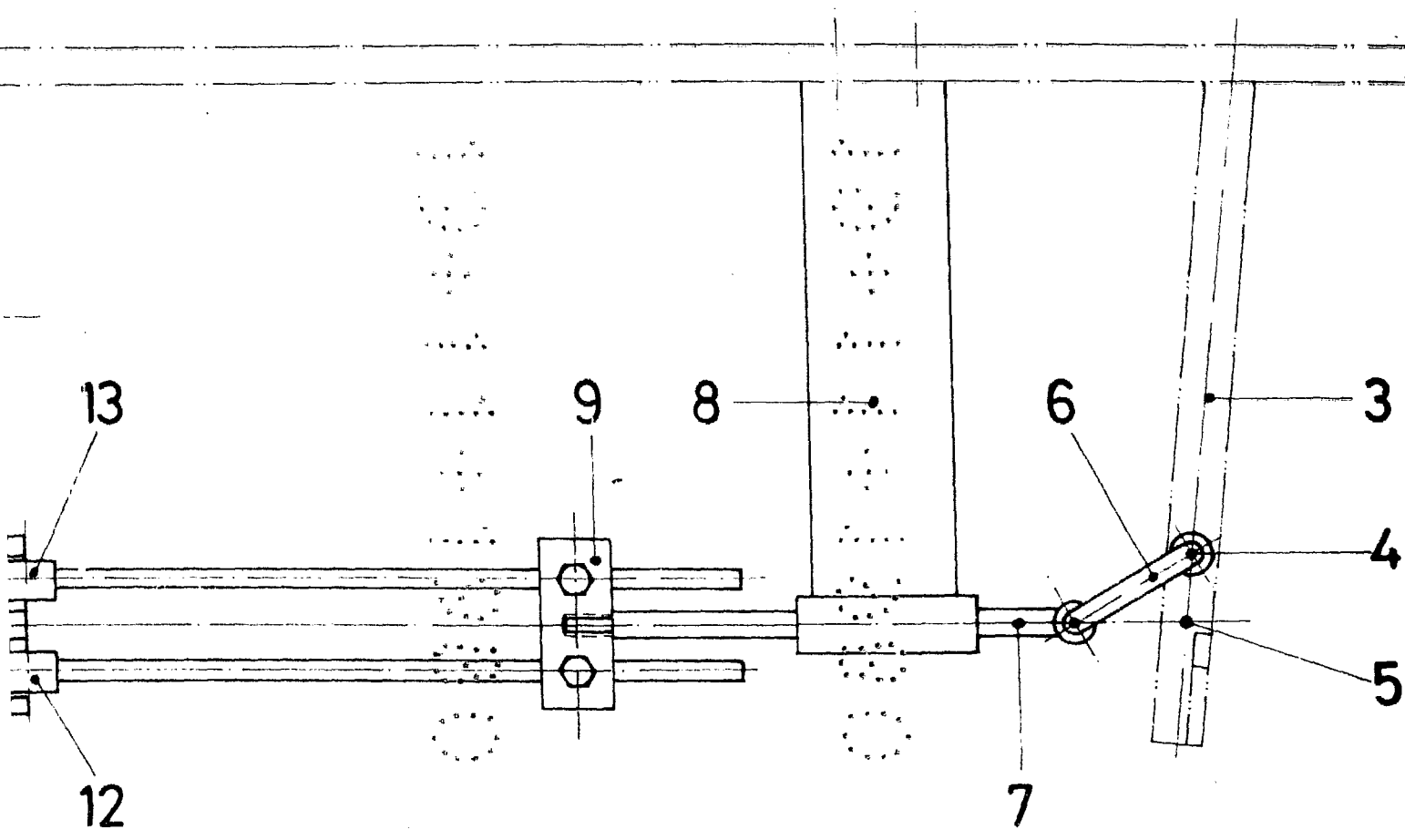


FIG.1

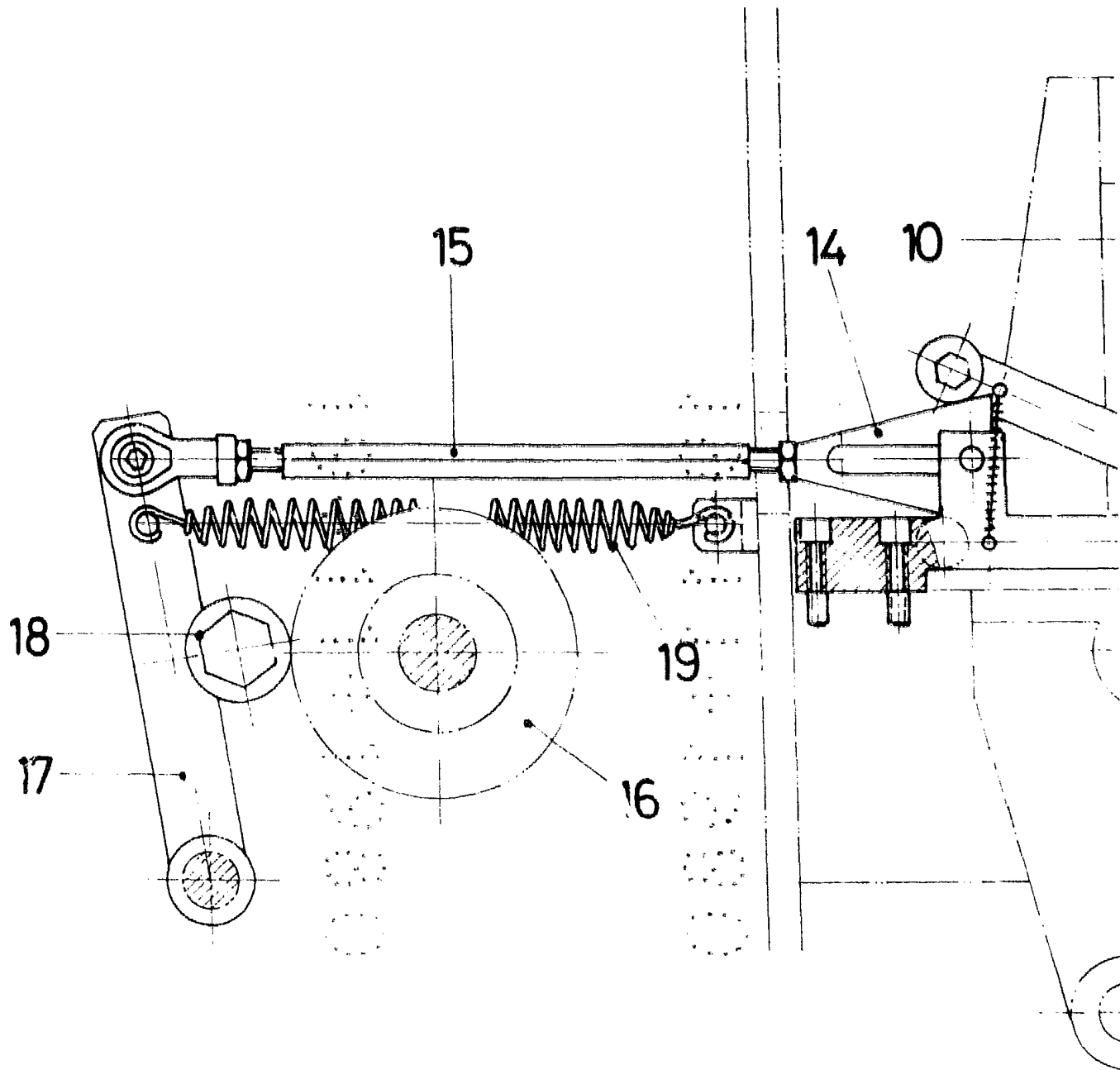


FIG. 2

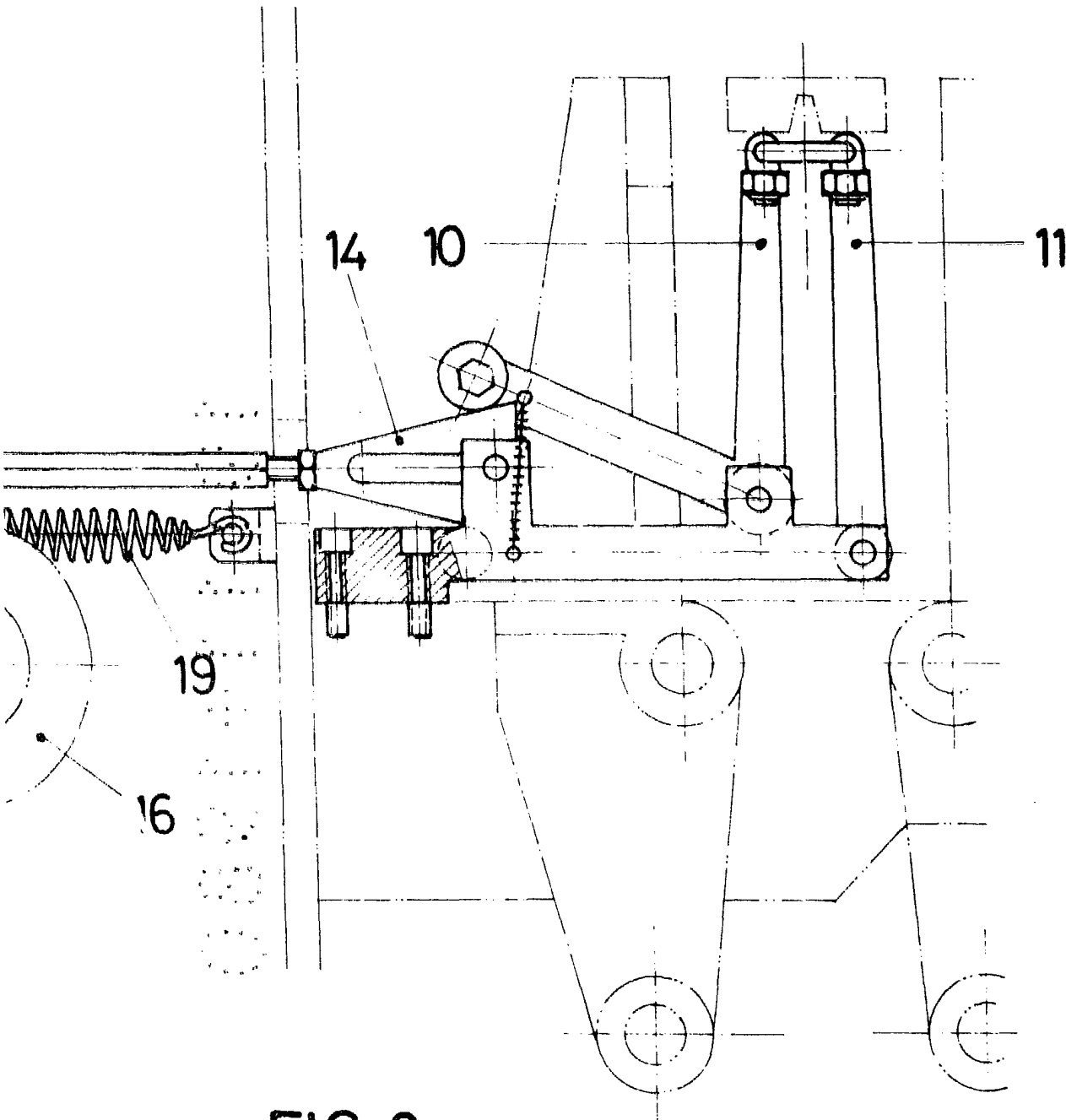


FIG. 2

ESCALA VARIABLE
MADRID 19 NOV. 1966
EL AGENTE OFICIAL
MIGUEL FERNANDEZ - LOYSA RIVERO
P. P.

