



M E M O R I A D E S C R I P T I V A
 = = = = =

DESCRIPCION DETALLADA DE LA INVENCION

Esta invención se refiere a un objeto abrochable que comprende un miembro macho y otro miembro hembra, que tienen un iman permanente, el cual va unido para su uso a un cuerpo, y una porción de cubierta en una parte de apertura y de cierre de un saco de mano o similar.

El principal objeto de esta invención es el de proporcionar un dispositivo, en él que unas planchas ferromagnéticas dispuestas en las respectivas superficies de polo magnético, están puestas en contacto unas con otras, formando un circuito magnético solamente en dicha parte de contacto, y la positiva y firme imantación y unión están aseguradas por una sencilla operación manual.

Otro objetivo principal de la presente invención es el de proveer un dispositivo en que el simple montaje de imantación pueda aplicarse a contenedores u otros artículos en los que una cubierta de cerrado y de apertura deba ser abrochada.

Otro objetivo más de la presente invención es el de proveer a un dispositivo que pueda materialmente simplificar una construcción de abrochado con un iman permanente, siendo la base de esto el de reducir de este modo los costes



de fabricación y de montado.

Aún hay otro objetivo de la presente invención, como es el proporcionar un dispositivo que pueda, con efectividad, evitar perjuicios a un iman por medio del tratamiento de revestimiento de una superficie periférica del iman, particularmente en el revestimiento del iman con plancha de latón ó semejante, y aumentar materialmente la estética del aspecto externo en el uso.

La figura 1 es una vista en perspectiva despiezada en orden de colocación que ofrece una realización conforme a la presente invención.

La figura 2 es una vista en sección, del conjunto montado;

La presente invención será descrita en detalle, mediante una realización característica, con referencia a los diseños.

La referencia numérica -1- designa un iman permanente formado de material de metal ferromagnético o material compuesto ferromagnético, tales como característicamente, ferrita, pirotita, FeS_{1,5}, etc. El iman permanente -1- es de una forma parcialmente circular-cóncava, o en forma de anillo u otras formas adecuadas determinadas conforme el propósito de los usos. El iman -1- está colocado e imantado sobre la plancha ferromagnética -2- formada de hierro, níquel, cobalto o aleaciones y compuestos o aleaciones y compuestos de manganeso y cromo, que



son ejemplos típicos y que están sujetos de una manera adecuada. En las figuras, la plancha no magnética -3-, cilíndrica y solidamente cimentada, está moldeada de la misma forma periférica exterior que tiene el iman -1-, y están dispuestas separadamente, de manera que ciñan la restante superficie periférica, excepto las superficies imantadas del iman -1-, a la plancha -2- y el iman -1- está ceñido por la plancha -3-.

Ademas, los miembros abrochables -3A-, proyectados desde los bordes inferiores de la plancha -3-, están doblados hacia la superficie inferior de la plancha -2-, de manera que rodean la superficie periférica lateral de la plancha -2-, previamente imantada. Mientras que la plancha magnética -3- está generalmente formada de latón o de material de resina sintética, en atención a la estética de su aspecto externo y protección del iman -1- contra los perjuicios, el material no está particularmente limitado a eso, sino que también puede ser utilizado otro material correspondiente. Es natural que a fin de proveer la fuerza que actúe a su máximo entre los polos magnéticos, se emplee plancha -3- lo más delgada posible y ajustada para que llegue a un estrecho contacto con el imán -1-.


La plancha ferromagnética -4- está dispuesta de forma imantable sobre la superficie de otro polo del iman así formado -1-, con la plancha no magnética -3-, entre ellos interpuesta, y la plancha -4- puede parcial y directamente llegar al ajustado con la plancha -2-.

Se pueden utilizar varios procedimientos para colocar la plancha -4- engranada a la plancha -2-. A continuación se



considera un procedimiento característico. En primer lugar, tal como aparece en las figuras 1 y 2, los vástagos engranados 2A y 4A, están dispuestos para ser empujados sobre terminales opuestos a las planchas 2 y 4, respectivamente y se ponen en contacto por deslizamiento o bien puestos en desengranado por deslizamiento, por medio de las muescas engranables 1A y 3B, formadas en sentido longitudinal al iman -1- de la plancha -3-.

Ha de tenerse en cuenta que, básicamente, el vástago -2A-, -4A-, está imantado en el iman -1-, en espaciada relación magnética adecuada y que un circuito magnético está solamente formado entre el vástago -2A-, vástago -4A-, por medio de la provisión del espacio magnético relativo al iman -1-, logrando así firme imantación.

Los medios de apertura y de cerrado para este objeto así construido, imantable y abrochable, por ejemplo, contenedores tales como un bolso de mano o semejantes, o adecuados medios de cierre para serles unidos y utilizados para otros cuerpos, también van dispuestos sobre la plancha -2- y la plancha -4-. Como un elemento para ello, unos medios de cierre -5-, de una conformación aproximadamente como de  van fijados en la parte exterior de los terminales no opuestos de la plancha -2- por medio de unos remaches -5-.

La técnica anterior de los enganches usados para el cierre de las aberturas del tipo descrito, tales como botones, ganchos o presillas es, generalmente, bien conocida. En el caso de los botones, es insertado un botón para ser abrochado en un ojal perforado en la abertura, de manera



que un lado fijo deberá estar sujeto por medio de hilos y, por lo tanto, los hilos son aptos para ser agarrados. En el caso de corchetes (o de cierres de resorte) se utiliza un muelle para enganchar una prolongación de inserción, y por tanto, durante el uso por un prolongado periodo de tiempo, el muelle llega a deteriorarse, quedando en un ajuste pobre. Además, en el caso de aquellos que hacen uso de una parte del imán permanente del tipo antes descrito, la mayoría de ellos tienen que un cuerpo ferromagnético es meramente puesto en contacto con una terminal del iman permanente y, como consecuencia, un miembro separado necesita ser provisto para empeorar la tensión dirigida hacia la superficie de contacto del iman, probablemente ocasionando así daños al iman y oponiendo muchas dificultades a la maniobra. La presente invención ha sido realizada en vista de los inconvenientes arriba anotados con respecto a la técnica anterior. En la presente invención, una porción de la plancha ferromagnética en contacto con ambos terminales que forman polos magnético, es puesta en contacto directo para perjudicar la generación de circuito magnético en porciones que no sean la ya mencionada porción de contacto para proveer a la unificación de un circuito magnético cerrado. Una fuerza de atracción está concentrada sobre dicha porción de contacto para proveer una firme atracción, proporcionando de esta manera un objeto imantable abrochable, que resulta de construcción sencilla y de un pequeño tamaño. Ade-

5

10

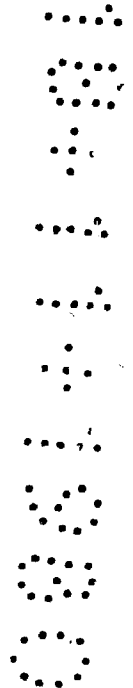
15

20

25



más de eso, el montaje de los imanes permanentes en la construcción, y de las planchas, tal como queda más arriba descrito, no precisa la utilización de miembros móviles en alguna porción de ajuste en si, para asegurar la solidéz.





R E I V I N D I C A C I O N E S

= = = = =

5 1.- Objeto abrochable usando un iman permanente
 caracterizado por unos adecuados polos magnéticos de iman
 permanente -1-, que son imantados sobre una plancha ferromag-
 nética -2-, teniendo un dispositivo de fijación, tal como unos
 adecuados miembros de fijación -5-, con otro cuerpo, estando
 dicho imán -1- fijado a la mencionada plancha ferromagnética
 -2-, de manera que rodea las restantes superficies periféricas
 del mencionado iman permanente, -1-, con la planche no magné-
 tica -3-, teniendo la plancha ferromagnética -4- un dispositi-
 vo de fijación, tal como los adecuados miembros de fijación
 10 -5-, para ayudar a otro cuerpo, estando puestos en contacto
 en forma desimantada con las superficies de otro polo del iman
 -1- circundado por la mencionada plancha no magnética -3- y
 por las superficies de dicha plancha ferromagnética -2-.

15 2.- Objeto abrochable, usando un imán permanente,
 caracterizado por disponer de un vástago -4A-, dispuesto en for-
 ma desimantable sobre el iman -1-, por medio de un espaciador mag-
 nético.

3.- "OBJETO ABROCHABLE USANDO UN IMAN PERMANENTE".

20 De conformidad en un todo en lo esencial y fines
 industriales a lo descrito en la precedente memoria descrip-
 tiva y gráficamente representado en los adjuntos planos para
 su mejor comprensión.

22 ABR



-9-

Esta memoria consta de NUEVE hojas escritas o mecanografiadas por una sola cara a doble espacio.

Madrid, 22 ABR. 1980

Por autorización del interesado.-



22 APR 1980


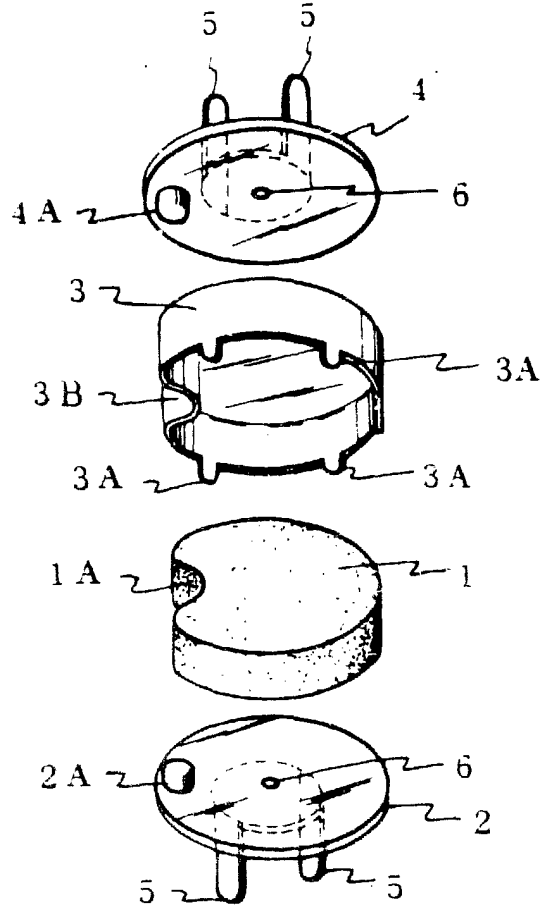
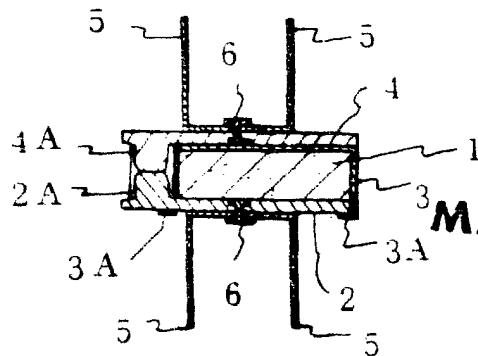


FIG. 1



ESCALA VARIABLE

FIG. 2



MADRID 22 APR. 1980

