

254400



254400

MEMORIA DESCRIPTIVA

que se acompaña a
la solicitud de una

PATENTE DE INTRODUCCION, por DIEZ AÑOS EN ESPAÑA, a favor de
AZULEV, JUAN DOMINGO Y CIA., Entidad española, con domicilio
en VALENCIA, Moratín, nº 5

por

»UNA MAQUINA PARA BISELAR, VOLCAR Y APILAR AZULEJOS»

- - - -

Fuente de origen: Industriale Welko, de Milán.-

- - - -
- - - -
- - - -

254400



La Patente de Introducción que se solicita reúne las condiciones que determina el Estatuto vigente sobre Propiedad Industrial de fecha 26 de Julio de 1.929, texto refundido publicado el 30 de Abril de 1.930.

5 La presente Patente de Introducción trata de una máquina para biselar, volcar y apilar azulejos, desconocida hasta hoy en España y que los solicitantes pretenden aportar a la Industria española por medio del privilegio que se solicita.

10 La máquina en cuestión es un grupo transportador de azulejos que se adapta a las prensas, tanto a las llamadas semiautomáticas como a las totalmente automáticas. Sus principales características son que releva a la prensa en la operación del biselado de los cantos; encara los azulejos por un procedimiento volcador y por último apila o "acarrilla" los mismos.

15 La máquina está diseñada para que pueda servir para toda clase de tamaños, desde los más pequeños 10 x 10 a los de 20x20, siempre que las piezas sean planas, pasando por toda la gama intermedia de los mismos.

20 También pueden adaptarse sus dispositivos a los de tipo rectangular desde 7'5x15 al 10x20. Para ello solo es necesario modificar las diferentes anchuras de los diversos elementos que componen un aparato. Se consigue con esta máquina un trabajo totalmente uniforme y de acabado perfecto.

25 Al efecto de que se pueda apreciar todo el proceso que sigue el azulejo en la máquina en cuestión, se ha representado está en dos figuras o dibujos, que en lámina única se acompaña a esta Memoria, los cuales representan el alzado de la máquina y la planta de la misma, figuras 1ª, y 2ª, respectivamente.

30 Consta la máquina de un grupo transportador -1- de

254400



35

correas trapeziales en cuyo recorrido se han establecido un elemento rotativo -2- y otro fijo -3- que determinan la rotación eventual del azulejo que se desliza por el tren transportador. Por debajo del tren transportador se encuentra un cepillo -4- situado antes de los topes referidos y por encima de él otro cepillo -5- en un punto posterior a la posición de dichos topes. A continuación se encuentran dispuestas cuatro columnas -7- sobre las que tienen movimiento de giro dos piezas arqueadas -8- y -9- recortadas de tal manera que permiten su trabado, pasando una sobre la otra y rematadas cada una de ellas por su borde inferior en un gancho o dobléz angular dirigido en sentido opuesto. La parte extrema de estas piezas arqueadas está dotada de un contrapeso -10- y -11- respectivamente para facilitar el movimiento de trabajo. Estos son los medios por los cuales se consigue encarar los azulejos.

40

45

Al final del tren transportador existe una plataforma basculante -12- apoyada sobre brazos verticales -13- articulados sobre bielas -14- dotadas de un contrapeso -15-.

50

En paralelo con la superficie o plataforma -12- existen dos elementos -16- y -17- que guían los azulejos en su movimiento vertical.

55

Al producirse las prensas semiautomáticas o automáticas los azulejos son obligados a avanzar por el tren de arrastre en cuyo movimiento son tratados por un mecanismo, no representado en los dibujos que produce el biselado de sus cantos. Al llegar a los topes -2- y -3- el azulejo interrumpe su marcha momentaneamente para, por torsión, invertir su posición y ofrecer a los elementos biseladores sus otros dos lados. Durante el recorrido actúa sobre el azulejo dos cepillos limpiadores que borran tanto la superficie superior como la inferior.

60

254400



65 Inmediatamente entran en acción los elementos volcadores. La parte -8- de estos elementos se encuentra más baja que la superficie por la que se deslizan los azulejos. Al hacer tope en este elemento el azulejo que avanza arrastrado por el tren le obliga a un movimiento basculante sobre su eje suspendiendo al azulejo ligeramente en su recorrido para que al ser empujado por la pieza que le sigue se eleve y adquiera una posición vertical que por el mismo movimiento de avance de la segunda pieza se invierte opuestamente a su posición inicial, -
70 actuando entonces la palanca -9- que deje suavemente los dos azulejos encarados, habiendo invertido por el sistema descrito la superficie del primero.

75 El tren alimentador deposita estos azulejos sobre la plataforma de apilado -12- que está suspendida por el contrapeso -15- para que la parte superior de los azulejos depositados queden siempre a un nivel aproximado para recibir con facilidad los azulejos que vaya depositando el tren alimentador.

La disposición de los elementos descritos en esta Memoria permite:

- 80 a) Biselar los cuatro cantos de los azulejos.
b) Limpieza de las dos superficies en dos zonas distanciadas lo suficiente entre sí.
c) Volcar los azulejos de tal forma que las superficies que han de ser barnizadas queden enfrentadas.
85 d) Apilar los azulejos o acarrillarlos para facilitar su transporte.

90 Hecha la descripción precedente es necesario añadir que los detalles de realización de la idea expuesta pueden variar, sin que por ello cambie la esencia de la invención que es la que se desprende de los párrafos que anteceden y lo que

254400



se reivindica en la siguiente

NOTA

En resumen: La patente de Introducción que se solicita ha de recaer sobre las reivindicaciones siguientes:

95

100

105

110

1ª.- UNA MAQUINA PARA BISELAR, VOLCAR Y APILAR AZULEJOS, caracterizada esencialmente por el hecho de que comprendiendo un tren de arrastre por correas trapeciales, en su recorrido se encuentran dispuestos los elementos mecánicos necesarios para el biselado de sus cantos, y un tope giratorio y otro fijo que realizan la torsión de la pieza para ofrecer a los elementos biseladores sus cuatro lados; estando establecidos por encima y por debajo del tren alimentador cepillos de limpieza del polvo desprendido por el trabajo anterior; quedando a continuación situadas cuatro columnas que soportan cada una de ellas y en posición transversal al avance de las piezas, dos palancas arqueadas opuestamente con su extremo inferior regulado para invertir la posición del primer azulejo y volcarlo sobre el siguiente de manera que queden cubiertas las dos caras que han de ser después barnizadas, finalizando el tren en una plataforma oscilante que se desplace en sentido descendente para formar el llamado carrillo o pile de azulejos.

115

2ª.- Se reivindica por último, como objeto sobre el que ha de recaer la Patente de Introducción que se solicita - "UNA MAQUINA PARA BISELAR, VOLCAR Y APILAR AZULEJOS"

Todo tal y como queda descrito y reivindicado en la presente Memoria que conste de cinco hojas escritas a máquina por una sola cara y dibujos que se acompañan.

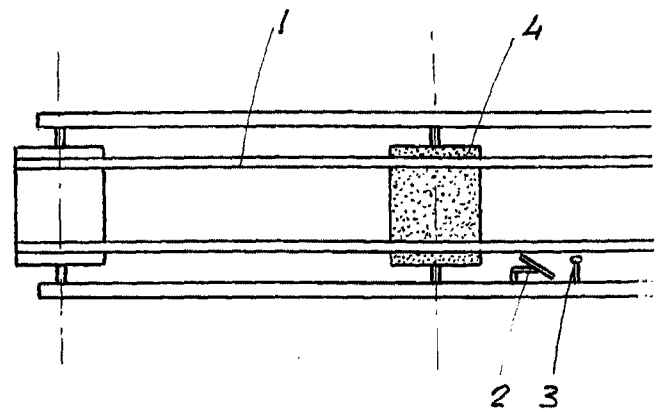
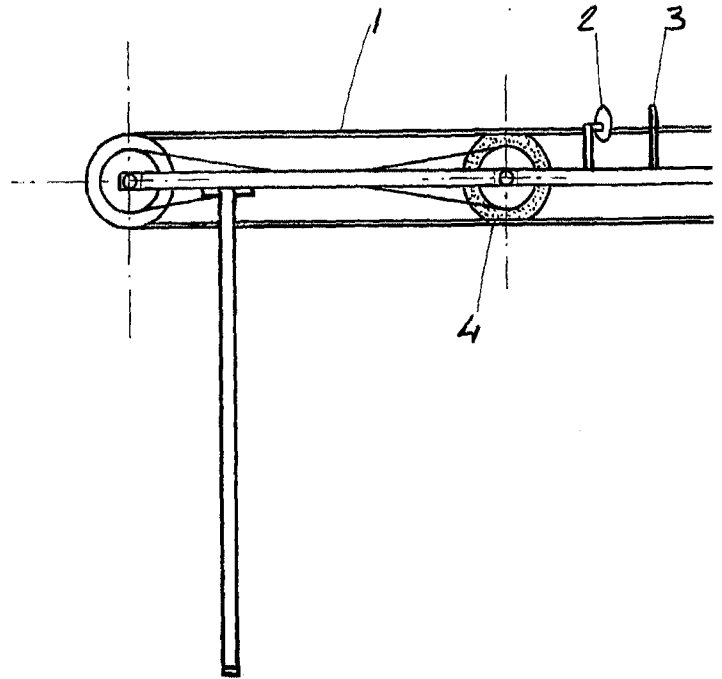
Madrid, 22 de Diciembre 1.959

ALFONSO UNGRIA

120

AZULEV, JUAN DOMINGO Y CIA.

964400



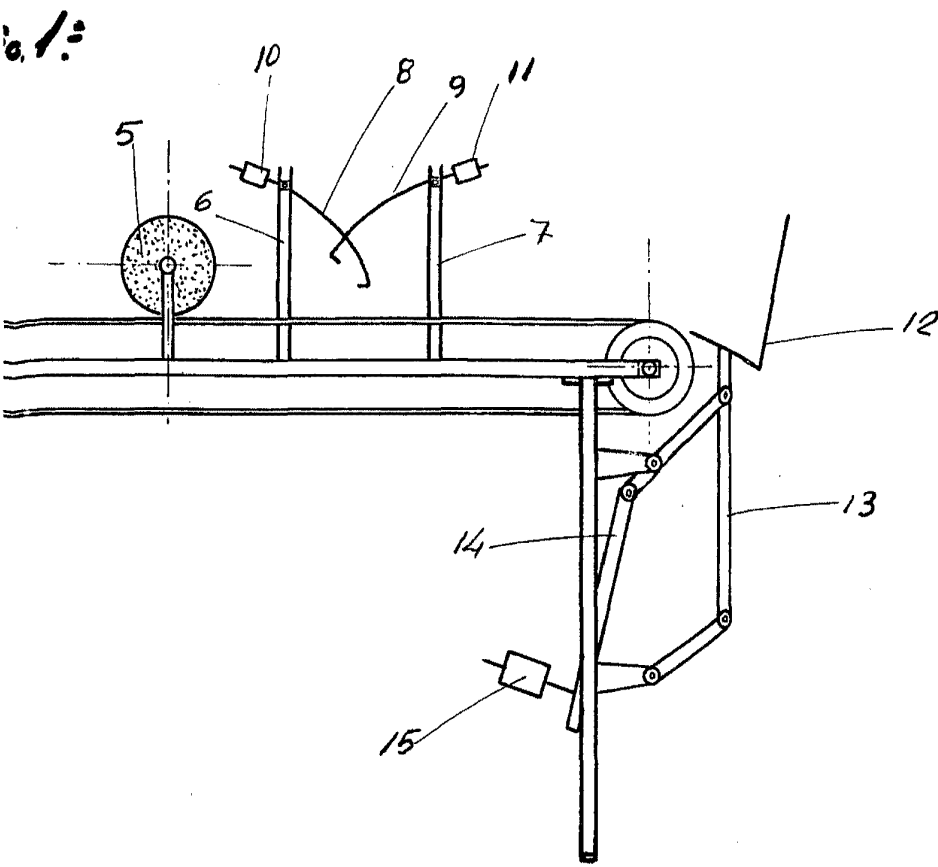
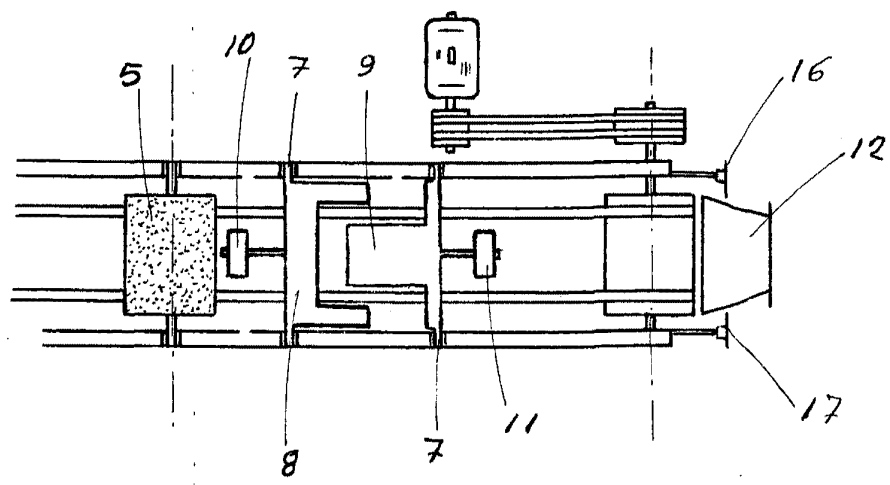


Fig. 2:



ESCALA VARIABLE
MADRID, 22 DE DICIEMBRE DE 1957
SANCHEZ OCHOA