

ES 17 19 21 22 Y

NUMERO 54223

FECHA DE PRESENTACION 7-11-80



ESPAÑA

MODELO DE UTILIDAD

30 PRIORIDADES

31 NUMERO

32 FECHA

33 PAIS

47 FECHA DE PUBLICIDAD

51 CLASIFICACION INTERNACIONAL

Int. B26B 13/00

54 TITULO DE LA INVENCIÓN

TIJERA.

71 SOLICITANTE (S)

MATRICERIAS DELTA, S.A.

DOMICILIO DEL SOLICITANTE

Camino de Rubin, s/n - LA CALZADA - (GIJON).

72 INVENTOR (ES)

73 TITULAR ES

74 REPRESENTANTE

D. JOSE MIGUEL GOMEZ-ACEBO Y POMBO.

El presente Modelo de Utilidad se refiere a una tijera, y especialmente a una tijera accionada electricamente.

Las tijeras de este tipo y actualmente en el mercado son pesadas y presentan dificultades en el manejo, por lo que resultan altamente incómodas. Asimismo, en las tijeras tradicionales, después de un período de tiempo de uso es necesario afilarlas, lo cual resulta incómodo por lo que en gran parte de los casos se siguen utilizando las tijeras con el filo defectuoso.

La tijera de la invención, subsana los inconvenientes anteriormente señalados y que en general se producen en las tijeras tradicionales, ya que se trata de una tijera muy ligera, cómoda en su manejo y presenta también la ventaja que se pueden recambiar las cuchillas de corte, ya que se venderán como accesorios, conjuntamente con la tijera.

De acuerdo con la invención, la tijera es, preferentemente, de material plástico, y presenta un asidero constituido por dos porciones unidas mediante tornillos, una de cuyas porciones presenta una prolongación extrema a modo de uña en una de cuyas caras se fija una de las cuchillas de la tijera; mientras que en una escotadura extrema anterior del mango emerge una pieza móvil acoplada al mismo mediante un tornillo eje que hace a su vez de eje de giro de dicha pieza, la cual presenta en una de sus caras la otra cuchilla de la tijera, fijada a la pieza mediante un tornillo.

La pieza móvil montada según se ha indicado anteriormente, presenta en la zona no vista un rebaje en el que se dispone el extremo libre del eje del motor eléctrico accionado por pilas, de forma que cuando se actúa sobre un interruptor de accionamiento, el eje del motor mueve la pieza o cuchilla móvil, para lo cual se ha dotado al eje, en su porción extrema de acoplamiento

to a la pieza móvil, de una excentricidad constituida por un do
blez que es el que coopera directamente y permite el movimiento
de la pieza o cuchilla móvil.

5 La pieza móvil presenta por la cara opuesta a la
de acoplamiento del eje del motor, una ranura concéntrica exte-
rior al agujero o taladro por donde pasa el eje posicionador de
la pieza móvil, acoplándose en dicha ranura un muelle posiciona-
dor de la pieza móvil, que coopera en el buen funcionamiento de
la cuchilla.

10 La tijera presenta, en la zona próxima donde se
produce el corte, dos rebajes laterales que facilitan su déspla
zamiento de corte.

15 El mango de la tijera presenta dos zonas rehundi
das interiores delimitadas por sus tabiques correspondientes, una
de estas zonas rehundidas está diseñada para acoplar en la misma
el motor eléctrico que presenta dos salientes axiales como soportes
del eje, cuyos soportes descansan en sendos rebajes práctica
dos en los dos tabiques.

20 La otra zona rehundida de mayor dimensión está
diseñada para la colocación de las pilas eléctricas dispuestas
en los respectivos contactos eléctricos, de manera que en la par-
te superior del mango, en la dirección de corte, va dispuesta
una pieza que desliza por entre unos rehundidos longitudinales,
y en la que mediante presión abre o cierra el circuito eléctrico
25 haciendo funcionar o no a la tijera.

30 Para un mayor entendimiento de la invención, a
continuación se describe un ejemplo práctico de realización de la
misma, siendo dicho ejemplo meramente enunciativo y en ningún ca-
so limitativo de la invención, todo ello con referencia a los di
bujos adjuntos, en los que:

La figura 1 muestra una vista en alzado de la cu
chilla.

La figura 2 muestra otra vista de alzado.

La figura 3 muestra una vista en planta de la fi
gura 1.

La figura 4 muestra una vista en planta de la fi
gura 2.

La figura 5 muestra una vista en alzado interior
de una de las dos piezas del asidero de la tijera.

La figura 6 muestra una vista en alzado de la ti
jera sin la tapa de la figura 5.

La figura 7 muestra una vista en alzado secciona
do por la línea 7-7 de la figura 6.

En las figuras se muestra la tijera 1 constituf-
da por un asidero o mango dos compuesto por dos piezas 3 y 4 uni
das por tornillos 5.

Ambas piezas 3 y 4 definen dos compartim~~tos~~os in-
teriores 5 y 6 definidos por paredes 7 y 8. En el compartim~~ento~~ento
5 va dispuesto un motor eléctrico 9 que presenta unos salientes
axiales 10 y 11 que descansan sobre los respectivos rebajes 12 y
13 de las paredes 7 y 8; mientras que en el compartimento 6 van
dispuestas las pilas eléctricas 14 sobre los contactos 15 y 16.

El asidero 2 presenta dos escotaduras 17 y 18,
siendo la escotadura 17 la que coopera en el acoplamiento de una
pieza o pulsador 19 con facultad de desplazamiento longitudinal
a través de unas guías longitudinales 20 y que mediante presión
la porción extrema 21 del pulsador cierra el circuito eléctrico
sobre el contacto 15.

La otra escotadura 18 coopera en el montaje de
una pieza 22 móvil que porta una cuchilla 23 de la tijera. Esta

pieza se monta en un eje 24 con rosca extrema quedando posiciona da la pieza mediante un muelle 25 que se acopla en una ranura con céntrica exterior 26 al taladro 27 por donde pasa el eje de giro 24 de la pieza.

5 La pieza 22 recibe el movimiento del eje 25 del motor que se acopla en un rehundido 26 de la pieza siendo el eje excéntrico en la porción 26' de acoplamiento con la pieza 22.

10 La pieza 3 que forma parte del asidero 2 presenta una prolongación extrema 28 que muestra en su cara 29 la segunda cuchilla 30 de la tijera.

Por último, la tijera presenta en su parte anterior, la de corte, unos rebajes 31 y 32 que facilitan el corte y el buen funcionamiento de la tijera.

15 Descrita suficientemente la naturaleza del invento, así como la manera de realizarlo en la práctica, debe hacerse constar que las disposiciones anteriormente indicadas son susceptibles de modificaciones de detalle en cuanto no alteren su principio fundamental.

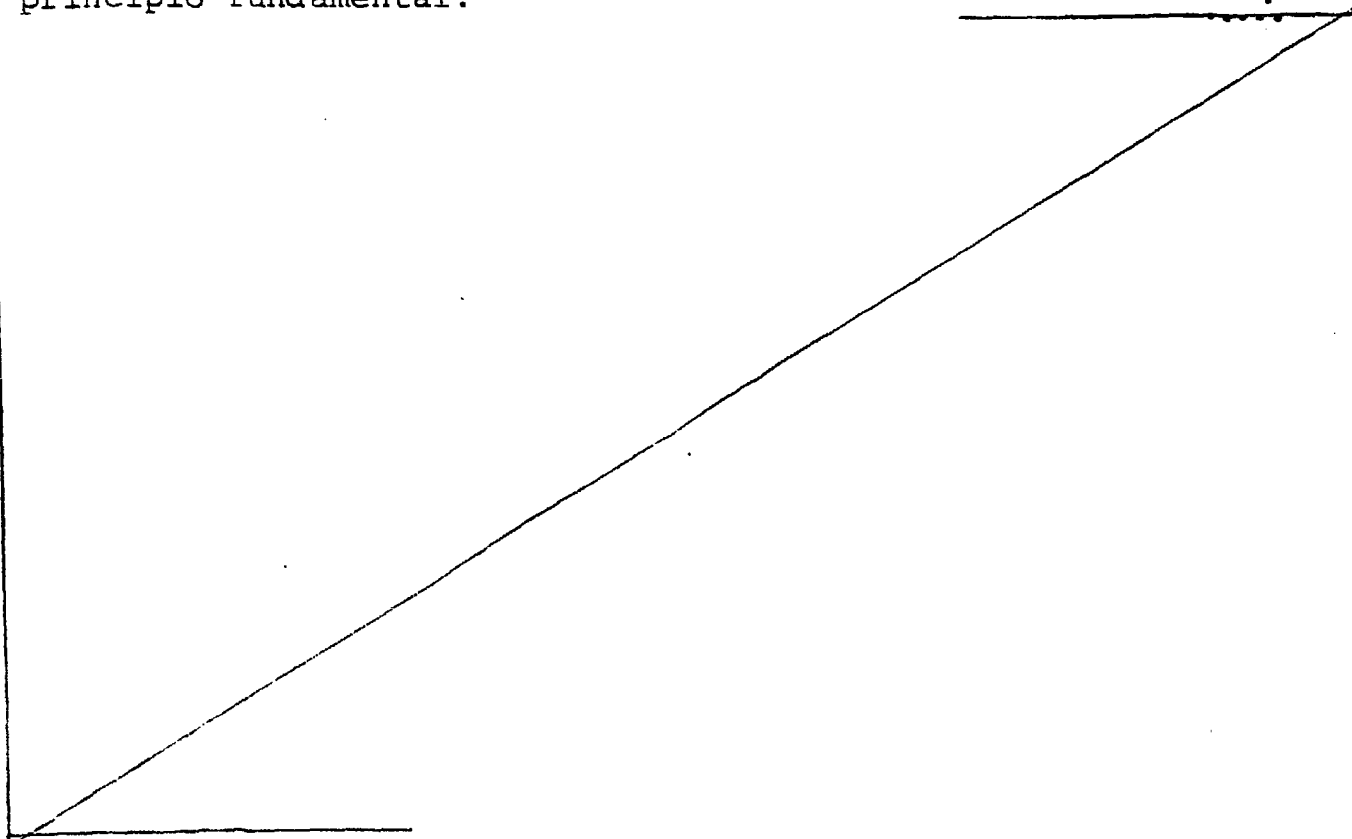


FIG. 1

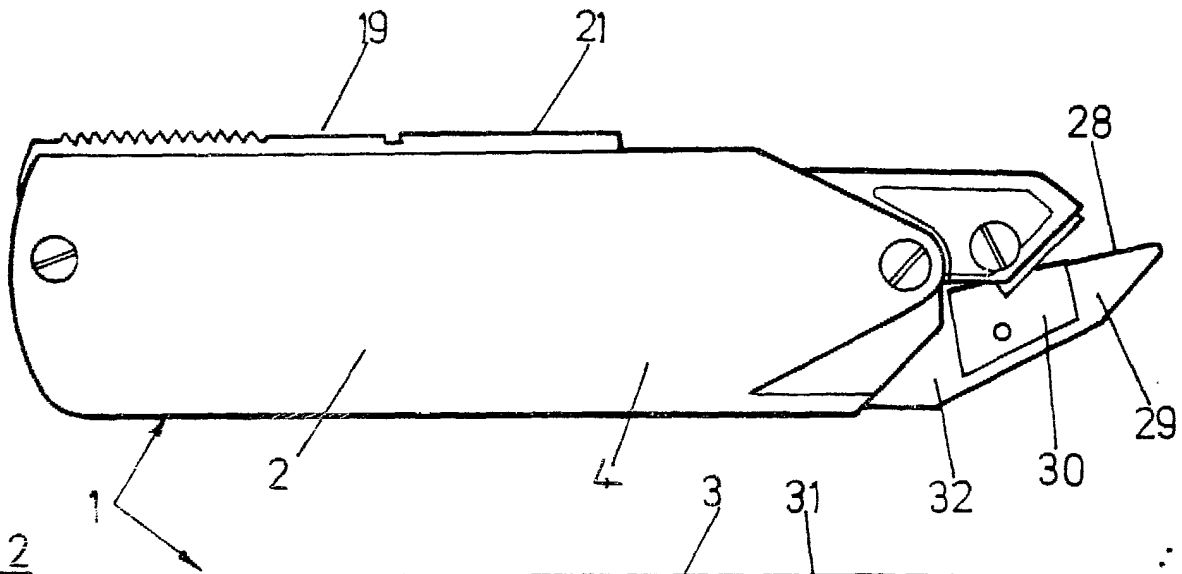


FIG. 2

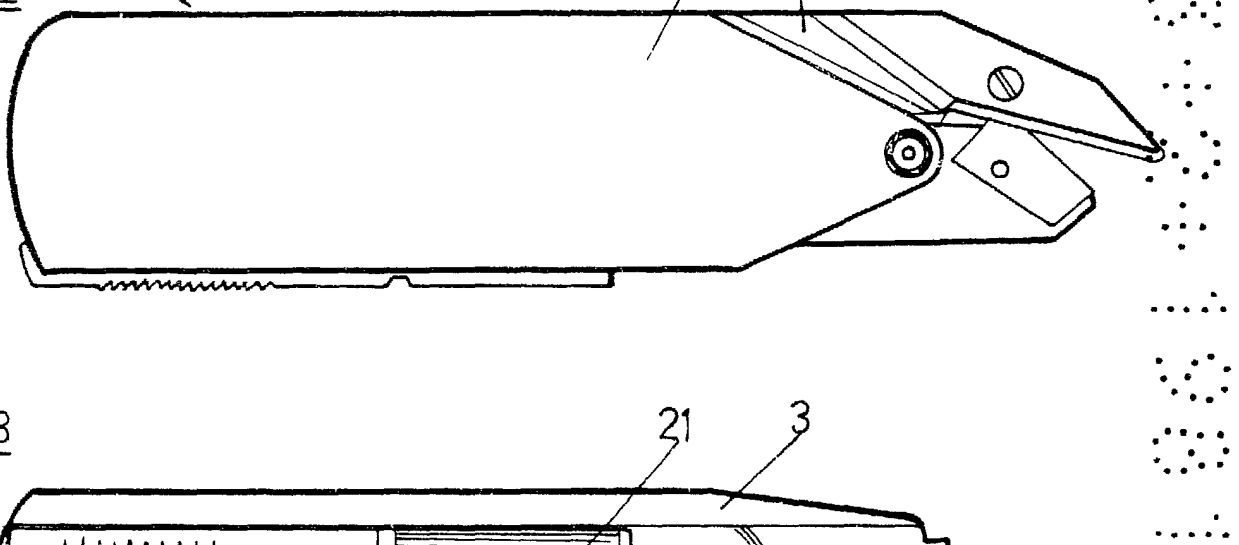


FIG. 3

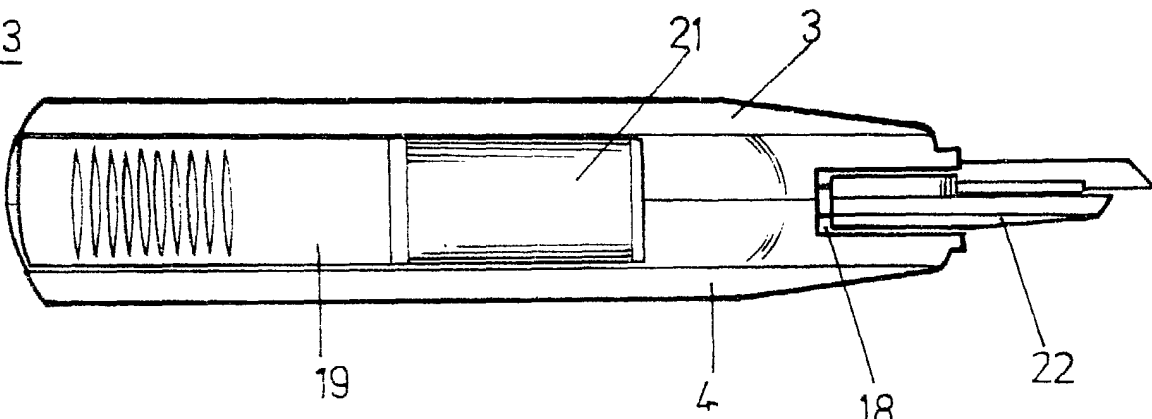
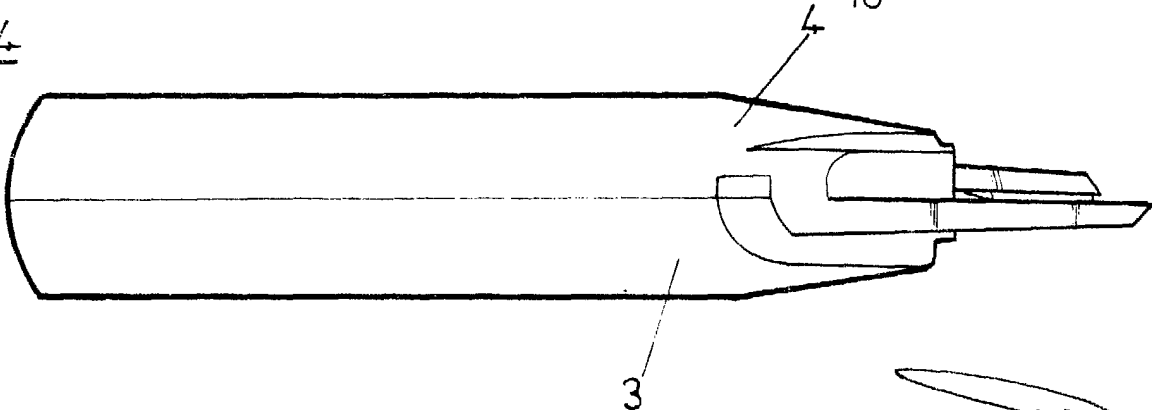


FIG. 4



Madrid 3 FEB 1961

COM. DE PATENTES Y MARCAS
C. P. FERRER J. SUAREZ DIAZ

ESCALA VARIABLE

FIG. 5

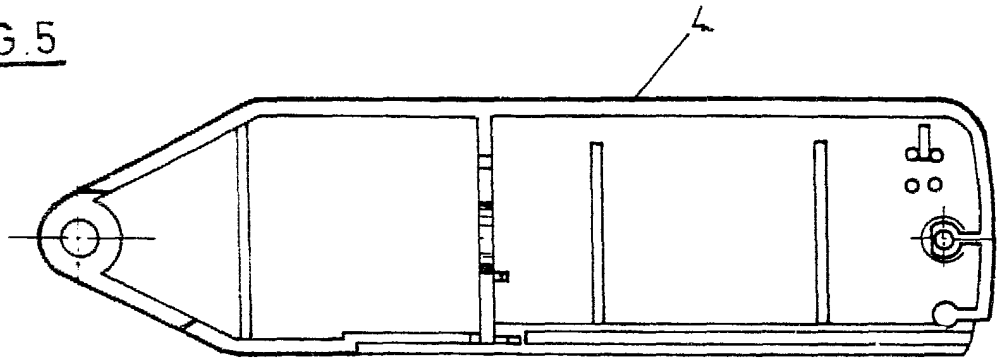


FIG. 6

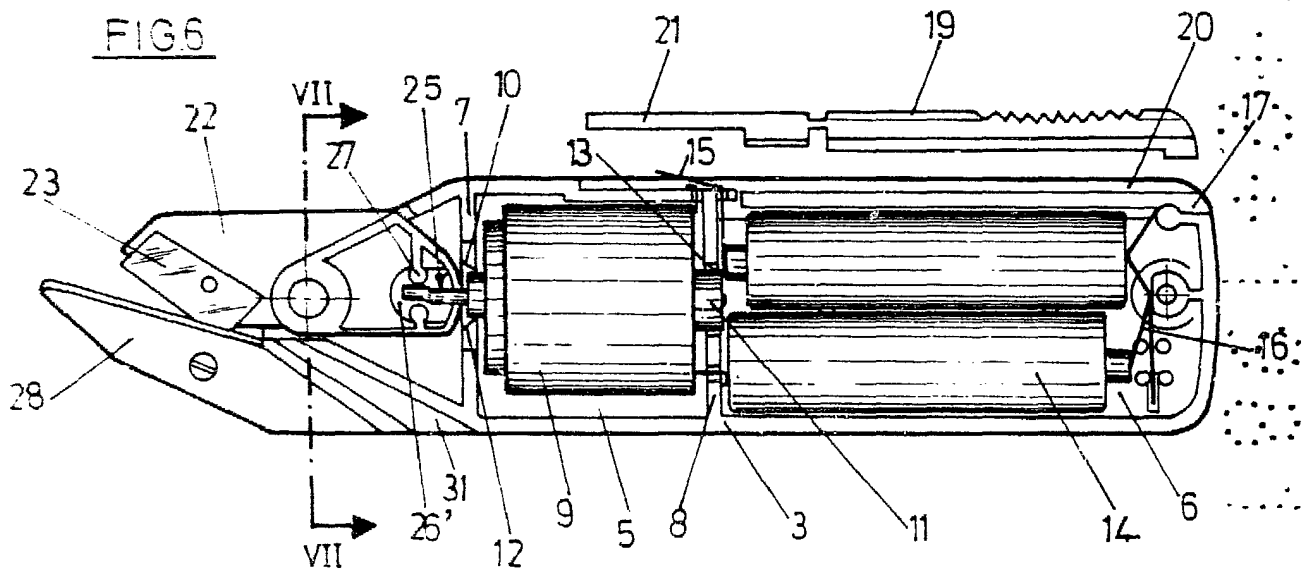
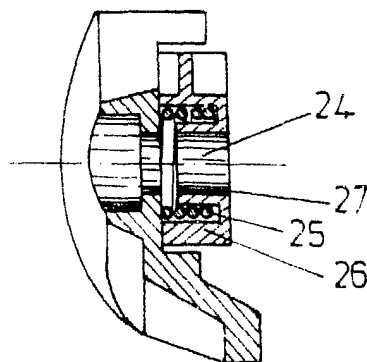


FIG. 7



ESCALA VARIABLE

1964 1964
J. L. L. L.
J. L. L. L.
J. L. L. L.