



ESPAÑA

10	ES	11	NUMERO	10	Y
		21	254188		
		22	FECHA DE PRESENTACION		
			6 NOV. 1980		

MODELO DE UTILIDAD

16 ENE, 1981

30	PRIORIDADES	31	NUMERO	32	FECHA	33	PAIS
----	-------------	----	--------	----	-------	----	------

47	FECHA DE PUBLICIDAD	51	CLASIFICACION INTERNACIONAL
			Int. Cl. ³ E 04 H 1/12

50	TITULO DE LA INVENCIÓN
	" Cabina prefabricada "

71	SOLICITANTE (ES)
	D. Eduardo MORDT LANDA (nacionalidad española)

	DOMICILIO DEL SOLICITANTE
	MADRID (9) - c/. Ibiza, 42-52

72	INVENTOR (ES)
	— — — —

73	TITULAR (ES)
	— — — —

74	REPRESENTANTE
	D. Carlos ROEB UNGEHEUER.

1 El presente modelo de utilidad se refiere a una cabina prefabricada, que se compone de conjuntos diferentes de elementos, que cada uno de ellos consta del número conveniente para poder instalar una cabina determinada en cualquier lugar. La versatilidad que permite la combinación de los elementos, proporciona la posibilidad de que con juegos, evidentemente en diferente número de los mismos, se puedan realizar varios modelos de cabina.

5 Los elementos que se conjugan en estas cabinas en número conveniente son los siguientes: unidades para formar base, unidades para formar suelo, para formar las paredes hay dos tipos de unidades. Unidades largas para parte de mayor longitud del costado en que va la puerta y otras unidades más cortas para el costado menor de las mismas; unidades cortas también para formar laterales de las ventanas. Unidades unas a izquierda y otras a derechas que se sitúan en el remate, perpendiculares a la cara en que va la puerta para formar el voladizo y una cumbrera que va precisamente en el centro, frontal para la parte delantera y posterior, unidades para formar el techo que se completan con soportes para chapa de cinc, unidades de cubierta, aislante de vitrefilm, tejas y remates correspondientes. Unidades para formar el porche y varillas de hierro para la recepción de empalmes con este método.

15 En las figuras adjuntas se concretarán formas de ejecución, presentadas a título de ejemplos de realización, que por supuesto no tienen carácter alguno limitativo, sino que se presentan únicamente para ilustrar las características generales del modelo que se reivindica.

20 La fig. 1 muestra una vista en planta del rastrel de base,

1
5
10
15
20
25
30

1 en el que se indica la situación de los apoyos del mismo.
 Las figs. 2 y 3 muestran alzados de la fig. 1, uno de ellos
 empleando los apoyos que se suministran con los demás elemen-
 tos de construcción, y otro que emplea apoyos de circunstan-
 cias como puedan ser tacos, ladrillos o elementos similares.

5 La fig. 4 muestra una perspectiva del piso de la cabina, vien-
 dose en la fig. 4-1 un detalle del espalme de los tablones 5,
 mostrándose otra forma de hacer el ensamblado en la fig. 5.
 La fig. 6 presenta la situación de los componentes de las pa-
 redes antes de ser convenientemente ensamblados.

10 La fig. 7 muestra una sección lateral del ensamblado de las
 piezas que componen los laterales, en la que se muestran diver-
 sas variantes de perfiles de acoplamiento.

La fig. 8 presenta la disposición de la puerta y la ventana
 antes de ser montadas.

15 La fig. 9 es un detalle de la presentación de los laterales
 especiales que han de recibir la puerta.

La fig. 10 es un lateral parcial con su frontal.

20 La fig. 11 muestra una cercha utilizable en este tipo de cabi-
 nas, y la fig. 11-1 muestra un detalle de la parte de la cer-
 cha correspondiente a la cumbrera.

La fig. 11-2 es una sección dada por A-B a la fig. 11.

25 La fig. 12 presenta una cabina en perspectiva, siendo las figs.
 12-1, 12-2, 12-3 las plantas correspondientes a cabinas utili-
 zadas con diferente número de módulos, consiguiendo, evidente-
 mente, distintas distribuciones: la fig. 12-1 una cabina camp
 ping doble.

30 La fig. 12-2 es una cabina sencilla, la fig. 12-3 una cabina
 doble, la fig. 12-4 una cabina también con carabena adosada,

1 La fig. 12-4 presenta la novedad de que a esta cabina se le adosa una caravana, remolcada por un automóvil.

La fig. 12-5 presenta una cabina más completa provista de cocina.

Las figs. 13 y 13-1 presentan un empalme a cola de milano.

5 Las figs. 14 y 14-1 presentan un empalme a media madera.

Y por último, la fig. 15 presenta un empalme de tipo espiga.

10 Con referencia a dichas figuras y a los números que sobre las mismas designan las partes y detalles de los elementos representados, que interesan a los fines de esta memoria, la descripción de los mismos es como sigue:

15 La fig. 1 muestra como se montan los elementos componentes para la sustentación sobre el suelo, que son los rastreles marco 1 y los rastreles intermedios 2, que en esta figura cargan en los apoyos 3, estando constituidos por discos de madera facilitados por el fabricante de la cabina, como se dibuja en la fig. 2, mientras que los apoyos 4 de la fig. 3 son apoyos de circunstancias tales como ladrillos, tacos, etc., etc.

20 La fig. 4 presenta la disposición de los tablonos 5 que constituyen el suelo, que se ensamblan unos con otros como se indica en 6 (figs. 4 y 4-1) o en 6' (figs. 5).

25 La fig. 6 muestra la disposición de los distintos elementos de las paredes contiguas antes de ser ensamblados. En esta figura se aprecia que, sobre los rastreles marco 1 ensamblados entre sí según se indica en 9, se colocan las primeras piezas laterales 11, que tienen la particularidad de que, por la parte inferior, son planas, apoyando en ellas los laterales sucesivos 7, que, como se vé claramente en esta figura,

30

1

se encajan cada uno de ellos con la perpendicular siguiente hasta componer la pared completamente.

5

En estas piezas 7 se observan las muescas o ranuras 8 previstas para ensamblar entre sí perpendicularmente dichas piezas al colocar en el hueco que presenta las muescas la parte rellena de la pieza del lateral contíguo. Los extremos de cada pieza lateral tienen dos muescas a cada lado y una testa, formando toda su sección una concavidad angular 13 por la parte inferior y una convexidad angular 12 por la parte superior, con objeto de acoplar perfectamente unos laterales con los contiguos, en sentido perpendicular.

10

En la fig. 7 se muestra también las distintas testas 10 y las piezas que componen los laterales 7, así como el bisel de la concavidad angular 13 y la convexidad angular 12 de los dos elementos contiguos acoplados. En ella, se muestran tres variantes A, B, y C, que presentan diferentes perfiles de acoplamiento, utilizándose en C unos listones postizos para la formación del mismo.

15

20

En la fig. 8 se muestra como se hace el montaje de las puertas 14 y ventanas 25 en un lateral. Este lateral dispone de rastreles-marco 1 sustentados sobre apoyos prefabricados 3 o circunstancias 4, sobre los que van laterales de corte longitudinal 15 o especiales 16. En esta figura la dirección de las flechas situadas en la base de la puerta 14 y de la ventana 25, indican la dirección de su colocación. Por otra parte se debe señalar que los laterales 15 y 16 no tienen testa para la colocación de la puerta 14 y de la ventana 25.

25

30

La fig. 9 muestra en detalle la presentación de los laterales 7 y 16 para su ensamblado. En esta figura se muestra como una

1 una primera pieza 11 apoyada sobre rastros-marco 1, recibe
un lateral 16, colocándole entre esta pieza y el perfil 7
que va sobre la misma, quedando sujetos ambos por dicho late-
5 ral especial 16, acoplado en las muescas o ranuras 8 de la
base de estos perfiles 16. En esta figura las flechas indican
la dirección de colocación de los distintos elementos, vien-
dose también en ella la testa 10 correspondiente al perfil 7.
La fig. 10 presenta la forma en que se remata una pared colo-
cando sobre la parte más alta de las piezas laterales 7 el frontis
10 17, que lleva una ranura 18 en su divisoria
de aguas para recibir a la cumbrera, cuando se utilice fron-
tis, o sea en las partes anteriores y posterior de la cabina,
mientras que en la parte intermedia se utilizan unas cordas
17' (fig. 11) provistas de unas canales de colocación, de las
15 cuales la superior aloja al soporte 20 (fig. 11-1) sujeto por
los tacos 21 que mantienen en posición al caballete 19. En
los tacos 21 apoya directamente el tablero 23' que sirve de
asiento a las tejas 22 sujetas en los largueros 23 y apoyan-
do en el relleno aislante 24, situado entre las mismas y en
20 el tablero de asiento 23'.

La fig. 12 es una perspectiva de una cabina montada, presenta
da como ejemplo de realización, en esta figura además de los
elementos que hemos descrito, se puede observar el porche 29,
con los pilares y barandas, los remates 26 y los soportes de
25 la visera 27 que sustentan el techo 28 de la referida visera.
Las figs. 12-1, 12-2 y 12-3 presentan la distribución en plan-
ta de distintas posibilidades de cabina.

La fig. 12-4 muestra una cabina a la que se ha acoplado una
30 caravana 34, y la 12-5 presenta una cabina ligeramente más so-

1 fisticada a la que se ha incorporado una cocina 35, montada para ver las diferentes posibilidades de aplicaciones de estas cabinas prefabricadas.

5 Las figuras 13 y 13-1 muestran un ensamblado 30 a cola de milano.

10 Las fig.s 14-y 14-1 representan un ensamblado a media madera, que se observa más claramente en la fig. 14-1 en la que se puede apreciar como sobresale de cada costado el empalme 31 a media madera.

15 Por último, la fig. 15 muestra un empalme tipo espiga, en el cual se enlazan los dos perfiles 7 atravesando los orificios practicados en sus salientes 32 con una varilla 33.

20 Expuestas las características del invento que se reivindica de un modo general y con referencia a ejemplos concretos de realización, se consigna que las cabinas prefabricadas pueden fabricarse de las formas, tamaños y con los materiales que se juzguen más oportunos para cada caso concreto, sin que tales variaciones, así como las que puedan introducirse en detalles de acabado y presentación, afecten a la esencialidad reivindicada, por lo que las cabinas que se construyan dentro de tales características con cualquiera de dichas modificaciones, no serán sino variantes igualmente comprendidas y protegidas por el presente registro.

25 El presente modelo de utilidad recaerá sobre las siguientes reivindicaciones.

REIVINDICACIONES



1
5
10
15
20
25
30

1.- Cabina prefabricada, caracterizada porque está constituida por elementos prefabricados con vistas a su ensamblado, -
 formados por rastreles que se entrelazan entre sí, descansando en apoyos también prefabricados o de circunstancias, cuyos -
 rastreles sustentan los tablonos que constituyen el suelo y las piezas enterizas de diferentes tipos que forman las paredes y muros, llevando en la parte superior de estas piezas los frontis o cerchas necesarios, sobre los que descansan la cumbra y los elementos superiores de los costados perpendiculares a dichos frontis, los cuales así como la cumbra se deslisan por uno de los costados, en voladizo para formar un porche de la cabina, constituyéndose el techo colocando sobre estos elementos los tableros de asiento, en los que descansan las tejas apoyándose sobre largueros y cubriendo el material aislante de relleno.

2.- Cabina según reivindicación anterior, caracterizada porque los rastreles se entrelazan entre sí formando rectángulos que se disponen horizontalmente sobre el suelo mediante los calzos convenientes, apoyando sobre ellos los tablonos del suelo y descansando sobre este suelo los perfiles de base, sobre los que se ensamblan los sucesivos, que tienen por su parte inferior una caja hembra de la forma de la caja macho que ve en la parte superior del perfil contíguo.

3.- Cabina, según reivindicación primera, caracterizada porque los suelos se constituyen con tablonos ensamblados entre sí encajando los salientes que van en uno de sus costados laterales en los entrantes practicados en el tablón contíguo, y estando

1 desprovisto de salientes y entrantes el primero y último tablón de cada suelo.

5 4.- Cabina, según reivindicación segunda, caracterizada porque las paredes se constituyen con dos tipos de piezas enterrizas, siendo la primera de ellas de base plana y estando las restantes constituidas en su parte superior en un entrante de una forma determinada, y en su parte inferior por un saliente de forma complementaria, llevando estos elementos en ambos extremos unos testeros constituidos por dos cajas simétricamente dispuestas de tal modo que en la caja de cada pieza lateral, se reciba la parte maciza de la pieza lateral contigua colocada en la pared perpendicular a la misma.

10 5.- Cabina, según reivindicación anterior, caracterizada porque cada colección de laterales tiene el tamaño adecuado a la pared que deba cubrir, siendo plano por uno de sus costados en aquella parte que deba ser colocada una puerta o ventana.

15 6.- Cabina, según reivindicación primera, caracterizada porque las corderas y el frontis llevan en su parte superior situado un soporte mantenido vertical por macizos, sobre el que descansan la cumbrera y está protegido por un caballete cubierto por un vierteaguas, apoyando en este soporte los tablones en que se asientan las tejas del techo.

20 7.- " Cabina prefabricada "

25

30

Según se describe y reivindica en la presente memoria des-
criptiva y se ilustra en los planos anexos, constando la me-
moria de 9 hojas foliadas y escritas a máquina por una sola
de sus caras.

Madrid, a 26 NOV. 1980

CARLOS ROBB
P. P.
Féa. Pedro Matamora



1
5
10
15
20
25
30

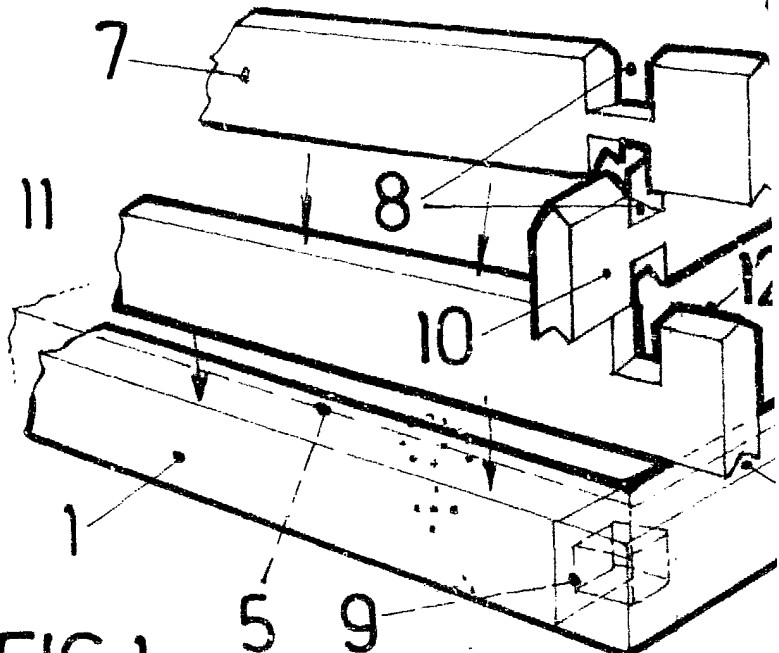
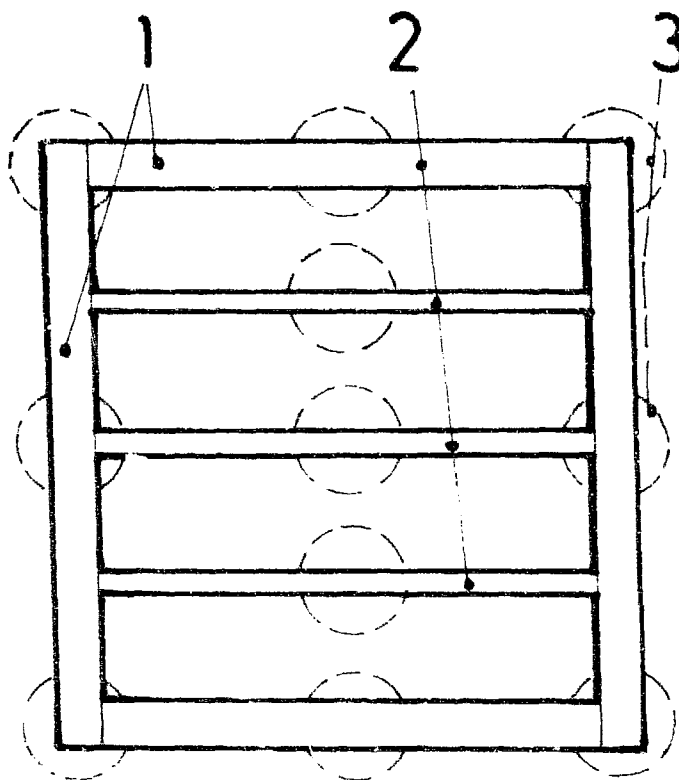


FIG. 1.

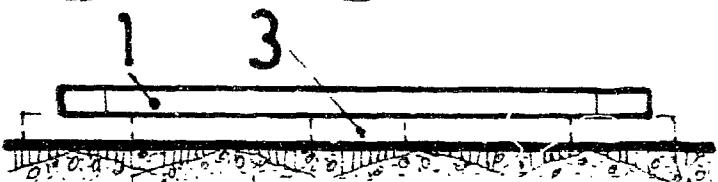


FIG. 2.

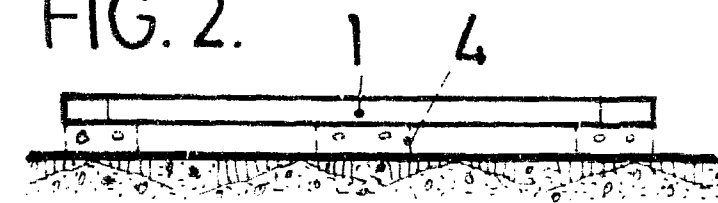


FIG. 3.

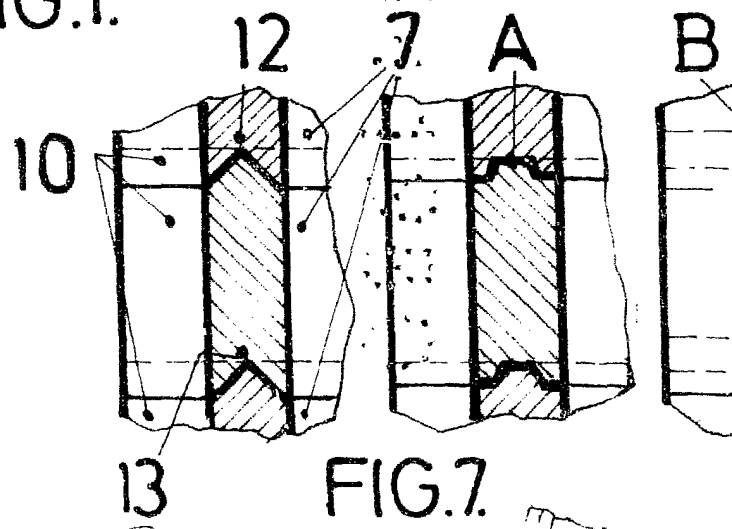


FIG. 7.

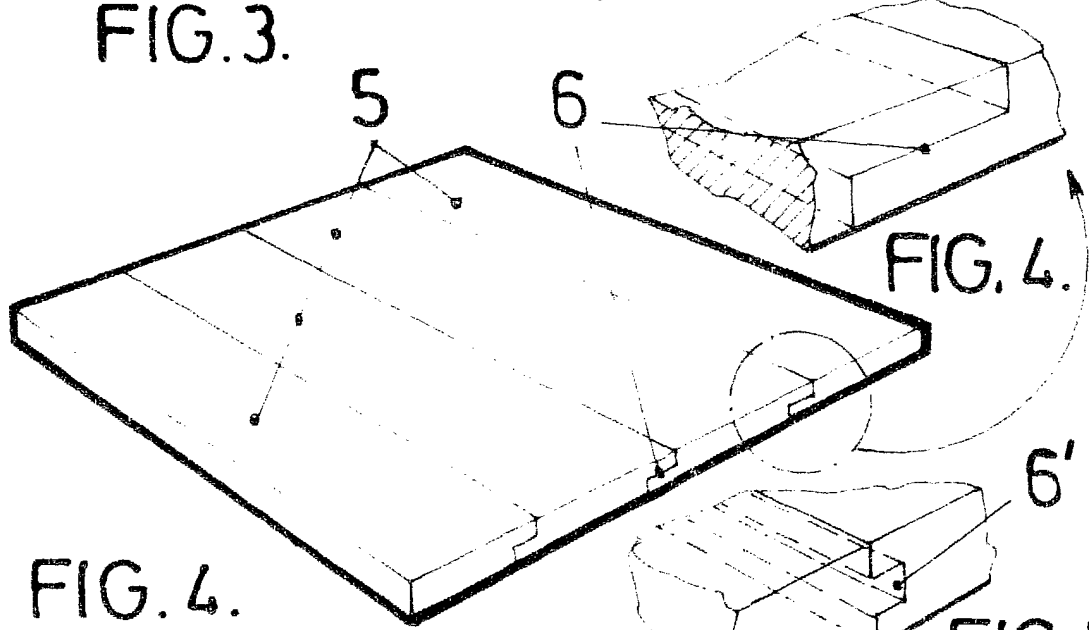


FIG. 4.

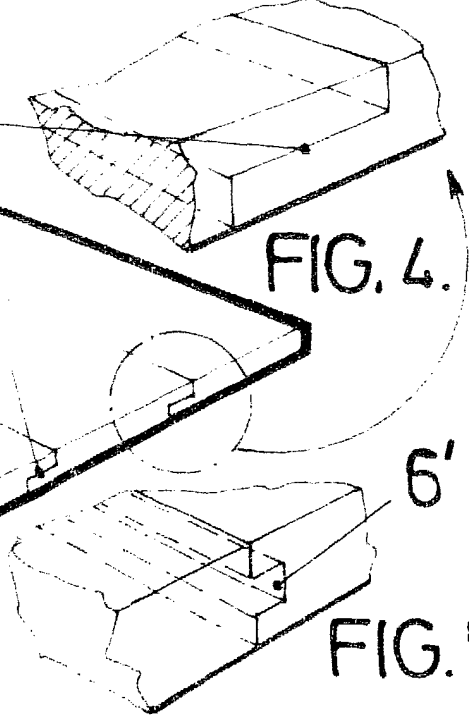
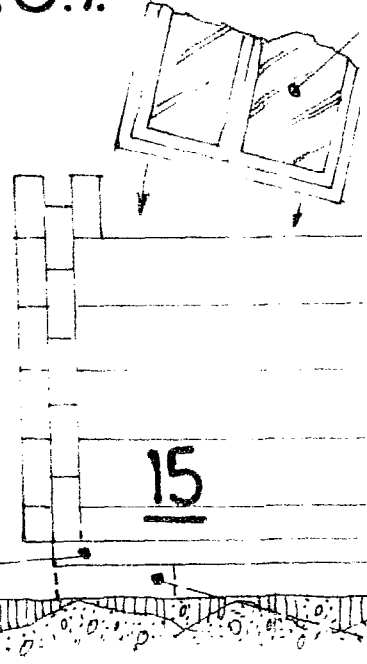


FIG. 5.



15

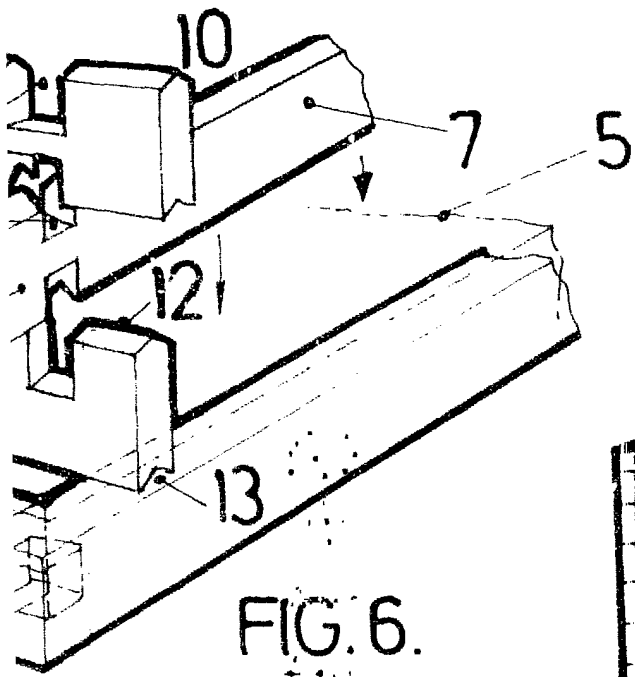


FIG. 6.

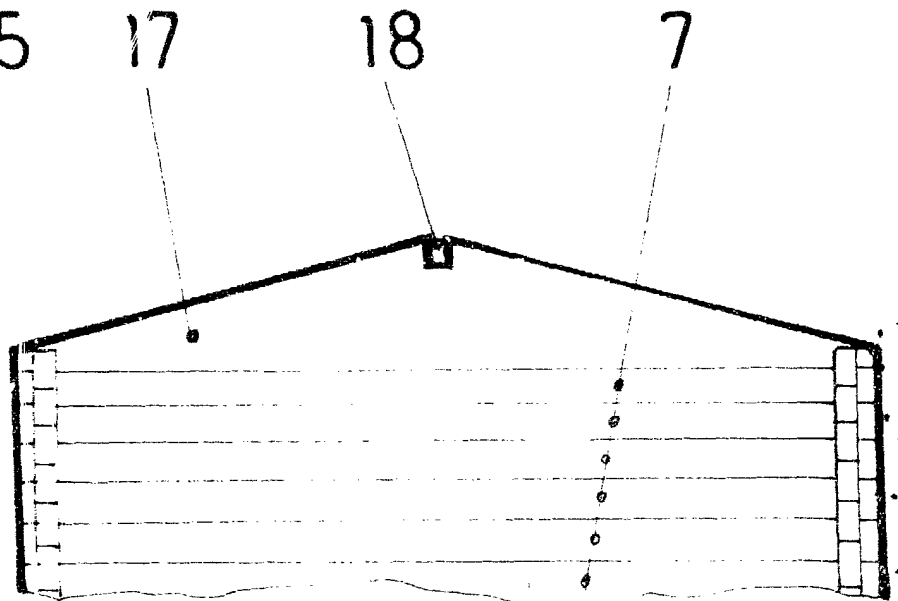
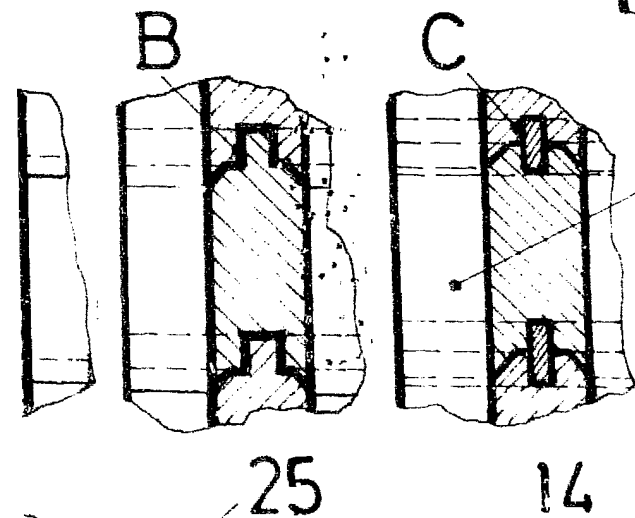


FIG. 10.



25

14

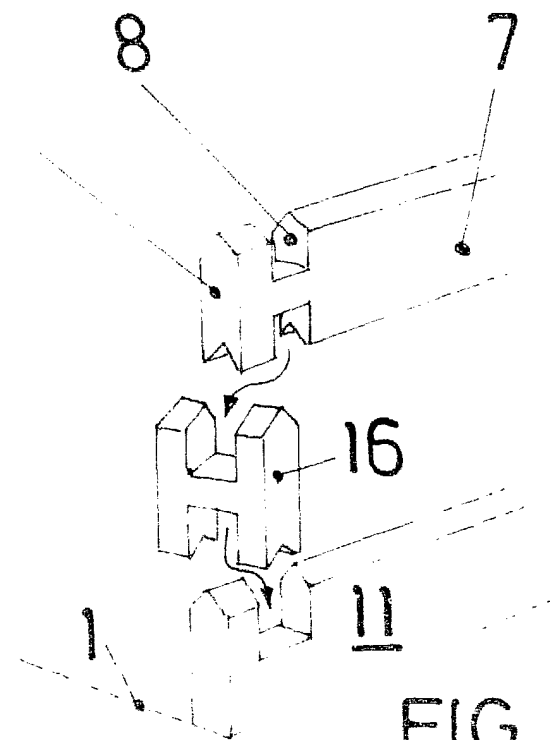


FIG. 9.

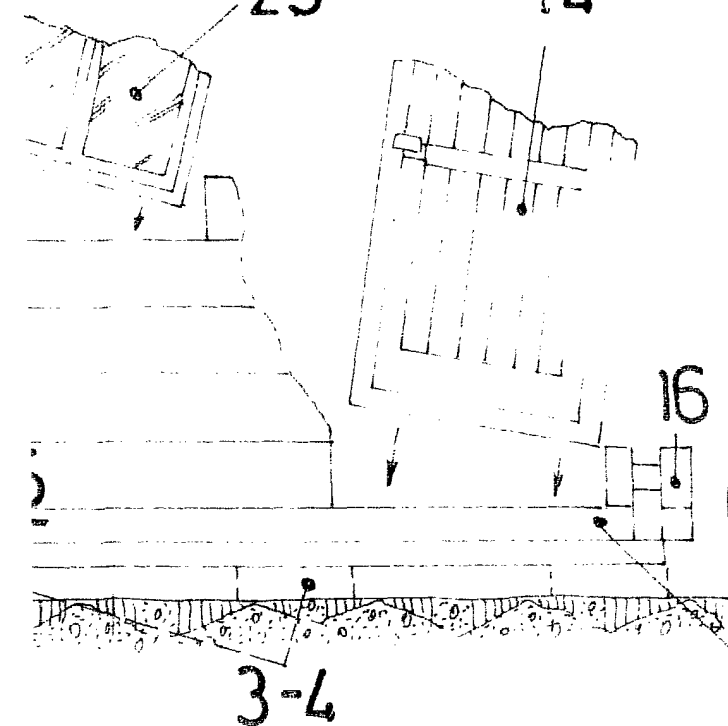


FIG. 8.

3-4

11

ESCALA VARIABLE

CA. L. S. ROEB
P. P.

Fdo.: Pedro Matamorón

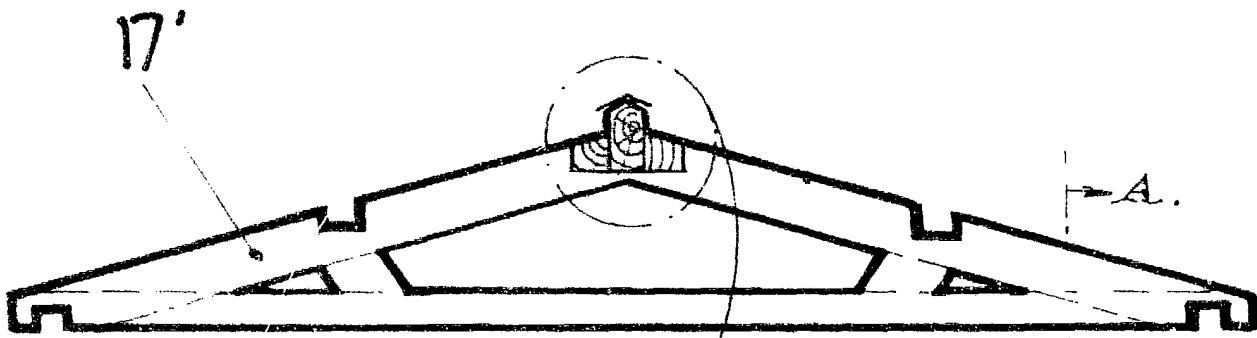


FIG. 11.2



FIG. 11. 19 20 22 23

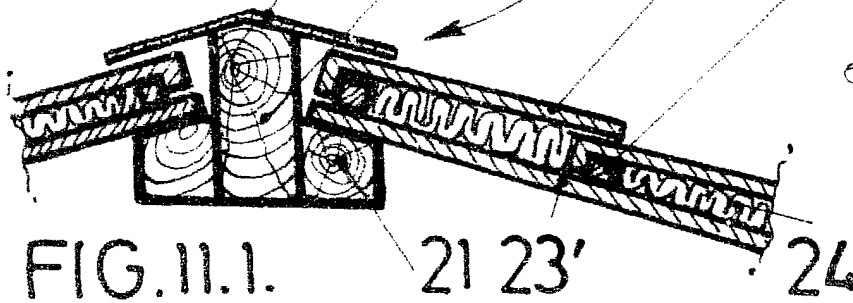


FIG. 11.1.

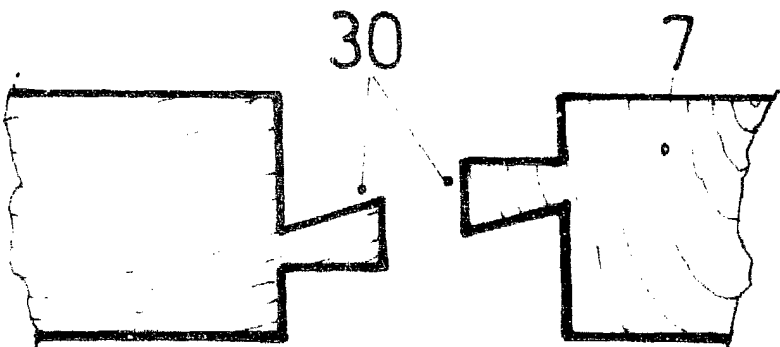
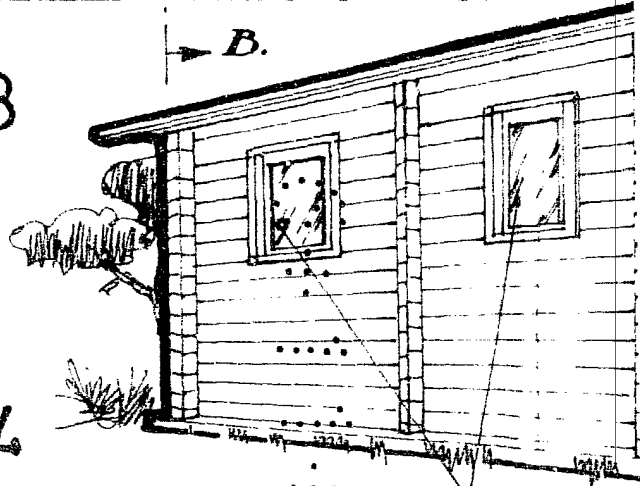


FIG. 13.

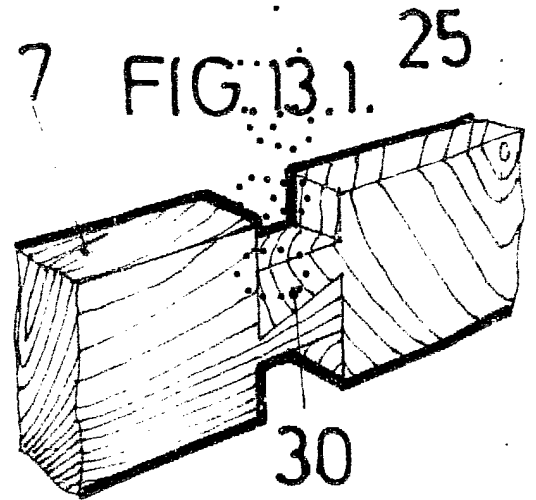


FIG. 13.1.

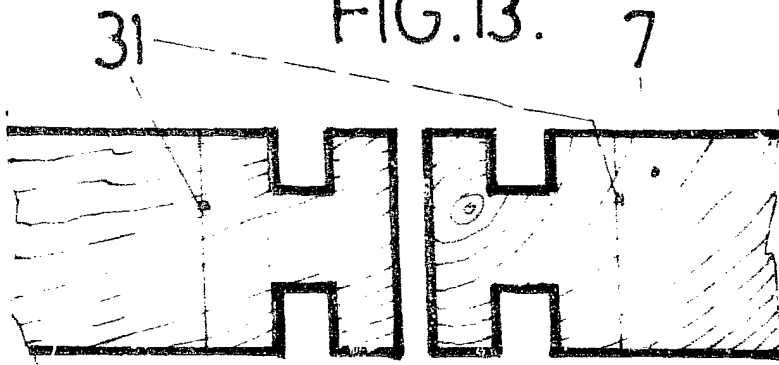


FIG. 14.

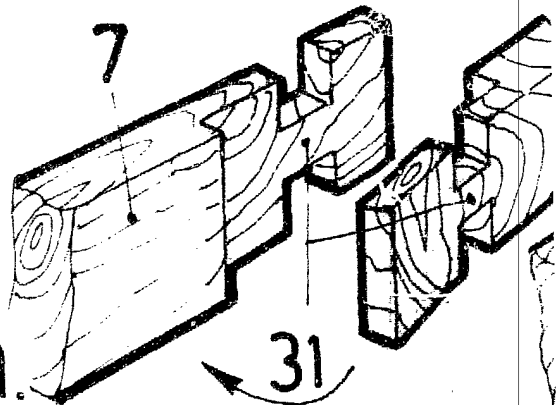


FIG. 14.1.

FIG. 15.

ESCALERA... BLE
CARLOS HOE...
P.P.

Fdo: Pedro Matamorón

G.11.2.

FIG.12.

26 27 28

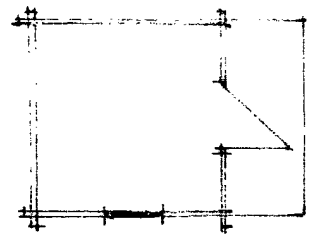
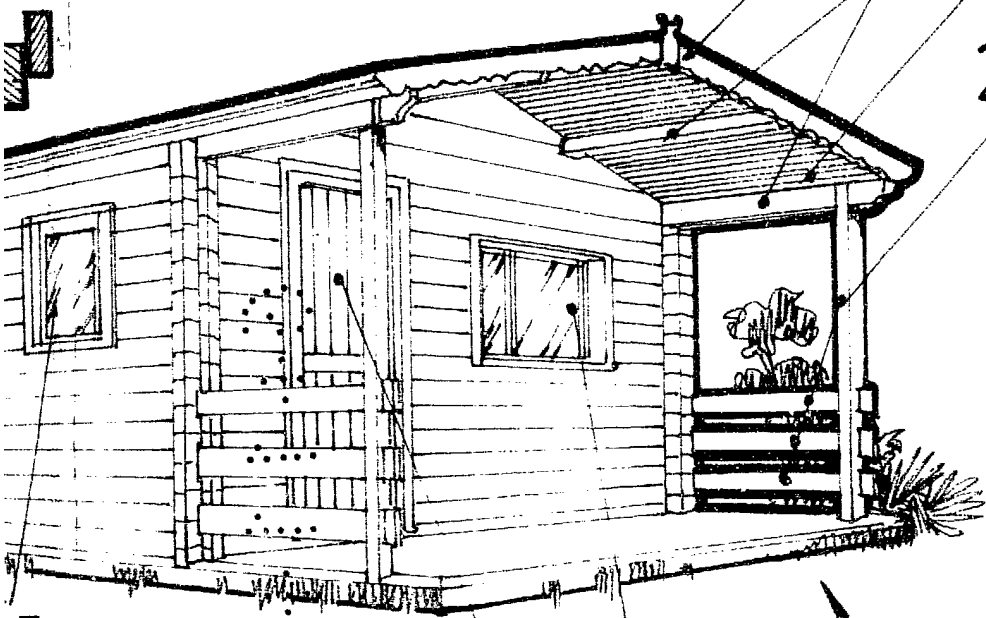


FIG.12.2.

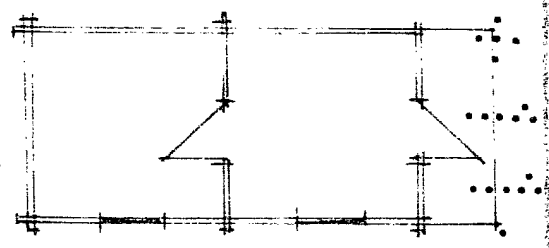


FIG.12.3.

5



FIG.12.4.

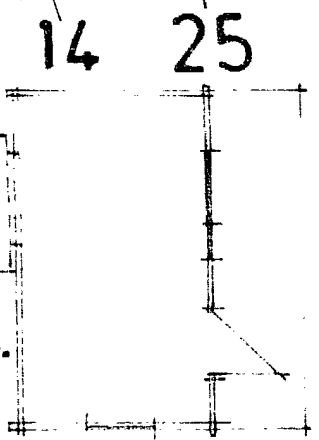


FIG.12.1.

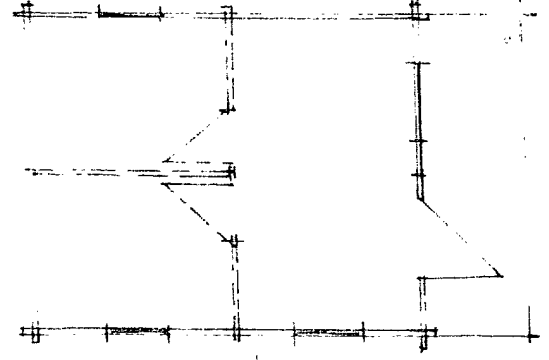


FIG.12.5.

33 32 7

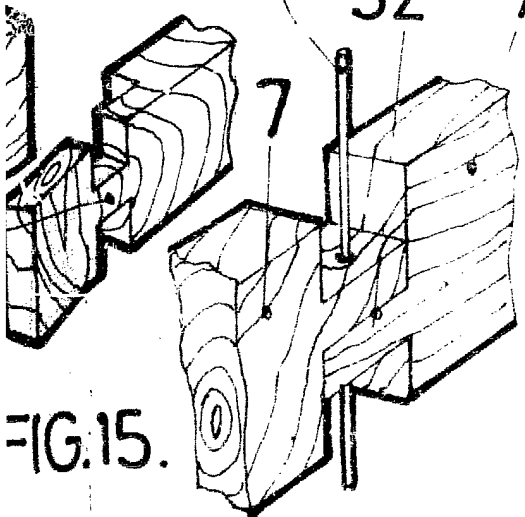


FIG.15.