



P A T E N T E
D E
I N V E N C I O N 254113

por "PERFECCIONAMIENTOS EN LA ESTRUCTURA DE TABIQUES DE DOBLE PARED", a favor de DON LOUIS PIRALLI, de nacionalidad suiza, domiciliado en Vevey (Vaud, Suiza), "Avenue Reller".

- . -

MEMORIA DESCRIPTIVA

La presente invención se refiere a perfeccionamientos en la estructura de tabiques de doble pared.

Hasta ahora, los tabiques, tabiques de panderete o perpiños tradicionales están compuestos de elementos superpuestos, empotrados entre sí por medio de un ligante y seguidamente enlucidos con mortero o con yeso sobre, a lo menos, una de sus caras, para obtener una superficie de apariencia monolítica presta para recibir un revestimiento (pintura, papel u otros).

- 5.
10. Existen también tabiques, tabiques de panderete o perpiños en elemento monolítico prefabricado, ofreciendo superficies terminadas, prestas para el revestimiento, como antes se indicó, Este modo de construcción presenta la desventaja, cuando se trata de obtener diferentes espesores de tabique, de necesitar elementos de diferentes
- 15.



254113

espesores para su construcción.

La presente invención tiene por objeto suprimir estos inconvenientes. Trata de obtener un tabique de doble pared, construido con la ayuda de elementos prefabricados, caracterizada porque estos elementos presentan sobre su canto una ranura periférica destinada a permitir encajar los extremos de entretoesas cogidas en las juntas de los elementos y enlazando entre sí los elementos vecinos de las dos paredes, de manera de aumentar la resistencia del tabique asegurándole una alineación rigurosa de los elementos.

Las figuras de la adjunta lámina de dibujos muestra, a título de ejemplo no limitativo, varias formas de ejecución del tabique según la invención, esquematizadas.

En los dibujos:

15. La fig. 1ª es una vista en perspectiva de una primer forma de ejecución de este tabique.

La fig. 2ª es una vista mostrando un elemento prefabricado del lado no visible una vez montado.

20. La fig. 3ª es un corte a través de un tabique según una segunda forma de ejecución.

La fig. 4ª es un corte similar al de la fig. 3ª mostrando una tercer forma de ejecución del tabique, y

La fig. 5ª es una vista de detalle.

25. Refiriéndonos a la fig. 1ª, el tabique de doble pared representado está construido con ayuda de elementos prefabricados 1, por ejemplo en yeso, en hormigón o en otros materiales utilizados en la construcción de edificios. Estos elementos 1 son de forma general paralelepípedica y de dimensiones normalizadas.

30. De preferencia, la cara de estos elementos 1 que queda

254113¹⁰



visible después del montaje del tabique es lisa y terminada, presta para recibir un revestimiento de pintura, papel pintado u otro. La cara no visible una vez montada, de estos elementos 1 está vaciada, como se representa en la fig. 28.

5. Como se ve en esta figura, esta cara 2 del elemento 1 presenta nervaduras de refuerzo 3 cuya arista 4 se encuentra en un plano ligeramente retrasado respecto al plano que pasa por los bordes 5 de la cara 2 del elemento 1.

10. Sobre su canto 6, estos elementos 1 presentan una ranura 7 que se extiende sobre toda la periferia del elemento. Además, una cavidad 8 está practicada sobre toda la periferia del canto de los elementos paralelamente a la ranura 7.

15. Estos elementos 1 están destinados a ser montados por grupos de a dos, de manera de formar un tabique de doble pared. Para ello, están previstas entretoesas 9 constituidas, por ejemplo, por un perfilado en H que ha sido troceado. Así, las alas 10 de la H que forma cada entretoesa 9 están destinadas a ser empotradas en las ranuras correspondientes 7 de los elementos 1 que dichas entretoesas deben enlazar. Una vez apilados los elementos 1 unos sobre otros, estas entretoesas son pinzadas en las juntas de los elementos 1 y enlazan entre sí los elementos vecinos de las dos paredes. Las juntas 11 pueden llenarse, después del montaje del tabique, con yeso o con cemento. Eventualmente, estas juntas, y en particular los vaciados 8, borra mojada en el yeso o en el cemento, de manera de aumentar la resistencia de la junta 11 (ver fig. 3a), se aloja en ellos.

25. Bien entendido, que estas entretoesas 9 pueden presentar alas continuas o dentadas. La fig. 5a representa precisamente una entretoesa 9 formada partiendo de una lámina
- 30.



254113

metal cuyos bordes han sido cortados y doblados a una y otra parte del plano general de la lámina de metal, de manera de formar las alas 10.

- Se comprende sin mas explicación que eligiendo entre
5. toetas 9 de diferentes dimensiones se pueden obtener tabiques de doble pared de diferentes espesores. La fig. 1ª representa un tabique de doble pared en el que se ha dejado un espacio importante entre los elementos 1 permitiendo encajar un tablero 12 de materia aislante, dejando un espacio vacío 13 entre cada elemento 1 y el tablero 12. En el montaje representado en la fig. 3ª, está cogido un tablero 12 de materia aislante desde el punto de vista acústico o desde el punto de vista térmico, entre el borde 5 de los elementos 1. Estos elementos 12 en materia aislante pueden estar constituidos por tableros de aglomerado de madera, tableros de estoraje u otra materia aislante utilizada a este fin.
- 10.
- 15.

- Este modo de montaje de tabique de doble pared permite también dejar entre los elementos 1 un espacio suficiente para permitir el paso de conducciones, sea de conductos de calefacción, sea de conductos de circulación de agua o, eventualmente, de tubos para hilo eléctrico. La fig. 4ª muestra precisamente el caso de un tabique de doble pared montado con ayuda de entretoesas 9 de dimensiones suficientes para permitir incorporar entre los tableros 1 un tablero 12 de materia aislante aplicado contra una de las paredes, estando montados conductos de calefacción 14 entre este tablero aislante 12 y la otra pared formada del elemento 1. Un tal montaje permite obtener un caldeo por radiación para el local que se encuentra a la derecha de la pared representada en la fig. 4ª. Bien entendido, que si este tabique es un
- 20.
- 25.
- 30.

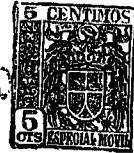
254113



tabique de separación entre dos locales que deben ser calentados los dos, la pared aislante 12 podrá suprimirse de manera que la radiación térmica tenga lugar sobre las dos caras del tabique.

5. Todavía como otra variante, se podría utilizar los elementos 1 para constituir un encofrado en el que se colaría hormigón. Así el tabique presentaría dos paredes terminadas y estaría reforzado por el hormigón colado entre los elementos 1.
10. En caso de que los elementos 1 sean utilizados para construir fachadas, que deban, por ejemplo, presentar un revoco, estos elementos podrán presentar sin terminar su cara del lado exterior de la pared; esta cara podrá estar prevista bruta para permitir una mejor adherencia de la capa de revoco.
15. El montaje descrito antes de tabique de doble pared utilizando entretoesas de espaciamiento 9 de longitud elegida permite aumentar la resistencia del tabique asegurándole una rigurosa alineación de los elementos 1 los unos respecto a los otros.
20. Es preferible vaciar los elementos 1 sobre su cara no visible para aligerarlos y facilitar así su transporte. Sin embargo, este vaciado de los elementos 1 no es absolutamente necesario y podría ser suprimido, sobre todo en el caso de elementos de pequeñas dimensiones. Se podría también prever la fabricación de elementos 1 en la parte vaciada de los cuales se sumergiría, cuando se fabricaran, un tablero de materia aislante del género de los tableros 12 representados en el dibujo. Este tablero de materia aislante formaría así cuerpo con cada elemento 1.
30. La forma del canto de los elementos 1 representada en

254113



los anexos dibujos no es, bien entendido, mas que un ejemplo y podrán ser imaginadas otras formas de canto que permitan eventualmente un encaje de los elementos unos en otros.

N O T A

5. Hecha la descripción del presente invento se hace constar, que esta solicitud se acoge a los beneficios de prioridad de la solicitud de patente suiza Nº 77.255, depositada el 21 de Agosto de 1959, y que se declaran como nuevas y de propia invención las reivindicaciones siguientes:

10. 1.- Perfeccionamientos en la estructura de tabique de doble pared, contruidos con ayuda de elementos prefabricados, caracterizados porque estos elementos (1) presentan sobre su canto (6) una ranura periférica (7) destinada a permitir encajar los extremos (10) de entreteos (9) cogidas en las juntas (11) de los elementos (1) y
15. enlazando entre sí los elementos (1) vecinos, de las dos paredes, de manera de aumentar la resistencia del tabique asegurándole una alineación rigurosa de los elementos (1).

20. 2.- Perfeccionamientos, según la reivindicación 1, caracterizados porque cada elemento (1) presenta una cara terminada plana, estando su otra cara (2) vaciada para aligerar el elemento (1).

25. 3.- Perfeccionamientos, según las reivindicaciones 1 y 2, caracterizados porque cada elemento (1) presenta sobre su canto (6) un hueco (8) que se extiende sobre toda su periferia y destinado a recibir un material cerrando la junta (11) entre los cantos (6) de elementos (1) adya-

254113



centes.

4.- Perfeccionamientos, según la reivindicación 1, c a -
r a c t e r i z a d o s porque se deja un espacio entre los
elementos (1) de las dos paredes para permitir el paso de con-
ducciones (14).

5.

5.- Perfeccionamientos, según la reivindicación 1, c a -
r a c t e r i z a d o s porque un tablero (12), a lo menos,
hecho de material aislante está encajado entre los elementos
(1) de las dos paredes.

10.

6.- Perfeccionamientos en la estructura de tabiques de
doble pared.

Según se describe y reivindica en la presente memoria que
consta de siete hojas foliadas y mecanografiadas por una sola
cara y de una lámina de dibujos.

Madrid, a 11 de Diciembre de 1958.

LOUIS PIRALLI.

p. a.

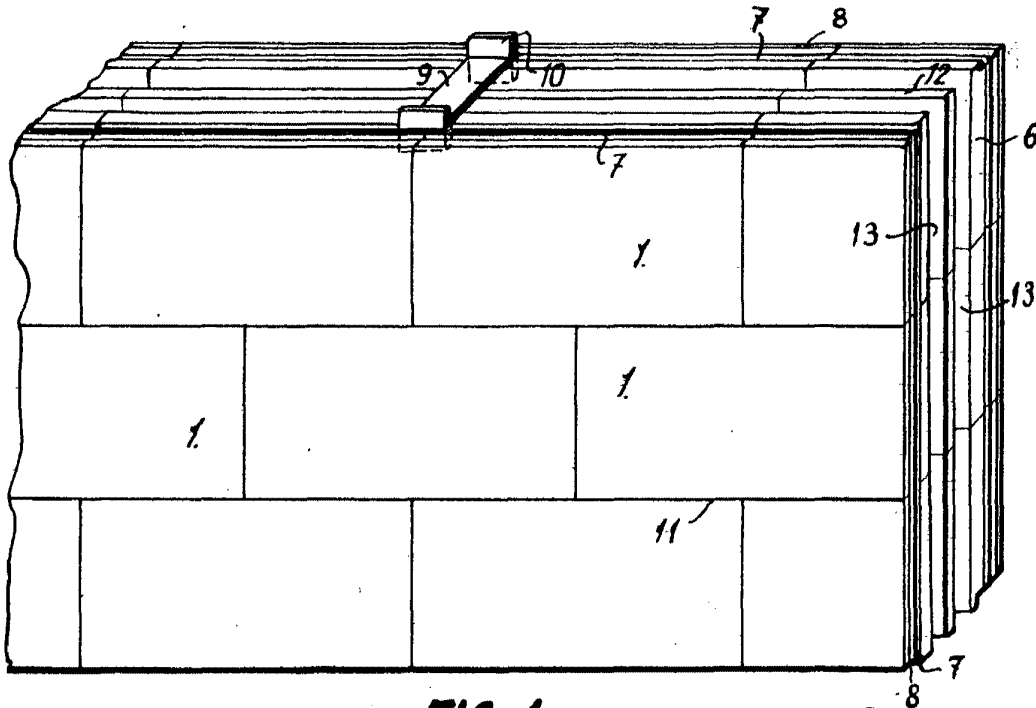


FIG. 1

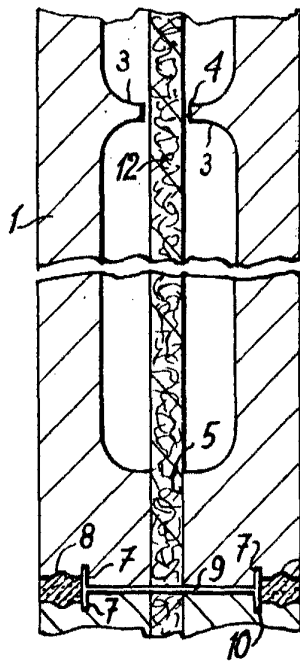


FIG. 3

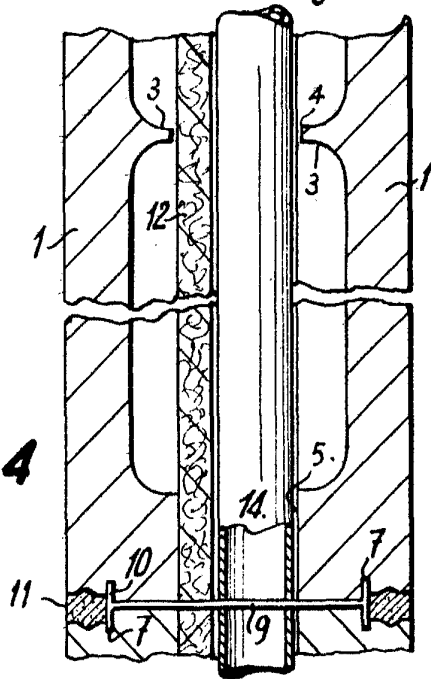


FIG. 4

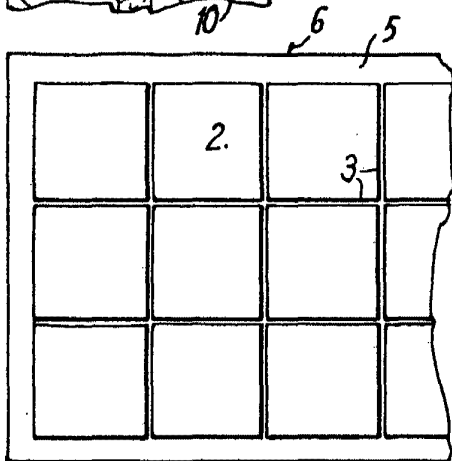


FIG. 2

Madrid, a 11
de
Diciembre
de 1959

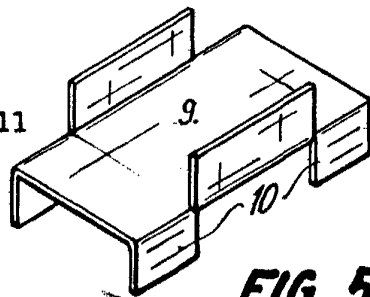


FIG. 5