

254077



254077

MEMORIA DESCRIPTIVA

que se acompaña a

la solicitud de

una PATENTE de INVENCION por VEINTE AÑOS en ESPAÑA, a favor de  
la firma AB Svenska Fläktfabriken, residente en STOCKHOLM 20  
(Suecia),

por

"MEJORAS EN ENVOLTURAS FORRADAS PARA UNIDADES VENTILADORAS  
DE HABITACIONES, DISPUESTAS EN MUROS EXTERIORES".--

INVENTOR: Otto Nordahl, de nacionalidad sueca.

PRIORIDAD: Solicitud sueca nº 11486/58, del 10-12-58

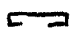
—ooOoo—

254077



5 La presente invención se relaciona con envolturas forradas para unidades ventiladoras de habitaciones, dispuestas en muros exteriores, que comprenden una pared superior preferiblemente situada a nivel del antepecho de la ventana y una pared anterior vertical sustentada y apoyada contra un bastidor fijado al suelo y/o al muro.

10 Anteriormente se han construído comúnmente las unidades ventiladoras de habitaciones, para su uso en fábricas, con una envoltura formando parte integrante de las mismas. Para facilitar la uniformación de tales unidades, a pesar de las variaciones de los espacios disponibles en los distintos locales, ha resultado eficaz la construcción de aquéllas sin envolturas, dotándolas en cambio de forros. Es un objeto de esta invención la realización en forma sencilla de dicho forro con ayuda de elementos uniformados y prefabricados, de un material resistente a la humedad y el calor.

15 La envoltura de acuerdo con la invención se caracteriza porque tanto sus paredes como su bastidor se forman mediante una serie de perfiles de hierro laminado y uniformados que tienen una sección transversal en forma de , uniéndose dichos perfiles entre sí por medio de tornillos fijados a barras planas desplazables insertadas en dichos perfiles y extendidas transversalmente a los mismos. Para aumentar la rigidez de las juntas a tornillo, los bordes interiormente incurvados de los perfiles están dotados en toda su longitud de una superficie rayada o estriada. Para dar a la envoltura un aspecto atractivo, pueden cubrirse los perfiles de las paredes de aquella con pegamoide, tejidos enyesados o algo análogo.

25 Seguidamente se describirá la invención más detalladamente con referencia a los dibujos adjuntos, que muestran una versión ilustrativa de una envoltura forrada según la invención.

30 La figura 1 muestra una vista frontal de tal envoltura.

La figura 2 ofrece una sección transversal vertical de

254077



la envoltura a lo largo de la línea II-II de la figura 1.

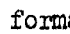
La figura 3 muestra una vista superior de la envoltura.

Las figuras 4 y 5 muestran detalladamente la unión de los elementos.

5

En los dibujos, 1 designa un muro exterior de una habitación provista de unidad ventiladora 2 equipada con una envoltura de acuerdo con la invención; 3 designa un antepecho de ventana y 4 una pared superior de la envoltura, situada a nivel del citado antepecho, mientras que 5 designa una pared anterior vertical de la envoltura. Las paredes superior y anterior de dicha envoltura están sustentadas y apoyadas contra un bastidor 6 fijado al suelo y/o el

10

muro. De acuerdo con la invención, tanto las paredes como el bastidor de la envoltura están formados por una serie de perfiles de hierro laminado y uniformados, que tienen una sección transversal en forma de , designados en el dibujo por 7a y 7b respectivamente.

15

Los perfiles que constituyen las paredes de la envoltura están unidos a los perfiles del bastidor por medio de tornillos 8, que a su vez están fijados a las barras planas desplazables 9a y 9b respectivamente, insertadas en dichos perfiles y extendidas transversalmente

20

a los mismos. Los bordes interiormente incurvados 10a y 10b respectivamente de los perfiles están dotados en toda su longitud, en la versión mostrada, de una superficie rayada o estriada 11 para aumentar la rigidez de las juntas a tornillo. 12 designa una abertura en el vástago de uno de los perfiles para la inserción de los tornillos.

25

Para permitir la inspección de la unidad ventiladora, la pared anterior de la envoltura se construye con un número mayor o menor de perfiles libres y separables, es decir, sin juntas a tornillo. Estos perfiles libres son adecuadamente guiados mediante railes flexibles 13 y 14 respectivamente dispuestos a lo largo de las partes superior e inferior de la pared anterior. Los perfiles de la pared superior de

30

254077




5 la envoltura se forman con una anchura tal que pueda obtenerse cualquier variación deseada respecto a la profundidad de la envoltura utilizando simplemente dichos perfiles de hierro laminado y uniformados. Las necesarias rejillas de descarga 15 han de hacerse con una anchura correspondiente a la de uno o más perfiles. Para evitar la existencia de bordes agudos, así como por consideraciones estéticas, las envolturas forradas pueden completarse con un borde a lo largo de la línea de unión entre las paredes superior y anterior.

10 Hecha la descripción precedente hemos de añadir que los detalles de realización de la idea expuesta pueden variar, sin que por ello cambie la esencia de la invención, que es la que se desprende de los párrafos anteriores, y la que se reivindica en la siguiente

N O T A

15 En resumen: la Patente de Invención cuyo registro se solicita recaerá sobre las reivindicaciones siguientes:

20 1. Mejoras en envolturas forradas para unidades ventiladoras de habitaciones, dispuestas en muros exteriores, caracterizadas porque las mismas comprenden una pared superior preferiblemente situada a nivel del antepecho de la ventana y una pared anterior vertical sustentada y apoyada contra un bastidor fijado al suelo y/o el muro, y porque tanto las paredes como el bastidor de la envoltura se forman mediante una serie de perfiles de hierro laminado y uniformados, que tienen una sección transversal en forma de , hallándose unidos entre sí dichos perfiles por medio de tornillos fijados a barras planas desplazables insertadas en dichos perfiles y extendidas transversalmente a los mismos.

30 2. Mejoras en una envoltura, según la reivindicación 1, caracterizadas porque los bordes interiormente incurvados de los perfiles tienen en toda su longitud una superficie rayada o estriada para aumentar la rigidez de las juntas a tornillo.

254077



3. Mejoras en una envoltura según la reivindicación 1, caracterizadas porque los perfiles de las paredes de la envoltura están cubiertos por pegamoides, tejidos enyesados o algo similar.

5

4. Se reivindica por último, como objeto sobre el que ha de recaer la Patente de Invención cuyo registro se solicita: "MEJORAS EN ENVOLTURAS FORRADAS PARA UNIDADES VENTILADORAS DE HABITACIONES, DISPUESTAS EN MUROS EXTERIORES".

10

Todo conforme queda descrito en la presente memoria que consta de cinco páginas escritas a máquina, por una sola cara, y dibujos adjuntos.

Madrid, 10 diciembre de 1959

ALFONSO UNGRIA

Fig. 2<sup>a</sup> 254077

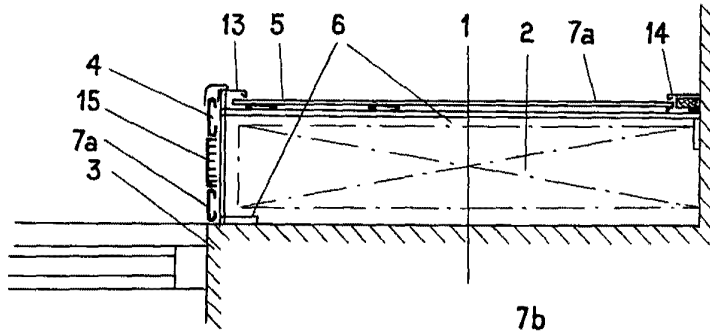


Fig. 3<sup>a</sup>

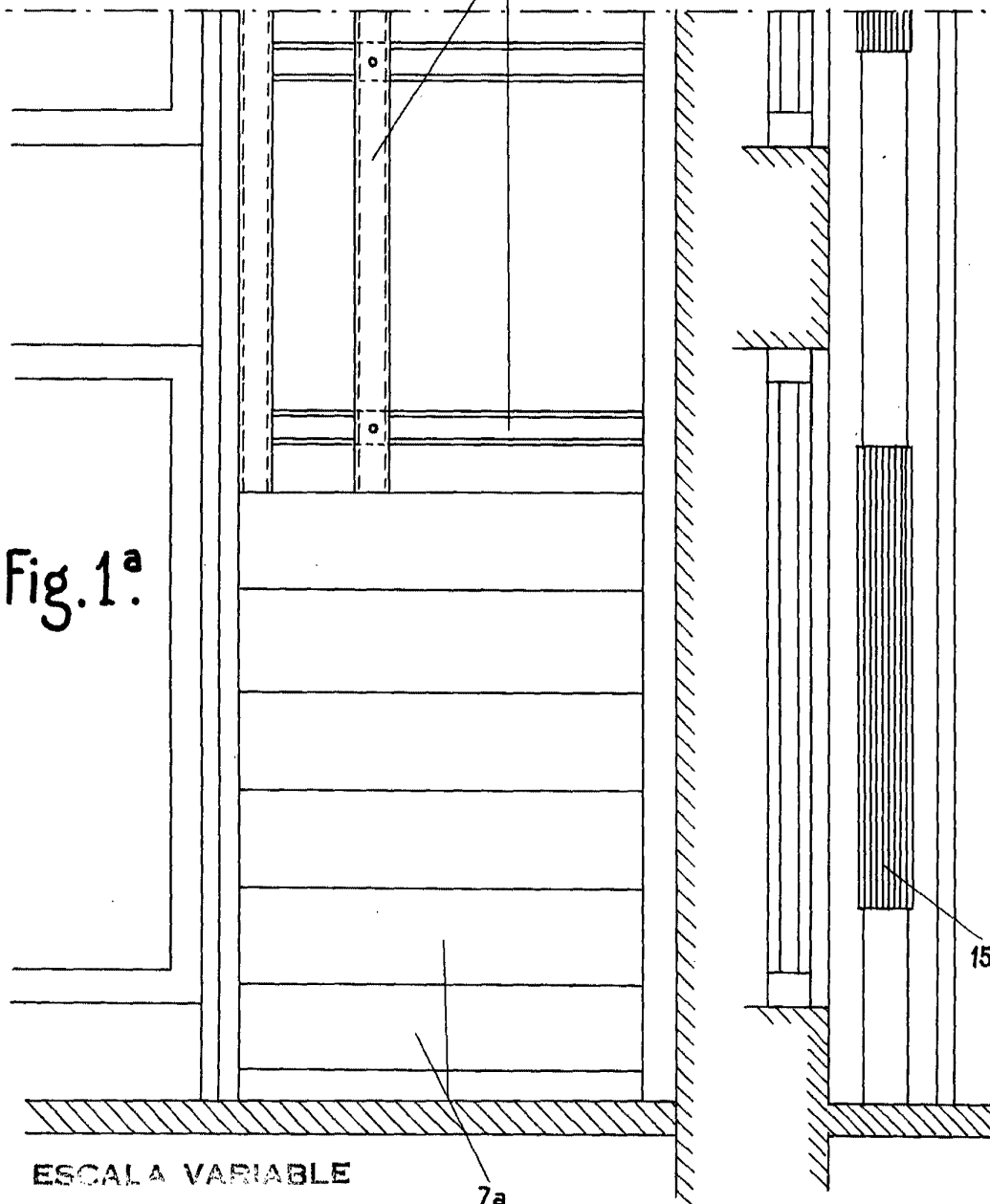


Fig. 1<sup>a</sup>

ESCALA VARIABLE

MADRID, 12 DE Diciembre DE 1959.

ANFOCOLO UNGRIA

7a

15

254077

Fig. 4<sup>a</sup>

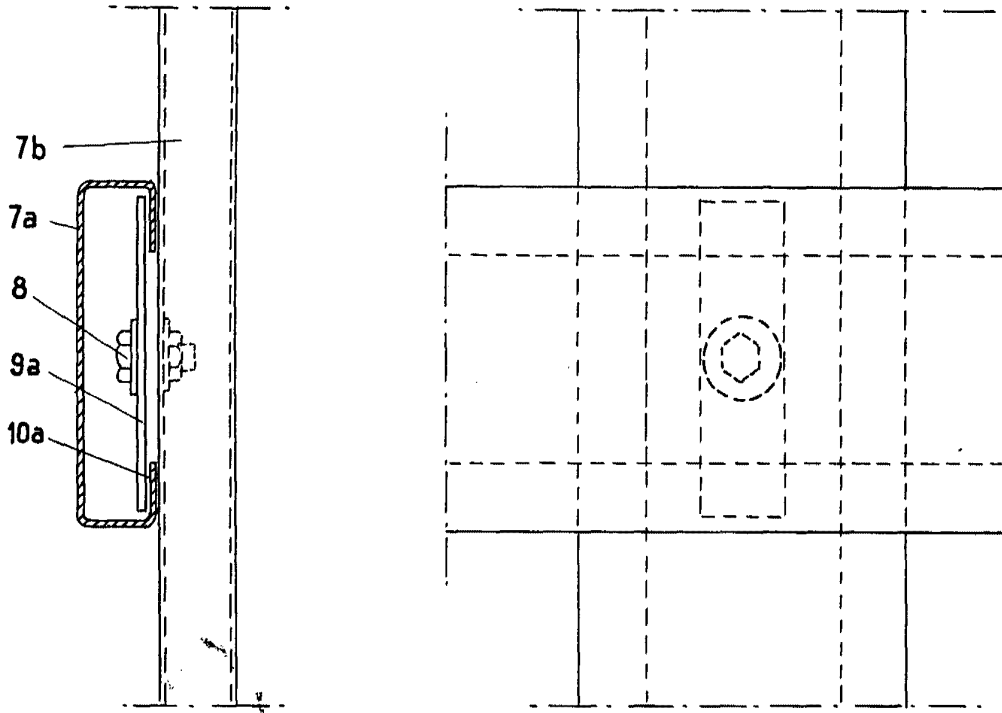
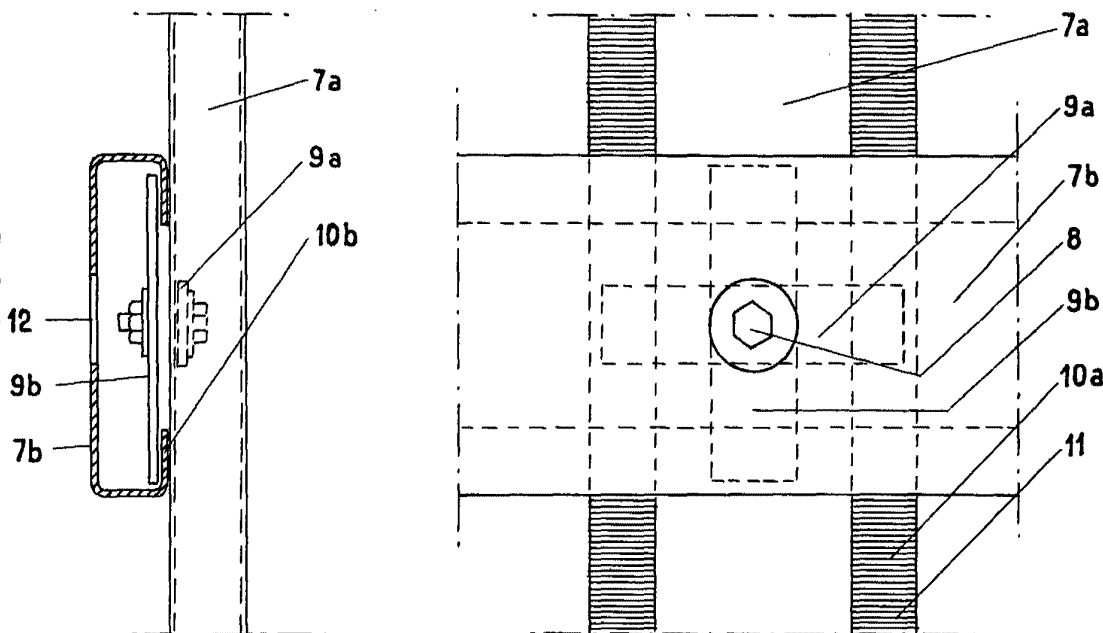


Fig. 5<sup>a</sup>



MADRID, 12 DE diciembre DE 1959.