



254049

MEMORIA DESCRIPTIVA

que se acompaña a

la solicitud de

una PATENTE DE INVENCION por VEINTE AÑOS EN ESPAÑA  
a favor de DON ISIDRO RAMOS GUTIERREZ, residente en  
CEUTA(Cádiz) Plaza de Africa, nº 7

p o r

"PERFECCIONAMIENTOS EN LAVADORAS MECANICAS".

Inventor: EL solicitante, de nacionalidad  
española.

ooooo(0)ooooo

254049



La invención a que se refiere la presente memoria constituye una novedad industrial con características y ventajas que la hacen merecedora del privilegio de explotación exclusiva que por ella se solicita de acuerdo con las prescripciones del Estatuto vigente de la Propiedad Industrial de 26 de julio de 1929 texto refundido, publicado el 30 de abril de 1930.

Hasta la fecha, las lavadoras mecánicas que se conocían en el mercado, adolecen de defectos de orden constructivo que convierten a estas imprescindibles aparatos en imperfectos; bien sea por la deficiencia de trabajo de las mismas, excesivo tiempo que emplean para el lavado o carestía de la máquina.

Con la invención objeto de esta descripción se resuelven de una manera perfecta y sencilla al mismo tiempo, todos estos inconvenientes, ya que en un tiempo mínimo, realiza un lavado perfecto sin el menor deterioro de la ropa.

En los dibujos que se adjuntan de este invento, se muestran en sucesivas figuras la totalidad de las piezas que componen esta nueva lavadora, y de cuyo acoplamiento y posterior aplicación se hace referencia a continuación con todo detalle y haciendo la debida mención a las mismas.

Consta de un cuerpo cilíndrico (fig. 1a) de chapa de palastro con dos ranuras circulares. Lleva practicadas en diversos sitios sendos taladros, uno para dar paso a la goma de desagüe, otro para el cable del motor para ser enchufado a la corriente eléctrica y otro para alojar el gancho (Fig. 2a) que soporta el extremo de la manguera de desagüe.

En su parte superior e interiormente, rasante con el borde, lleva un angular (Fig. 3a) curvado en circunferencia, con la misión de dar solidez al cuerpo cilíndrico y para que sirva de apoyo al depósito del agua para el lavado.



254049

5 La citada figura 1a, lleva en su parte inferior dos ruedas de bronce para desplazar la lavadora cuando interese, mediante el asa (Fig. 6a) que lleva en su parte superior. Un dispositivo en forma de asa (Fig. 7a) sirve para inmovilizar la lavadora con la punta del pié.

Próximo al orificio de salida del cable del motor, lleva un interruptor para el paro o puesta en marcha del mecanismo del lavado.

10 Concéntrico con este cuerpo que se ha descrito vá el depósito para el lavado de ropa, que es una pieza de cinc (Fig. 8a) con una pestaña saliente en el borde abierto, dos ranuras circulares concéntricas para dar solidez al depósito, en el fondo lleva dos alojamientos embutidos y taladrados para la colocación del batidor del agua y salida de ésta.

15 Por la parte inferior y exteriormente lleva dos tiras de cinc (Fig. 9a) cruzadas y dobladas, ranuradas para reforzar el fondo, y los extremos de éstas convenientemente dobladas para ser atornilladas, en el dispositivo que lleva la pletina que soporta el motor, a fin de inmovilizar éste depósito mediante tornillos en número de cuatro (Fig. 10a).

20 Soldado al fondo del depósito lleva un tubo curvado (Fig. 11a) para alojar uno de los extremos de la manguera de desagüe.

25 En el alojamiento destinado al efecto vá colocado el batidor de bronce de forma cónica con cuatro paletas (Fig. 12a) y otros tantos orificios para batir el agua y remover la ropa. En su parte interior lleva un vástago en el eje de la figura y formando pieza sólida con el taladrado en el sentido del eje para roscar el eje de acero inoxidable (Fig. 13a) que es el que hace girar esta pieza.

30 En este eje va colocada una polea de aluminio (Fig. 14a) pa-

254049



ra transmitir el giro que recibe del motor por medio de otra polea (Fig 15a) también de aluminio y la correspondiente correa de goma, tipo trapezoidal.

5 El eje pasa por las piezas (Fig. 16a) de aluminio con casquillo de bronce que se fijan al fondo del depósito mediante tuerca y vástago roscado, ésta pieza lleva un prensa-estopa para impedir la salida del agua a lo largo del eje.

10 La manguera de desagüe lleva en el extremo que sale al exterior el dispositivo que se señala en la figura 2 y un tapón (Fig 17a) de goma que por una cadenilla y los ochos de la figura 18 lo tienen sujeto para que no se pierda.

15 El depósito de la figura 8 descansa en el angular superior del cuerpo exterior (Fig 1a) por medio de una goma hueca. (Fig. 19) para impedir que las gotas de agua que pudieran salpicar durante el lavado caigan en el interior y mojen el motor, sirviendo al mismo tiempo como amortiguador de las trepidaciones de éste.

20 El motor descansa en unas bridas de hierro de forma conveniente (Fig. 20) con taladros alargados para las correcciones que se precisen por medio de tornillos y muelles (Figs. 21 y 22).

Las ruedas de transporte se fijan en su alojamiento mediante las piezas de hierro de la figura 23.

25 En los orificios de salida de la manguera y cable del motor van alojadas sendas gomas para impedir el roce de los primeros con la chapa.

Y por último la tapa que es (Fig. 24) de hierro y lleva para su manejo el botón (Fig. 26) de madera.

Todo el conjunto de la lavadora va pintado interiormente de pintura antioxidante sintética y exteriormente de esmalte blanco

30 Lleva acoplado un motor de 1/6 H.P..

254049



5 Colocada la máquina en el sitio elegido para su instalación donde habrá sido previamente colocado el correspondiente enchufe eléctrico, se conecta el cable del motor a la corriente (no precisa instalación especial), se vierte el agua y la ropa en el depósito cilíndrico interior y se acciona el interruptor con lo que se pone en funcionamiento el motor, éste mueve su polea y por medio de la correa sinfín trapezoidal, la polea que vá alojada en el eje montado de la pieza cónica, gira y bate el agua a velocidad conveniente, haciendo que la ropa gire en union del agua y 10 voltee al llegar al alojamiento de la pieza cónica. Se mantiene un tiempo de unos cinco minutos y la operación está realizada.

Después de lavada la ropa se desconecta el motor por medio del interruptor, se quita de su alojamiento el gancho de la goma de desague que se coloca en el suelo.

15 Hecha la descripción precedente, hemos de añadir que los detalles de realización de la idea expuesta pueden variar sin que por ello cambie la esencia de la invención que es la que se desprende de los párrafos que anteceden y la que se reivindica en la siguiente

20 NOTA

En resumen: La Patente de Invención que se solicita recaerá sobre las reivindicaciones siguientes:

25 1a.- "PERFECCIONAMIENTOS EN LAVADORAS MECANICAS", caracterizados porque, comprenden esencialmente, una pieza cilíndrica provista de cuatro tiras scanaladas y dobladas en forma de patillas, al fondo del depósito y que sirven para inmovilizarle mediante otros tantos tornillos, al aro que soporta al motor interiormente, con fondo plano provisto de dos alojamientos y sendos orificios para el alojamiento de una pieza cilíndrica acodada, soldada en la parte inferior de este depósito y que sirve para alojar 30

254049



5 la goma de desague, y para alojar una pieza cónica con cuatro nervios (paletas) que tiene por misión la de batir el agua y voltear la ropa, estando provista de cuatro taladros; teniendo un eje de forma adecuada en el que se aloja una polea, cuya misión es la de transmitir el movimiento que proporciona el motor teniendo este eje un cojinete, y estando provisto el motor que es eléctrico de su correspondiente polea para dar movimiento al agua y ropa, por acción de una correa trapezoidal.

10 2a.- Se reivindica, por último, como objeto sobre el que ha de recaer la Patente de Invención que se solicita:

"PERFECCIONAMIENTOS EN LAVADORAS MECANICAS",

15 Todo conforme se describe en la presente memoria que consta de seis páginas escritas a máquina y dibujos adjuntos.

Madrid, 9 diciembre 1959

ALFONSO UNGRIA

254049



Fig. 1<sup>A</sup>

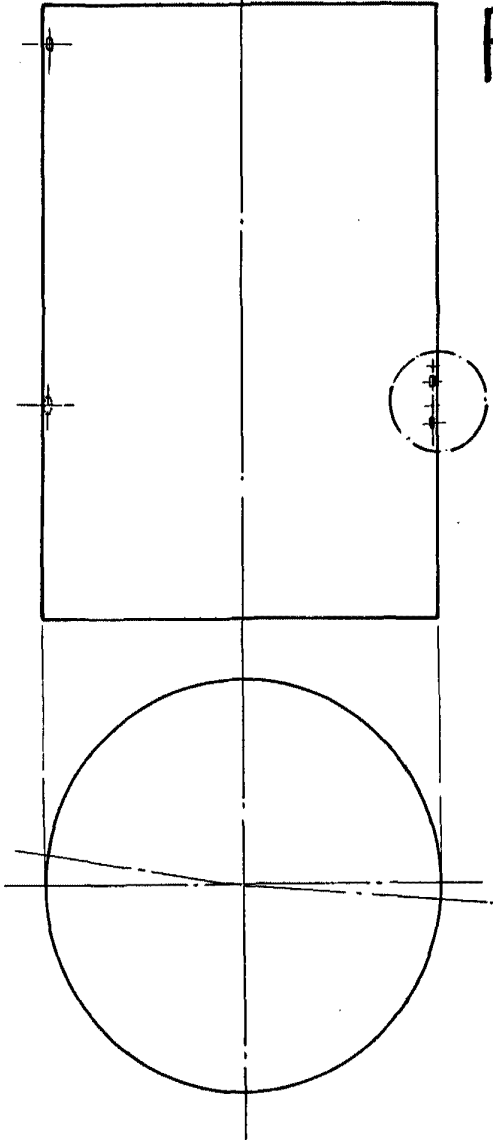


Fig. 2<sup>A</sup>

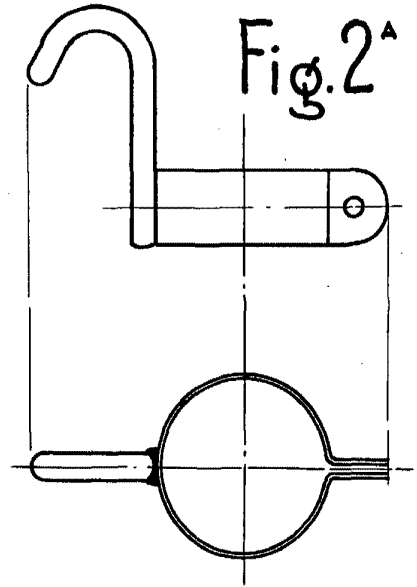


Fig. 6<sup>A</sup>

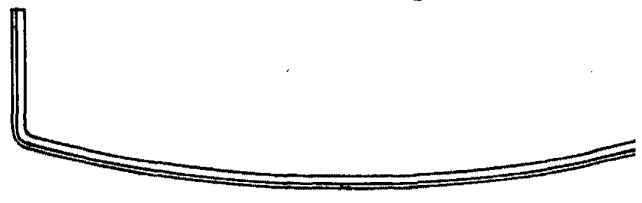


Fig. 9<sup>A</sup>

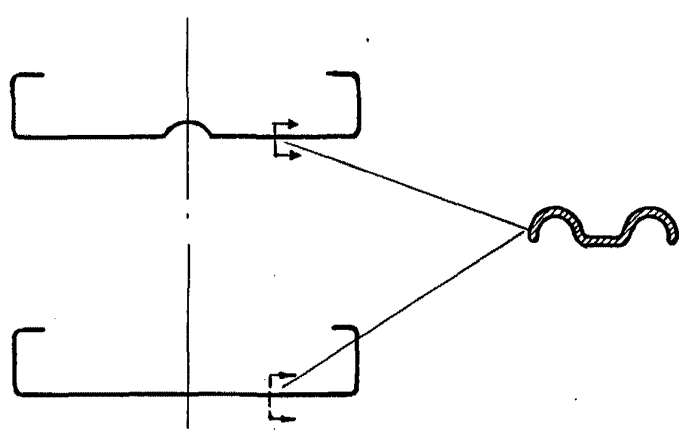




Fig. 3<sup>A</sup>

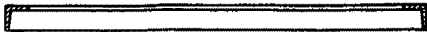


Fig. 4<sup>A</sup>

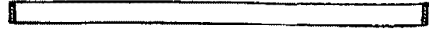


Fig. 7<sup>A</sup>

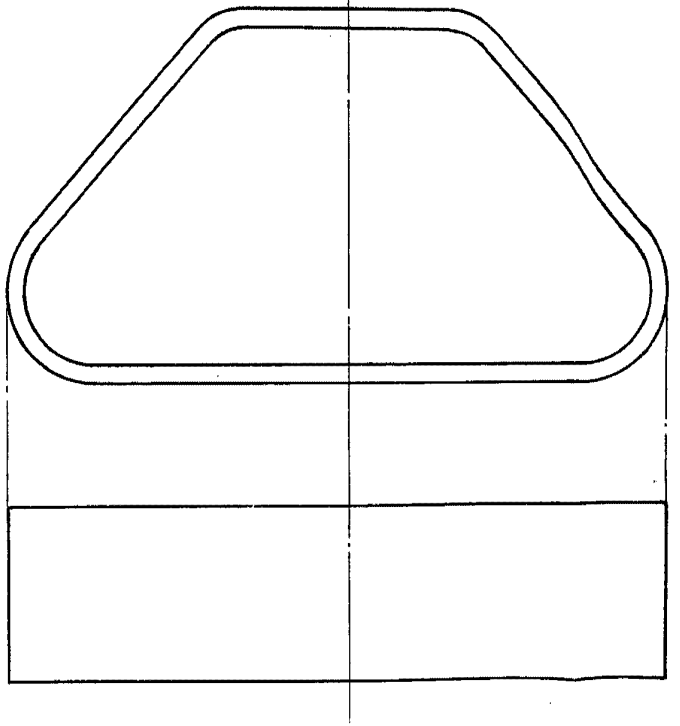


Fig. 10<sup>A</sup>

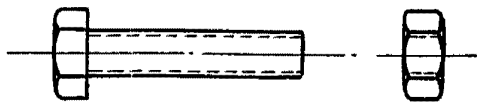


Fig. 11<sup>A</sup>

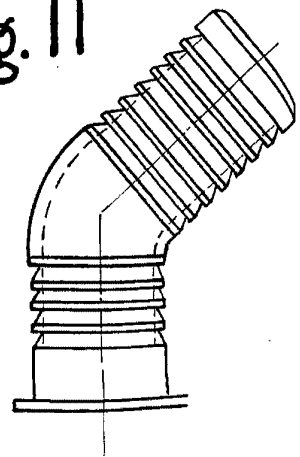


Fig 5<sup>A</sup>

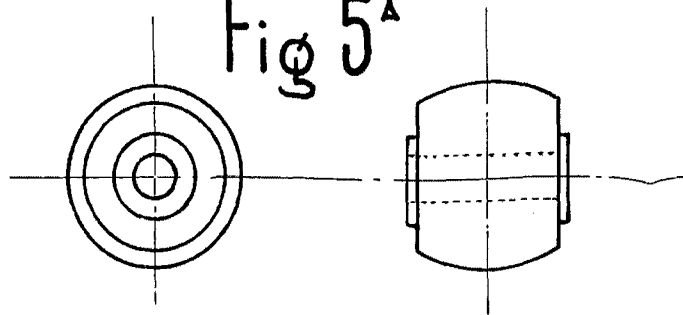


Fig. 8<sup>A</sup>

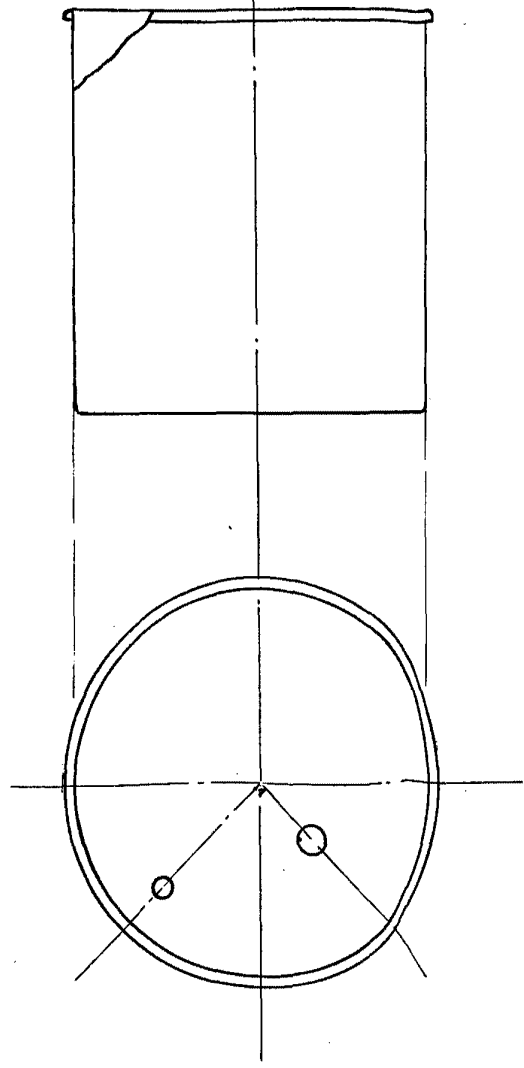


Fig. 12<sup>A</sup>

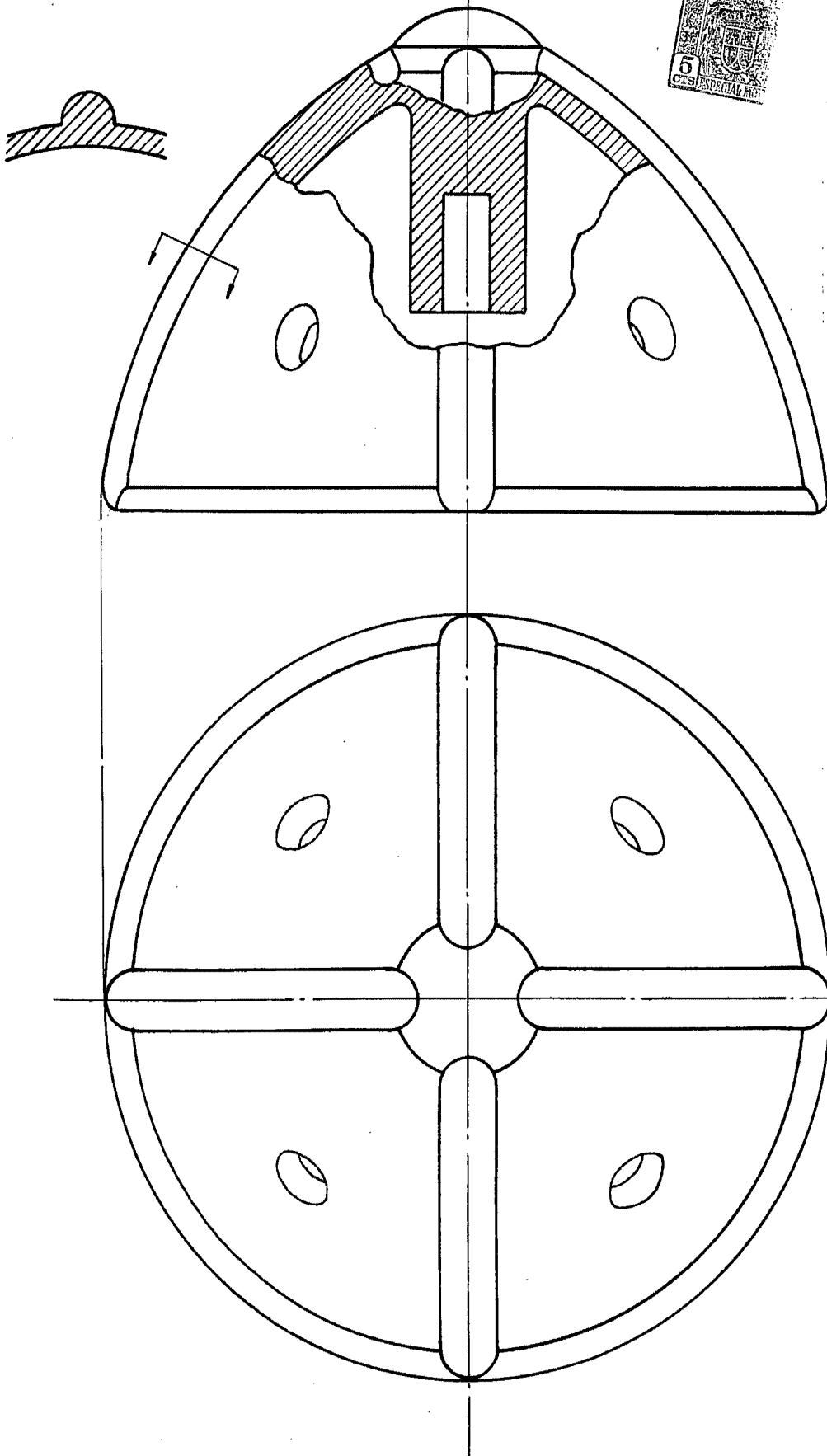




Fig. 13<sup>^</sup>

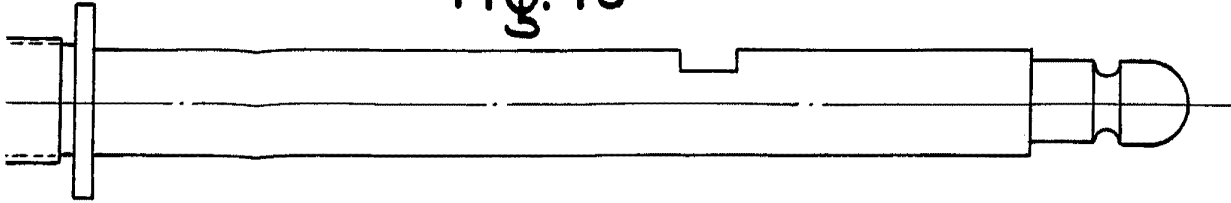


Fig. 15<sup>^</sup>

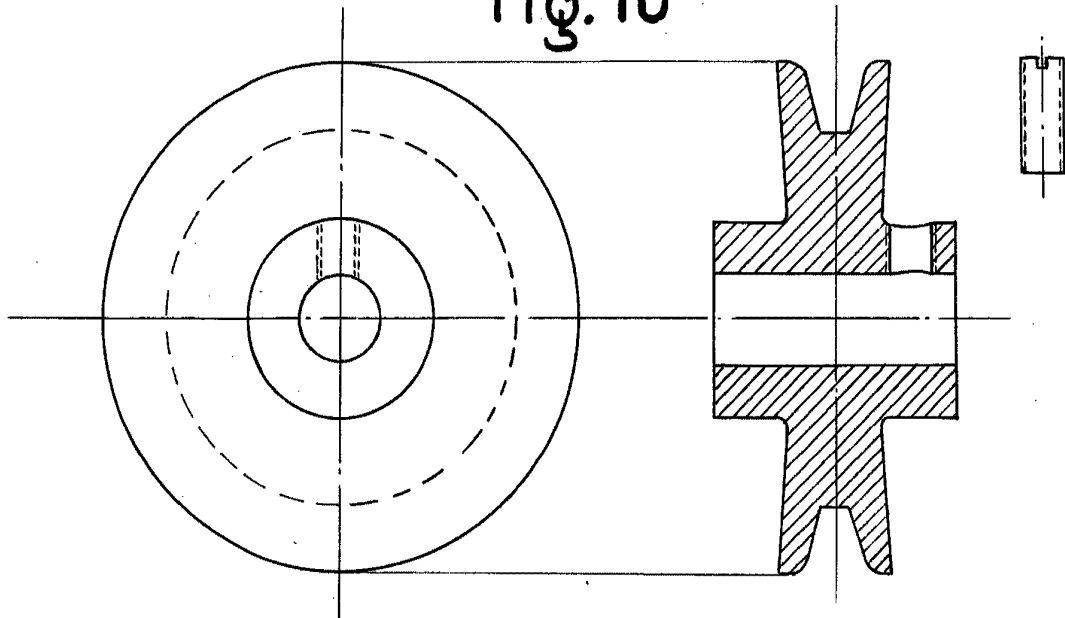
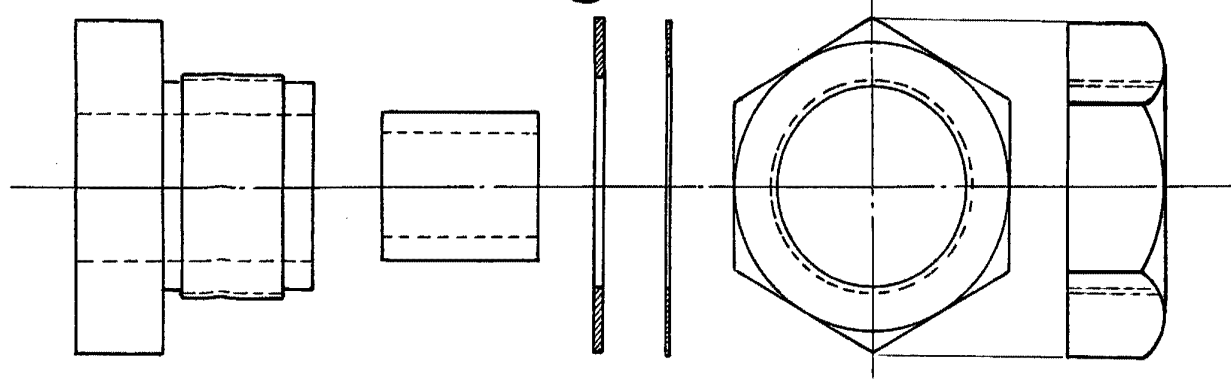


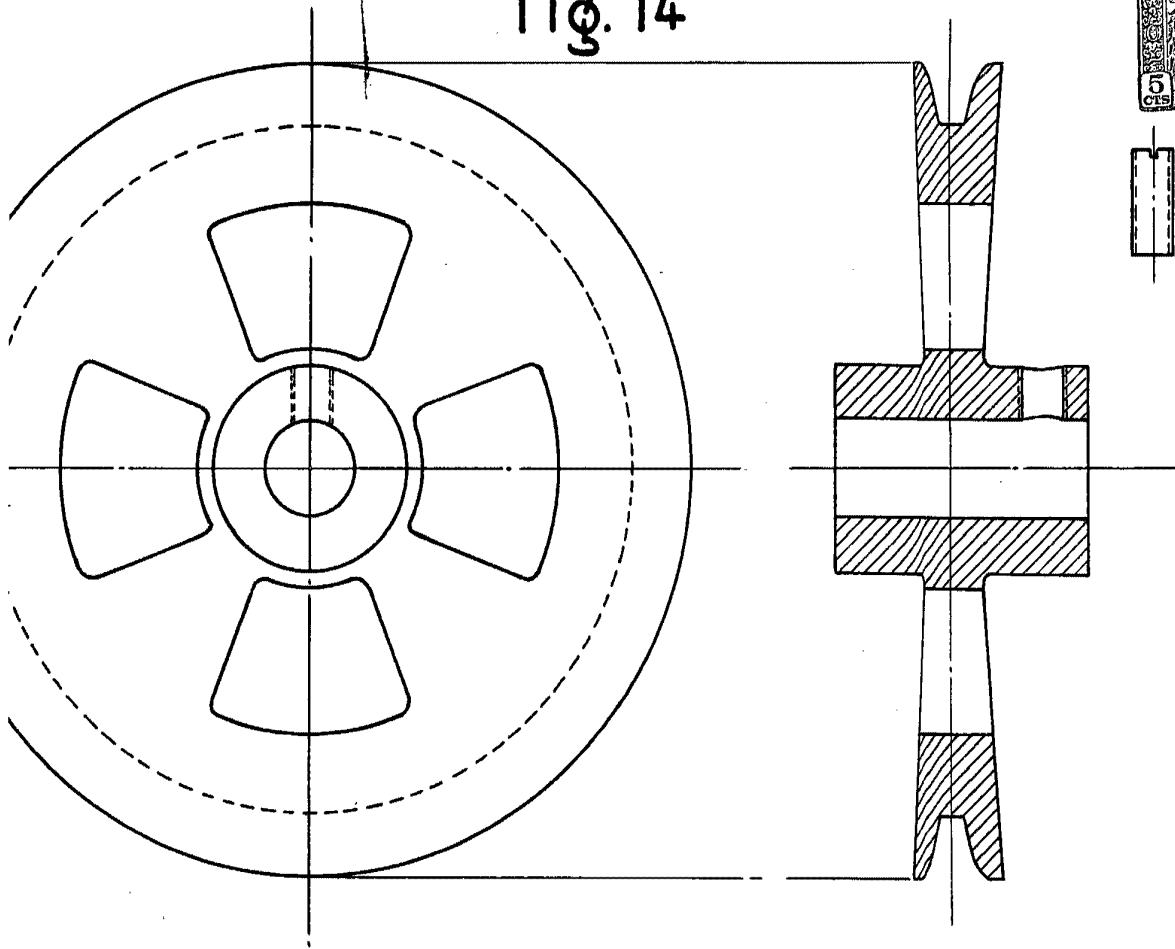
Fig. 16<sup>^</sup>



Fig



Fig. 14<sup>^</sup>



17<sup>^</sup>

Fig 18<sup>^</sup>

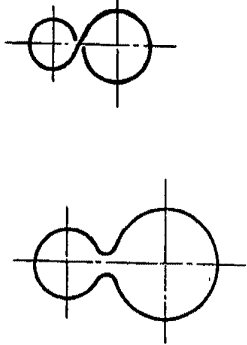
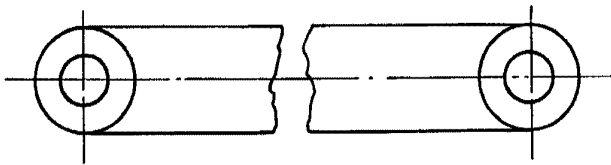


Fig. 19<sup>^</sup>



EL SOLA VARIABLE  
MADRID, 9 DE diciembre DE 19 29  
EXPOSICION UNICA

254049

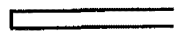
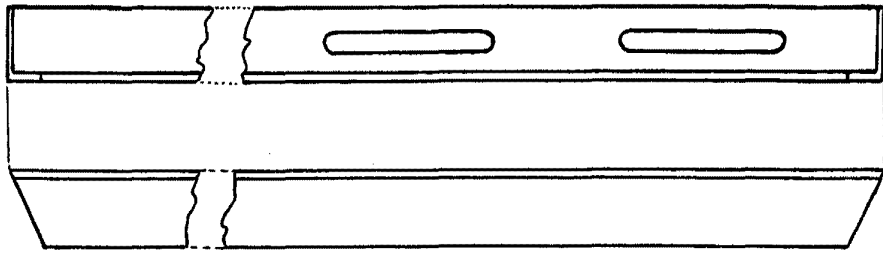


Fig. 21<sup>A</sup>

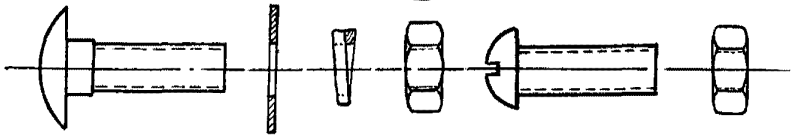


Fig. 22



Fig. 25

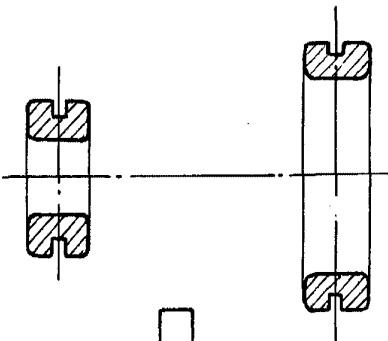


Fig. 26<sup>A</sup>

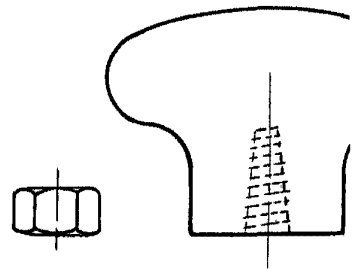


Fig. 27<sup>A</sup>

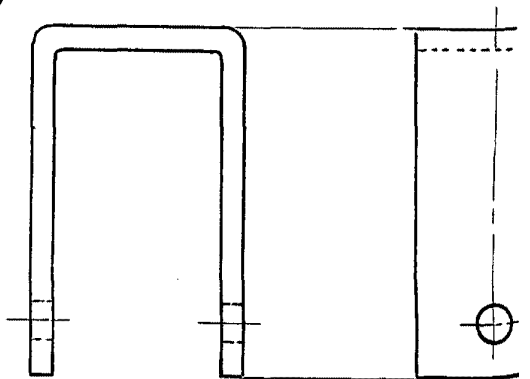
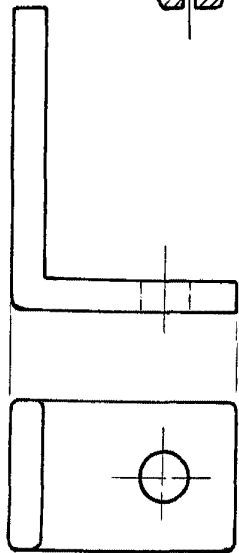




Fig. 20<sup>A</sup>

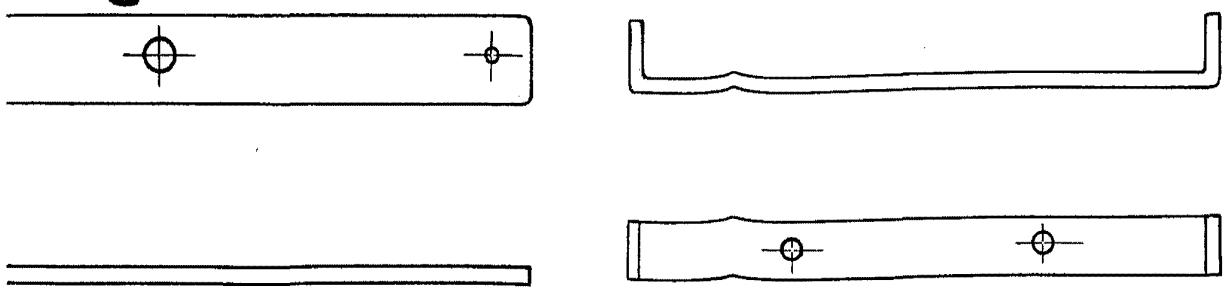


Fig. 23

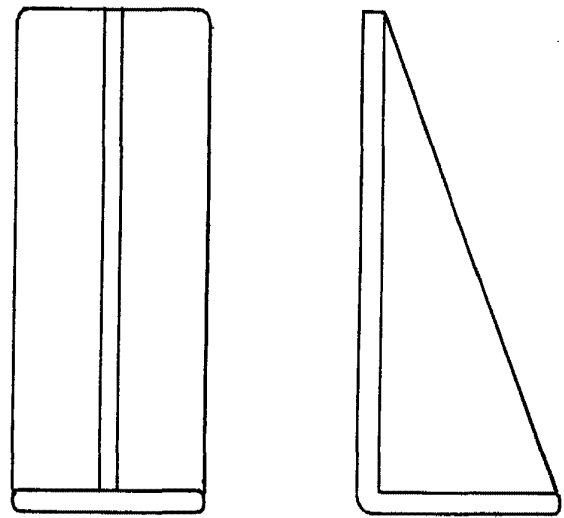
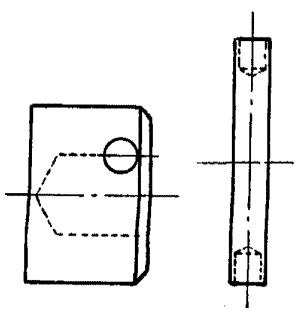
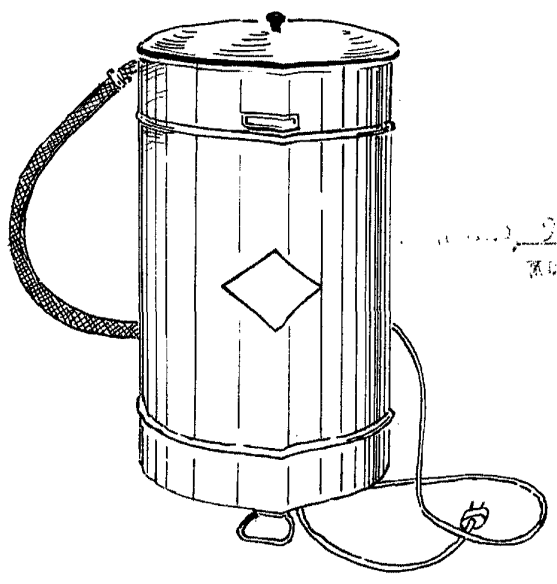


Fig. 24<sup>A</sup>



... 2 ...  
... ..