

ES 254045 Y
FECHA DE PRESENTACION



ESPAÑA

MODELO DE UTILIDAD

16 ENE. 1981

50. PRIORIDADES:		
51. NUMERO	52. FECHA	53. PAIS

57. FECHA DE PUBLICIDAD	58. CLASIFICACION INTERNACIONAL
12.01	F24B 1/02

54. TITULO DE LA INVENCIÓN

"COCINA-ESTUFA PERFECCIONADA"

71. SOLICITANTE (S)

INDUSTRIAS HERGOM, S.A.

DOMICILIO DEL SOLICITANTE

SOTO DE LA MARINA.- (SANTANDER)

72. INVENTOR (ES)

73. TITULAR (ES)

74. REPRESENTANTE

D. JUAN DEL VALLE Y SANCHEZ

1.219-A/MV/ms/cb

1 La presente memoria descriptiva tiene como fin la
declaración del objeto sobre el que ha de recaer el privilegio de
explotación industrial y comercial exclusivo en el territorio na-
cional de un Modelo de Utilidad de acuerdo con la vigente Legisla-
5 ción, que, como el enunciado indica, se trata de "COCINA-ESTUFA
PERFECCIONADA".

La cada día más acuciante escasez de combustibles
hace que ciertos combustibles de utilización inmemorial tales como
el carbón, madera, etc, hoy relegados a un segundo plano, vayan to-
mando un auge en su consumo necesitando para ello los adecuados
10 elementos para la realización de su combustión.

De todos son conocidos múltiples diseños de cocinas
y estufas empleadas para la combustión de madera, carbón, etc, que
tienen como material base de su constitución la fundición de hie-
15 rro, material que presenta indudables ventajas no superadas, por
otros materiales respecto a una gran resistencia al contacto con
la llama y gases calientes, sin una oxidación o corrosión sensibles

La presente invención tiene por objeto una cocina
estufa que aunando en sí misma las funciones básicas de ambos ele-
20 mentos, presenta una muy ingeniosa estructuración, lo que le permi-
te el determinar sus partes generales en fundición, con un sencil-
lo armado y con una correcta estanqueidad final, además de que la
compacidad y versatilidad de la cocina estufa así determinada, jun-
to con la provisión en ella de todas las soluciones precisas para
25 su correcto funcionamiento y uso, permiten su perfecta adaptación

1 a los requerimientos y necesidades actuales, haciendo idóneo su uso.

De acuerdo con la invención la cocina-estufa ahora preconizada ofrece una configuración general paralelepípedica, constituyéndose en esencia por un cajón de chapa abierto por un frente y lado superior que presenta por sus caras internas placas de fundición unidas a ellas; placas estas que lo protegen debidamente del fuego directo de la combustión y por consiguiente de la oxidación y corrosión, presentando este cajón en relación con su parte superior abierta una placa plana de fundición con unos determinados rebajes superiores y sobre ella abisagrada una tapa, asimismo de fundición, que presenta una multiplicidad de orificios pasantes circulares.

15 La parte delantera del modelo se constituye por dos abisagradas puertas de fundición, con una rejilla ornamental, en relación con la cual incorporan una lámina de un material aislante tal como mica o similar, que permite una visión adecuada de la combustión interior. A través de estas puertas se tiene el oportuno acceso a la cámara de combustión para su llenado, limpieza, etc.

20 Ambas puertas delanteras presentan, en su zona interior, un cordón de amianto que las contorna en el logro de una hermeticidad total en el cierre y poseen, como complemento decorativo de la zona enrejillada, una serie de clavos tachonados, de los cuales, por lo menos uno de cada puerta va montado en un vástago roscado sobre un punto central de un orificio de la puerta, de

25

1 modo que la profundidad de roscado delimita el mayor o menor paso
de aire a la cámara de combustión, regulando de este sencillo mo-
do el tiro de la cocina-estufa.

5 En los laterales del cajón van montadas sendas pla-
cas exteriores de fundición formando un conjunto de una decoración
similar a la de las puertas, placas que se hallan separadas, lige-
ramente de los laterales de chapa del cajón interior, formando en-
tre ellos una cámara de aire abierta por la parte superior e infe-
rior, comunicando en parte dichas cámaras laterales con la cámara
10 superior formada entre la placa superior y su tapa orificada.

La cámara de combustión, que presenta una salida -
superior trasera según un corto tubo cilíndrico para la correspon-
diente chimenea, posee asimismo en su parte superior un deflector
formando un plano inclinado, para un mayor recorrido de los gases
y por tanto para una mayor cesión de calor; mientras que en la -
15 parte inferior presenta un enrejillado con una zona central movi-
ble por un sistema de varillaje, que hace que pueda ser removido
el fuego, para su avivamiento o liberación de ceniza que cae a un
cajón de chapa inferior, o cenicero que puede ser extraído fácil-
mente, al abrir las puertas.

20 La placa superior, con la tapa levantada, permite
sobre ella y concretamente sobre conformaciones rebajadas y/o real-
zadas en general en toda su superficie, el cocinado de alimentos,
mientras que con la tapa bajada, el aire calentado en la cá- -
25 mara así formada, sale por los orificios de la tapa por convec-

1 ción que cede rápidamente el calor al aire circundante.

La corriente de convección creada en los laterales y zona superior de la cocina-estufa por la diferencia de temperaturas del aire contenido en la cámara y el aire exterior, corriente que presenta una alta velocidad, provoca un intercambio de calor mucho mayor, con lo que la eficiencia energética de este modelo, que transmite el calor por radiación y convección, supera lo conocido, con la evidente ventaja de que dicha corriente convectiva mantiene a las paredes externas de la cocina-estufa a una limitada temperatura alejando todo peligro de quemaduras accidentales.

Estas ventajas, junto a otras que se verán con más detalle en la memoria numérica, distinguen claramente a este modelo de todo lo hasta ahora conocido confiriéndole de una vida propia de por sí.

15 Para comprender mejor la naturaleza del invento en el plano adjunto hacemos una representación esquemática de su utilización, no siendo en absoluto limitativa y susceptible por ello de las modificaciones accesorias que no alteren las características esenciales.

20 La figura 1 representa una vista en alzado del modelo de cocina-estufa ahora preconizado con media sección que permite la visualización del interior de la cámara de combustión.

La figura 2 representa una vista en planta de la cocina-estufa cajón perfeccionada.

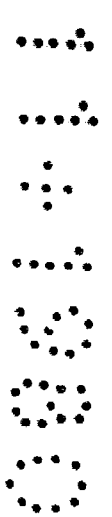
25 La figura 3 representa una vista de perfil del modelo

1 lo preconizado.

La figura 4 representa una vista en perfil similar a la de la figura 3 pero seccionada por su plano medio de simetria y en la puerta (4) por el plano quebrado de la figura 1.

5 Detalles aclaratorios

- 1.- Cajón.
- 2.- Protector.
- 3.- Lateral.
- 4.- Puerta.
- 10 5.- Techo.
- 6.- Rebajes.
- 7.- Tapa.
- 8.- Orificios.
- 9.- Asa.
- 15 10.- Cámara lateral.
- 11.- Deflector.
- 12.- Parrilla.
- 13.- Leva.
- 14.- Pata.
- 20 15.- Cenicero.
- 16.- Masilla.
- 17.- Clavo Tachonado.
- 18.- Rejilla.
- 19.- Bisagra.
- 25 20.- Salida humos.



1 21.- Soporte.

22.- Cuerpo enrejillado.

23.- Varillaje.

24.- Corión amianto.

5 25.- Vástago roscado.

26.- Abertura.

27.- Cámara.

28.- Lámina de mica.

29.- Junta.

10 30.- Nervios.

31.- Regulador.

32.- Varilla de refuerzo.



15 El Modelo objeto de la presente invención es una cocina-estufa perfeccionada, para la utilización de combustibles sólidos, que consiste en un cajón (1) paralelepípedo de chapa - al que falta la parte superior y la cara frontal; cajón (1) que - presenta en sus caras laterales interiores unos protectores planos de fundición (2) que, junto con un techo (5) asimismo de hierro fundido forman una cámara de combustión, cerrada por la parte 20 frontal por sendas puertas (4) abisagradas.

25 El cajón (1) se apoya por su parte inferior en - cuatro patas (11) definidas por un cuerpo base abierto centralmente y presenta por el exterior de sus costados sendos laterales (3), definidos asimismo en fundición, con una rejilla (18) de - adorno complementada por unos clavos tachonados (17) que coadyu-

1 van en la fijación de los laterales (3), ver figuras 1 y 3.

Entre el cajón (1) y los laterales (3) se determinan sendas cámaras laterales (10) que se hallan abiertas por la parte inferior y superior, para la creación, durante la combustión, de una corriente de convección que calienta rápida y eficazmente el aire circundante.

La unión entre los correspondientes protectores (2), los laterales del cajón (1) y los laterales exteriores (3) se establece por medio de los propios clavos (17), tal y como se aprecia en la figura 1, incorporando estos últimos unos separadores para que se definan así las cámaras (10).

El techo (5) de la cámara de combustión, que se constituye asimismo por un cuerpo fundido, presenta unos rebajes (6), realizados o soluciones análogas que les permiten constituirse a ellos mismos en recipiente de guisado, plancha de asado o similar, de modo que pueda depositarse directamente en el rebaje (6) el alimento a guisar, o bien constituirse en el asiento de elementos o recipientes de cocina; estos rebajes (6), tal y como se ve en la parte seccionada de la figura 1 se hallan nervados por su parte inferior para ofrecer así una mayor resistencia a la flexión.

Sobre el techo (5) se situa, ver figura 1, una tapa (7) unida a él por medio de unas bisagras (19), ver figura 4, que le permiten el basculamiento respecto a una línea trasera. En la parte delantera, la tapa (7), presenta un asa (9) que permite su manipulación.

1 La tapa (7) presenta, asimismo en toda su superficie,
una pluralidad de orificios (8), tal y como se ve en la figura 2,
2, que permiten la salida del aire calentado cuando la tapa (7) -
está bajada formando con el techo (5) una cámara superior, en donde
5 el aire es caldeado de manera que se forma una corriente de con-
vección que entra por los laterales de la tapa (7), ver figura 1,
y sale por los orificios (8) en un funcionamiento del Modelo como
estufa calefactora.

10 El protector (2) de fondo, situado en la parte trasera
de la cámara de combustión, presenta, ver figuras 1 y 4, un largo
nervio horizontal en donde se apoya un deflector (11) plano que
forma una superficie inclinada, haciendo recorrer a los humos ca-
lientes un mayor camino con lo que mejora la transmisión de su ca-
lor e impide la salida de chispas a la chimenea.

15 Tras el deflector (11), el fondo del cajón (1) en su
parte superior central incorpora, ver figura 4, una salida de hu-
mos (20) que presenta una forma ligeramente cónica para el logro
de un enchufado lo mas hermético posible al tubo de chimenea, exis-
tiendo, con el mismo objeto de aumentar la hermeticidad del con-
20 junto, una junta (29) de cemento refractario entre la unión de te-
cho (5) y la chapa constitutiva del cajón (1).

25 Tanto en la parte baja del protector (2) trasero, co-
mo del protector (2) lateral y en ambos costados existe, como pue-
de verse en las figuras 1 y 4, unos nervios (30) horizontales que
sirven de soporte para una parrilla (12) que presenta sobre sí el

1 alojamiento para un cuerpo central (22) asimismo enrejillado, todo
ello de modo que el conjunto sirve de tobera de la cámara de com-
bustión, permitiendo la entrada del aire necesario y la evacua-
ción de cenizas.

5 El cuerpo (22) lleva en su parte central el extremo
superior de una leva (13) unida a él y que en el extremo de su-
brazo se articula a un varillaje (23), debidamente guiado y for-
mao por un brazo horizontal y otro vertical de asido, de manera
que el movimiento de dicho brazo vertical provoca el giro intermi-
10 tente del cuerpo (22), avivando el fuego o haciendo caer los resi-
duos de la combustión.

Bajo la parrilla (12) con sus componentes sustentados
por los nervios (30) de los protectores (2), que a su vez en su -
parte inferior, se apoyan por medio de unos soportes (21) sobre -
15 el fondo de la caja (1), se situa, ver figura 1, un cajón de cha-
pa o cenicero (15), en donde caen y se recogen las cenizas que de
este modo pueden ser fácilmente extraídas con gran comodidad y -
limpieza.

Como ya se ha mencionado, la parte delantera de la
20 cocina estufa se cierra por sendas puertas (4) que se abisagran,
por medio de pivotes verticales sobre ambos laterales (3), forman
do una junta quebrada, tal y como se aprecia en la figura 3, com-
plementándose ambas puertas (4) por una manilla (16) que efectua
su cerrado.

25 Las puertas (4), como se ve en la sección quebrada -

1 de la figura 4, se conforman en dos partes paralelas que excepto -
en su parte central configuran una cámara (27) abierta por su par-
te inferior y que comunica con la cámara formada en la parte su-
perior entre el techo (5) y la tapa (7), con el doble objeto de
5 crear una corriente de convección natural y evitar una superficie
caliente exterior, quedando unidas dichas partes por los clavos
tachonados (17) de metal, altamente decorativos.

En la parte inferior de cada puerta (4), al menos
uno de los clavos tachonados (17) se configura como un regulador
10 (31) que presenta la cabeza del clavo (17) unida a un vástago ros-
cado (25) que lo está en la parte central de una abertura (26), -
ver figura 4, de manera que el giro de dicho clavo (17) abrirá o
cerrará dichas aberturas según su posición, regulando de este mo-
do el tiro y combustión de la cocina estufa.

15 La parte central de las puertas (4), se constituye
como se aprecia en las figuras 1 y 4 por una rejilla (18) que pre-
senta un determinado motivo decorativo concordante con el motivo
de los laterales (3) y que lleva tras de sí una lámina de mica -
(28), apresada entre las dos partes que componen cada puerta (4)
20 permitiendo la visión de la cámara de combustión y aislándola -
completamente lo que permite una segura vigilancia; completándose
el conjunto de las puertas (4) por medio de un cordón de amianto
periférico (24), alojado en una ranura del cuerpo interior de ca-
da puerta y destinado a contactar contra una varilla de refuerzo
25 (32), en el logro con todo ello de un cierre con ajuste hermético

1 ver figura 4.

El conjunto de las superficies exteriores del Modelo preconizado, completando la acción decorativa de las rejillas (18) y de los clavos (17), etc, permite, por la naturaleza del material que las constituye, su cubrición por variados tipos de esmaltes al fuego decorativos o solución análoga que permita la integración armónica del Modelo preconizado en cualquier ambiente decorativo.

Descrita suficientemente la naturaleza del presente invento, así como su realización industrial, sólo cabe añadir que en su conjunto y partes constitutivas es posible introducir cambios de forma, materia y disposición, en cuanto tales alteraciones no supongan variación sustancial del mismo.

El solicitante, al amparo de los Convenios Internacionales sobre Propiedad Industrial, se reserva el derecho de extender esta demanda a los países extranjeros, si fuera posible, reivindicando la misma prioridad de la presente solicitud.

NOTA

El Modelo de Utilidad que se solicita como nuevo en España por veinte años, de acuerdo con la vigente Legislación sobre Propiedad Industrial deberá recaer sobre "COCINA-ESTUFA PERFECCIONADA", en todo de acuerdo con las siguientes:

REIVINDICACIONES

1.- Cocina-estufa perfeccionada caracterizada por constituirse en un cajón interior prismático de chapa, al que le faltan la parte delantera y la superior, cajón este que descansa

1 sobre cuatro patas que lo aislan del suelo y que presenta sus ca-
ras verticales interiores cubiertas por protectores planos de fundación,
mientras que su parte superior queda cerrada por un techo
del mismo material, sellándose adecuadamente la unión, y en su parte
5 te delantera le cierran sendas puertas, asimismo de hierro fundido,
y con cámara interior que permiten el acceso al recinto, de combustión
así formado, situándose en los lados del cajón y por el exterior
sendos laterales ligeramente separados que forman unas estrechas
cámaras abiertas por abajo y sobre el techo; dicho techo presenta
unos rebajos o conformaciones análogas y en relación con él
10 existe una tapa abisagrada en su lado posterior y con un asa en el
lado anterior central, para su manipulación, tapa que tiene una
pluralidad de orificios pasantes regularmente repartidos; todo
ello de modo que en su posición de levantada permite el cocinado
15 directo sobre la placa de techo, concretamente en los rebajos y
conformaciones afines por ella definidos, mientras que cuando está
bajada forma una cámara de aire, superiormente abierta, que así como
las cámaras laterales y la cámara de las puertas con ella comunicadas,
produce una convección que unida a la radiación inherente
20 reporta una alta eficiencia energética.

25 2.- Cocina-estufa perfeccionada, en todo de acuerdo con la anterior reivindicación, caracterizada porque las puertas delanteras, abisagradas presentan en su zona media central un tirador y elemento cierre que los une, poseyendo una ranura interior contorneante, para el alojamiento de un cordón de amianto perifé-

1 rico que da lugar a un cierre hermético; a la vez que estas puer-
tas, que se constituyen por dos cuerpos de fundición superpuestos,
definen una cámara doble en su periferia, con una entrada inferior
y una salida superior que comunica con la existente entre el techo
5 y la tapa, y determinan un enrejillado central que lleva una lá-
mina de mica interior apresada entre dichos cuerpos, para permitir
con ello una segura visión del interior de la cámara de combustión

3.- Cocina-estufa perfeccionada, en todo de acuerdo
con la primera y segunda reivindicación, caracterizada porque en
10 las esquinas del enrejillado central de las puertas existen unos
clavos tachonados que sirven para la unión de las dos piezas que
componen la puerta, situándose, al menos, uno de los clavos infe-
riores de cada puerta sobre una abertura pasante en cuya zona -
central existe un cuello central fileteado en donde se enrosca un
15 vástago que en su extremo exterior lleva la cabeza de dicho clavo;
de modo que sea romper la estética y simetría del conjunto y a -
diferencia del resto de los clavos, fijos, de sujeción, el giro
de este inferior acercándose o separándose de la abertura da una
mayor o menor sección de paso al aire necesario para la combus-
20 tión regulando efectivamente el tiro.

4.- Cocina-estufa perfeccionada, en todo de acuerdo
con la primera, segunda y tercera reivindicaciones, caracterizada,
porque los laterales exteriores determinan en su parte central -
un enrejillado al igual que el de las puertas, pero completamente
25 cerrado, siendo los clavos de adorno los elementos que unen, el -

1 el protector interior con la chapa del cajón y con el lateral exterior, incorporando unos separadores que conforman las cámaras laterales.

5 5.-Cocina-estufa perfeccionada, en todo de acuerdo con la primera reivindicación, caracterizada porque el protector interior trasero presenta en su parte superior un nervio horizontal de pequeña dimensión en donde se apoya un deflector plano de material fundido situado inclinadamente con su lado mas bajo apoyado sobre dicho nervio, de modo que obliga a los gases a un mayor recorrido, para una mayor transmisión de calor, gases que se evacuan por una salida trasera central.

15 6.- Cocina-estufa perfeccionada, en todo de acuerdo con la primera reivindicación, caracterizada porque en la parte inferior de los protectores interiores que se apoyan sobre el fondo del cajón por unos pies inferiores laterales, existe un pequeño nervio horizontal ligeramente saliente en donde se apoya una parrilla que constituye el techo de la cámara de combustión, parrilla que aloja un cuerpo central asimismo emparrillado que presenta en su parte inferior una conformación en leva a la que se une una barra horizontal, debidamente guiada, de modo que su selectivo movimiento provoca el alternativo giro de dicho cuerpo y por tanto el movimiento del lecho de combustión, cayendo los residuos sobre un recipiente de chapa inferior o cenicero independiente y al que se tiene acceso a través de las puertas frontales para permitir la fácil extracción de dichos residuos.

20


25

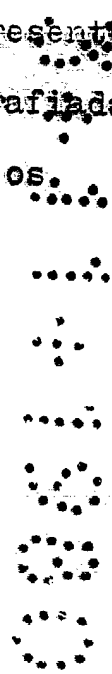
7.- "COCINA-ESTUFA PERFECCIONADA"

Según queda sustancialmente descrito en la presente memoria descriptiva que consta de dieciseis hojas mecanografiadas por una sola cara acompañada de sus correspondientes dibujos.

Madrid, 3 Nov 1980

El Agente Oficial.


JUAN DE VALLE SANCHEZ



1

5

10

15

20

25

FIG.1

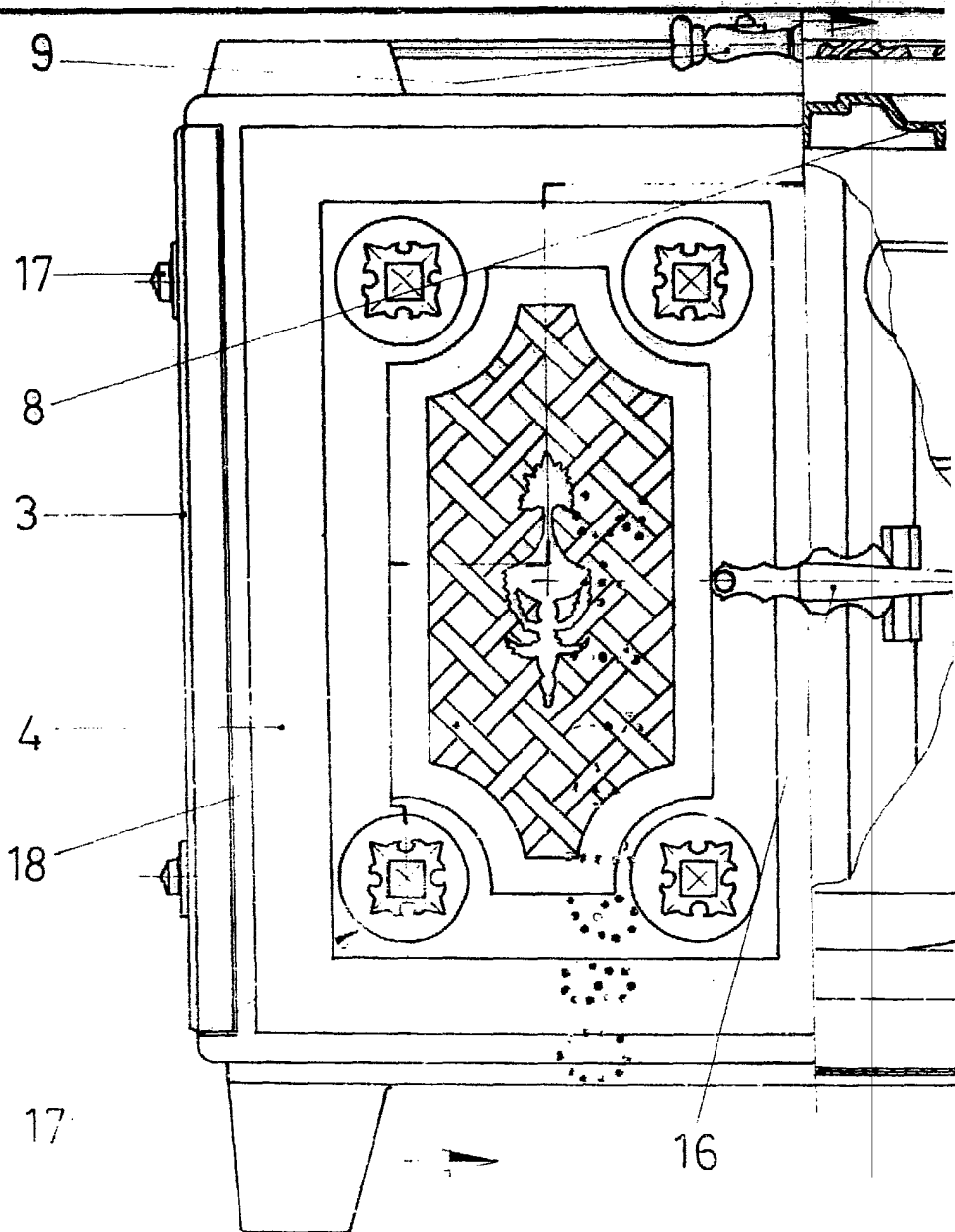
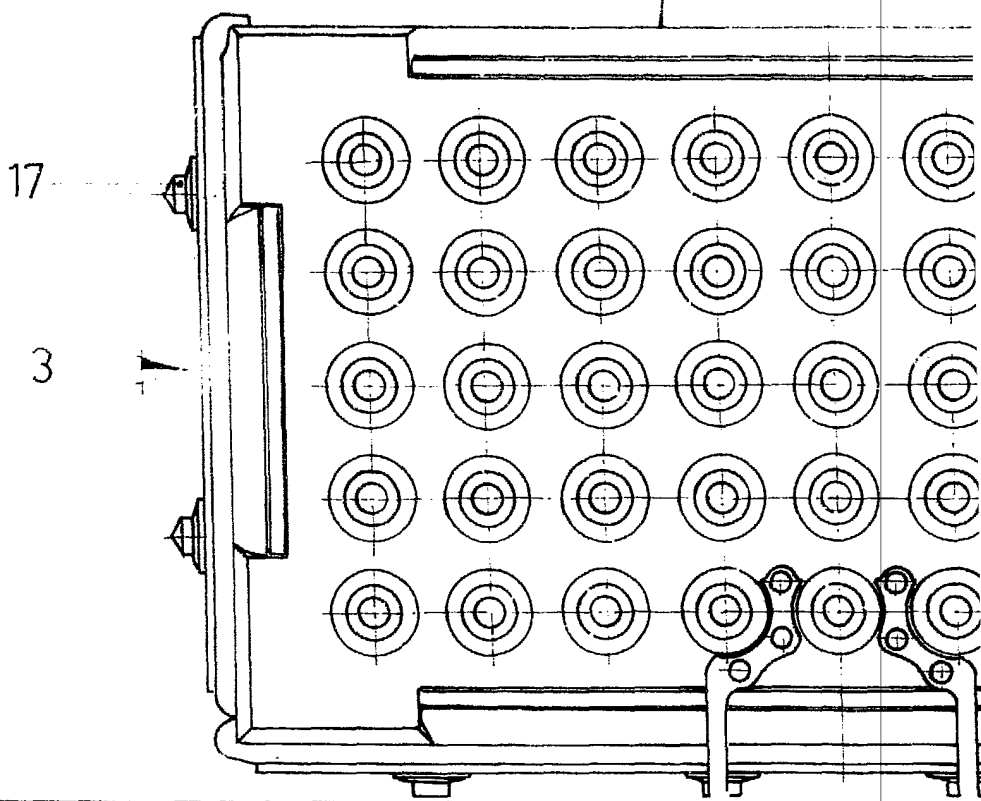
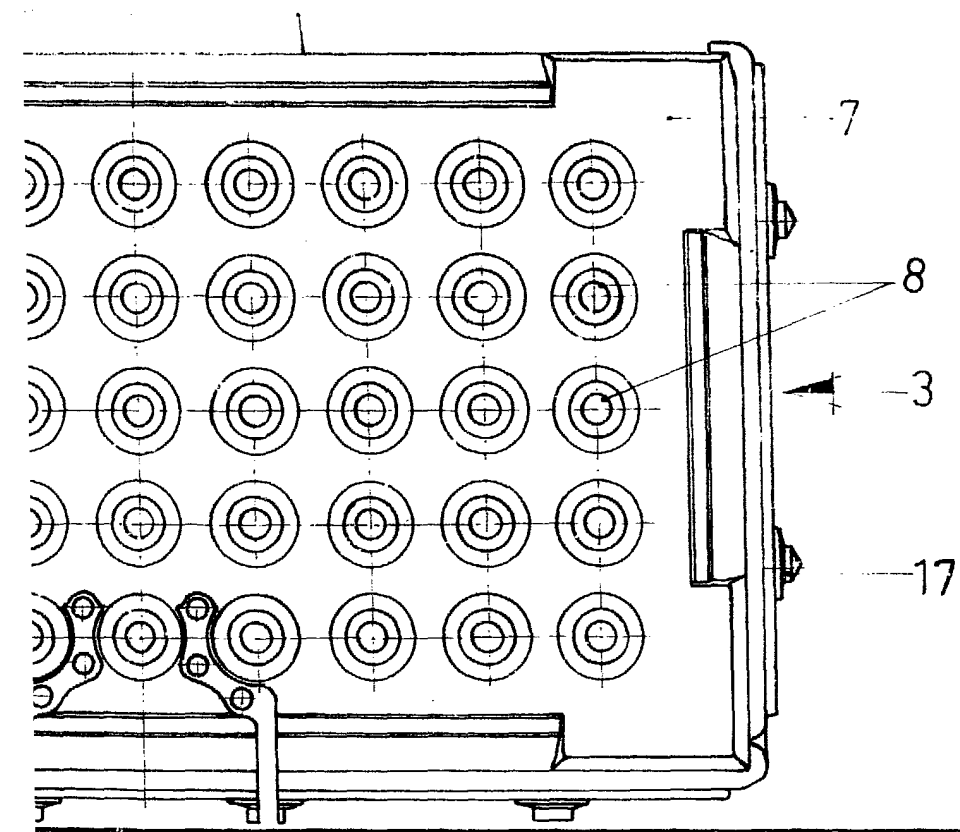
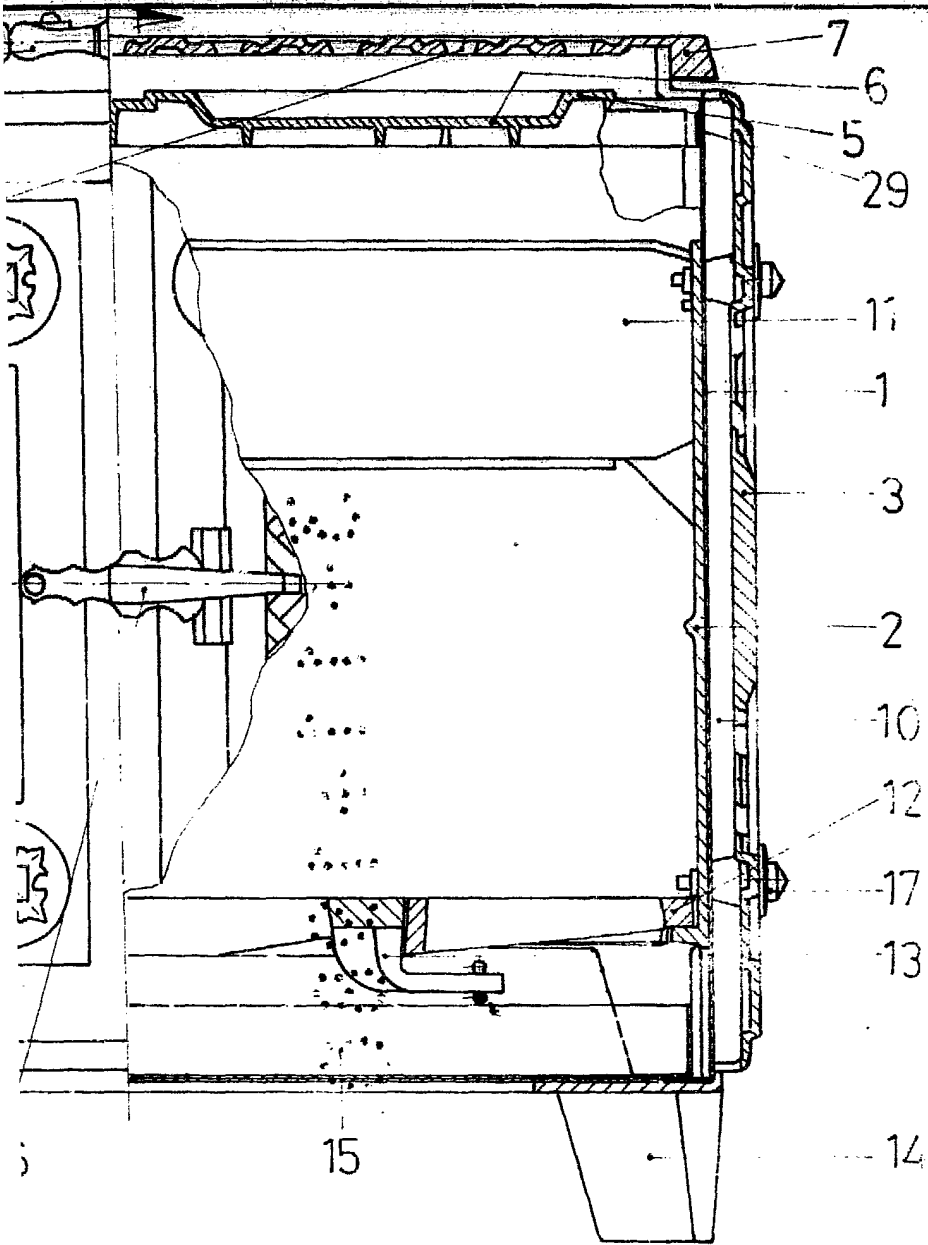


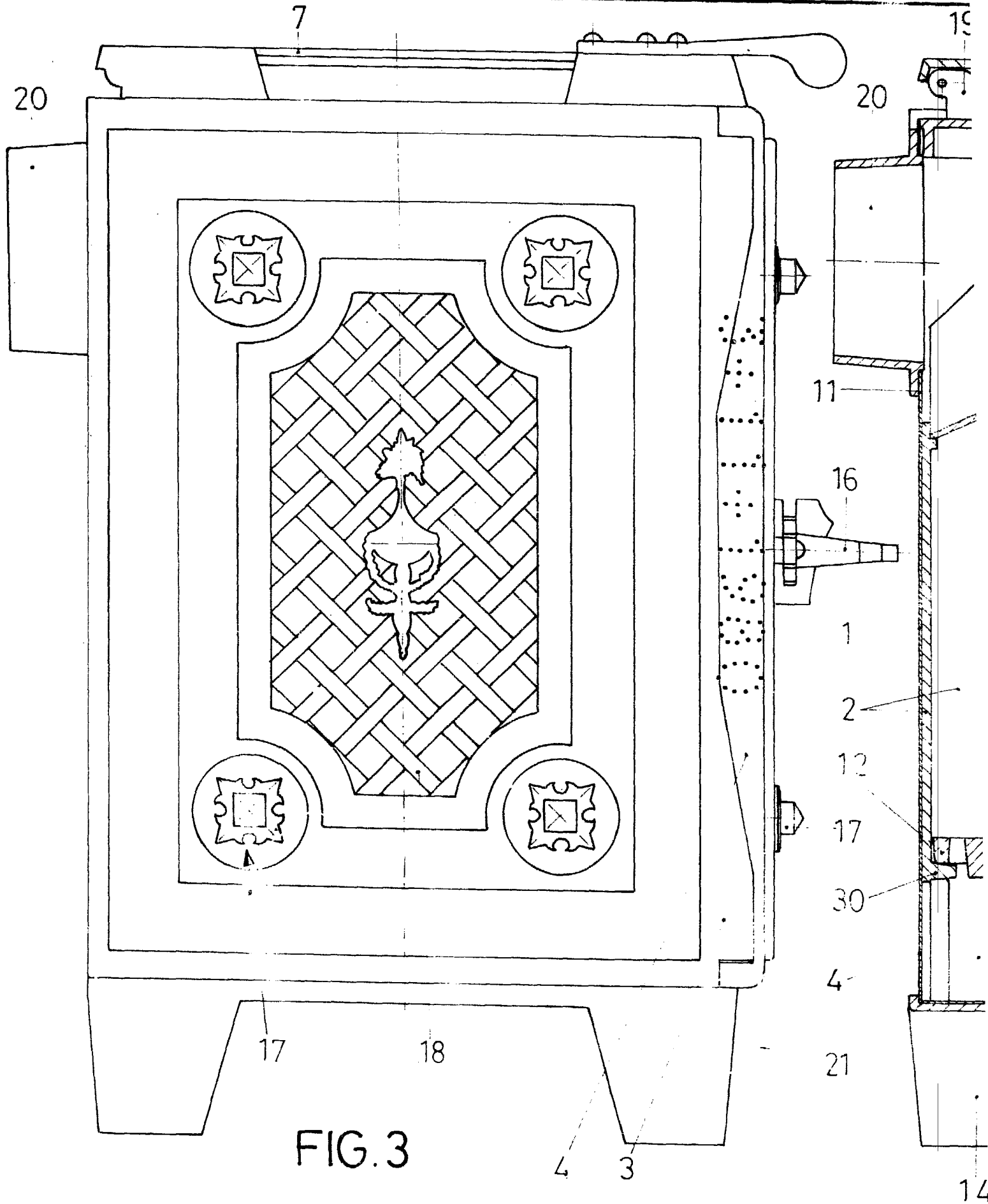
FIG.2





Escala variable
 Madrid 3 NOV. 1980
 El Agente Oficial

Juan del Valle Sanchez
 JUAN DEL VALLE SANCHEZ



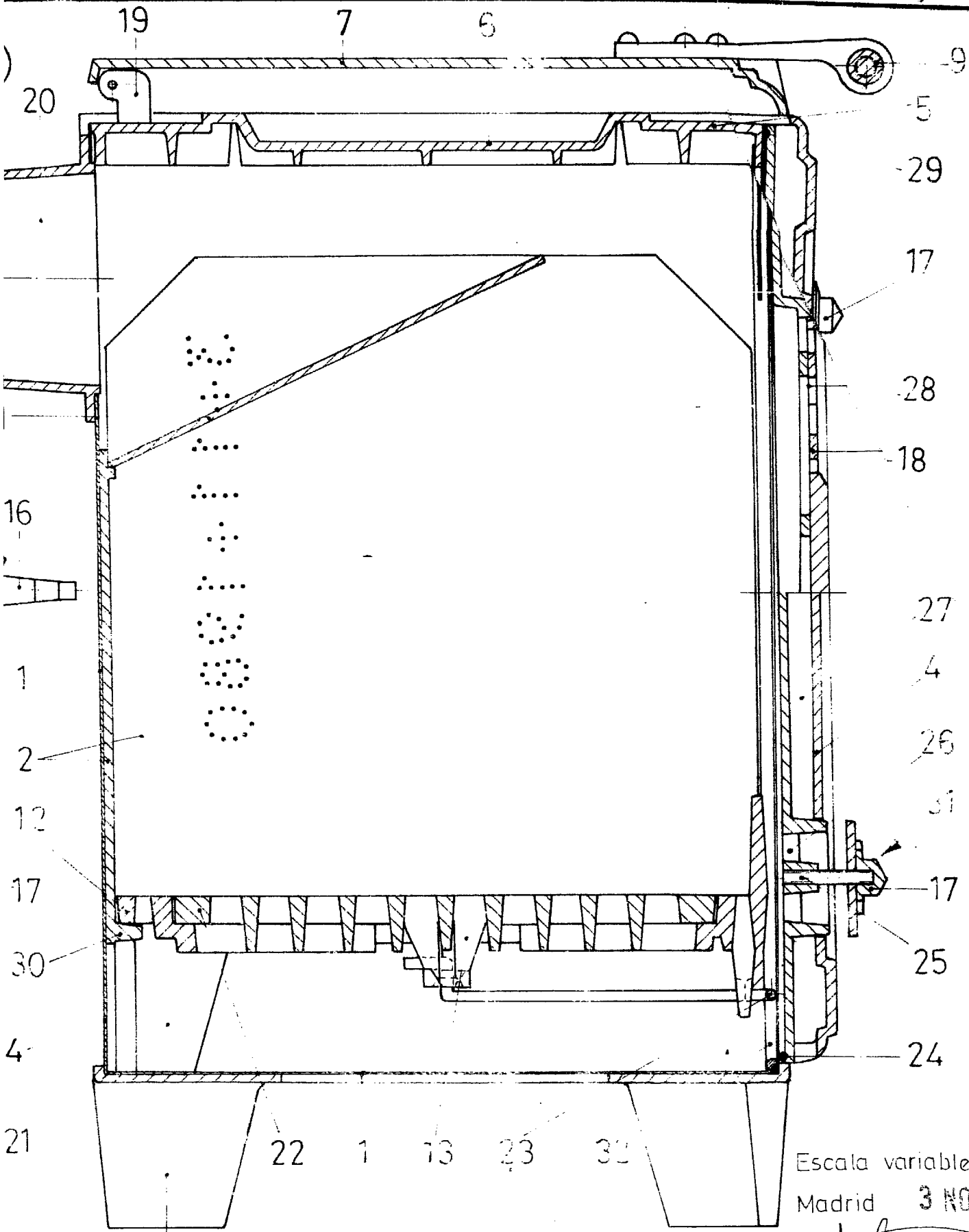


FIG. 4

Escala variable
 Madrid 3 NOV. 1980
 EL Agente Oficial

Juan Del Valle Sanz
 JUAN DEL VALLE SANZ HE7