



ESPAÑA

(19) ES (21) (22)	(11) NUMERO 254031	(10) Y
	FECHA DE PRESENTACION Octubre 1.980	

MODELO DE UTILIDAD

16 ENE. 1981

(30) PRIORIDADES:	(32) FECHA	(33) PAIS
(31) NUMERO		

(47) FECHA DE PUBLICIDAD	Int. C. P.	(51) CLASIFICACION INTERNACIONAL
		A44B 11/12

(54) TITULO DE LA INVENCIÓN

"DISPOSITIVO CONECTOR-EMBELLECEDOR PARA CINTURONES"

(71) SOLICITANTE (S)

D. JOSE VERDEJO GARCIA

DOMICILIO DEL SOLICITANTE

Camino Moncada (espaldas al nº 125) - VALENCIA

(72) INVENTOR (ES)

D. JOSE VERDEJO GARCIA

(73) TITULAR (ES)

D. JOSE VERDEJO GARCIA

(74) REPRESENTANTE

D. JUAN LOPEZ SANCHEZ

EXPEDIENTE: MODELO DE UTILIDAD

Titular: D. JOSE VERDEJO GARCIA

Nacionalidad: Española

Domicilio: Camino Moncada (espaldas al nº 125) -VALENCIA

Objeto: "DISPOSITIVO CONECTOR-EMBELLECEDOR PARA CINTURONES"

Prioridad:

MEMORIA DESCRIPTIVA

En el cuerpo de la presente Memoria y con la ayuda del Plano adjunto, vamos a referirnos a las características que concurren en un nuevo dispositivo conector-embellecedor, para cinturones, en el que concurren las condiciones de utilidad y novedad que exige el vigente Estatuto-Ley de Propiedad Industrial, para otorgar a su titular el privilegio de su exclusiva explotación industrial y comercial en España.

Este tipo de conector-embellecedor, ofrece una peculiaridad utilitaria, a los fabricantes de cinturones, de un alto valor, por cuanto permite el aprovechamiento de trozos de piel de longitud menor de la que

5

10

15

se precisa para un cinturón, evitando con ello los desperdicios o retales, de aquellos trozos de escasa longitud, ya que permite el aprovechamiento de éstos, a la vez, de que se consiguen unos cinturones provistos de unos apliques embellecedores, que dan a la prenda una gran relevancia y atractivo aspecto.

20

Para facilitar la descripción que sigue, hemos considerado oportuno aportar una lámina de dibujos, en la que se muestra un caso práctico de realización, con la natural advertencia de que estos dibujos son meramente ilustrativos, y por ello deberán ser considerados en su más amplio sentido.

25

La figura 1ª del plano nos muestra una vista en planta inferior del conector, con sus dos extremos articulados totalmente abiertos; la figura 2ª nos ofrece al conector, ejerciendo su función de nexo o unión con dos porciones de piel, ésto es, con sus extremos articulados abatidos sobre las porciones de piel, visto asimismo por su parte posterior, mientras que la figura 4ª nos lo ofrece por su cara-vista ornamental; en cuanto a la figura 3ª constituye una sección A-A' de la figura 2ª.

35

Haciendo referencia a las precitadas figuras, señalamos con -1- la placa principal del conector, que puede tener la forma rectangular, mostrada en el plano, o ser de forma irregular, es decir, más ancha en un extremo que en el otro, para acoger a porciones de piel de diferente anchura. Con -2- señalamos a los ejes que en el cajeadó que conforma la placa -1-, permiten la ar

40

45 tículación de los extremos -3-, iguales o no, que, en -
 su sección en forma de C (véase la figura 3ª), ofrecen
 el canto -4- dentado, para su ahincado sobre la piel y
 asegurar así la sujeción de la piel que le corresponda
 -7-8-, mientras que el canto que señalamos con -6-, li-
 so, presiona así mismo sobre la piel. Con -5- designamos
 a las ventanas de estos extremos articulados -3-, que -
 permiten la introducción de la punta de una herramienta
 50 para su separación de la piel y volteo, para separar el
 conector de las pieles, si se ha de utilizar con otras
 pieles o porciones de cinturón.

65 Evidentemente, con esta estructura, y utili-
 zando uno o más conectores-embellecedores, de naturale-
 za metálica, pueden conseguirse cinturones sumamente -
 atractivos y a la vez aprovechar porciones cortas de -
 piel, que de por sí no servirían constituyéndose en pér-
 didas o mermas en esta fabricación.

60 Suficientemente descrita la estructura de es-
 tos conectores-embellecedores metálicos, sólo nos resta
 manifestar que serán variables las circunstancias de ma-
 65 teriales metálicos a utilizar, sus dimensiones y propor-
 ciones, así como el hecho de que sean de igual o desigual
 anchura en sus extremos operativos, siempre y cuando -
 ello no afecte a su esencialidad, que se resume en la -
 siguiente

N O T A
 = = =

Los puntos que se reivindican en el presente
 Modelo de Utilidad, son:

1ª.- Dispositivo conector-embellecedor para -

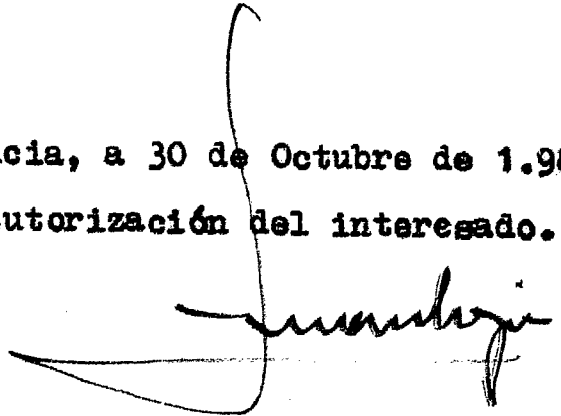
cinturones, que se caracteriza porque posee una placa o escudo, rectangular o no, con sus bordes superior e inferior ligeramente rebatidos, para permitir el montaje de sendos ejes paralelos en los que se articulan unas extensiones metálicas, asimismo cajeadas, que ofrecen en uno de sus tabiques, precisamente el que viene a coincidir con la ubicación del eje en que se articula, un dentado, mientras que el tabique paralelo ofrece su canto liso, lo que permite la introducción entre el escudo principal y estas extensiones articuladas y abatibles, de los extremos de piel, sobre los que el abatimiento de aquellas extensiones, produce el ahincado en la piel de los sectores dentados de cada extensión, y la firme sujeción de los dos trozos de piel concurrentes, cuyos bordes quedan debajo y ocultos por el escudo principal que a la vez es embellecedor por la cara opuesta. Y.

22.- "DISPOSITIVO CONECTOR-EMBELLECEDOR PARA CINTURONES", de conformidad en un todo con lo esencial y fines industriales a lo descrito en la precedente Memoria Descriptiva, y gráficamente representado en las figuras del plano adjunto para su mejor comprensión.

Esta Memoria consta de CINCO hojas, escritas o mecanografiadas por una sola cara y a doble espacio en 91 líneas.

Valencia, a 30 de Octubre de 1.980

Por autorización del interesado.

A handwritten signature in dark ink, appearing to read 'Juan...' with a long horizontal flourish extending to the left.

.....
.....
.....
.....
.....
.....
.....
.....
.....
.....

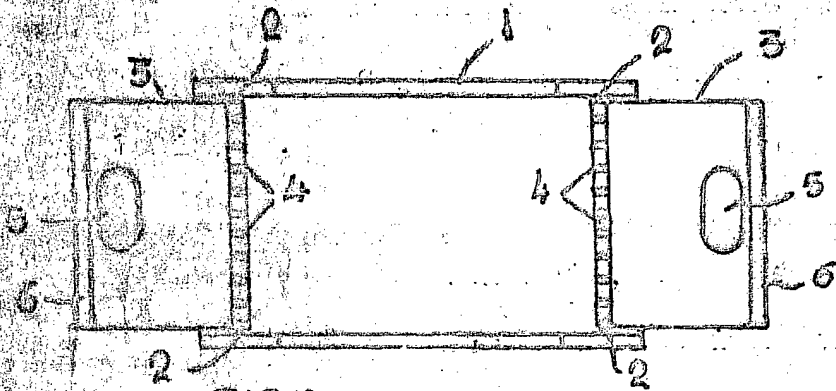


FIG. 1

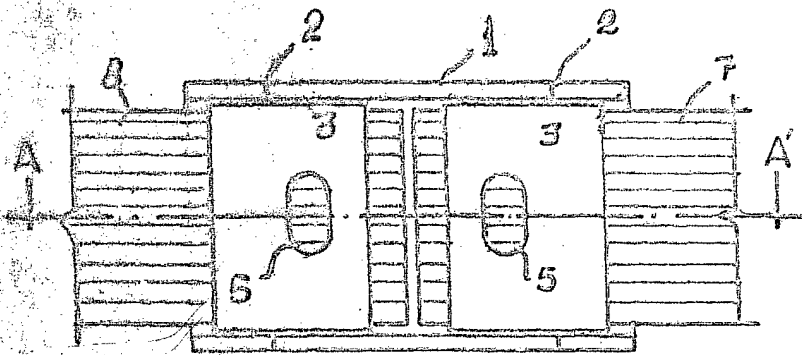


FIG. 2

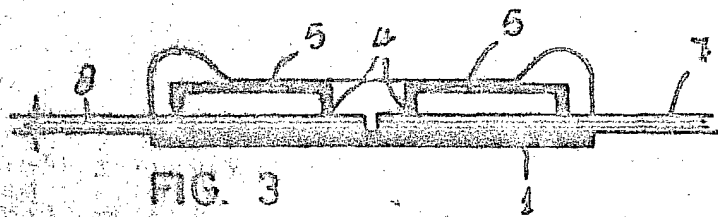


FIG. 3
SECCION A-A'

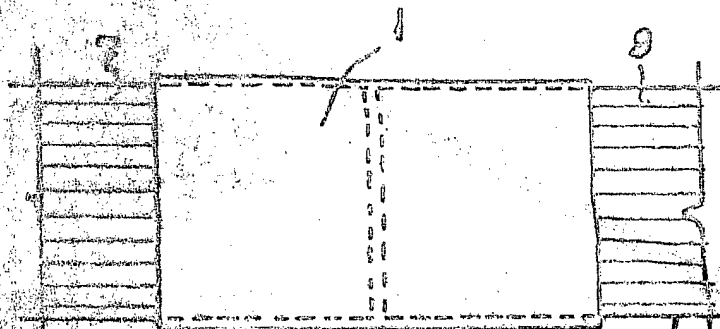


FIG. 4



ESCALA VARIABLE
MADRID OCTUBRE 1960
P. A.

Manlogia