

MEMORIA DESCRIPTIVA

El presente Modelo de Utilidad se refiere a un dispositivo de cabezal intercambiable para el doblado de pasamanos metálicos, cuya construcción es de gran sencillez, a la vez que resulta muy sencilla su utilización,

5. presentando como característica fundamental reivindicable, el hecho de que cambiando simplemente el cabezal, fijado por un sencillo sistema de tornillo, puede utilizarse para conseguir el doblado de pasamanos en cualquier forma de las formas posibles.

10. El dispositivo que se reivindica se aplicará a la fabricación de elementos metálicos realizados de pasamanos y a los que se les tenga que dar formas caprichosas, tanto en el caso de que estas formas sean a partir de tramos rectilíneos, como realizadas mediante grandes curvas o incluso espirales, por cuanto una simple variación del elemento central del dispositivo permitirá conseguir las formas más variadas, todo ello sin cambiar los elementos básicos del dispositivo.

20. El dispositivo así concebido podrá utilizarse en la fabricación de puertas o ventanas metálicas, a las que generalmente se les da formas caprichosas y en un gran número de utilizaciones diversas, permitiendo dicho dispositivo su utilización en perfiles de notable grosor.

25. Para conseguir tal finalidad, el dispositivo reivindicado consiste en una base, que se fijará previamente sobre una mesa o similar, provista de un saliente que presenta una corona circular periférica hueca que

sirve de camino de guiado al elemento móvil del dispositivo, el cual presenta en su parte central un orificio, provisto de un cojinete, en el que se introduce el elemento fijo, portador de la matriz cuya forma será la que en definitiva definirá la forma del plegado que se pretende conseguir.

5. En el caso de que el conformado se quiera realizar mediante tramos rectilíneos, la zona central será de tendencia rectangular, mientras que en el caso de que se pretendan realizar curvas, la zona central será cilíndrica, siendo espiral realizada a base de dos mitades unidas, en el caso de que se pretenda dar una conformación en espiral al pasamano.

10. El sistema de utilización del dispositivo se comprenderá fácilmente una vez se hayan descrito los distintos elementos que lo componen, tal como se hace a continuación.

15. Para facilitar la explicación se acompaña a la presente memoria una hoja de dibujos en la que se ha presentado, a título de ejemplo ilustrativo y no limitativo, un caso de realización de un dispositivo de cabezal intercambiable para el plegado de pasamanos, según los principios de las reivindicaciones.

En los dibujos:

20. En la figura 1 aparece una vista en perspectiva del elemento básico que constituye el dispositivo, apareciendo en las figuras 2, 3 y 4 los diferentes cabezales intercambiables que pueden acoplarse al elemento básico

representado en la figura 1, con el fin de obtener distintas formas en el plegado del pasamanos.

- Tal y como es posible deducir de la indicada hoja de dibujos, el elemento reivindicado, se halla constituido, por una base -1-, de la que emerge un saliente cilíndrico -2-, provisto de una regata perimetral -3- en forma de corona circular que sirve de guía al elemento móvil del dispositivo -4- pudiendo colocarse además en esta regata unos elementos -5- que hagan las veces de tope en el recorrido del mismo, siendo -4- portador en su parte central de un orificio -24- provisto de un cojinete -6- orificio que facilitará el enclavamiento de los distintos cabezales que puedan colocarse, presentando además -4- un tornillo -23- para regular el posicionado de un elemento -25-, fijado a la base mediante tornillos -7-, en el que se colocarán los diferentes contrapuntos de la máquina en función del cabezal utilizado.
- 5.
- 10.
- 15.

- Cuando se trate de un cabezal para el plegado en tramos rectilíneos se utilizará el número -8- representado en la figura 2, el cual presenta la zona central matriz -9- formada por elementos de laterales planos, siendo asimismo plano el contrapunto -10- que se fijará a -25-, mientras que el pasamano en su posición inicial quedará fijado entre -11- y -12-, elemento este último que puede ser movido a voluntad en sentido longitudinal, con respecto a -9-, mediante el tornillo -13-, movimiento que facilitará la adecuación del cabezal a las distintas anchuras de pasamano.
- 20.
- 25.

En el caso de que pretendan realizarse doblados en curva se utilizará el cabezal -14- que aparece en la figura 3, utilizándose un contrapunto -15- provisto de un rodillo -16-, mientras que el punto -17- podrá ser regulado también en sentido longitudinal mediante un tornillo -18-.

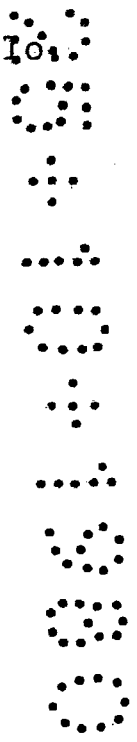
Por último, en el caso de que se pretendan realizar doblados en espiral, el espiral será -19- y la matriz será partida en dos trozos -20- y -21-, mientras que el contrapunto -22- será el mismo que el utilizado cuando se trate de curvados.

El sistema de utilización del dispositivo es tal como se indica a continuación: Imaginemos que lo que se trata es de realizar un plegado en zonas rectilíneas, para lo cual se utilizará el cabezal -8- así como el contrapunto -10-.

Dispuesto el conjunto del dispositivo con dicho cabezal, se colocará el elemento móvil -4- de forma que el tornillo -23- quede paralelo a -13-. Así dispuesto el dispositivo, se colocará el pasamano entre -11- y -12-, regulándose la distancia entre ellos, de acuerdo a la anchura del mismo. En esta situación, el contrapunto -10- quedará colocado junto a -12-. En este instante, basta actuar sobre el elemento móvil mediante la palanca -22- para que el contrapunto -10- apriete sobre el pasamano obligándole a doblarse alrededor de la matriz -9-, prosiguiendo este movimiento hasta que el elemento móvil -4- choque contra el tope -5- que se habrá colocado en el

lugar adecuado para conseguir el conformado deseado, realizando a continuación esta operación todas las veces que sean necesarias hasta lograr el conformado general del pasamano o intercambiando los cabezales cuando lo que se pretenda conseguir sean plegados rectilíneos, curvos o espirales de forma consecutiva.

Todo cuanto no afecte, altere, cambie o modifique la esencia del dispositivo de cabezal intercambiable descrito, será variable a los efectos del actual Modelo.



N O T A.

Se reivindica como objeto de este registro por Modelo de Utilidad.

5. 1.- Dispositivo de cabezal intercambiable para el doblado de pasamano, caracterizado por consistir en una base, de la que emerge una zona cilíndrica provista de una corona circular perimetral rehundida que sirve de guía para el elemento móvil del dispositivo, a la vez que es posible colocar en ella por lo menos un tope que lo limite en su recorrido, siendo portador este elemento móvil de una palanca para su accionamiento, así como de un elemento portador del contrapunto del aparato, regulable longitudinalmente con un tornillo, mientras que concéntrico con la plataforma básica presenta un orificio provisto de un cojinete, en el que se colocan los distintos cabezales intercambiables que quedan fijados a la base, permitiendo el deslizamiento alrededor de ellos del elemento móvil.
- 10.
- 15.
20. 2.- Dispositivo de cabezal intercambiable para el doblado de pasamano, según reivindicación primera, caracterizado porque en el caso de que se trate de obtener doblados de tramos rectilíneos, la matriz del cabezal intercambiable estará formada por elementos rectangulares, mientras que el contrapunto será asimismo plano y colocándose el pasamano entre dos elementos planos que harán las veces de mordaza, uno de los cuales tiene posición regulable mediante tornillo, en función de la anchura del pasamano.
- 25.

3.- Dispositivo de cabezal intercambiable para el doblado de pasamano, según la reivindicación primera, caracterizado porque en el caso de que lo que se pretenda obtener sean curvados del citado pasamano, la matriz será cilíndrica, el contrapunto será portador de un rodillo cilíndrico móvil y el punto será movable longitudinalmente mediante tornillo, en función de la anchura del pasamano.

5.

4.- Dispositivo de cabezal intercambiable para el doblado de pasamano, según la reivindicación primera, caracterizado porque en el caso de que se pretendan conseguir curvados en espiral, la matriz del cabezal presentará una forma en espiral constituida por dos piezas unidas entre sí, mientras que el contrapunto podrá ser el mismo que en el caso de curvados.

10.

15.

Sean cuales fueren las circunstancias que concurren a la esencialidad del Modelo de Utilidad, definido en las anteriores reivindicaciones cuyo objeto es:

5.- "DISPOSITIVO DE CABEZAL INTERCAMBIABLE PARA EL DOBLADO DE PASAMANO".

20.

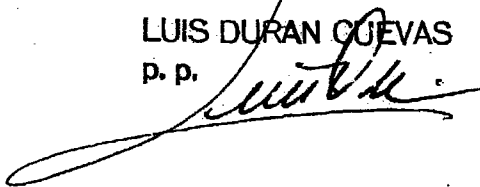
Consta la presente memoria de ocho hojas foliadas, mecanografiadas por una sola cara y de los dibujos unidos a la misma.

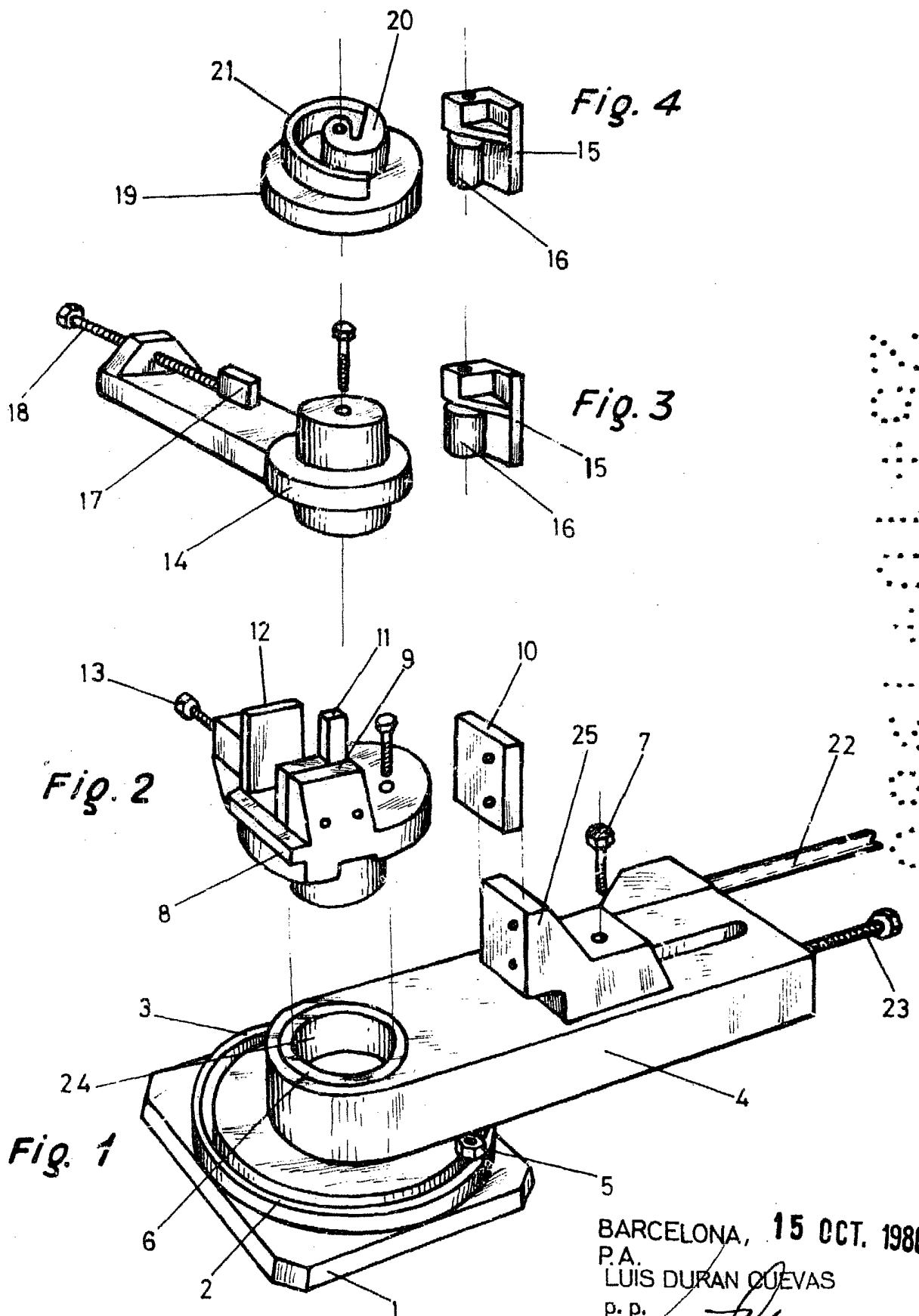
Barcelona, 15 OCT. 1980

P.A. D. José Blanco Camps y
D. Andrés García Ojea,

LUIS DURAN GUEVAS

p. p.





Escaleta variable

BARCELONA, 15 OCT. 1980

P.A.
LUIS DURAN QUEVAS

p. p.