



ESPAÑA

19 ES	11 NUMERO	10 Y
	21 253871	
	22 FECHA DE PRESENTACION	

MODELO DE UTILIDAD 10 ENE. 1981

30 PRIORIDADES:	31 NUMERO	32 FECHA	33 PAIS
-----------------	-----------	----------	---------

47 FECHA DE PUBLICIDAD	51 CLASIFICACION INTERNACIONAL Int C ³ A61 C 11/00
------------------------	--

54 TITULO DE LA INVENCIÓN "ARTICULADOR DENTAL"

71 SOLICITANTE (S) DON RUFINO ARAGONESES UREÑA

DOMICILIO DEL SOLICITANTE MADRID.- Marques de Ahumada, 11
--

72 INVENTOR (ES) EL MISMO SOLICITANTE
--

73 TITULAR (ES) EL MISMO SOLICITANTE

74 REPRESENTANTE DON DOMINGO DIAZ UNGRIA

5 El objeto de la presente solicitud de Modelo de Utilidad se refiere a " ARTICULADOR DENTAL ", para soportar modelos de prótesis dental fijo y removibles, cuyas características de novedad le confiere la cualidad de aportar a lo ya conocido las siguientes ventajas.

1.- Permite hacer comprobaciones de articulaciones con prótesis dentales.

10 2.- Permite estudiar el encaje de las prótesis dentales superiores en las inferiores.

3.- Admite amplias variaciones de prótesis probadas en el articulador.

4.- Su ejecución es precisa, siendo una pieza de gran precisión.

15 5.- Su constitución es robusta, al mismo tiempo que sencilla.

6.- El mecanismo de éste aparato corresponde a la articulación funcional que efectúa la boca.

20 En los adjuntos planos, para facilidad de la descripción, a título de ejemplo y sin caracter limitativo alguno, por lo tanto se ha descrito una forma característica del modelo que se recomienda.

25 La figura 1 representa una vista lateral del conjunto del articulador dental, mostrando algunos detalles o puntos, de nervaduras no vistas desde la vista realizada, y una segunda posición, abierta, de la tapa móvil del posicionador.

La figura 2 representa el mismo conjunto del articulador pero visto desde su parte superior, es decir, desde arriba.

La figura 3 es una vista posterior del posicionador, con parte del dibujo en una sección vertical que pasa justo por el eje de articulación.

La figura 4 es una sección parcial de la base fija del articulador, vista sin la tapa móvil y según un plano horizontal a una altura intermedia. En éste dibujo se aprecia a puntos detalles de las nervaduras de la parte inferior de ésta base.

La figura 5 es una vista desde arriba de la tapa móvil, con detalles a puntos de las nervaduras de su cara inferior.

La figura 6 es una sección diametral de la tapa móvil.

La figura 7 finalmente es un detalle de la articulación y montaje de la tapa móvil en la base fija.

En los trabajos de prótesis dental se presenta muy a menudo la necesidad de reproducir el movimiento de las mandíbulas al abrir y cerrar la boca.

Con el aparato articulador dental se soluciona el problema de necesitar repetidas comprobaciones sobre el paciente de las dentaduras artificiales, pruebas engorrosas, que retrasan considerablemente el trabajo.

Con el "Articulador dental" se puede hacer las comprobaciones necesarias intercandolas en las distintas fases del

trabajo, sin necesidad de grandes interrupciones.

55 Básicamente el articulador dental está constituida por una base fija -1- de forma que puede ser triangular, isósceles y en cuyos vértices correspondientes a ángulos iguales -2-, se prolonga hacia arriba dos soportes -3- ascendentes hacia atrás primero -4- y ascendentes hacia delante -5-, después.

60 En los extremos de dichos soportes existe un saliente cilíndrico -6- paralelo al eje de simetría de la base, e inclinado hacia delante y hacia abajo. Este saliente tiene una hendidura -7- que sirve para alojar los extremos -8- del eje -9- de la tapa móvil -10-, cuyo eje tiene unos ensanches -11- que lo fijan al canal o hendidura -7-. El eje -9- es retenido en la hendidura -7- mediante unos resortes -12- que se sujetan mediante un tapón -13-.

65 La tapa móvil -10- se articula pues en estas hendiduras -7- con un juego que le permite el resorte, pudiendo variar su posición entre los extremos opuestos de la hendidura.

70 La tapa móvil -Fig 5- tiene forma de un pentágono simétrico con la base -14- ligeramente mayor del resto de los lados y la cual coincide con la situación del eje -9- del giro.

75 En el centro de la base fija -1- existe un agujero circular -15- con escalonamientos periféricos discontinuos -16- y que está en correspondencia enfrente con otro agujero análogo -17- situado en la pata móvil, sirviendo éstos dos agujeros para fijar respectivamente las prótesis dentales inferior y superior.

80 En el extremo -18- más alejado del eje -9- de la tapa hay un agujero -19- rasgado que sirve para posicionar en él, de forma perpendicular a la tapa la varilla de apoyo -20- que justo se apoya en el extremo -21- agudo de la base, en el cual -- existe un saliente -23- donde apoya la punta -22- de la varilla de apoyo, pudiendose regular la altura de cierre o apoyo y centrar la prótesis.

85 Este modelo es realizable en cualesquiera de tamaños y materiales adecuados, siendo susceptible de toda clase de modificaciones de detalle en tanto que éstas no alteren su fundamento.

- N O T A -

90 Los puntos de invención propios y nuevos que -- son objeto de la presente solicitud de Modelo de Utilidad, en España por veinte años son los siguientes.

R E I V I N D I C A C I O N E S

95 1.- ARTICULADOR DENTAL, caracterizado por que es -- tá constituido por una base fija, de forma triangular isósceles y en cuyos vértices correspondientes a los angulos iguales se prolongan hacia arriba y hacia atrás primero y hacia delante después dos soportes ascendentes.

100 2.- ARTICULADOR DENTAL, según reivindicación anterior caracterizado porque en los extremos de dichos soportes -- existe unos salientes cilindricos paralelos al eje de simetria de la base, e inclinados hacia delante y hacia abajo, teniendo éste saliente, en su parte superior un rebaje y una hendidura en donde

se puede alojar los extremos del eje de giro de una tapa móvil el cual eje tiene unos ensanches que lo fijan a la hendidura.

105

3.- ARTICULADOR DENTAL, según reivindicaciones anteriores caracterizado porque el eje de la tapa es retenido en el fondo de la hendidura mediante resortes que se fijan al saliente cilíndrico mediante un tapón a presión.

110

4.- ARTICULADOR DENTAL, según reivindicaciones anteriores caracterizado porque la tapa móvil se articula en estas hendiduras con el juego que le permite el resorte, pudiendo variar su posición entre los extremos opuestos de la hendidura.

115

5.- ARTICULADOR DENTAL, según reivindicaciones anteriores caracterizado porque la tapa móvil puede tener forma de pentágono con uno de los lados coincidiendo con el eje de giro, disponiendo en el vértice opuesto de un agujero rasgado para fijación de una varilla de apoyo.

120

6.- ARTICULADOR DENTAL, según reivindicaciones anteriores caracterizado porque en el centro de la base fija existe un taladro circular con escalonamientos periféricos discontinuos que sirve para fijar la parte inferior de la prótesis dental.

125

7.- ARTICULADOR DENTAL, según reivindicaciones anteriores caracterizado porque en justa correspondencia con el taladro de la base, existe otro agujero circular, en la tapa para fijar la prótesis dental superior.

8.- ARTICULADOR DENTAL, según reivindicaciones anteriores caracterizado porque en el agujero rasgado del extremo-

130 de la tapa se puede fijar, de forma perpendicular, a la tapa, una varilla de apoyo, la cual una vez cerrada o abatida la tapa, se puede apoyar en un saliente del vertice agudo del triangulo de la base fija, pudiendose regular la altura del cierre y posicionar la prótesis, centrándola.

9.- ARTICULADOR DENTAL.-

135 Tal y como se ha descrito en la memoria que antecede y para los fines en ella especificados.

Consta la presente memoria descriptiva de seis hojas escritas a máquina por una sola cara.

Madrid, 24 de Octubre del 1.980

~~DOMINGO LÓPEZ UNGRIA~~
~~R P~~

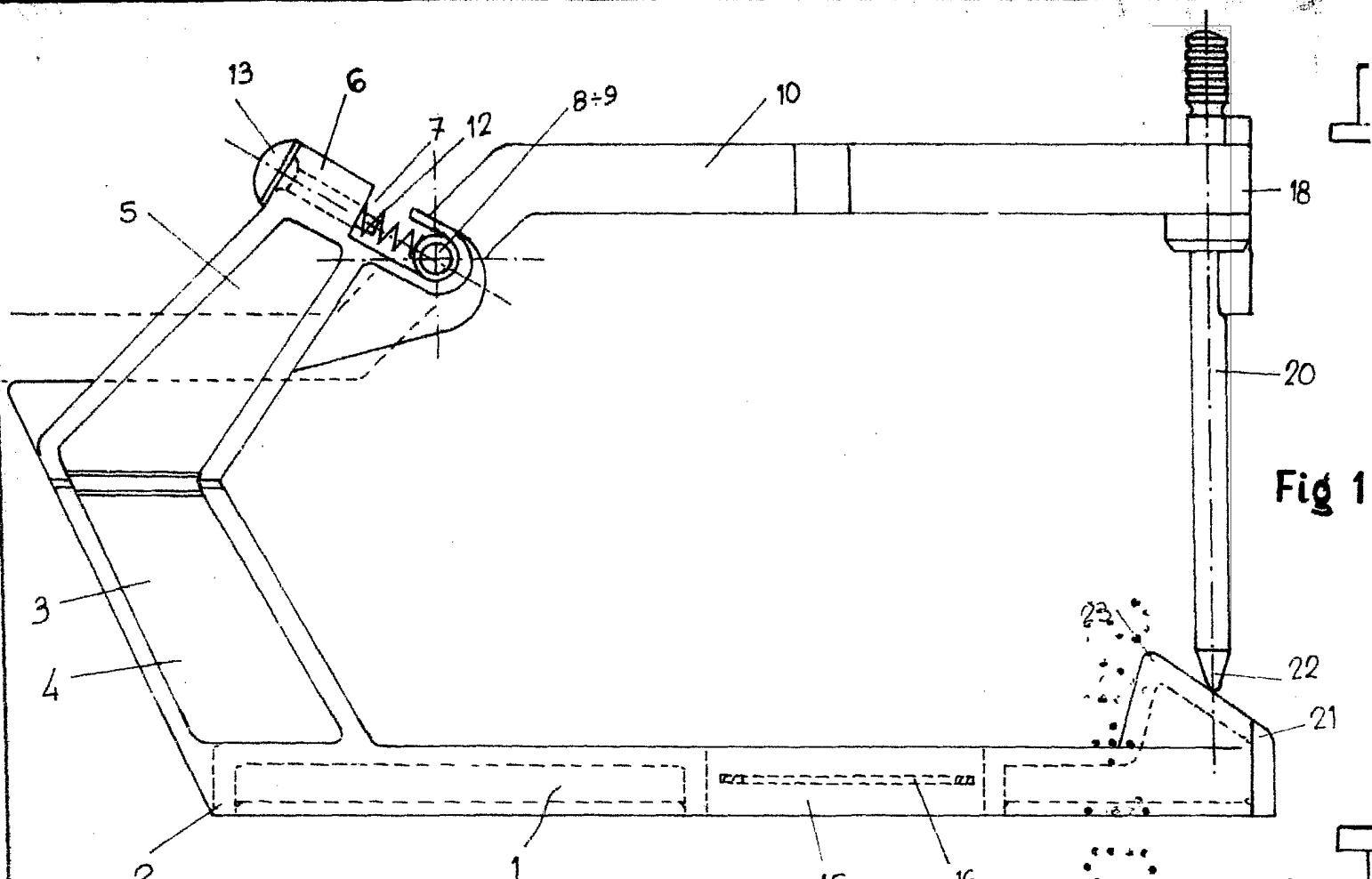


Fig 1

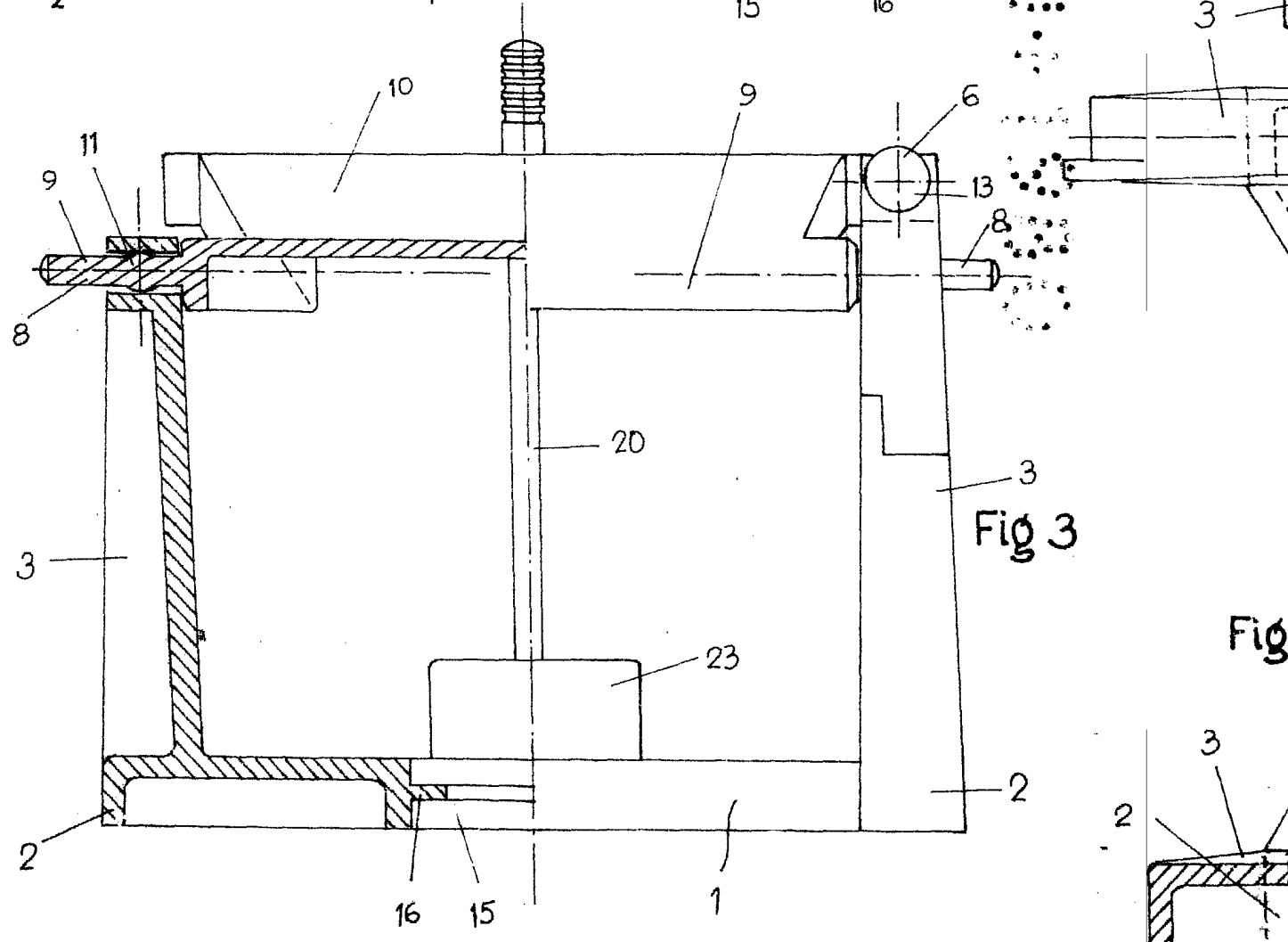
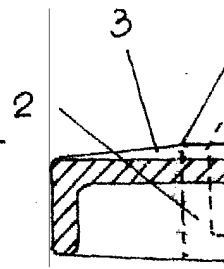


Fig 3

Fig



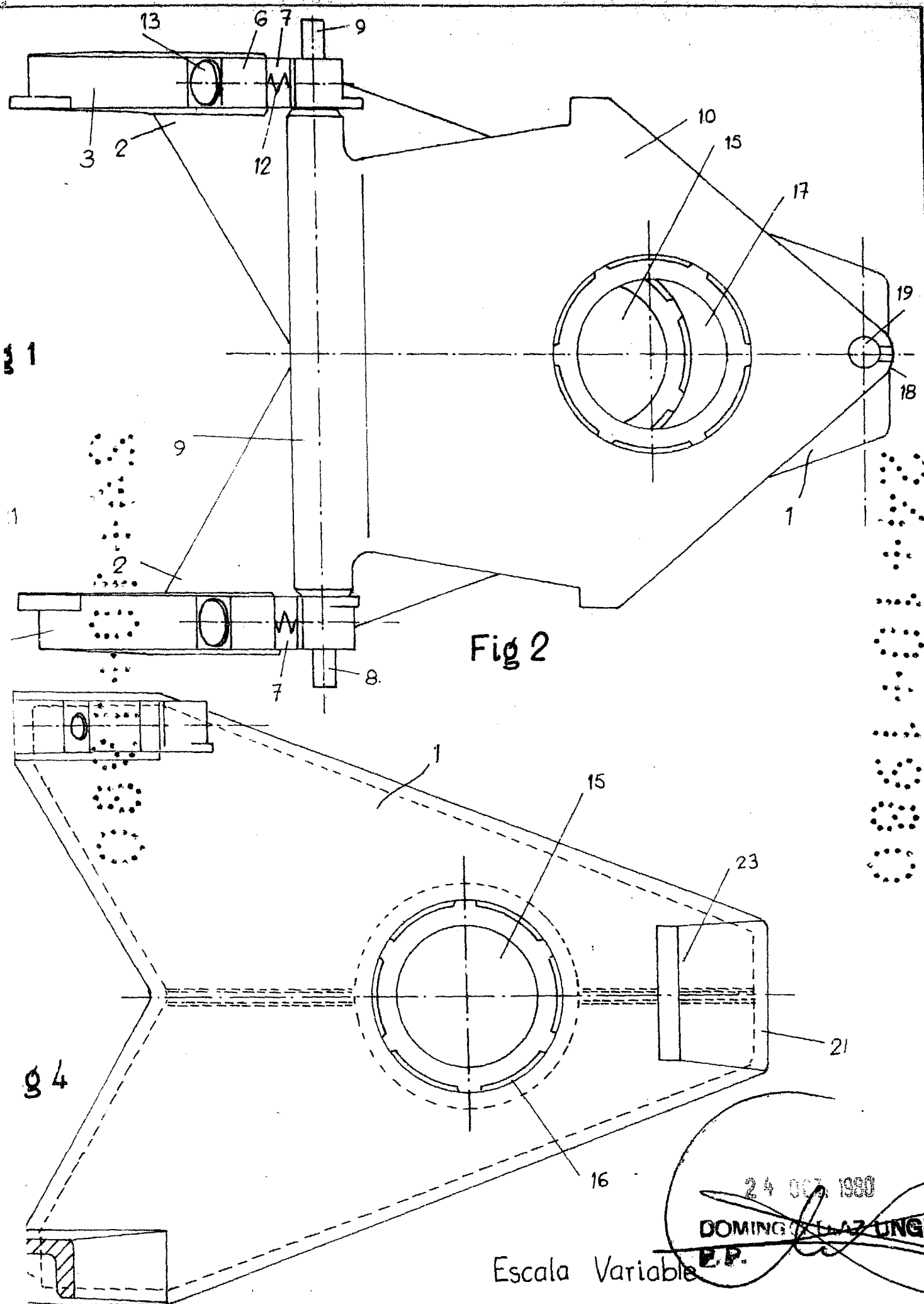


Fig 2

g 4

24 007 1980
 DOMINGO LAZ UNGRIA
 E.P.

Escala Variable

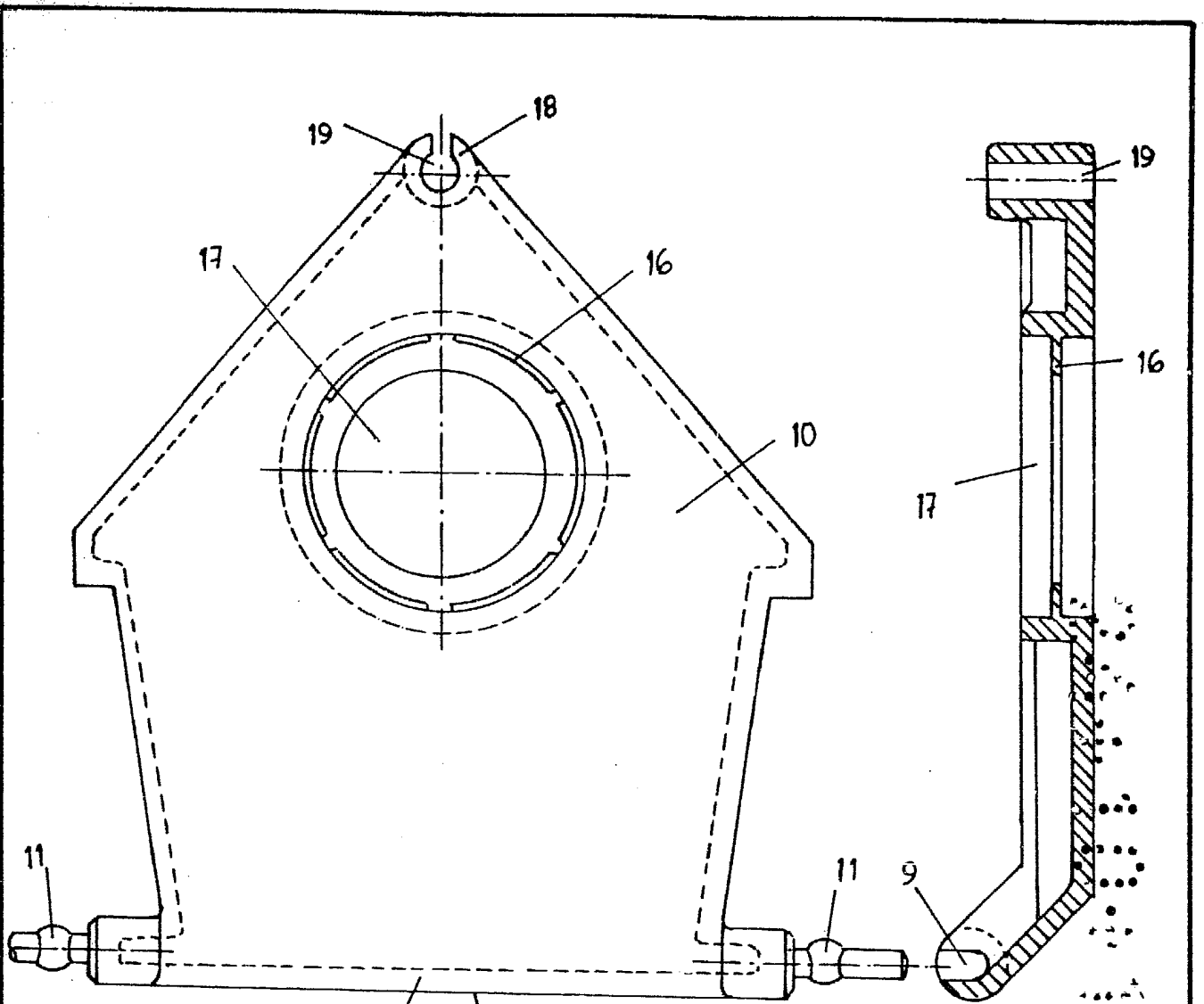


Fig 5

Fig 6

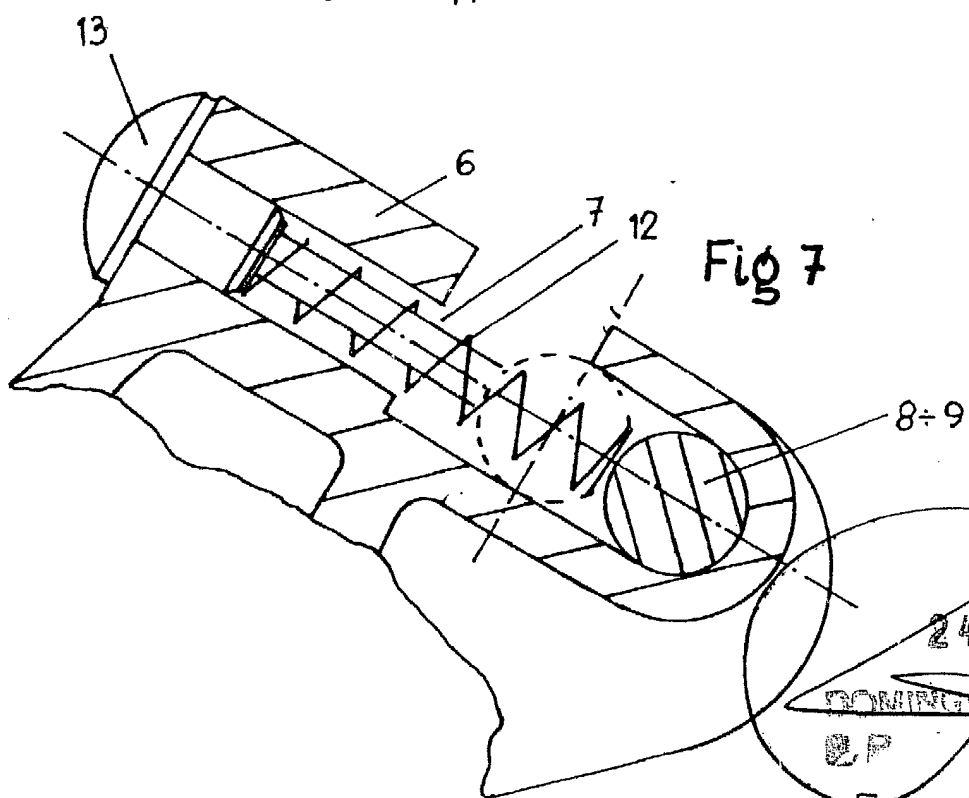


Fig 7

24 OCT 1980
DOMINGO UREÑA
E.P.

Escala Variable