



ESPAÑA

19 ES 11 21 22	NUMERO 253840	10 Y
	FECHA DE PRESENTACION 23 OCT. 1980	

MODELO DE UTILIDAD

16 ABR. 1981

30 PRIORIDADES: 31 NUMERO	32 FECHA	33 PAIS
MUY DEFILADO		

47 FECHA DE PUBLICIDAD	51 CLASIFICACION INTERNACIONAL B65D 51/50 B65D 51/24, B65D 21/80
------------------------	---

54 TITULO DE LA INVENCIÓN "ELEMENTO DE CUBRICION BIFORME, PLURIFUNCIONAL"
--

71 SOLICITANTE (S) PRODUCTOS SELECTOS DEL CERDO, S.A.
--

DOMICILIO DEL SOLICITANTE Mallorca, 288 - BARCELONA, 37
--

72 INVENTOR (ES) D. José Narciso Picas Vila
--

73 TITULAR (ES)

74 REPRESENTANTE PASCUAL CIVANTO CANTO



Este modelo de utilidad se relaciona con un elemento de cubrición de naturaleza plurifuncional y mas concretamente con una tapa de configuración bifonme o doble, la cual, posi bilita la asociación estable a la misma, en yuxtaposición y oposición basal, de dos envases, que quedan formando una úni ca unidad, siendo éstos, de los que presentan una placa laminar de cierre dotada de medios de apertura de condición desgarrable. Esta clase de envases, contienen corrientemen- te una cantidad de producto que no es consumida de una sola vez, por lo que al quedar abiertos por la operación de aper- tura citada, se ha generalizado la necesidad de proveerlos de una tapa accesoria o de reserva, de cierre hermético, para garantizar así, una mejor protección de dichos alimentos du- rante un cierto período de tiempo.

Cada una de las dos tapas que integran el elemento que aquí se propone va destinada en primera instancia a ser apli- cada como medio de cierre auxiliar para los envases menciona- dos y además a cooperar en funciones de soporte-armazón, albergando simultáneamente a dos envases, comportando asi- mismo una concepción novedosa, especialmente favorable para

la muestra de los citados recipientes, por lo que se utilizará ventajosamente con fines publicitarios como exhibidor.

Esta tapa doble reúne además unas características de diseño y de estructura tales que la facultan para su aprovechamiento, una vez finalizadas las dos funciones descritas, como un juguete, del tipo yoyo, para lo cual se ha previsto la posibilidad de separación de las dos piezas en base a las que se obtiene dicho elemento de cubrición, permitiendo ello la incorporación al mismo, en condiciones amovibles y fijas, una vez recompuesto el elemento, de un cordel, necesario para el funcionamiento correcto de dicho juguete.

Así pues, en la tapa objeto de esta memoria descriptiva, se da la propiedad de integrar en un único elemento las cualidades de soporte-exhibidor de unos envases, tapa de reserva de los mismos y objeto lúdico, y todo ello mediante un original y práctico diseño de su cuerpo, que determina además unos costes de fabricación muy asequibles.

En esencia este elemento de cubrición se constituye mediante dos piezas iguales, de planta discoidal, conformadas cada una de ellas, en su zona periférica, que presenta una arista suavemente curvo-convexa, por una faldilla cilíndrica, destinada a ceñirse con hermeticidad y perfectamente ajustada en la embocadura de cada uno de los envases, a lo cual coadyuvan una serie de nervios, dispuestos a modo de generatrices, y ventajosamente equidistanciados, en la cara interna de dicha faldilla perimetral cuyas dos piezas gemelas quedan firmemen

te unidas, en forma amovible, a través de la zona média de su cara exterior, plano circular, mediante la interrelación de dos configuraciones idénticas, de características macho-hembra las cuales se corresponden en acoplamiento, originando que las dos tapas queden vinculadas, dispuestas en paralelismo y perfectamente enfrentadas entre sí.

Tal constitución determina que al colocar cada una de las tapas asociada sobre la embocadura de un envase, (disposición usual para la venta de dichos recipientes), los mismos quedan en oposición basal, uno de ellos en situación invertida respecto al inmediato, dando lugar a una unidad, de apariencia inusual, de condiciones estables y que admite la apilación junto a otras semejantes, que permite el ofrecimiento a la venta en un único conjunto de grupos de dos envases.

Las configuraciones macho hembra, para acoplamiento de las dos semipiezas que forman el elemento, están formadas según el siguiente detalle:

Cada una de las tapas, presenta en su zona central y en su cara externa un saliente anular, de reducida altura y pared con grosor uniforme, delimitando interiormente un rehundido de sección uniforme semicircular, junto al cual existe una protuberancia semicilíndrico-recta, que se alza desde el fondo de la zona rebajada, emergiendo sobradamente por encima del perfil del contorno anular, presentando dicha protuberancia una hendidura diametral, que se extiende desde su parte mas alta, hasta alcanzar el contorno anular, con progre

siva reducción de paso, y en perpendicularidad al lateral plano de dicha configuración, la cual da lugar en la cara opuesta de la tapa, a un saliente cilíndrico achatado, en el que existe un acanalado de paso no uniforme, en sector circular. Las dos piezas discoidales gemelas, se unen por acoplamiento a enchufe, con ajuste y correspondencia de forma, de cada una de las protuberancias, en los correspondientes rehundidos.

5

10

15

20

De todo lo hasta aquí descrito se desprende que la estructura formada por los dos elementos discoidales, relativamente distanciados, paralelos y unidos a través de una configuración cilíndrica, localizada en sus zonas centrales, es compatible con su utilización como un juguete del tipo yoyo, sirviendo las entalladuras practicadas en las dos semiprotuberancias de acoplamiento, para la disposición y paso a su través, de un cordel, que restará pinzado entre las dos paredes anulares, que quedan en la situación de montaje explicada, directamente enfrentadas, coadyuvando en su fijación la sección de paso decreciente de dichas entallas, determinantes de una mejor sujeción de la extremidad del hilo auxiliar.

25

Las características y ventajas del objeto de este modelo aparecerán de una manera mas evidente, con una lectura de la descripción detallada que sigue, de una forma de realización preferida, pero no exclusiva, de un elemento de cubrición, ilustrada a título indicativo y no limitativo, con referencia a los dibujos anexos en los cuales:

La figura 1ª es una vista en alzado con sección parcial de la tapa doble, apreciándose el conjunto formado por aquella y dos envases asociados a la misma según las indicaciones prescritas.

5 La figura 2ª corresponde a una vista en planta por encima de una de las dos piezas discoidales idénticas que integran el elemento de cubrición propuesto.

La figura 3ª es equivalente a la anterior, a través de la cara opuesta de la semipieza.

10 La figura 4ª corresponde a una sección diametral de una de las tapas que integran el elemento propuesto, permitiendo visualizar de una forma muy clara la configuración central de acoplamiento.

Finalmente en la figura 5ª se grafía, también en sección diametral, el conjunto completo del elemento que se viene explicando, apreciándose de una forma detallada la correspondencia o nexo de unión, de las dos semipiezas que lo integran, de planta discoidal común.

De acuerdo con estas figuras, el elemento de cubrición objeto de este modelo consta de dos piezas discoidales iguales -10-, y -11-, las cuales se asocian a respectivos envases -12-, y -13-, acoplándose circunscritas a sus embocaduras, coadyuvando a dicha vinculación de condiciones prácticamente herméticas, una serie de nervios -10'-, y -11'-, de que va provista la faldilla perimetral -10''-, y -11''; que remata periféricamente a cada una de dichas piezas -10-, y -11-.

En esta figura se aprecia la unidad que forman los dos envases -12-, y -13-, conjuntamente con el elemento integrado por las piezas -10-, y -11-, gemelas, estructura que es especialmente apta para exhibición de los envases, y que por su particular disposición y/u orientación espacial llamará la atención de los potenciales consumidores, es decir podrá dar soporte a fines publicitarios relacionados con los productos contenidos en los envases, además de su primera función de tapa de reserva.

5

En la figura 2a se representa una de las tapas -10-, dotada en su parte central de un saliente anular -14-, en cuyo interior se define un rehundido -15-, de paso semicircular, junto al cual se alza una protuberancia semicilíndrico-recta -16-, la cual se halla seccionada diametralmente por una entalla -17-, de anchura decreciente desde la cúspide del saliente -16-, hasta llegar junto al borde anular -14-.

10

15

En la figura 3a, se ilustra la cara opuesta de dicha tapa -10-, apreciando la faldilla que la circunda lateral y perimetralmente -10''-, y la zona central donde existe un saliente cilíndrico achatado -18-, el cual en su cara superior presenta un rehundido -19-, que corresponde a la parte interior de la protuberancia -16-, explicada anteriormente.

20

En la figura 4a se muestra en sección la semipieza discoidal -10-, provista de la faldilla lateral -10''-, y de los nervios de ajuste internos -10'-, a la misma, destacando la configuración macho hembra central formada por la protuberancia

25

saliente -16-, y el rehundido adjunto -15-, que se correspon-
derán con los equivalentes de la pieza gemela según se ilus-
tra en la figura siguiente y última.

5 Así pues en la figura 5ª se grafía el detalle del acopla-
miento por enchufe y correspondencia de forma de los salientes
-16-, y -16'-, en correspondientes rehundidos -15-, y -15'-,
asociación estable, pero con posibilidad de separación de las
dos piezas -10-, y -11-, para insertar un cordel a través de
las entallas -17-, y -17'-, de cada uno de los elementos -10-,
10 y -11-, lo que permite reconvertir el conjunto en un juguete
de tipo yoyo.

Es claro que las características del acoplamiento central
entre las dos piezas discoidales podrá variar, sin que ello
afecte sustancialmente a la naturaleza del modelo propuesto,
15 entendiendo como comprendidas en su misma esencia otras posi-
bles soluciones de yuxtaposición (roscado, bayoneta, etc.),
de por sí convencionales.

Así pues, una vez descrita convenientemente la naturaleza
de este modelo de utilidad, se hace constar, a los efectos
20 oportunos, que el mismo no queda limitado a los detalles exac-
tos de esta exposición, sino que por el contrario en él se
introducirán aquellas modificaciones de detalle que las cir-
cunstancias y la práctica pudieran aconsejar, siempre y cuan-
do no se alteren o modifiquen las características esenciales
25 del mismo que se resumen en las siguientes:

R E I V I N D I C A C I O N E S

1ª.- Elemento de cubrición biforme, plurifuncional, aplicable como soporte para la integración de dos envases, que quedan yuxtapuestos, formando una única unidad, utilizable como tapa de reserva y también como juguete, caracterizado esencialmente por constituirse en base a dos piezas iguales, de planta discoidal, conformadas cada una de ellas en su zona periférica, de arista en arco curvo-convexo, por una faldilla cilíndrica, apta para ceñirse perfectamente ajustada en la embocadura de cada envase, a lo que coadyuvan una serie de nervios, dispuestos a modo de generatrices, y ventajosamente equidistanciados, en la cara interna de dicha faldilla lateral, cuyas dos piezas gemelas quedan unidas en forma amovible, a través de la zona media, de su cara exterior plano-circular, mediante la interrelación de dos configuraciones idénticas, macho-hembra, que se corresponden en acoplamiento, en forma tal que las dos tapas quedan unidas, dispuestas en paralelismo y perfectamente enfrentadas entre sí.

2ª.- Elemento de cubrición biforme, plurifuncional, según la anterior reivindicación, y porque cada una de las tapas que lo integran, presenta en la parte central de su cara externa, un saliente anular de reducida altura y pared con grosor uniforme, que comporta interiormente un rehundido de sección uniforme semicircular, junto al cual se define una protuberancia semicilíndrico-recta que se alza desde el fondo de

la zona rebajada, sobresaliendo por encima del perfil del contorno anular, presentando una hendidura diametral, que se extiende desde su cúspide, hasta alcanzar el contorno anular, con progresiva reducción de paso en perpendicularidad a su lateral plano, dando lugar, esta configuración, en la cara opuesta, a un saliente cilíndrico achatado, en el que existe un rebaje o acanalado, de paso en sector circular, uniéndose las dos piezas discoidales por acoplamiento a enchufe, con ajuste y correspondencia de forma, de las dos protuberancias gemelas, en los correspondientes rehundidos

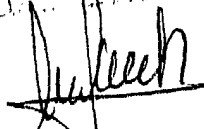
3a.- Elemento de cubrición biforme, plurifuncional, según las anteriores reivindicaciones y porque una vez utilizado en relación con los envases y a su contenido, dicha tapa doble es convertible en un juguete del tipo yoyo, por disposición, vinculado a la configuración cilíndrica intermedia, de un cordel, pasante a través de la doble hendidura practicada en cada una de las protuberancias de interconexión, cuyas entallas quedan perfectamente alineadas, pinzándose al hilo entre los dos salientes anulares enfrentados.

4a.- "ELEMENTO DE CUBRICION BIFORME, PLURIFUNCIONAL".

La presente memoria consta de diez hojas foliadas y mecanografiadas por una de sus caras y se ilustra en el plano que a la misma se acompaña.

Madrid, 23 OCT. 1980

PASCUAL AVANTO
P. P.



Firmado: Miguel A. Santos Aranda



Fig.1

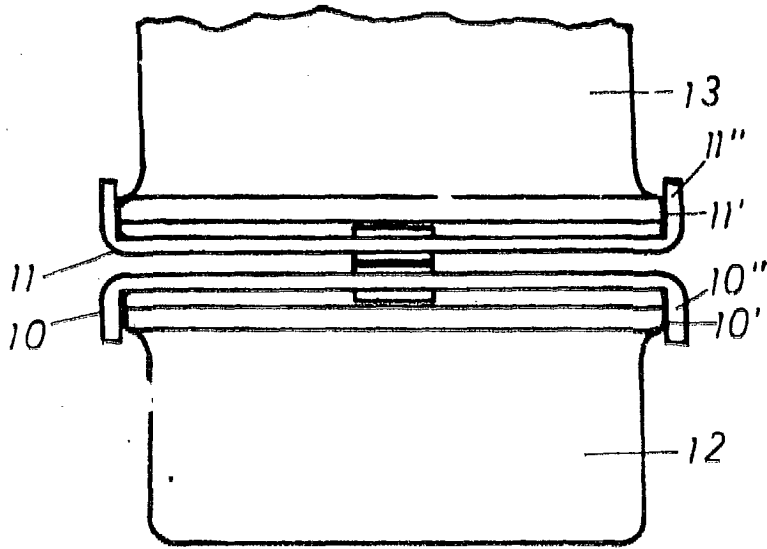


Fig.2

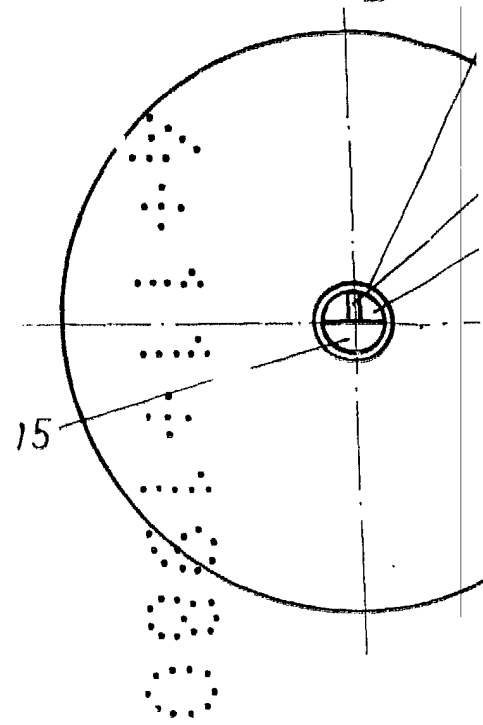
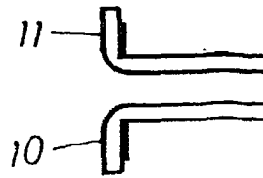
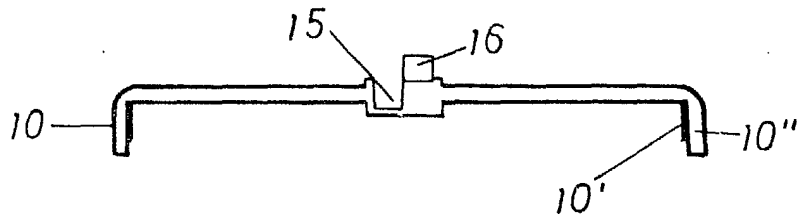
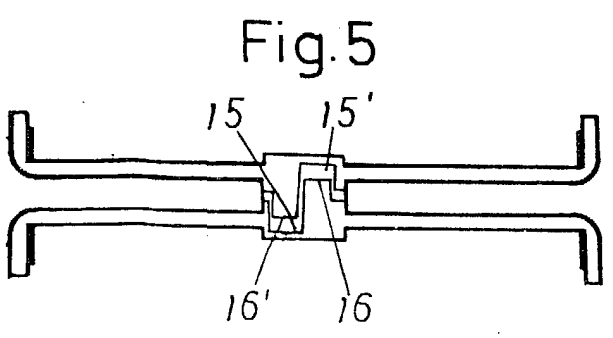
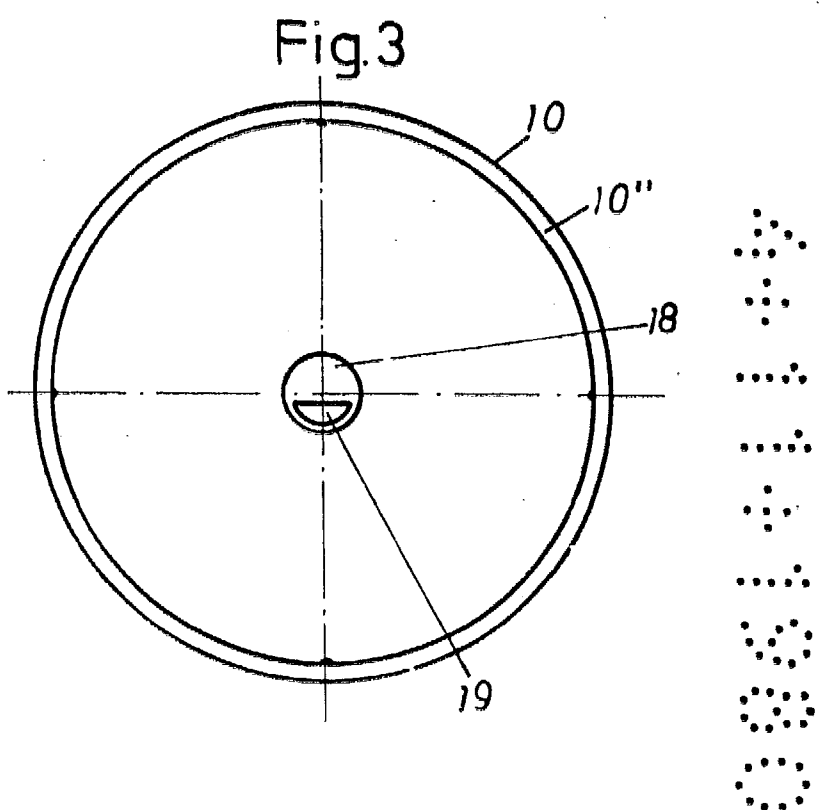
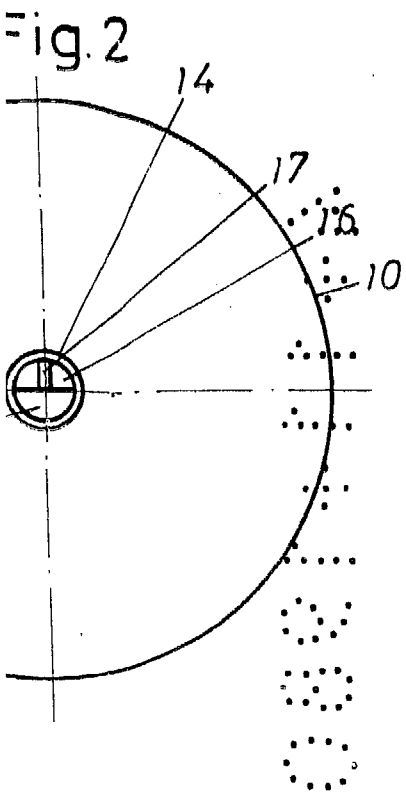


Fig.4





Madrid 23 OCT. 1980

PASCUAL CANTO
P. P.

Firmado: Miguel A. Santos Gironés