



ESPAÑA

MODELO DE UTILIDAD

ENE. 1981

ES

11

21

22

| |
|-----------------------|
| NUMERO |
| 253780 |
| FECHA DE PRESENTACION |
| 22 OCT 1980 |

Y

1 ENE. 1981

| | | |
|-----------------|----------|---------|
| 90 PRIORIDADES: | 92 FECHA | 93 PAIS |
| 91 NUMERO | | |

| | |
|------------------------|--------------------------------|
| 47 FECHA DE PUBLICIDAD | 81 CLASIFICACION INTERNACIONAL |
| | B65D5/32 |

| |
|--------------------------------------|
| 64 TITULO DE LA INVENCIÓN |
| ENVASE DE CARTON DE PLANTA POLIGONAL |

| |
|--------------------|
| 71 SOLICITANTE (S) |
| INTERGLAS S.A. |

| |
|--|
| DOMICILIO DEL SOLICITANTE |
| Luis Correa Medina, 11 - LAS PALMAS DE GRAN CANARIA (ISLAS CANARIAS) |

| |
|------------------|
| 72 INVENTOR (ES) |
| |

| |
|-----------------|
| 73 TITULAR (ES) |
| |

| |
|------------------------------------|
| 74 REPRESENTANTE |
| D. JOSE MIGUEL GOMEZ-ACEBO Y POMBO |

El presente Modelo de Utilidad se refiere a un envase de cartón, de planta poligonal, del tipo que comprenden un cuerpo inferior al recipiente y un cuerpo superior o tapa, ambos obtenidos a partir de sendas plantillas independientes dotadas de líneas de dobléz y/o de corte.

El envase de la invención se caracteriza esencialmente por la especial constitución del cuerpo inferior o recipiente, mediante la que se consigue dar una gran resistencia y rigidez al envase.

En el envase de la invención, el cuerpo inferior está obtenido a partir de una plantilla que comprende una zona central poligonal, cuyo contorno corresponde al del envase. Esta zona central está circundada por una zona periférica subdividida en porciones aproximadamente radiales. La porción central queda separada de la porción periférica por líneas de dobléz coincidentes con los lados de la porción central.

De las zonas en que queda subdividida la porción periférica, unas son de configuración ligeramente trapezoidal isósceles, con la base menor dirigida hacia afuera y cuya base mayor está definida por la línea de dobléz coincidente con los lados de la porción central. Entre cada dos zonas consecutivas trapezoidales queda delimitada una zona triangular, que presenta una línea de dobléz intermedia coincidente con su bisectriz, coincidiendo en este caso el vértice de cada triángulo con uno de los vértices de la porción central poligonal.

Las zonas trapezoidales se prolongan, a partir de su base libre, en una lengüeta extrema, separada de dicha zona por una línea de dobléz coincidente con la base menor.

Para el armado del cuerpo inferior, se elevan las zonas trapezoidales, con lo cual las zonas triangulares

quedan dobladas por su bisectriz, abatiéndose en esta forma exteriormente sobre las zonas trapeciales dotadas de lengüetas, cuyas lengüetas se pliegan hacia afuera para pegarse sobre las zonas triangulares abatidas.

5 Por su parte, el cuerpo superior o tapa está obrenido a partir de una plantilla que presenta igualmente una zona central poligonal coincidente con la del cuerpo inferior. De esta porción sobresalen, coincidiendo con cada uno de los lados, una zona rectangular, de las cuales la mitad de ellas, en posiciones alternadas, van dotadas de lengüetas longitudinales. Para armar el conjunto se elevan todas las zonas rectangulares, adosándose y pegándose las lengüetas de cada zona en la superficie interna de las zonas carentes de lengüetas.

15 Para que pueda comprenderse mejor la constitución y características del envase de la invención, a continuación se hace una descripción más detallada del mismo, con referencia a los dibujos adjuntos, donde se muestra una posible forma de ejecución, dada a título de ejemplo no limitativo.

En los dibujos:

20 La figura 1 es una vista en planta de la plantilla a partir de la cual se obtiene el cuerpo inferior o recipiente.

25 La figura 2 es una vista en planta de la plantilla a partir de la cual se obtiene el cuerpo superior o tapa.

La figura 3 es una vista en perspectiva del cuerpo inferior parcialmente armado.

30 Como puede verse en la figura 1, la plantilla a partir de la que se forma el cuerpo inferior comprende una zona central 1 de forma poligonal, octogonal en el caso des-

crita, circundada periféricamente por una zona que está dotada de líneas de dobléz 2 las cuales delimitan porciones ligeramente trapeciales 3 que se encuentran en prolongación de los lados de la zona central 1, definidos por líneas de dobléz 4. Entre cada dos zonas consecutivas 3 queda definida una porción triangular 3' que va dotada de una línea de dobléz 5 que discurre según la bisectriz de dicha porción. Además, estas porciones triangulares presentan una escotadura central angular 6.

La mitad de las porciones 3, en posiciones alternadas, se prolongan a partir de su base libre en una solapa 7 de configuración aproximadamente triangular, separada de la porción 3 por la línea de dobléz 8.

La zona central poligonal 1 puede disponer de unas ligeras huellas lineales radiales 9.

El armado de este cuerpo inferior se obtiene, tal y como se representa en la figura 3, elevando las porciones trapeciales 3 y abatiendo las porciones triangulares 3', plegadas según la línea de dobléz 5, sobre aquellas porciones 3 dotadas de la lengüeta extrema 7. A continuación la lengüeta 7 se abate hacia afuera sobre las porciones 3', a las cuales se fija mediante cualquier pegamento, con lo que se consigue el armado del conjunto.

Como se aprecia en la figura 1, la base libre de las porciones triangulares 3' es ligeramente angular, en forma cóncava, para que al plegar estas porciones sobre las porciones 3, el borde superior libre de las porciones triangulares quede situado por debajo de la línea de plegado 8 de la lengüeta 7.

Con esta constitución, de la plantilla representada en la figura 1, en una sola pieza continua, se obtie

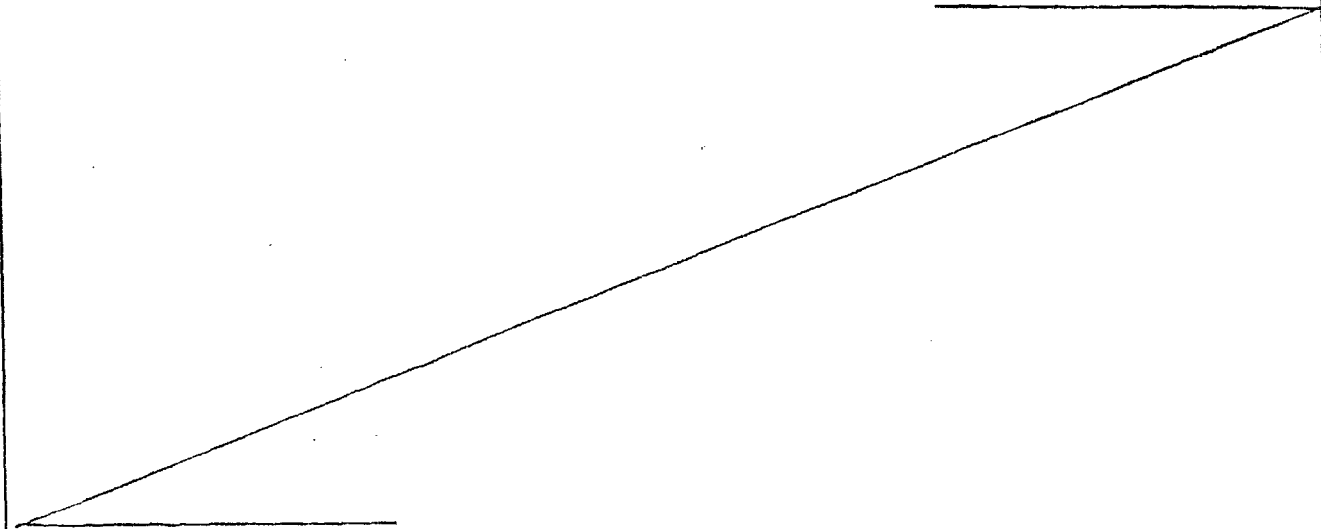
ne el cuerpo inferior del recipiente.

Por su parte, el cuerpo superior se obtiene de una plantilla tal como la representada en la figura 2, la cual presenta una zona central 10, de contorno correspondiente al de la zona 1 del cuerpo inferior, a partir de cuyos lados 11, definidos por líneas de dobléz, sobresalen solapas rectangulares 12, la mitad de las cuales, en posición alternada, van dotadas, a lo largo de sus bordes longitudinales, de lengüetas 13, limitadas interiormente por las líneas de dobléz 14.

Para el armado del cuerpo superior o tapa, se levantan las porciones 12, de modo que las lengüetas 13 queden por dentro de las porciones 12 adyacentes, a las cuáles se fijan mediante un adhesivo.

Una o más de las porciones 12 pueden disponer de una ventana 15 de forma aproximadamente semicircular, cuyo contorno se prolonga según las líneas de corte 16 para determinar una lengüeta que facilite la apertura del recipiente.

Descrita suficientemente la naturaleza del invento, así como la manera de realizarlo en la práctica, debe hacerse constar que las disposiciones anteriormente descritas son susceptibles de modificaciones de detalle en cuanto no alteren su principio fundamental.



REIVINDICACIONES

1.- Envase de cartón de planta poligonal, que comprende un cuerpo inferior o recipiente y uno superior o tapa, ambos obtenidos a partir de sendas plantillas independientes dotadas de líneas de dobléz y/o corte, caracterizado porque la plantilla del cuerpo inferior comprende una zona central poligonal, de contorno correspondiente al del envase a obtener, circun-

5 dada por una zona periférica separada de dicha zona central por líneas de dobléz coincidentes con los lados de la referida zona central, cuya zona periférica presenta líneas de dobléz que determinan, coincidiendo con cada lado de la zona central, una porción radial ligeramente trapecial, con la base menor dirigida hacia afuera, y entre cada dos de dichas porciones trapeciales, una porción triangular con una línea de dobléz según su bisectriz; pro-

10 longándose además alternadamente la mitad de las porciones trapeciales, a partir de su base menor libre, en una solapa de contorno triangular, plegándose en el armado del conjunto las porciones triangulares exteriormente sobre las porciones trapeciales dotadas de lengüetas, sobre las cuales se abaten y pegan a su vez dichas lengüetas, mientras que la plantilla de la tapa presenta una zona central, aproximadamente coincidente con la del cuerpo inferior, a partir de cuyos lados, definidos por líneas de dobléz, sobresalen otras tantas solapas radiales rectangulares, la mitad de las cuales, en posición alternada, disponen de lengüetas longitudinales, limitadas por línea de plegado, que se adosan y pegan interiormente a las solapas rectangulares carentes de dichas lengüetas, al armar el conjunto.

20

2.- Envase según la reivindicación 1, caracterizado porque la base libre de las porciones triangulares de la plantilla del cuerpo inferior presentan su base libre ligera-

25

30

mente angular en forma cóncava, con una escotadura central angular.

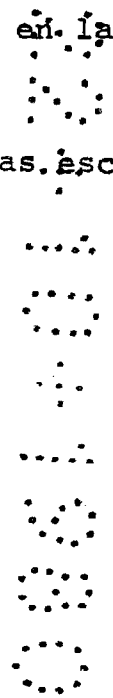
3.- Envase según la reivindicación 1, caracterizado porque al menos una de las solapas rectangulares de la plantilla del cuerpo superior o tapa presenta una pequeña ventana, de la que parten dos líneas de corte extremas que determinan una lengüeta de arrancado.

4.- Envase de cartón de planta poligonal, todo ello tal y como queda sustancialmente descrito en la presente Memoria e ilustrado en los dibujos adjuntos.

Esta Memoria consta de seis hojas escritas a máquina por una sola cara.

Madrid, 22 OCT. 1900
INTERGLAS S.A.

L. M. GOMEZ ACEDOS Y COMEJO
a. s. Firmados J. Suarez



5
10

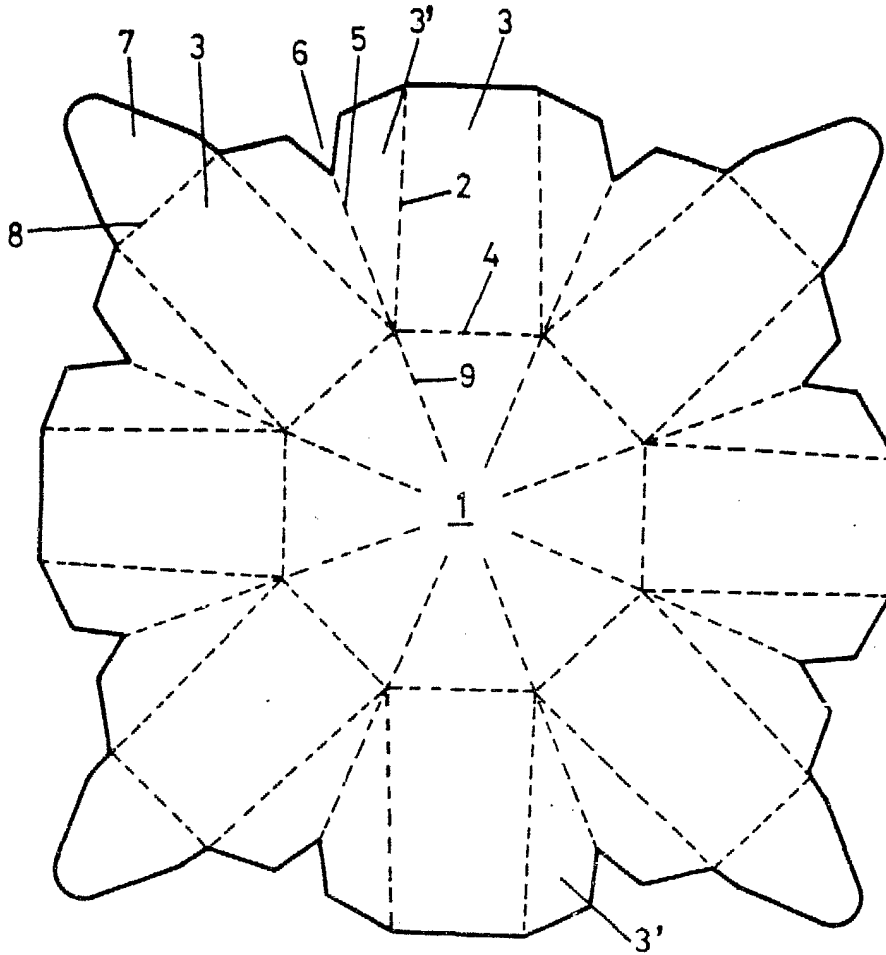


FIG. 1

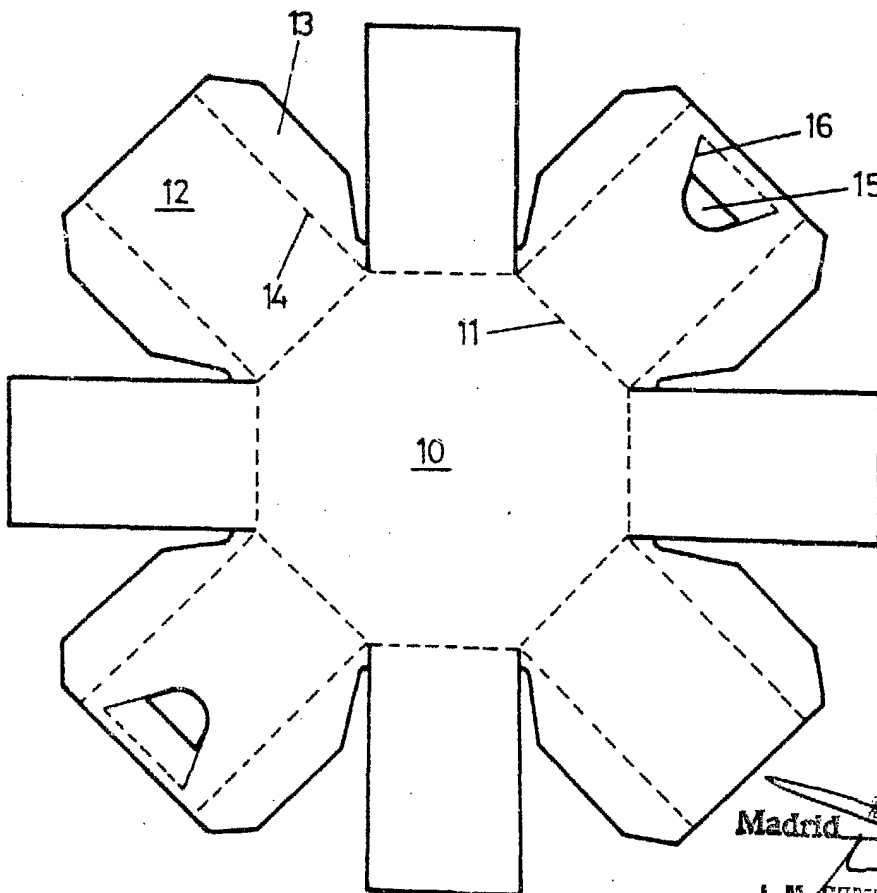


FIG. 2

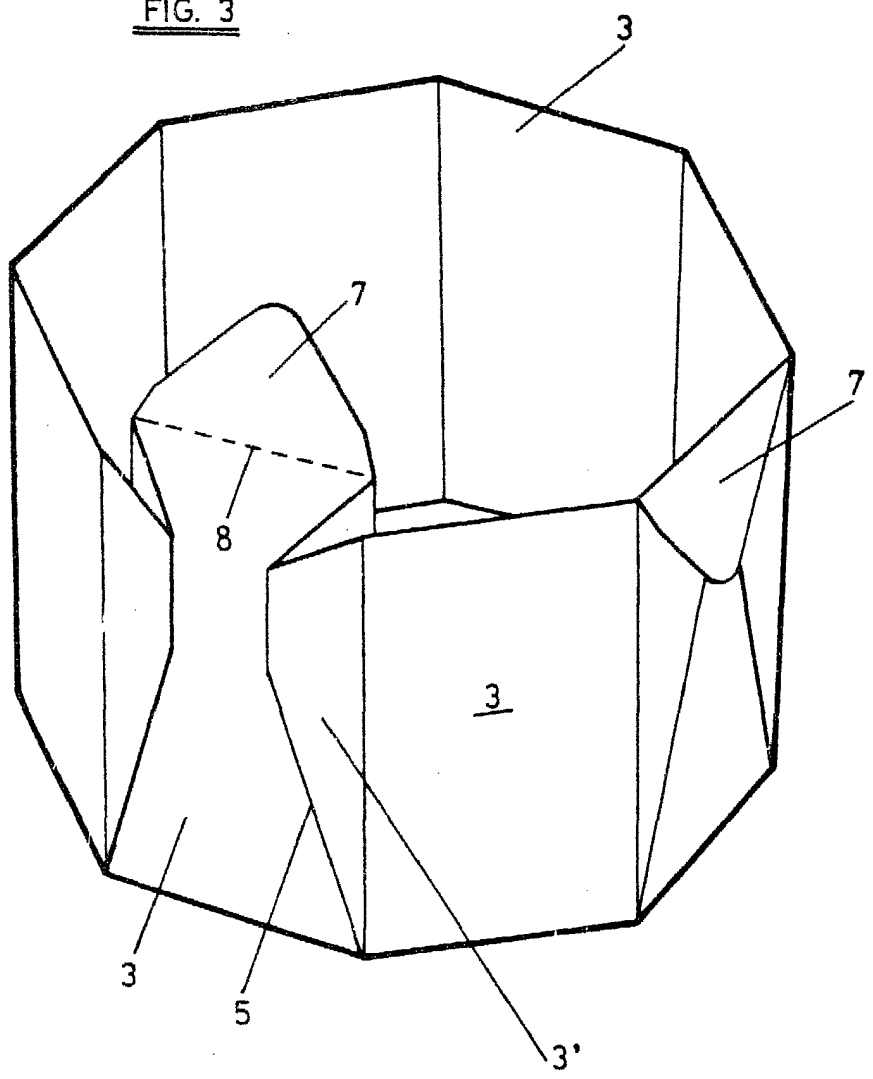


ESCALA VARIABLE.

Madrid 22 OCT 1960

J. M. GÓMEZ AGUILAR
D. P. Firmado: J. Gómez / AEA

FIG. 3



ESCALA VARIABLE.

Madrid, 22 OCT. 1960
J. E. GARCIA
[Signature]