



ESPAÑA

(19) ES (21) (22)	(11) NUMERO 253.747	(10) Y
	FECHA DE PRESENTACION 10-10-1980	

MODELO DE UTILIDAD

1 MAR. 1981

(30) PRIORIDADES:	(32) FECHA	(33) PAIS
(31) NUMERO		

(47) FECHA DE PUBLICIDAD	(51) CLASIFICACION INTERNACIONAL
	A43B 3/10

(54) TITULO DE LA INVENCIÓN

"ZAPATILLA LIGERA"

(71) SOLICITANTE (S)

D. Roger Franck Alaric DESMOND CAPEYRON

DOMICILIO DEL SOLICITANTE

BARCELONA, Viladomat, 192

(72) INVENTOR (ES)

(73) TITULAR (ES)

(74) REPRESENTANTE

D. MANUEL DE RAFAEL GARCIA.

MEMORIA DESCRIPTIVA

El presente modelo de utilidad se refiere a una nueva realización de zapatilla ligera, de múltiples aplicaciones, que aporta notables y
5 sensibles mejoras, de orden constitucional, funcional y práctico sobre los diversos tipos de zapatillas existentes hasta el momento.

En efecto, en esencia, la zapatilla en cuestión consta de una lámina textil de base, a la
10 que por una cara va pegada una suela de naturaleza flexible y resistente y con relieves inferiores, mientras que por la otra cara lleva cosido el cuerpo de la zapatilla propiamente dicho y que lo constituye un tejido elástico provisto de una amplia abertura
15 con un ceñidor elástico.

De dicha constitución se derivan las propias ventajas de la zapatilla, cuales son su extraordinaria
ligereza, su gran simplicidad y su uso muy apropiado para playas, piscinas, etc., donde puede dañarse la
20 planta del pie, resultando también muy cómoda para su uso en casa. Además, por su simplicidad, podrá suministrarse a un bajo precio, dado que su fabricación resulta asimismo económica.

También su propia constitución permite su
25 adaptación a varias tallas o tamaños de pies, y en caso de mojarse se seca con mucha facilidad y rapidez.

Con el fin de facilitar la explicación se acompaña a la presente memoria descriptiva una hoja de dibujos en la que se ha representado un caso practico de realización, el cual se cita sólo a título de ejemplo no limitativo del alcance del presente modelo de utilidad.

En dichos dibujos:

La figura 1 es una vista en perspectiva de la zapatilla en cuestión.

La figura 2 se corresponde con un detalle en alzado lateral de la propia zapatilla, en uso.

La figura 3 representa una vista en sección transversal alzada, y a mayor escala, de la misma zapatilla.

Según tales figuras, la zapatilla ligera objeto del presente modelo de utilidad está constituida por una lámina textil de base -1-, sobre la que superpone la parte central de un tejido suave y elástico -2-, por ejemplo de fibras acrílicas u otras sintéticas, que se dobla en zig-zag por la periferia de aquella lámina -1- para coserse por dicha zona con ella, prolongándose a continuación en el cuerpo de la zapatilla, y cerrándose con otro cosido -3- en la zona del talón opuesta a la pala -4-. Igualmente, dicho cuerpo o lámina -2- presenta una abertura superior con borde -5- reforzado y frucido elásticamente.

El conjunto lo completa una plancha -6- flexible, de material plástico de cierta dureza, y provista de relieves -7- constituyendo la suela que va pegada a la cara inferior de la lámina de base -1-.

También queda previsto en el presente modelo que el cuerpo -2- de la zapatilla se prolongue hasta una zona más alta del pié -8-, con el fin de cubrir más parte del mismo, haciéndo como de calcetín. Así, cuando la temperatura es baja, la zapatilla produce una mayor confortabilidad para los pies, en cuyo caso el tejido elástico -2- puede ser por ejemplo de género de punto, y a cuya base puede vulcanizarse la plancha -6-.

El modelo, dentro de su esencialidad, puede ser llevado a la práctica en otras formas de realización que difieran sólo en detalle de la indicada únicamente a título de ejemplo, a las cuales alcanzará igualmente la protección que se recaba. Podrá, pues fabricarse esta zapatilla en cualquier forma y tamaño con los medios y materiales más adecuados y los accesorios más convenientes, por quedar todo ello comprendido en el espíritu de las siguientes reivindicaciones.

REIVINDICACIONES

Se reivindica como objeto del presente modelo de utilidad:

5 1.- Zapatilla ligera, caracterizada esencialmente por el hecho de comprender una lámina textil de base a cuya periferia está cosida la pala y el resto del cuerpo de la zapatilla constituidos por un tejido elástico y que forman una amplia abertura con borde reforzado y fruncido
10 elásticamente, a cuya lámina de base está pegada una suela constituida por una plancha flexible de cierta dureza y con relieves inferiores.

2.- ZAPATILLA LIGERA.

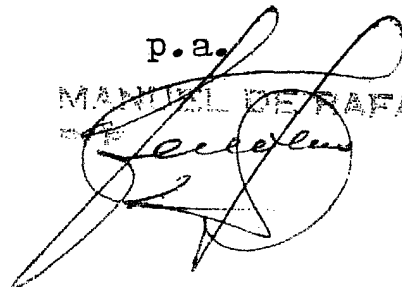
Consta la presente memoria descriptiva de cinco hojas mecanografiadas acompañada de una lámina de dibujos.

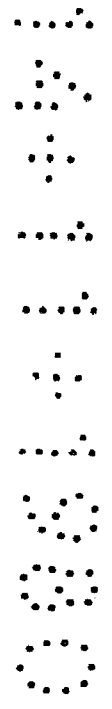
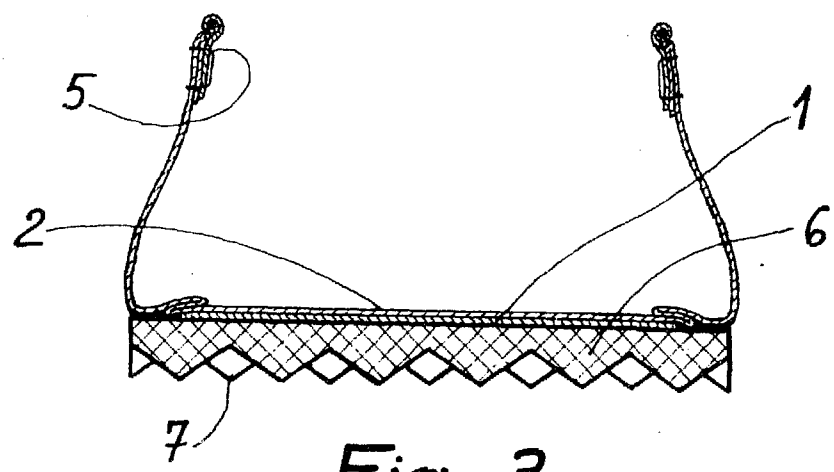
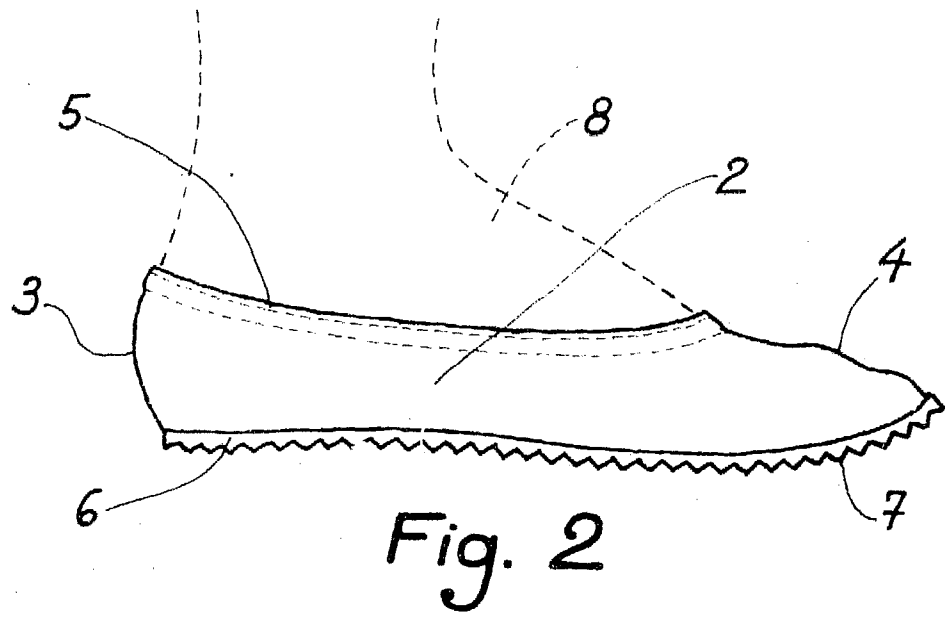
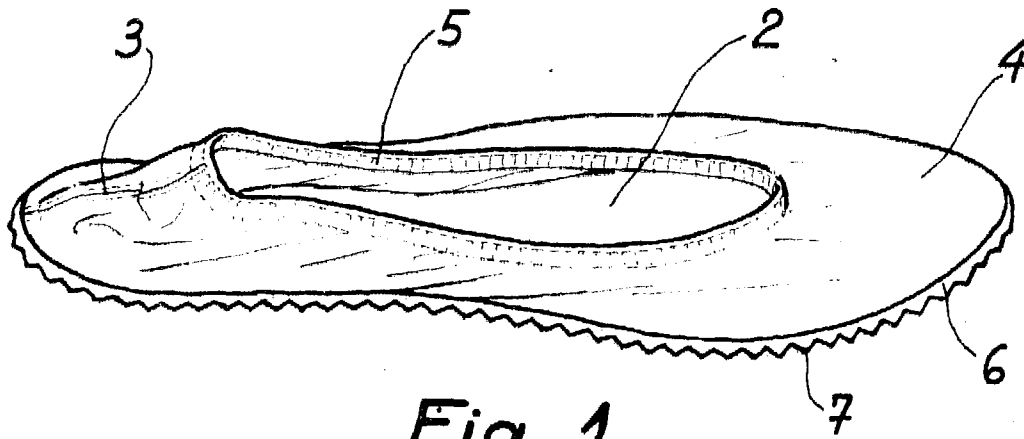
Barcelona, 10 Octubre 1980.

Roger Franck Alaric DESMOND CAPEYRON

p.a.

MANUEL DE RAFAEL





Escala variable.

Barcelona, 10 Octubre 1980
MANUEL DE RAFAEL
P. P.