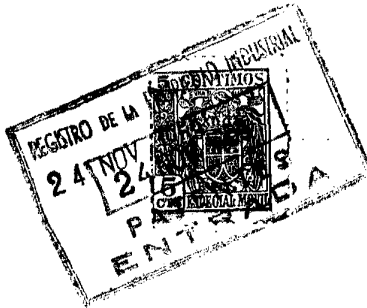


253681

253682



MEMORIA DESCRIPTIVA

---

Correspondiente a la solicitud de registro de Patente de Invención que, por veinte años, se solicita para España, y -- sus Colonias, a favor de Don Vicente BLADRO FERRER, de nacionalidad española, residente en Madrid, calle de Duque de Sesto, núm. 41, -----

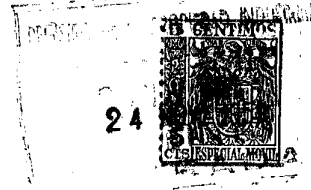
p o r

"PERFECCIONAMIENTOS EN POSTES PARA ALUMBRADO PUBLICO"

---

Los progresos en urbanismo son constantes en todas las -- naciones y el alumbrado público es el elemento principalísimo. Hasta que apareció el gas, la noche era total en las -- ciudades: esta segunda parte del día fué vencida e iluminada intensamente, hermosos soportes y grandes farolas llenaron las calles que, diseñadas por renombrados artistas, forman verdaderos monumentos públicos las más de las veces. --

253881



Sus trazas barrocas se guían el estilo de los suntuosos y recargados edificios.

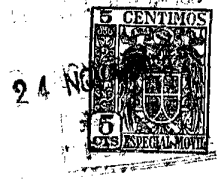
10 En el urbanismo actual, sobrio, rectilíneo y de planos lisos, se requieren aperturas de luz finas, esbeltas y lisas también. COMO la edificación ha de ser puramente funcional y, dentro de tal condición, lo más bello posible por su trazo, proporciones y construcción cuidada.

15 Los perfeccionamientos presentados en postes para alumbrado público les hace reunir todas estas condiciones, con la novedad además, de proyectar un plano o zona de luz en su base que, avillorando esta parte de la acera, ayuda a definir la calzada en noches de niebla, en las que no llega al suelo la procedente del foco superior, y en los cortes de luz de la madrugada puede quedar ésta inferior de menor consumo, como pilotos para peatones y vehículos, alejan 20 de las tristes tinieblas de la calle.

25 Estos postes perfeccionados resultan bellos y originales durante el día, por los dos conos separados que forman la base, y prácticos y ornamentales durante la noche por el haz de luz que sale entre estos conos y alumbrara el pavimento.

30 Presentan además otra novedad, muy funcional y económica que es el poderse abatir para su entretenimiento y reparación del foco de luz que, en los actuales por estar situados a alturas de seis a nueve metros, precisan andamios móviles para tales fines. Por su extrema ligereza pueden ser 35 levantados por un sólo hombre o con un mástil de dos en los de mayor altura.

Es así mismo nueva la forma y manera de rellenar interiormente con hormigón superligero, de características especiales, que da rigidez para la altura y resistencia a los



40

golpes que, sobre chapa tan fina, producirían abolladuras, así como la falta de rigidez haría oscilar el foco de luz, que tan molestos resultan por hacer "bailar" sobre el pavimento las sombras de los árboles.

45

El último de los perfeccionamientos que han de exponerse es su composición tipo "mecano", que facilite el transporte, tan costoso, difícil y a veces imposible en determinadas rutas, cuando no puede ser el poste desarmado, y de rápida y sencilla agrupación y montaje en el punto de destino.

50

Para ayuda de la explicación se representa en los dibujos adjuntos una posible forma de realización, dada como simple ejemplo sin carácter limitativo, de un poste de tubo continuo liso, contorneo y curvado en el extremo, llamado de "látigo".

La Fig. 1ª es una vista en alzado de un poste con los perfeccionamientos incorporados.

55

La Fig. 2ª es el mismo, mostrando la forma en que queda una vez abatido para su entretenimiento y posibles reparaciones.

La fig. 3ª es una vista como la de la fig. 1ª, en mayor escala para permitir apreciar algunos detalles.

60

La Fig. 4ª, es un detalle de la base, en la que se aprecia la forma en que se efectúa el alumbrado inferior.

La Fig. 5ª representa la forma en que se dispone el basamento.

La Fig. 6ª muestra el mecanismo para el abatimiento del poste.

65

La Fig. 7ª detalle de la unión de la caña y el brazo.

La Fig. 8ª representa la unión del basamento y la caña.

Y la Fig. 9ª, finalmente representa la unión de la chapa para formar el tubo que constituye el poste.

24 NOV



70 La base de anclaje al suelo está formada por una cápsula  
o sombrerete metálico (a), dispuesta y saliente sobre el --  
suelo unos 25/30 cms., que corona la macerota de cemento --  
(b), la cual se prolonga en el subsuelo y está atravesada --  
por pernos de anclaje (c), solidarios de la cápsula (a), --  
que aseguran un conjunto resistente, eficaz y sólido. La --  
75 cápsula o sombrerete (a) tiene una profundidad central ----  
(a/1), donde se aloja el portalámparas de la bombilla (i) --  
que alumina el basamento y por su fondo, atravesado por el  
taladro central (h), pasan los cables de tornio.

80 Por los espárragos (c) va unido a la cápsula (a) un dis-  
co metálico (d), con tres brazos (e-e/1-e/2), que queda a--  
prisionado por tuercas, previa orientación mediante los ojo  
les (f.). Estos brazos se unen a otros cuatro que sobresalen  
del aro (m) (uno doble) unido al cono truncado de chapa  
(n), en tal forma que entre dos de ellos va un pasador o --  
35 eje de giro (g), sobre el cual bascula el brazo doble (e),-  
para abatimiento del poste, y que en su posición de eleva--  
ción se mantiene mediante la unión con tornillos y tuercas  
de los otros dos brazos del anillo (m), (e/1) y (e/2), las  
que bastará soltar para permitir el abatimiento.

90 Unido a la chapa (n) va una plevina-puente (j) que sos-  
tiene por la parte superior la reactancia (l) y por la infe-  
rior un reflector (k) que aumenta la luminosidad de la bom-  
billa (i) que proporciona el alumbrado inferior.

95 El cuerpo tronco cónico de la peana (2), de chapa resis-  
tente, tiene una altura de 60/70 cm. y su base menor tiene  
el mismo diámetro de la caña (3), con la que se une a tope  
sobre ambos cantos y en solución la continuación. La redon-  
dez y fortaleza de este extremo superior se logra mediante  
una cápsula (o), unida por soldadura de ojalas (p), la cual



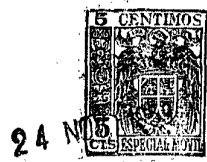
100 sobresale de la peana(2) formando el núcleo de la caña (3) -  
que, guiada por ella, queda introducida hasta topar con el  
canto de la peana (2) y la unión se asegura con los torni-  
llos (q), (Fig. 8ª).

105 Estos tornillos (q) atraviesan la cápsula (p) y la cápsu-  
la (r), unida así mismo por ojales de soldadura a la parte  
inferior de la chapa (r) que, de escaso espesor, es moldea-  
da y engatillada (s-Fig. 9ª) para formar un tubo cónico li-  
so de unos 4/6 m. de altura, según la que se desee dar al -  
punto de luz. Los tornillos de unión (q) llevan sus cabe-  
110 zas aseguradas mediante puntos de soldadura y sobresalen --  
por la parte inferior como espárragos para atravesar la cáp-  
sula (o).

En el interior de la caña (3) va un tubo (x) de fino es-  
pesor y gran diámetro en toda su longitud, que sirve de en-  
cofrado al relleno de hormigón extra-ligero, en unión de la  
115 chapa (r), este tipo de encofrado permite rellenar una par-  
te estrecha de anillo solamente, lo suficiente para coordi-  
nar rigidez y peso, y no una gran masa, innecesaria por ha-  
cer sobradamente pesado el poste, imposibilitando su fácil  
abatamiento, y el relleno de hormigón en una capa de mínimo  
120 espesor economiza material y aligera el poste quedando per-  
manentemente como elemento resistente.

La parte superior de la caña (3) lleva unido por "solda-  
dura de ojales" un manguito (v), cónico en su interior, que  
125 rodea y refuerza este extremo y sirve para la unión a la ca-  
ña curva o brazo (y) que lleva otro manguito (z) cuyo se-  
ñiente cónico se introduce en el (v), calentado previamente  
la unión, para formar un sólo cuerpo al enfriarse, entre --  
las piezas (3) y (4).

130 Estos perfeccionamientos de abatimiento del poste: luz -



135 en la base armado de las diferentes partes y forma del re-  
 lino de nombrón resulta totalmente nuevo, y además de --  
 las ventajas expuestas, presenta la de no precisar regis-  
 tros ni trampillas en el basamento, para realizar conexio-  
 nes y slojar reactancias, que tanto debilitan y afectan esta  
 parte, ya que el abatimiento permite, por dejar el interior  
 al descubierto, manipular con toda comodidad.

140 Claro es que el ejemplo de realización descrito y repre-  
 sentado podrá ser alterado en detalles de materia, forma y  
 dimensiones, así como en decorado y también aplicarse a pos-  
 tes o candelabros rectos, sin por ello perder sus caracte-  
 rísticas fundamentales, según quedan expresadas.

N O T A

145 EN RESUMEN: La Patente de Invención que, por veinte años,  
 se solicita para España y sus Colonias, ha de recaer sobre  
 las siguientes reivindicaciones:

150 1ª.- "PERFECCIONAMIENTOS EN POSTES PARA ALUMBRADO PUBLI-  
 CO", que se caracteriza porque la base del poste emite, en-  
 tre dos cuerpos separados que le dan paso al exterior, una  
 luz independiente, que alumbró la zona de enclavamiento, --  
 proveniente de una lámpara provista de reflector, que se fi-  
 ja a una pletina puente, por su parte inferior, sobre la --  
 cual descansa la reactancia.

155 2ª.- "PERFECCIONAMIENTOS EN POSTES PARA ALUMBRADO PUBLI-  
 CO", según reivindicación anterior, que se caracteriza por-  
 que el poste es abatible en cualquier dirección que requie-  
 ra su emplazamiento, dejando con ello practicable el inte-  
 rior sin empleo de trampillas o registros, para el cuidado y  
 entretenimiento de las reactancias, conexiones y dispositi-  
 vos complementarios.

160 3ª.- "PERFECCIONAMIENTOS EN POSTES PARA ALUMBRADO PUBLI-



165

CO", según reivindicaciones anteriores, que se caracterizan porque a los efectos del abatimiento, los pernos de anclaje fijan a la cápsula que corona la macerota-base, previa orientación mediante ojales dispuestos a tal fin, un disco metálico provisto de tres brazos, uno de los cuales es doble y puede girar sobre un pasador, que actua de eje, sujeto por otro brazo doble que sale de un anillo dispuesto en el interior de la penna, fijándolo en posición vertical mediante la unión, con pasadores y tuercas, de los otros dos brazos a los que parten del citado anillo en correspondencia con ellos.

170

4a.- "MEJORAMIENTOS EN POSTES PARA ABATEADO PUBLICO"

175

CO", según reivindicaciones anteriores, que se caracterizan porque la caña es un tubo liso, troncocónico y recto, formado por chapa engatillada según una generatriz, que lleva concéntricamente dispuesto en toda su longitud otro tubo de gran diámetro que apoya sobre la parte inferior y sirve de encofrado y elemento resistente, en unión de la chapa que forma la caña, para recibir una capa de escaso espesor de cemento extraligero, que sirve de refuerzo formando el elemento resistente, tubo exterior-cemento-tubo interior.

180

5a.- "MEJORAMIENTOS EN POSTES PARA ABATEADO PUBLICO"

185

CO", según reivindicaciones anteriores, que se caracterizan porque el cuerpo troncocónico de la penna lleva su parte superior reforzada por una cápsula, unida por soldadura de ojales, la cual sobresale de su canto con el mismo diámetro anterior de la caña, que enrasa a canto al montar sobre la cápsula y se fija con pernos la unión, los cuales tienen sus cabezas soldadas por puntos a una cápsula dispuesta en la parte inferior de la caña, a la que también se une por soldadura de ojales, sobresaliendo su espiga para atravesar

190

253691

4+  
PAT. ESPECIAL NOVI  
ENT.

8

la cápsula de la peana y asegurarse con tuercas.

195

6a.- "PERFECCIONAMIENTOS EN POSTES PARA ALUMBRADO PUBLICO", según reivindicaciones anteriores, que se caracteriza porque el extremo superior de la caña lleva un manguito internamente cónico, que se le une por soldadura de ojales, que además de reforzarla sirve para que en él se enchufe, previo calentamiento y dilatación consecuente, otro manguito de su misma conicidad que va igualmente unido al extremo inferior del brazo o elemento superior curvo, de semejantes características constructivas, de manera que, al enfriarse, forman un cuerpo único, permitiendo estas uniones por machihembrado, según la anterior y la presente reivindicación, que las diversas secciones del poste puedan ser amadas en el lugar de su emplazamiento.

200

205

7a.- Por último, se reivindica como objeto sobre el que ha de recaer la Patente de Invención que, por veinte años, se solicita para España y sus Colonias, -----

210

p o r

"PERFECCIONAMIENTOS EN POSTES PARA ALUMBRADO PUBLICO"

Todo conforme queda expresado en la presente Memoria descriptiva que consta de ocho hojas escritas a máquina por una sólo cara y dibujos que se acompañan.

215

Madrid, 24 de Noviembre de 1.959.

P.A.,

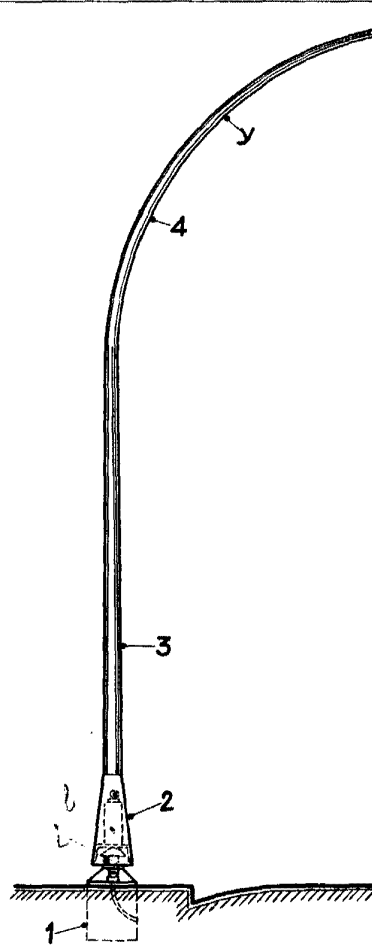


Fig I



Pat. 4, 21 David... 1.000.-

...

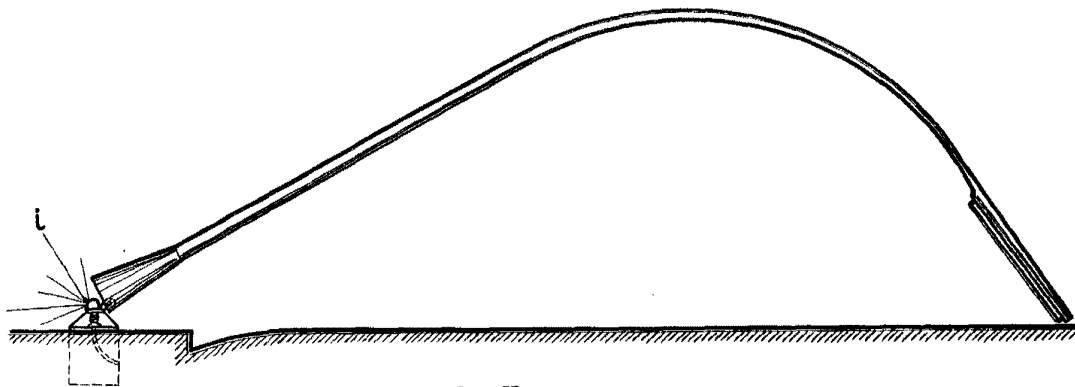
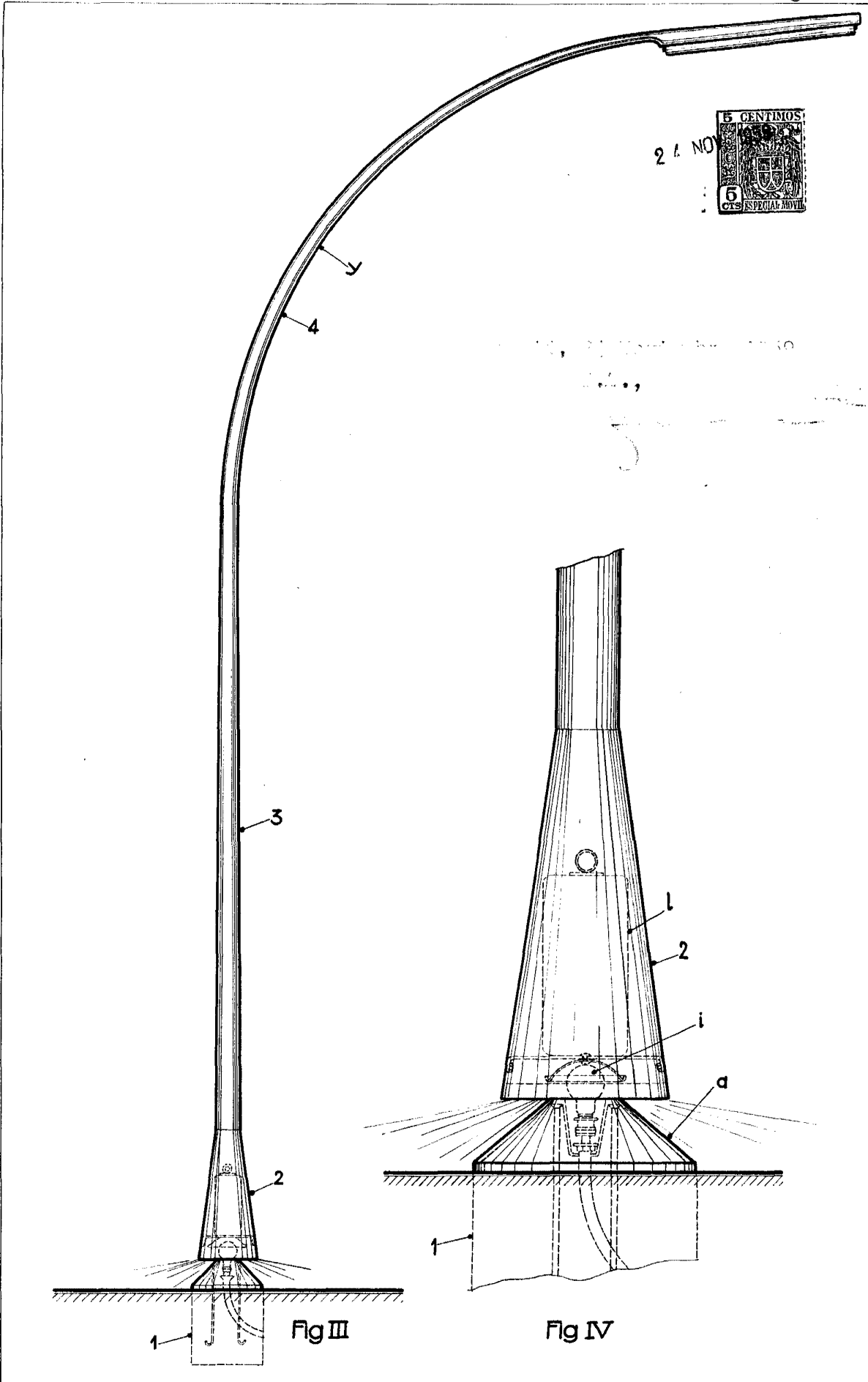


Fig II

253681

Hoja N°2

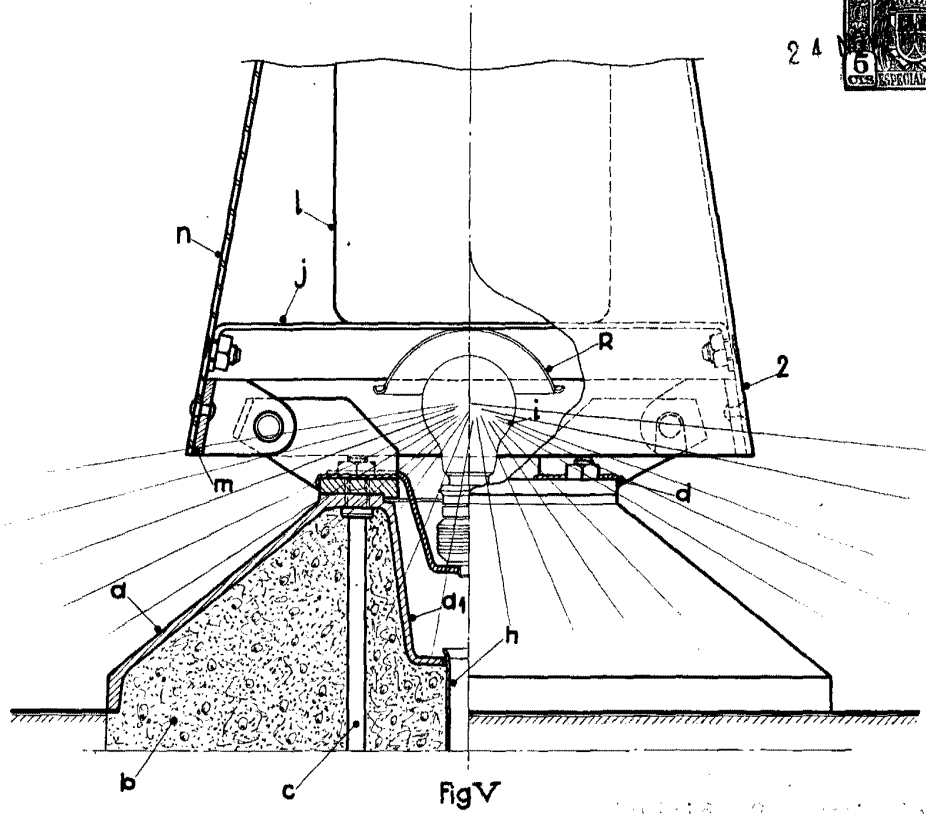


Escala variable

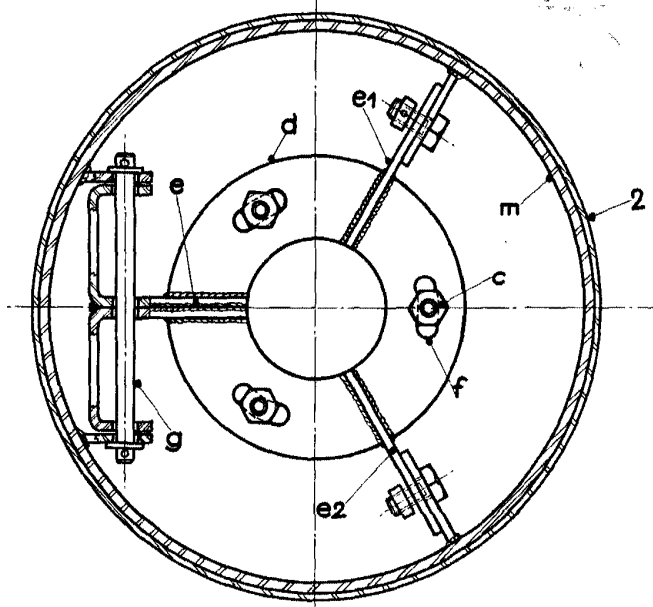
253681



24



FigV



FigVI

Fig VIII

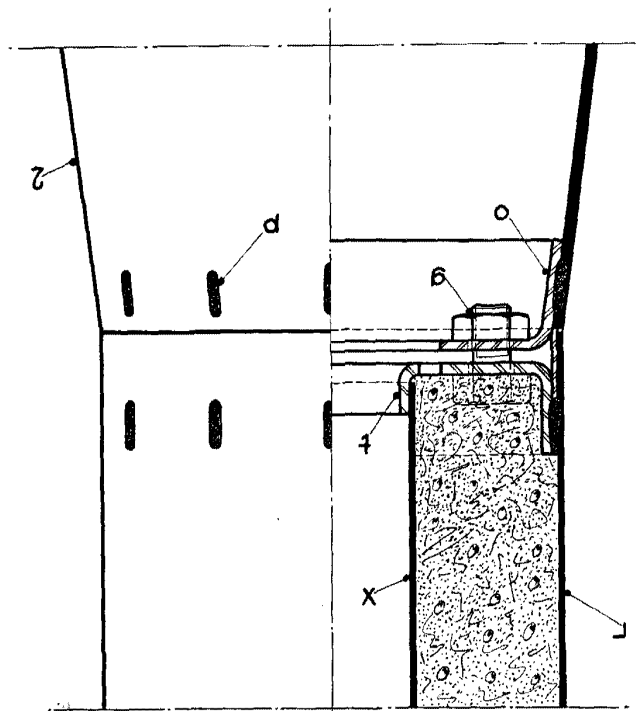


Fig VII

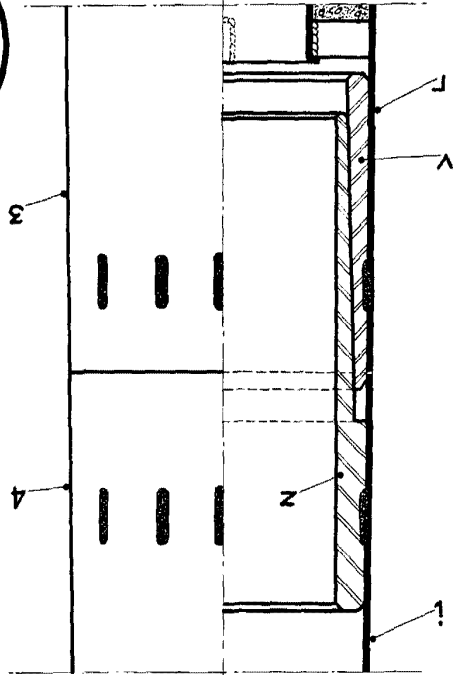
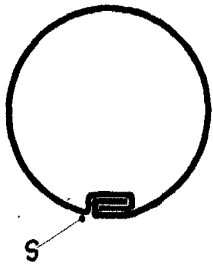


Fig IX



2

253681