



253664



y proporcionan, como resultado industrial, tambores dotados, sobre sus similares, de las siguientes ventajas:

a.- Son de gran simplicidad y, por lo tanto, de fácil construcción.

10 b.- Aportan la posibilidad de reducir al mínimo la flecha, ya que pueden emplearse los largueros en cantidad y dimensiones proporcionales a la anchura y peso de la puerta.

15 c.- Resultan fáciles de trasladar, pues es posible desmontarlos totalmente.

d.- Son fáciles de montar e instalar en obra.

20 e.- Posibilitan la construcción y realización de puertas arrollables de grandes dimensiones, sin que ello dificulte su funcionamiento, ni actúe en perjuicio del tambor que la sostiene.

25 Los perfeccionamientos que se preconizan tienden a posibilitar la construcción de tambores de gran longitud a base de disponer un eje longitudinal, o tramos de eje extremos, apoyados y fijos sobre soportes acoplados a los muros o columnas, yendo sobre este eje, o tramos de eje, unos soportes cilíndricos y unos anillos de unión determinando base para la aplicación de unos largueros longitudinales periféricos que forman la superficie discontinua externa del tambor.

30 En el adjunto plano se ha representado, en dos variantes, una forma de ejecución de la invención.

La figura 1 representa una sección de un tambor con soportes intermedios.

35 La figura 2 representa una sección transversal del mismo.

253664



La figura 3 representa una sección longitudinal de un tambor sin soportes intermedios.

40 Como puede apreciarse, los perfeccionamientos se contraen en la variante de las figuras 1 y 2, a disponer un eje (1), fijado por sus extremos sobre los soportes (2) y (3), quedando retenido por los tornillos de aprieto (4) y (5), estando estos soportes recibidos en los muros (6) y (7), yendo sobre este eje unos soportes de pestaña cilíndrica (8) y (9) y otros intermedios (10), cuyos núcleos  
45 van a fricción suave sobre dicho eje, y unos aros de unión (11), abiertos y sin contacto con el eje, estando la periferia de estos soportes y de estos aros dotada de entrantes en los que encajan unos largueros (12) que determinan una superficie cilíndrica discontinua, pero suficiente para  
50 que sobre ella se efectue el arrollamiento de la puerta.

El número y disposición de los soportes intermedios (11) depende de las características de la puerta.

En ciertos casos conviene que no haya soportes intermedios y entonces el montaje se realiza como se indica en la figura 3 en la que se ve que el eje se ha reducido a dos tramos (13) y (14), fijados en los soportes (15), yendo sobre estos tramos los soportes cilíndricos extremos (16) y (17), siendo todos los elementos intermedios anillos de unión (18).

60 Descrita suficientemente la invención, así como la manera de realizarla prácticamente, debe hacerse constar que la misma es susceptible de cualesquiera modificaciones de detalle que no alteren su fundamento.

-- **NOTA** --

65 Los puntos de invención propia y nueva que se

253664



presentan para que sean objeto de esta patente de invención, en España, por veinte años, son los siguientes:

70 1ª.- Perfeccionamientos en los tambores para puertas arrollables, caracterizados porque, sobre un eje fijado por sus extremos a peanas montadas sobre los muros, van dos elementos extremos cuyo núcleo apoya a fricción suave en el eje y que presentan pestaña cilíndrica, yendo, a lo largo del eje apoyos o soportes intermedios análogos a estos elementos y otros anillos de unión que son aros de 75 pestaña cilíndrica, estando dotados, tanto los soportes como los aros, en su periferia, de entranques en los que encajan largueros longitudinales determinando así una superficie cilíndrica discontinua, pero suficiente para el arrollamiento.

80 2ª.- Perfeccionamientos en los tambores para puertas arrollables, caracterizados porque los elementos extremos descritos en anterior reivindicación van, eventualmente, solamente en los extremos del tambor, siendo reducido el eje a los dos tramos finales, y los elementos 85 intermedios son anillos de unión, estando el resto del tambor constituido como se ha descrito en la reivindicación primera.

90 3ª.- "PERFECCIONAMIENTOS EN LOS TAMBORES PARA PUERTAS ARROLLABLES".

90 Así y como se ha descrito en la memoria que antecede, representado en el dibujo que se acompaña y para los fines que se han especificado y consta de cuatro hojas escritas a máquina por una sola cara.

Madrid, 25 de Noviembre de 1939

D. Guillermo Torres Rodriguez

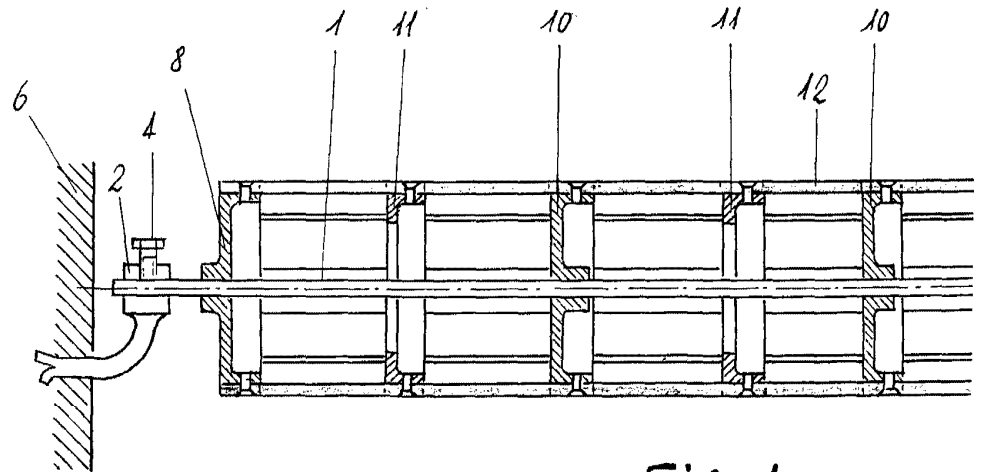


Fig. 1

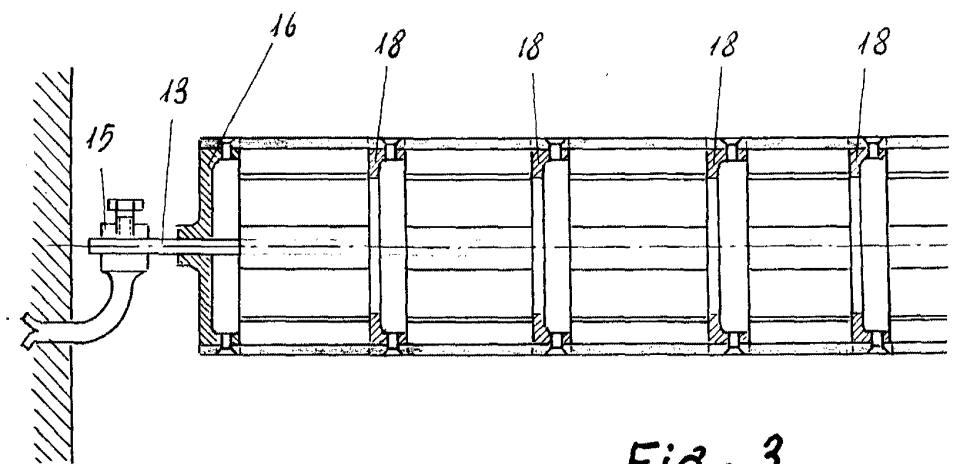
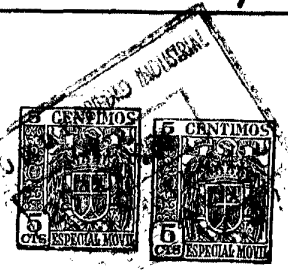


Fig. 3

Escala variable.

Hoja única.



253664

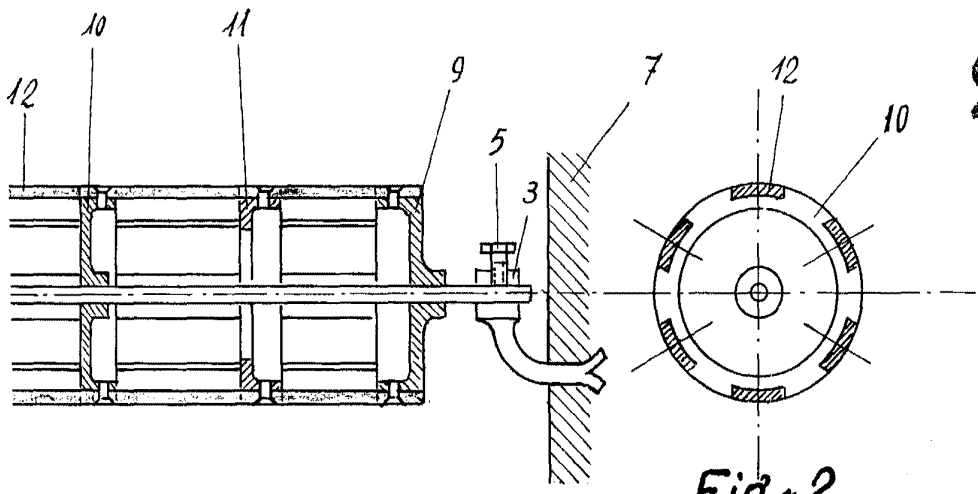
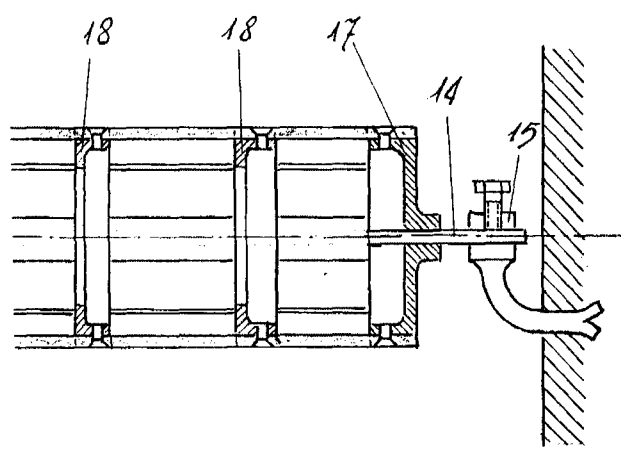


Fig. 2



*[Handwritten signature]*