



ESPAÑA

(10) ES	(11) NUMERO	(10) Y
(21)	253581	
(22)	FECHA DE PUBLICACION	
	14 OCT 1980	

MODELO DE UTILIDAD 16 DIC. 1980

(30) PRIORIDADES:	(32) FECHA	(33) PAIS	
(31) NUMERO		

(47) FECHA DE PUBLICACION	(51) CLASIFICACION INTERNACIONAL	
	B 65 B 11/60

(54) TITULO DE LA INVENCIÓN	
"DISPOSITIVO PERFECCIONADO PARA EL LLENADO DE SOBRES"

(71) SOLICITANTE (ES)
ROVEMA IBERICA, S.A.

BOMICILIO DEL SOLICITANTE
Onésimo Redondo, 147-161 - SABADELL (Barcelona)

(72) INVENTOR (ES)

(73) TITULAR (ES)

(74) REPRESENTANTE
D. MIGUEL FERNANDEZ-LOAYSA PINZON

JJ/ez Ref. 8.439

1 La presente memoria descriptiva tiene como -
fin la declaración del objeto sobre el que ha de recaer el privi-
legio de explotación industrial y comercial, exclusivo en el te-
rritorio nacional, de un Modelo de Utilidad, de acuerdo con la vi-
5 gente Legislación sobre Propiedad Industrial, que como el enuncia-
do indica se trata de "DISPOSITIVO PERFECCIONADO PARA EL LLENADO
DE SOBRES".

Con este título se hace referencia al meca-
nismo especial y automático con que deben ser equipadas las máqui-
10 nas de envasado.

En estas máquinas, con preferencia, en las que
la misma máquina conforma el sobre contenedor del producto a expen-
der, construido a partir de una lámina plana termosoldable en el
mismo proceso de envasado, antes de ser cargado el producto den-
15 tro del sobre ya totalmente construido, o al menos conformado en
"V", se debe de asegurar que las dos láminas que conforman el so-
bre sean retiradas para que el embudo en que concluye el mecanis-
mo dosificador incida en el interior de la cavidad conformada --
con la lámina.

20 Este mecanismo consigue una regularidad en -
el proceso automático que difícilmente se obtendría sin su inter-
vención; por otra parte evita totalmente las pérdidas del produc-
to a envasar en este proceso, razón por lo que le hace realmente
interesante e imprescindible su aplicación en las máquinas de -
25 estas características.

1 máquina soporta en (2) las articulaciones (3) y (4) de los brazos (5) y (6) quienes están también articulados en sus extremos superiores al soporte (7) del apéndice (8) cunifforme.

5 Uno de los brazos , el (5) en la figura (2) posee el pie (9) relacionado con el extremo de una palanca (10) por medio de la biela (11). La mencionada palanca (10), tiene su extremo apoyado en una leva (12) a través de un rodillo (13) obligado a rodar por la superficie lateral de la leva (12) por el esfuerzo recuperador del muelle (14).

10 Conocida la estructuración funcional del invento y su intención se comprende que con el giro de la leva (12) se crea un basculamiento de la palanca (10) alrededor de su articulación fija (15). Este basculamiento es transmitido al pie (9) del brazo (5) por medio de la biela (11).

15 A su vez el cuadrilatero que forman los brazos (5) y (6) conjuntamente con sus articulaciones fijas (3) y (4) y las que poseen sobre el soporte (7), hace que el basculamiento del brazo (5) se traduzca en un movimiento combinado del apéndice (8) siguiendo siempre una postura en la que se mantiene paralelo a si mismo y a su vez va desplazandose hacia la derecha y hacia abajo (según la figura 2).

25 En un movimiento hacia la derecha el apéndice (8) alcanza e iguala su velocidad con la que se desplaza el material de envoltura en la fase de envasado; mientras que con su componente hacia abajo el apéndice cunifforme (8) se introduce entre las dos láminas con que se configura la cavidad contenedora

1 del producto y las repara para que entre ellas se aloje el extre-
mo del embudo por el que surge la ración del producto a envasar.
en el momento que dura la carga.

5 El dispositivo para el llenado de sobres
que se preconiza se ha previsto que las amplitudes del ángulo de
barrido de los brazos (5) y (6) sean variable sin más que variar
el emplazamiento de la articulación de la biela (11) en el extre-
mo del pie 9; para ello dicho pie (9) ofrece una pluralidad de
orificios donde alojar el extremo articulado de la biela (11).

10 Cabe comprender que la máquina de envasa-
do automático equipada con este dispositivo tiene asegurada una
rentabilidad mayor porque no hay atascos posibles de la evacua-
ción del producto a envasar así como se elimina totalmente el
riesgo de derramas.

15 Descrita suficientemente la naturaleza -
del presente invento así como su realización industrial, sólo -
cabe añadir que en su conjunto y partes constitutivas es posible
introducir cambios de forma, materia y disposición, sin salirse
del cuadro del invento, en cuanto tales alteraciones no supongan
20 variación sustancial del mismo.

25 El solicitante, al amparo de los Convenios
Internacionales sobre Propiedad Industrial, se reserva el dere-
cho de extender la presente demanda a los países extranjeros si
fuera posible, reivindicando la misma prioridad de la presente
solicitud.

N O T A

El Modelo de Utilidad que se solicita por veinte años para España, de acuerdo con la vigente Legislación sobre Propiedad Industrial, deberá recaer sobre "DISPOSITIVO PERFECCIONADO PARA EL LLENADO DE SOBRES", en todo de acuerdo con las siguientes:

R E I V I N D I C A C I O N E S

1.- Dispositivo perfeccionado para el llenado de sobres, en máquinas de envasado automático, caracterizado porque se asegura la apertura de las láminas o sobres que contendrán el producto a envasar ya que un apéndice uniforme separa las láminas que configuran la cavidad receptora del producto, acompañándolas abiertas en la línea de la máquina hasta aproximarse al emplazamiento de la boca de carga del producto, donde ésta se introduce en la cavidad asegurando una perfecta carga del producto en el interior de la cavidad.

2.- Dispositivo perfeccionado para el llenado de sobres, en máquinas de envasado automático de acuerdo con la anterior reivindicación, caracterizado porque el apéndice uniforme está emplazado en una prolongación de un lado de un paralelogramo articulado, uno de cuyos lados está dotado de un movimiento alternativo basculante, al estar relacionado con la superficie lateral de una leva giratoria a través de una biela y una palanca, teniendo dicho paralelogramo dos vértices de su articulación fijos formando un lado paralelo al portador del

1 apendice uniforme, todo ello dispuesto de manera que al girar la
mencionada leva cree un movimiento combinado del apéndice compues-
to por dos componentes, uno de desplazamiento para acondicionar -
su movimiento al de arrastre del material de envoltura y otro ---
5 transversal a este mismo para que en su incidencia abrir los ex-
tremos de la lámina o la boca del sobre.

3.- "DISPOSITIVO PERFECCIONADO PARA EL
LLENADO DE SOBRES"

Según queda sustancialmente descrito
10 en la presente memoria descriptiva que consta de siete hojas me-
canografiadas por una sola cara acompañadas de sus correspondien-
tes dibujos.

Madrid,

114 OCT 1980

El Agente Oficial.

MIGUEL FERNANDEZ - LOANCA PINZON
P. P.

15

20

25

Fig. 2

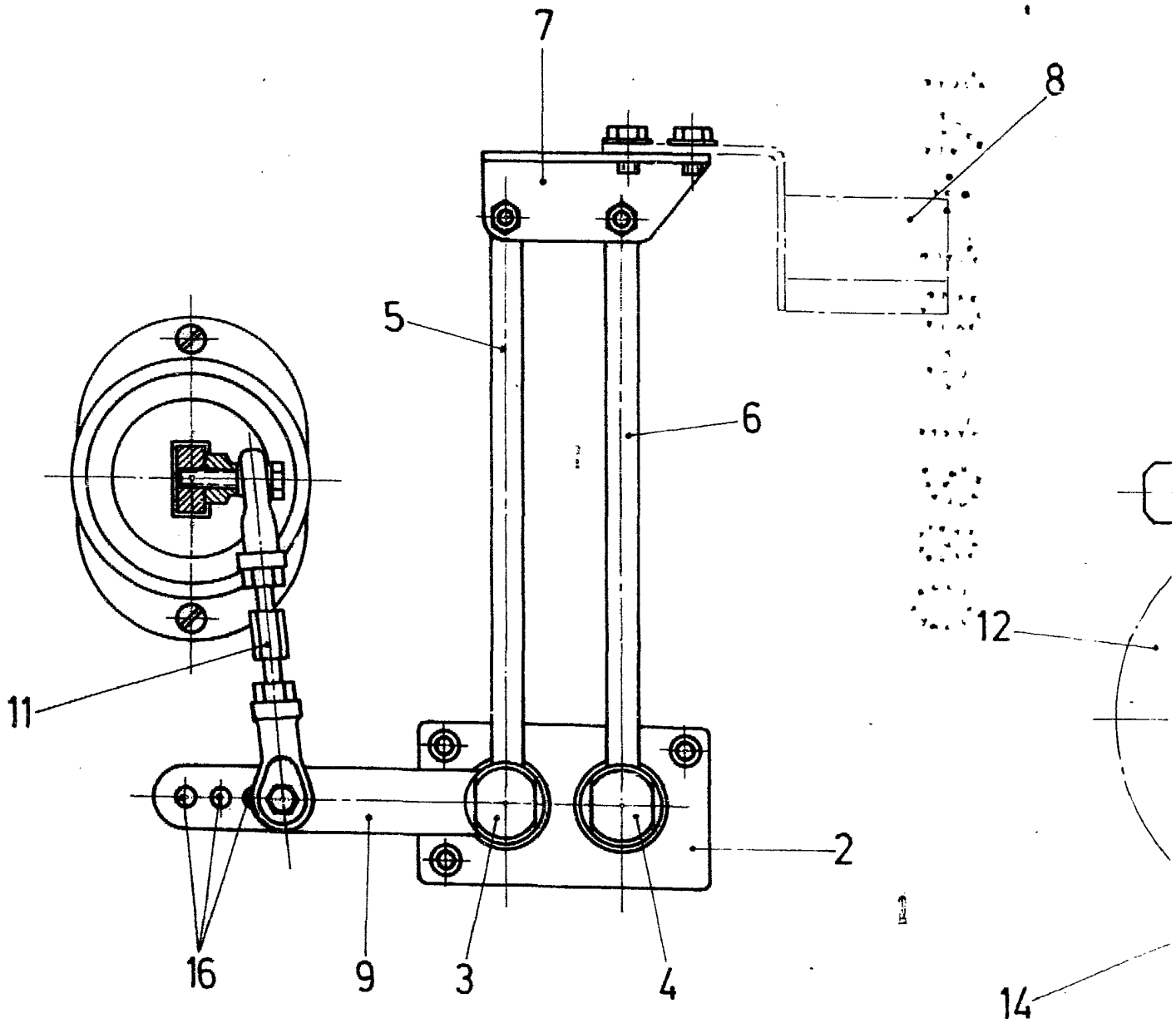
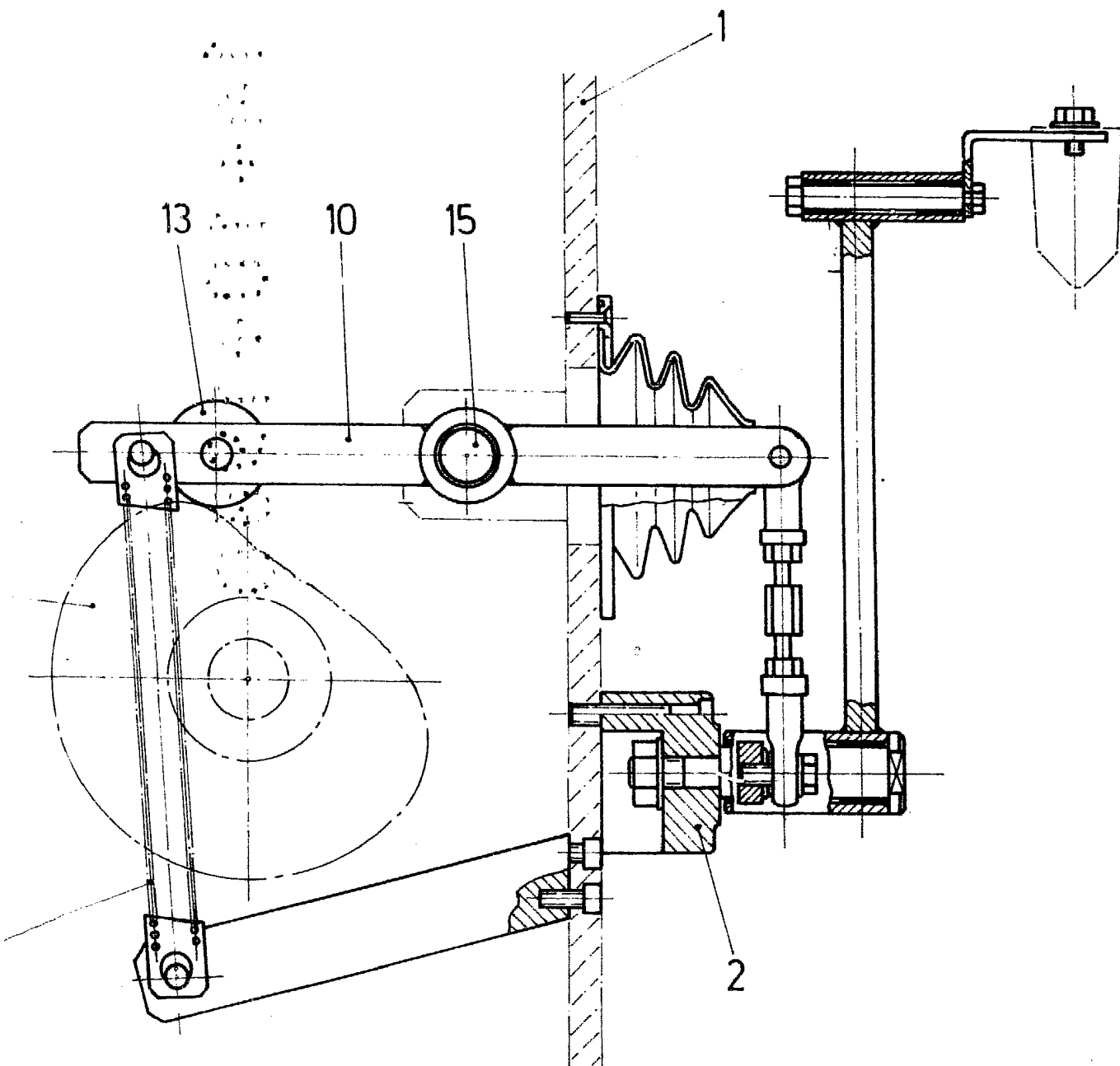


Fig. 1



Escala variable

Madrid 14 OCT. 1980

El Agente Oficial

MIGUEL FERNANDEZ LOYSA PINZON
P. P.