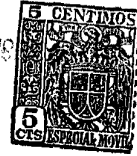


30 NOV. 19



P A T E N T E 253580
D E
I N T R O D U C C I O N

a favor de Don ANDRÉS CARBONELL SILLES, de nacionalidad española, residente en Barcelona, Avda. de la Luz, 46, por "APARATO ELÉCTRICO PARA MASAJE".

- . -

MEMORIA DESCRIPTIVA

La presente invención se refiere a un aparato eléctrico para masaje.

- Este nuevo aparato para masaje presenta la particularidad esencial de que su superficie activa de aplicación sobre el cuerpo del usuario resulta calorifugada
5. al propio tiempo que a través de rejillas u orificios previstas en ella con irradiados rayos infrarrojos, con lo cual el cuerpo recibe con este aparato un doble tratamiento a base de masaje e irradiaciones caloríficas de
10. infrarrojos, lo que representa una notable mejora con res-

10 NOV 70

253580



pecto de los aparatos existentes hoy en día en el mercado y con los que solamente es factible obtener la presión sobre los músculos o partes del cuerpo a tratar.

5. Se comprende que con esta combinación de presión, calor y rayos infrarrojos, los tratamientos terapéuticos a que se somete el cuerpo del usuario son mucho más completos y eficaces, consiguiendo la cura y profilaxis de numerosas enfermedades, entre las que pueden citarse principalmente la obesidad, el reumatismo, lumbago, transtornos del sistema circulatorio, y otras muchas.

101 El aparato comprende un cuerpo soporte, provisto de una pluralidad de elementos de masaje aptos para entrar en contacto con la superficie del cuerpo donde se desea aplicar su acción, y de una pluralidad de aberturas pasantes, detrás de las cuales se encuentra un dispositivo
15. eléctrico generador de calor y de radiaciones infrarrojas, situado enfrente de una superficie reflectante para las radiaciones producidas por dicho generador, y provisto de medios de conexión a una red de alimentación, estando el
20. conjunto encerrado en una caja de material aislante, adecuada para su manejo con una mano.

25. En una realización preferida del invento, al cuerpo exterior consiste en una placa de resina sintética provista de una pluralidad de salientes convexos y de una rejilla que se extiende en al menos una parte de la superficie comprendida entre dichos salientes.

El generador de calor y de radiaciones puede estar formado por un hilo de resistencia espiralado sobre

10 NOV



253580

un soporte flexible, resistente al calor y aislante, montado a modo de trama espaciada sobre una urdimbre clara, asimismo resistente al calor, estando los extremos de esta resistencia conectados a medios externos de conexión y/o control.

5.

Como superficie reflectante es ventajoso el empleo de una placa metálica pulimentada y provista de un revestimiento filtrante que permite el paso exclusivo de las radiaciones de la banda deseada del espectro infrarrojo, por ejemplo una placa de aluminio oxidada anódicamente y que lleva depositado en los espacios de la macroestructura oxidada, un pigmento en correspondencia con la banda deseada del espectro infrarrojo.

10.

Con el fin de facilitar la explicación, se acompaña a la presente memoria una lámina de dibujos en la que se ha representado un caso de realización, que se cita a título de ejemplo, no limitativo del alcance del invento,

15.

En los dibujos:

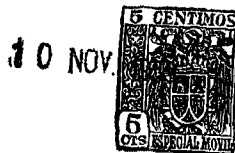
20.

La figura 1 indica en sección alzada este nuevo aparato para masaje, la figura 2 ilustra el detalle del montaje del soporte de la resistencia calorífica de infrarrojos, y

25.

la figura 3 manifiesta en perspectiva la formación de este soporte atérmano y aislante.

Consiste el aparato en cuestión en una caja -1- cerrable mediante una tapa -2-, con la particularidad de presentar esta caja en forma apta para ser cogida con



253580

la mano: La cara externa de dicha tapa es la superficie activa del aparato mediante la cual se efectúa la presión sobre el cuerpo, para lo que presenta elementos salientes -3- de configuración convexa que interiormente comprenden respectivas oquedades -4- cóncavas.

5.

Entre saliente y saliente se hallan practicados en la tapa -2- orificios -5- que determinan rejillas por las que salen al exterior los rayos infrarrojos y el calor despedido por la resistencia -6- instalada en el interior de la caja. Esta resistencia está formada por un

10.

hilo metálico apropiado montado helicoidalmente sobre un soporte -7- aislante y resistente al calor, por ejemplo un cordón de fibra de vidrio, el cual presenta una configuración longitudinal cilíndrica y es doblado en zig-zag

15.

según tramos paralelos, formando una trama que es sostenida por una urdimbre espaciado -8- también de material aislante y refractorio.

Este emparrillado calefactor e irradiador de rayos infrarrojos es fijado lateralmente en pilarillos -9- solidarizados al fondo -10- de la caja. Asimismo en estos pilarillos y respaldando a la citada resistencia se encuentra instalada una superficie reflectante -11- constituida por una placa de aluminio oxidada anódicamente en su cara activa -12-, en cuya cara se deposita un pigmento en correspondencia con la banda deseada del espectro infrarrojo, a modo de revestimiento filtrante -13-.

25.

En la caja -1- del aparato se hallan montados dispositivos de enchufe macho -14- para la toma de corrien-

10 NOV. 1941



253580

te, y en caso dado medios de control indicadores del funcionamiento del aparato (no representados en los dibujos).

Se comprende que la caja estará fabricada con un material de propiedades aislantes y resistente el calor,

5. empleando ventajosamente, por su gran ligereza, resinas sintéticas.

La fijación del panel portarresistencia se confía a tuercas -15- atornilladas axialmente en los pilari-
llos soporte -9-, lo cual permite, en un momento dado, re-

10. cambiar dicho panel o bien retirarlo para la reparación en caso de avería en la resistencia -6-.

La invención, dentro de su esencialidad, puede ser llevada a la práctica en otras formas de realización que difieran en detalle de la indicada a título de ejemplo

15. a las cuales alcanzará igualmente la protección que se recaba. Podrá, pues, construirse en cualquier forma y tamaño, con los medios y materiales más adecuados, por quedar todo ello comprendido en el espíritu de las reivindicaciones.

- . -

N O T A

20. Se reivindica como objeto de la presente patente de introducción:

1. Aparato eléctrico para masaje, caracterizado porque comprende un cuerpo soporte provisto de una cara

10 NOV. 1954



253580

- exterior de la que sobresalen una pluralidad de elementos de masaje aptos para entrar en contacto con la superficie del cuerpo donde se desea aplicar su acción, y de una pluralidad de aberturas pasantes, detrás de las cuales se encuentra un dispositivo eléctrico generador de calor y de radiaciones infrarrojas, situado enfrente de una superficie reflectante para las radiaciones producidas por dicho generador, y provisto de medios de conexión a una red de alimentación, estando el conjunto encerrado en una caja de material aislante adecuada para su manejo con una mano.
- 5.
- 10.
2. Aparato eléctrico para masaje, según la reivindicación 1, caracterizado porque el cuerpo exterior consiste en una placa de resina sintética provista de una pluralidad de salientes convexos y de una rejilla que se extiende en al menos una parte de la superficie comprendida entre dichos salientes.
- 15.
3. Aparato eléctrico para masaje, según la reivindicación 1, caracterizado porque el generador de calor y de radiaciones infrarrojas está constituida por un hilo de resistencia espiralado sobre un soporte flexible, resistente al calor y aislante, montado a modo de trama espaciada sobre una urdimbre clara, asimismo resistente al calor, estando los extremos de esta resistencia conectados a medios externos de conexión y/o, control.
- 20.
4. Aparato eléctrico para masaje, según la reivindicación 1, caracterizado porque la superficie reflectante está constituida por una placa metálica pulimentada y provista de un revestimiento filtrante que deja pasar
- 25.

253580

10 NOV. 1959



exclusivamente las radiaciones de la banda deseada del espectro infrarrojo.

5. Aparato eléctrico para masaje, según las reivindicaciones 1 y 4, caracterizado porque la citada superficie reflectante está constituida por una placa de aluminio oxidada anódicamente y que lleva depositado en los espacios de la macroestructura oxidada, un pigmento en correspondencia con la banda deseada del espectro infrarrojo.

10. 6. Aparato eléctrico para masaje, según cualquiera de las reivindicaciones precedentes, caracterizado porque el conjunto de generador y placa reflectante está fijado mediante unos pilarillos al fondo de la caja del aparato, de manera que la resistencia queda enfrentada a la rejilla del cuerpo exterior, desarrollado como tapa para dicha caja.

15. 7. Aparato eléctrico para masaje.

La presente memoria consta de siete hojas foliadas, escritas a máquina por una sola cara.

Barcelona, a 10 de noviembre de 1959

Andrés CARBONELL SILLES

p.a.

Fig. 1

253580

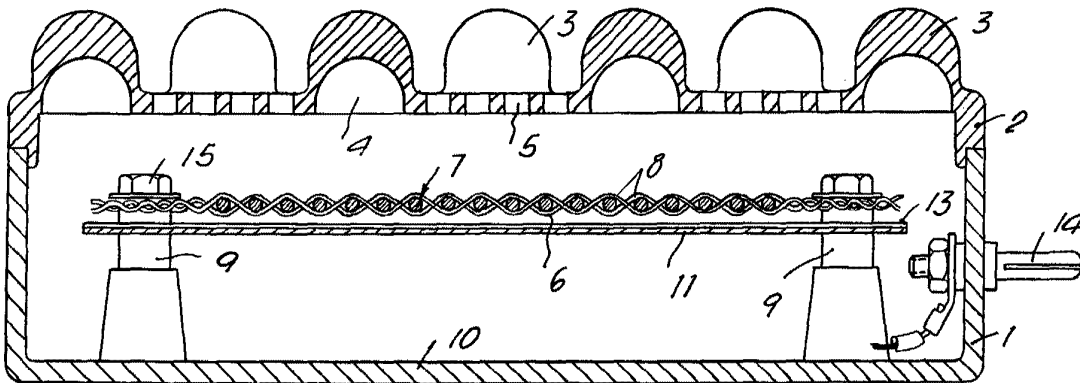


Fig. 2

10 NOV. 1959

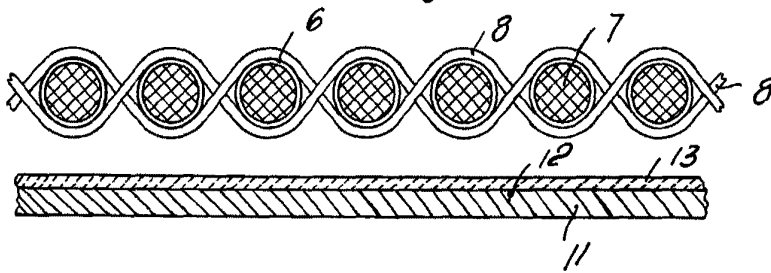
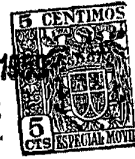
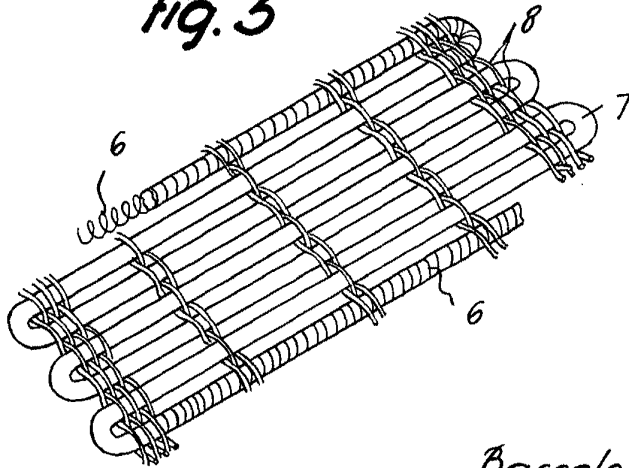


Fig. 3



Barcelona, 10 Noviembre 1959
Andrés Carbonell Siles
p.a.