



253473

MEMORIA DESCRIPTIVA

de la Patente de Introducción, por 10 años, solicitada a favor de INDUSTRIAS RIPOLL, S. A., de nacionalidad Española y constituida de acuerdo con las Leyes Españolas, residente en REUS ( Tarragona ), calle de Próspero Bofarull s/n., por:  
" UNA MECANISMO VALVULAR AUTOMATICO PARA CAMARAS DE RUEDAS NEUMATICAS ".

La presente Patente de Introducción, tiene por objeto garantizar el derecho a la fabricación y explotación exclusiva en España, de un mecanismo valvular automático para cámaras de ruedas neumáticas .

5 Los mecanismos valvulares automáticos conocidos hasta la fecha y empleados en el cierre de las cámaras de ruedas neumáticas, padecen del defecto de que la válvula propiamente dicha establecida en un vástago axialmente desplazable, algunas veces no se asienta de una manera completa sobre la arandela o pieza que actúa de asiento de válvula, por lo cual el  
10 cierre es imperfecto, escapándose el aire y obligando a cambiar el conjunto del mecanismo.

Con el mecanismo objeto de la presente Patente de Introducción, se subsana este inconveniente al establecerse un  
15 sistema de guía del vástago que lleva la válvula con lo cual



ésta siempre se dispone completamente plana sobre su asiento, efectuando un contacto circular perfecto que asegura el cierre de la misma.

Se caracteriza pues esencialmente este mecanismo porqué la parte inferior del vástago que lleva la válvula es cilíndrica y presenta dos rebajes laterales paralelos que determinan dos caras planas diametralmente opuestas, completándose el conjunto con un casquillo establecido contra unas arandelas de apoyo, vinculadas a la arandela de cierre sobre la que se asienta la válvula y presentando este casquillo una superficie circular con una escotadura central de sección sensiblemente igual a la del extremo inferior del vástago de la válvula, el cual desliza precisamente por esta escotadura que le sirve de guía, obligándole a desplazarse siempre en línea recta y obligando a la válvula a asentarse siempre de plano en la arandela de asiento.

En los dibujos de la hoja adjunta y a título de ejemplo, se representa un caso particular de realización práctica del mecanismo valvular automático objeto de la presente Patente de Introducción, mostrando la figura 1, una vista de conjunto, la figura 2, un alzado del vástago y un corte del mismo por la línea AB, la figura 3, un alzado y planta del casquillo guía y la figura 4, las tres arandelas que forman el cierre de la válvula.

Siguiendo los diseños vemos el mecanismo valvular constituido por una envolvente cilíndrica -1-, roscada exteriormente y provista de las correspondientes tuercas -2- y -3- y una base -4- para sujetarse a la arandela plana -5- de protección de la cámara.

En el interior del cuerpo cilíndrico -1- se desplaza el vástago



tago -6- que lleva una parte roscada -7- en la que se rosca la tuerquecita espiga -8-. En la parte inferior del vástago -6- se halla la válvula cónica -9- y a continuación de ésta sigue el vástago -10- cuya sección queda perfectamente vista en -11-. En el interior del cuerpo de válvula queda dispuesto además el casquillo guía -12- y la arandela de cierre -13-. El casquillo -12- presenta las patas -13- ligeramente abiertas para fijarse contra la pared interna -15- del cuerpo -1- y una base -16- provista de la escotadura -17- cuya sección coincide con la -11- obligando al vástago -6- a desplazarse siempre en línea recta, de manera que la válvula cónica -9- se asiente siempre de plano contra el canto de la arandela de cierre -13- que, a su vez, se apoya en el soporte circular -18-. Un tapón velo -19- completa el conjunto.

60 Se fabricará el mecanismo descrito, con los materiales apropiados a cada uno de los elementos que lo integran, variando sus dimensiones, forma y acabado y en general, cuantos detalles no alteren, cambien o modifiquen su esencialidad.

===== N O T A =====

Se reivindica como objeto de esta Patente:-

65 1ª.- Un mecanismo valvular automático para cámaras de ruedas neumáticas, que esencialmente se caracteriza porqué el vástago que lleva la válvula propiamente dicha se continúa por detrás de ésta en una prolongación de sección sensiblemente rectangular, obtenida por chaflanado del cilindro, que constituye el vástago prolongación, que es guiado por una escotadura sensiblemente de la misma sección, establecida en la base de un casquillo circular provisto de tres patas de apoyo, el cual actúa de guía, obligando a que el desplazamiento axial del vástago sea siempre en línea recta y a que la válvula

253473



75 se coloque siempre completamente de plano, sobre el canto de las arandelas de cierre.

2º.- Un mecanismo valvular automático para cámaras de ruedas neumáticas .

80 Consta la presente memoria descriptiva de cuatro hojas foliadas y escritas por una sola cara.

Barcelona, 14 de Noviembre de 1959.

P. A.



Fig. 1

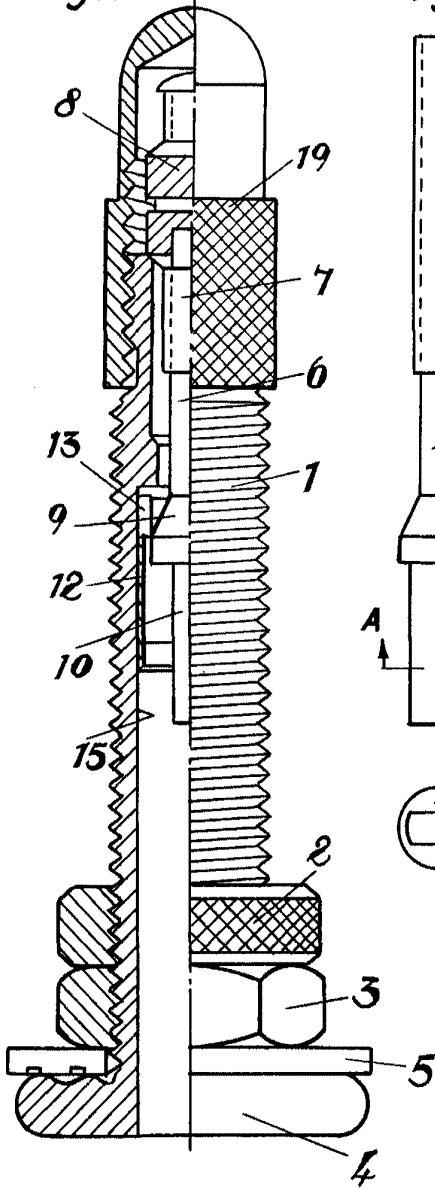


Fig. 2

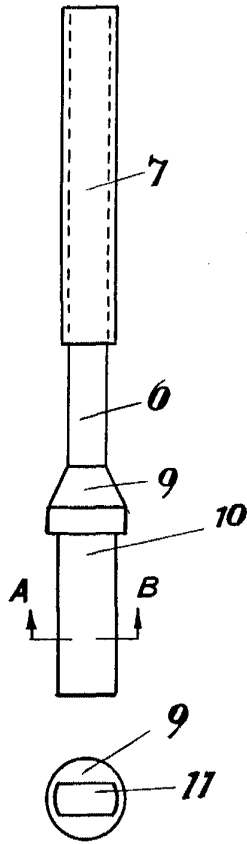


Fig. 3

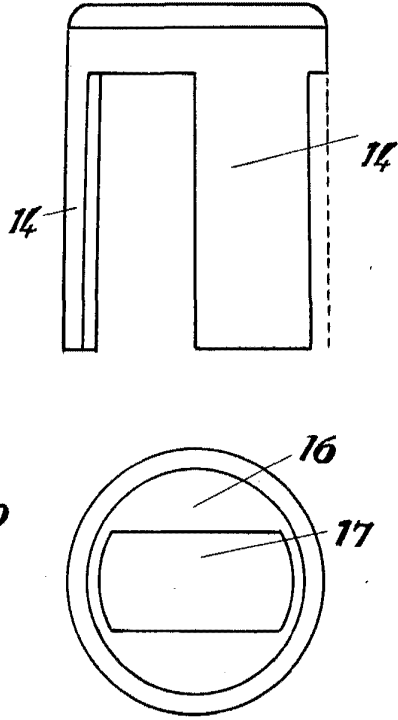
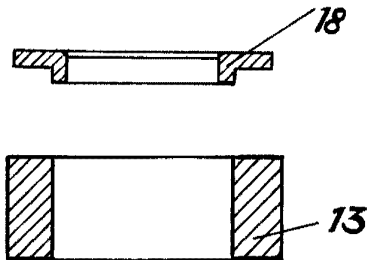


Fig. 4



14 Diciembre 68

Escala variable.