



ESPAÑA

ES

11

21

NUMERO

253.442

(8)

22

FECHA DE PRESENTACION

19-10-79

(3)

16 MAYO 1981

MODELO DE UTILIDAD

30 PRIORIDADES:	32 FECHA	23 PAIS
31 NUMERO		
P 28 45 608.8	19 de octubre de 1.978	República Federal Alemana

47 FECHA DE PUBLICIDAD	51 CLASIFICACION INTERNACIONAL
	H01R 9/16

54 TITULO DE LA INVENCIÓN
BORNE EN FILA DE CONDUCTORES DE PROTECCION PARA UN CARRIL SOPORTE

71 SOLICITANTE (S)
SIEMENS AKTIENGESELLSCHAFT, de Berlin y München

DOMICILIO DEL SOLICITANTE
Wittelsbacherplatz 2, D-8000 München 2, República Federal Alemana

72 INVENTOR (ES)
Dieter Beyer, Ing.

73 TITULAR (ES)

74 REPRESENTANTE
D. JOSE MIGUEL GOMEZ-ACEBO Y POMBO

El presente Modelo de Utilidad se refiere a un borne en fila de conductores de protección, para carriles soporte con perfil en forma de sombrero que puede aprisionarse, centrándose, en alojamientos para el borde del carril soporte, mediante estribos de tracción y mediante estribos de presión que van en contrasentido, dispuestos en una carcasa de material aislante.

Según éste principio trabaja un borne en fila de conductores de protección propuesto ya en otro lugar (DE-PS 26 15 134). El centraje se logra mediante una pieza angular que se ciñe contra el lado frontal del borde del carril soporte y presiona el carril soporte firmemente en el brazo opuesto. Allí donde presiona la pieza angular, el carril soporte se abraza y sujeta además un borde de un brazo del borne en filo. También los bornes en filo de conductores de protección se disponen frecuentemente en carcasas de material aislante (DE-GM 77 36.440).

En éste conocido borne en fila el principio de centraje anteriormente expuesto, se emplea en ambos lados por cuanto que los alojamiento para el borde del carril soporte presentan cantos oblicuos respecto al perfil del borde del carril soporte. Uno de éstos bornes en fila se centra al atornillarse, o sea al apretarse los estribos de tracción y presión.

Sin embargo es condición que el borne en fila se ponga de manera que cada canto caiga en cada caso sobre un borde del carril.

La invención se fundamenta en el cometido de desarrollar un borne en fila que se centra en forma suave y segura al ponerse sobre el carril soporte, o sea antes de que se apriete, y en que también al tratarse de carriles soporte con anchos algo diferentes, se logra durante el montaje una segura retención y así pues una buena toma de contacto al apretarse.

La solución del cometido expuesto consiste en que la carcasa presenta por lo menos una conformación elástica que entra en la zona de los alojamientos de los estribos de tracción y presión que van

5. en contrasentido. Un semejante borne en fila, especialmente un borne en fila de conductores de protección, presenta la ventaja de que puede ponerse sencillamente sobre el carril soporte por arriba, ligeramente la deado oblicuamente hacia abajo, y con ello enclavarse guiado suavemente pero con seguridad. Es esencial que debido a ello se logra también un centraje automático aún cuando los bordes de los alojamientos para los bordes del carril no se cojan ambos con seguridad.

10. Los alojamientos para los bordes del carril soporte pueden estar dotados de modo en el conocido de cantos oblicuos respecto al perfil del borde del carril. Debido a ello puede insertarse fácilmente e introducirse en un alojamiento bornes en fila aproximados también oblicuamente por arriba al borde del carril, a un ángulo respecto a la horizontal, ya que el alojamiento se halla entonces más hacia la horizontal. Además de esto se logra el conocido efecto de centraje adicional al tensarse los estribos de reacción y presión. Ambas medidas juntas producen en lo referente a seguridad y confort de manejo más que la suma de las medidas individuales.

15. La carcasa puede estar formada por las mitades de material sintético que presentan lugares de unión según el principio de espiga y agujero, para encastrar entre sí las mitades de carcasa. Con esto es eficaz entonces en cada lado marginal de un carril soporte a coger, un soporte que produce ya un centraje especialmente seguro al sobreponerse el borne. Además de esto dos mitades de carcasa iguales favorecen la fabricación racional.

20. El estribo de tracción puede estar desarrollado con perfil lateral frontal en forma de U con el dorso situado arriba, que en su dorso guía a un tornillo que sienta sobre el estribo de presión. Resulta una fabricación esencialmente sencilla y un fácil montaje si el estribo de presión está desarrollado con perfil lateral frontal en forma de U con dorso abombado hacia arriba y presenta por debajo de la lí-

25.

30.

nea del dorso uno escotes en los que están enganchados los cuerpos presores.

5. Si el estribo de tracción presenta escotes laterales con cantos oblicuos cuyos extremos están doblados hacia dentro tanto que puede sentar sobre ellos el estribo de presión, se facilita el montaje. Además se protege la carcasa deterioro al apretarse excesivamente el estribo de presión y el estribo de tracción cuando no está introducido un carril soporte.

10. La invención se aclara detalladamente a base de ejemplos de ejecución reproducidos muy esquemáticamente en el dibujo.

En la fig. 1 se reproduce un borne en fila de conductores de protección, encastrado sobre un carril soporte, en vista lateral, estando abierta la carcasa.

15. En la fig. 2 se representa la vista del borne en cila de la Fig. 1 desde el lado frontal, estando cerrada la carcasa.

En la Fig. 3 se representa una mitad de la carcasa de material sintético del borne en fila de conductores de protección.

En la fig. 4 se representa el estribo de tracción en vista según la Fig. 1.

20. En la Fig. 5 se reproduce el estribo de presión del borne en fila de conductores de protección, con una pieza presora insertada.

En la fig. 6 se representa la vista del estribo de tracción de la fig. 4, pero sin tornillo de presión.

25. El borne en fila de conductores de protección de la fig. 1 para carriles soporte 1 con perfil en forma de sombrero, presenta estribos de tracción 5 y estribos de presión 6 dispuestos en una carcasa 2 con las mitades de carcasa 3 y 4 de material aislante, según se ve en la fig.2. En los alojamientos 7 y 8 del estribo de tracción 5 y del estribo de presión 6 para los bordes de un carril soporte 1 puede

30.

aprimonarse el borne en fila de conductores de protección.

5. La carcasa 2 con las mitades de carcasa 1 y 4 presenta por lo menos una conformación 9 elástica que entra en la zona de los slojamientos 7 y 8 del estribo de tracción 5 y del estribo de presión 6, que van en contrasentido.

10. Los alojamiento 7 y 8 están dotados de modo que el conocido de cantos oblicuos respecto al perfil de los bordes del carril. Mediante esto se facilita la colocación sobre el borde del carril y adicionalmente al efecto de la conformación 9 elástica, se logra un montaje al apretarse al tornillo 10 en el estribo de tracción 5.

15. Si la carcasa 2 está formada por dos mitades 3 y 4 iguales que pueden unirse por ejemplo mediante bordes enchufables, hay a disposición dos conformaciones 9 elásticas para el centrado del borne en filo al encastrarse, según se ve en la fig. 1, el borne en fila puede ponerse mediante los alojamientos 8 y 9 izquierdos más pequeños, sobre el borde izquierdo de un carril soporte, controla la fuerza del resorte 9, y encastrase en los alojamientos derechos sobre el borde derecho del carril soporte. En el borde derecho del carril soporte se ha de suponer otra conformación 9 elástica de la parte de carcasa que se halla por encima del plano del dibujo. Si se deja libre el borne en fila, este se sitúa automáticamente en una favorable posición de apriete sobre el carril soporte 1.

20. En la fig. 3 se representan espigas del borde enchufable 11 y escotes 12 de un borde enchufable.

25. El estribo de tracción 5 está desarrollado en su perfil, visto por el lado frontal, en forma de U y con un dorso situado arriba, como se ve en las fig. 4 ó 6. También el estribo de presión 6 está desarrollado en un perfil, visto por el lado frontal, en forma de U con dorso abombado hacia arriba, presentando debajo de la línea dorsal unos escotes 13 en los que pueden insertarse cuerpos presores 14. En

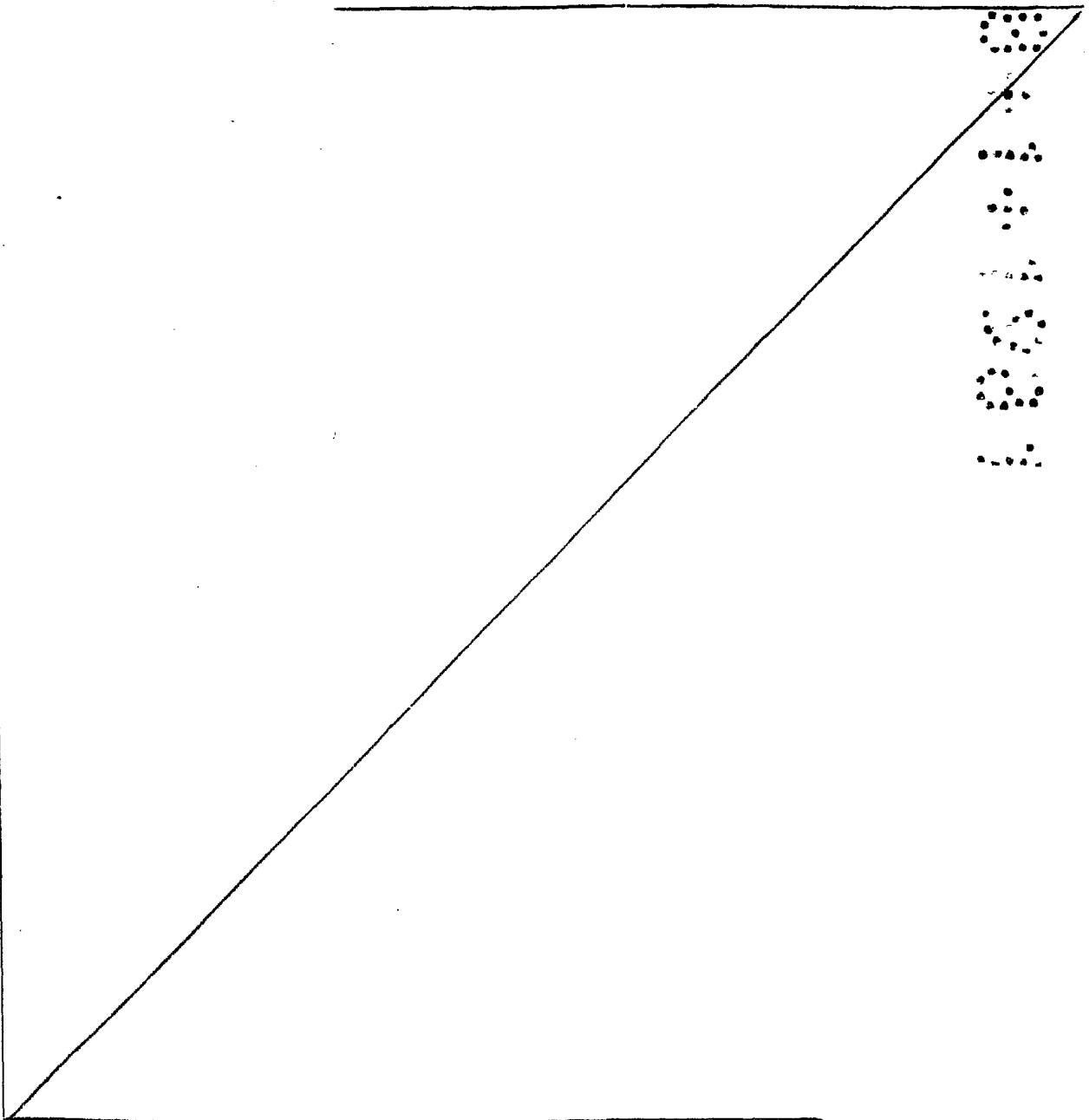
30.

la fig. 5 se ha reproducido insertado únicamente un cuerpo presor 14 para mayor claridad. Si el estribo de tracción 5 presenta a los lados escotes con cantos oblicuos cuyos extremos 15 están doblados según la fig. 2 hacia dentro tanto que sobre ellos puede sentar el estribo de presión 6, se facilita el equipamiento de la carcasa y se protege la carcasa contra deterioro al apretarse el tornillo 10 sin carril soporte.

5.

Descrita suficientemente la naturaleza del invento así como la manera de realizarlo en la práctica, debe hacerse constar que las disposiciones anteriormente indicadas son susceptibles de modificaciones de detalle en cuanto no alteren su principio fundamental.

10.



REIVINDICACIONES

1.- Borne en fila de conductores de protección para un carril soporte, con perfil en forma de sombrero, que se puede aprisionar, centrándose, en alojamientos para el borde del carril soporte, mediante es tribos de tracción y presión que van en contrasentido dispuestos en una carcasa de material aislante, caracterizado porque la carcasa presenta por lo menos una conformación elástica que entra en la zona de los alojamientos del estribo de tracción y del estribo de presión que van en contrasentido.

5.

2.- Borne según la reivindicación 1, caracterizado porque los alojamientos están dotados de cantos oblicuos respecto al perfil del borde del carril.

10.

3.- Borne según la reivindicación 1, caracterizado porque la carcasa está formada por dos mitades iguales que presentan espigas y agujeros.

15.

4.- Borne según la reivindicación 1, caracterizado porque el estribo de tracción está desarrollado con perfil lateral frontal en forma de U con dorso situado arriba.

5.- Borne según las reivindicaciones 1 y 5, caracterizado porque el estribo de presión está desarrollado con perfil lateral frontal en forma de U con dorso abombado hacia arriba, y presenta por debajo de la línea dorsal unos escotes en los que están enganchados los cuerpos presores.

20.

6.- Borne según las reivindicaciones 1 y 5, caracterizado porque el estribo de tracción presenta escotes laterales con cantos oblicuos cuyos extremos están doblados hacia dentro tanto que puede sentar sobre ellos el estribo de presión.

25.

7.- Borne en fila de conductores de protección para un carril soporte, tal y como queda sustancialmente descrito en la presente Memoria e ilustrado en los dibujos adjuntos.

30.

Esta Memoria consta de 7 hojas escritas a máquina por una sola cara.

Madrid,

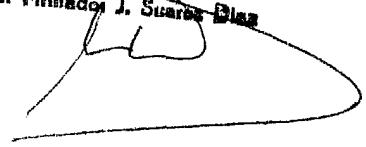
28 ENE. 1901

SIEMENS AKTIENGESELLSCHAFT,

de Berlin y München

J. M. GOMEZ ASEDO Y POMEU

s. s. Firmado: J. Suarez Diaz



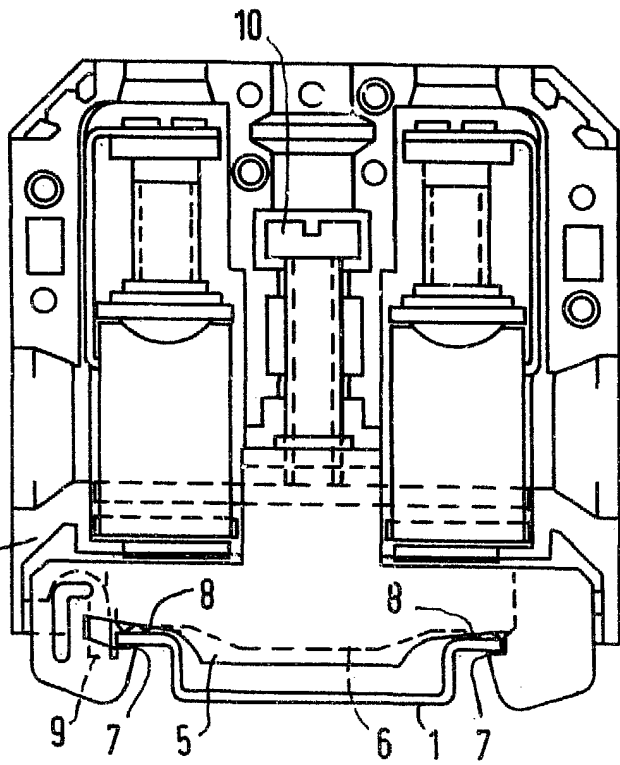


FIG 1



FIG 2

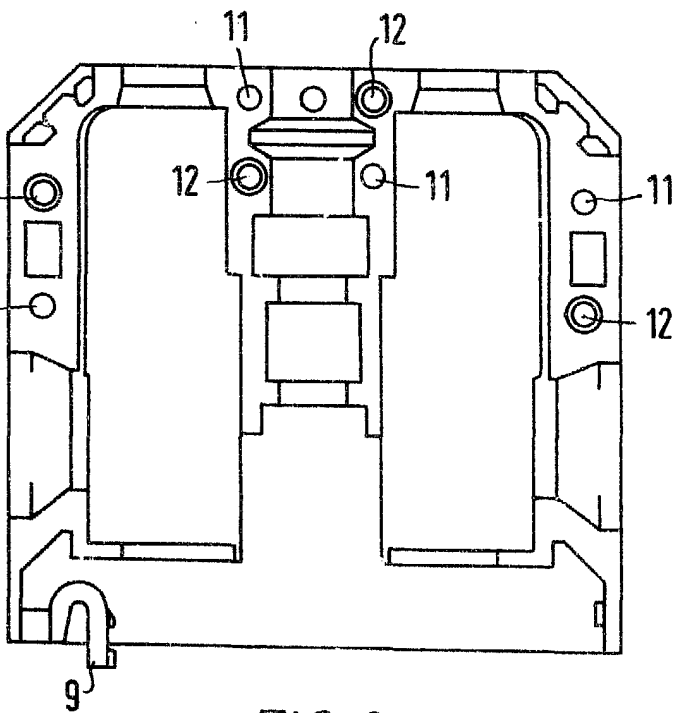


FIG 3

ESCALA
VARIABLE

Madrid 19 OCT. 1970

J. M. BORGES AGUIR Y PUMARIN
de la Oficina de Patentes PAB

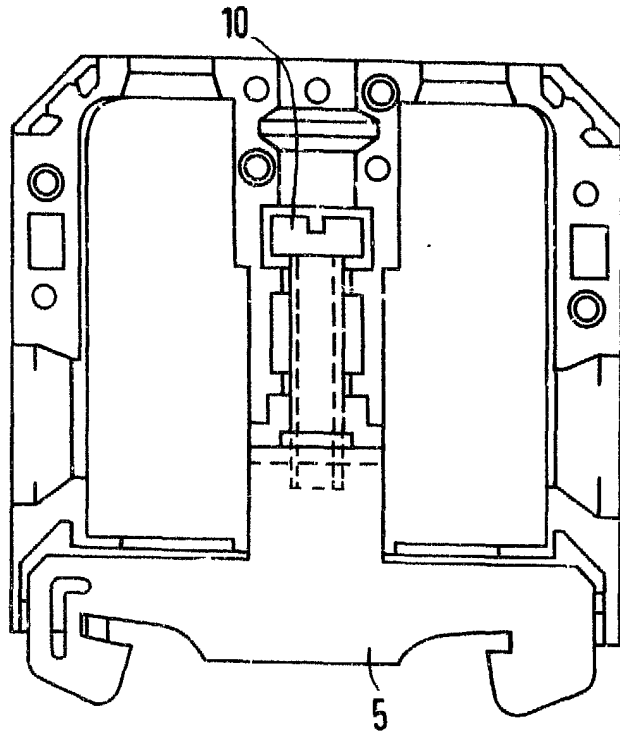


FIG 4

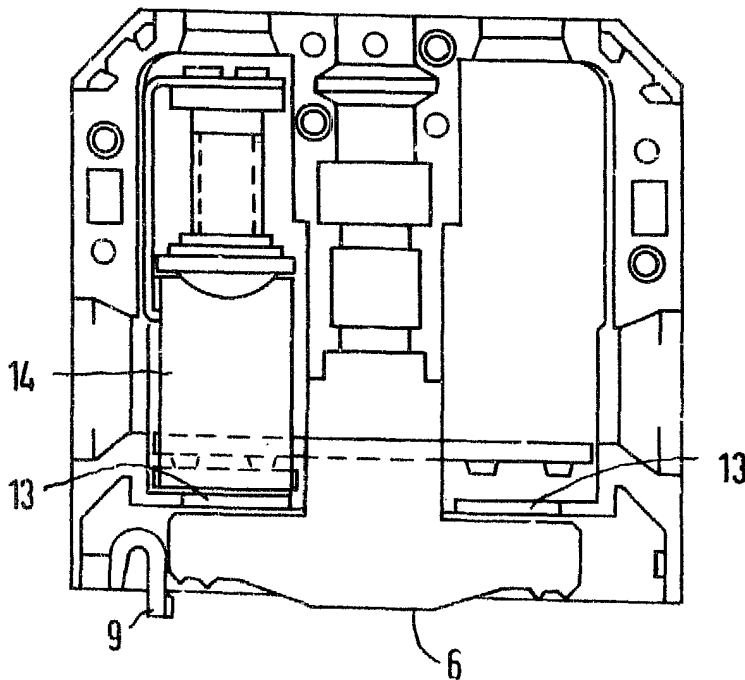


FIG 5

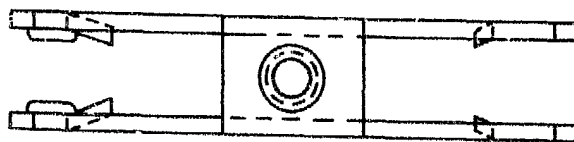


FIG 6

19 OCT. 1970

J. M. GONZALEZ SERRANO
D. G. HERRERA S. GARCIA, S.A.

ESCALA
VARIABLE