

REGISTRO DE LA PROPIEDAD INDUSTRIAL



ESPAÑA

(19) ES	(11) NUMERO	(10) Y
(21)	253394	
(22)	FECHA DE REGISTRO	
	8-10-1980	

MODELO DE UTILIDAD 16 FEB. 1981

(30) PRIORIDADES	(32) FECHA	(33) PAIS
(31) NUMERO		
(47) FECHA DE PUBLICIDAD	(51) CLASIFICACION INTERNACIONAL	
	INT. CL. E06C 1/387, E06C 1/58, E06C 7/50	
(54) TITULO DE LA INVENCIÓN		
"ESCALERA SENCILLA PLEGABLE"		
(71) SOLICITANTE (ES)		
DON JOSE ALONSO BEREZ		
DOMICILIO DEL SOLICITANTE		
Macendo-Astariz (Orense)		
(72) INVENTOR (ES)		
El propio solicitante.		
(73) TITULAR (ES)		
El solicitante.		
(74) REPRESENTANTE		
DON EMILIO GUILL RUBIO, Agente Oficial de la P.I.		

El presente modelo de utilidad tiene por objeto la declaración sobre la que debe recaer el privilegio de explotación industrial y comercial, exclusivos dentro del territorio nacional, de acuerdo con la vigente legislación sobre Propiedad Industrial, que como el enunciado indica, consiste en una escalera sencilla plegable.

El conjunto que se describe a continuación lo constituye una escalera de rampa sencilla pero con la gran ventaja de estar diseñada para ser articulada o plegada en diversos módulos; este punto es muy importante, porque unido a que se fabrica con materiales ligeros en perfil laminado especial, el transporte, manejo y adaptación en alturas, así como su almacenamiento, es de suma comodidad y facilidad.

Los puntos de articulado o plegado son los elementos de giro de cada módulo y únicamente permiten dicho giro hacia un lado, por estar situado el eje en el lateral del perfil rectangular constitutivo del armazón de la escalera.

Para fijar los módulos rígidamente unos con otros y constituir la escalera en toda su extensión, se van fijando éstos mediante un trinquete interior presionado por un resorte, y para realizar el plegado de éstos se acciona mediante una anilla exterior el resorte y se libera el trinquete, pudiendo entonces hacer el giro hacia un lado de los diversos módulos que interese plegar.

Como se ve, es un sistema rápido y seguro de formar el conjunto escalera, así como realizar el plegado parcial

según las alturas o el plegado total para su almacenamiento o transporte.

30 En los cuatro extremos de los laterales de la escalera se dispone de unas zapatas de goma o plástico para evitar el resbalamiento sobre el suelo de la escalera - cuando ésta sea utilizada.

35 Para mayor comprensión de lo anteriormente expuesto y únicamente a título de ejemplo no limitativo, se acompaña una hoja de plano en el que:

La fig. 1, representa una perspectiva del conjunto - escalera en posición de utilización.

40 La fig. 2, representa el detalle del punto de giro o plegado de los módulos constitutivos de los armazones.

La fig. 3, representa una sección longitudinal y frontal del punto de giro o plegado.

En estas figuras se han indicado, con las referencias que a continuación se relacionan, los siguientes elementos:

45

- 1 - Perfil del armazón.
- 2 - Bulón de articulación.
- 3 - Mitad soporte giro exterior.
- 4 - Mitad soporte giro interior.
- 5 - Mitad soporte giro interior.
- 50 6 - Mitad soporte giro exterior.
- 7 - Casquillo del bulón articulación.
- 8 - Trinquete.
- 9 - Anilla del trinquete.
- 10 - Bulón de retención.
- 55 11 - Resorte.

12 - Remaches.

13 - Peldaño.

14 - Zapata.

60 Refiriéndonos a las antes citadas ilustraciones,
que representan una forma esquemática de su realización
industrial, y que únicamente se incluyen con carácter mera-
mente informativo y por consiguiente no limitativo, tendre-
mos:

65 Escalera sencilla plegable constituida por dos per-
files del armazón 1), unidos éstos por los peldaños 13)
intermedios.

70 Los perfiles de los armazones 1) laterales están for-
mados por una serie de módulos articulados, circunstancia
esta que permite plegar el conjunto escalera totalmente o
en las partes que se desee; los puntos de giro de éstos -
módulos se verifican en los bulones de articulación 2) con
los casquillos de bulón articulación 7) introducidos éstos
sobre las mitades de soportes giro interior y exterior -
3-4-5-6) que están montados mediante remaches 12) sobre los
75 extremos de los perfiles del armazón 1), constituyendo los
módulos o tramos plegables.

80 Para evitar el giro libre de los módulos, en el in-
terior de las mitades de soportes giro interior y exterior
3-4-5-6), está montado un trinquete 8) que engancha sobre
el bulón de retención 10); este trinquete 8) está presiona-
do por el resorte 11) que le mantiene fijo en posición de
cierre; para realizar la operación de soltar el trinquete
8) y girar el módulo, se acciona la anilla del trinquete 9)
venciendo la presión del resorte 11) y desenclavando el -

85 trinquete 8) del bulón de retención 10).

Finalmente, sobre los cuatro extremos finales de los perfiles del armazón 1), están montadas unas zapatas 14) antideslizantes de goma o plástico que evitan y aseguran que la escalera en su posición de utilización se escurra sobre el suelo.

N O T A

Descrita suficientemente la naturaleza del invento, así como su ejemplo de realización práctica, solamente - debe añadirse que son variables las circunstancias de tamaño, forma y materiales particularmente referidas a cada uno de los elementos que integran el conjunto, en el que podrá ser variado todo aquello que no suponga una alteración en la esencialidad del objeto expuesto en la anterior descripción, la cual deberá ser tomada en su más amplio - sentido y no como una limitación de posibilidades de realización, y siendo por tanto lo que se solicita Modelo de Utilidad por 20 años en España, lo que se recoge en las siguientes:

R E I V I N D I C A C I O N E S

105 1ª.- Escalera sencilla plegable, caracterizada porque está constituida por dos armazones laterales de perfiles laminados rectangulares y articulados en diversos módulos; estos laterales están unidos por los peldaños de tubo circular con estriado antideslizante en toda su periferia diametral exterior.

110

2ª.- Escalera sencilla plegable, según anterior reivindicación, caracterizada porque los puntos de articulación

115 de los diversos módulos componentes de los armazones, están constituidos por unos bulones de giro de casquillo, donde girar los soportes unidos mediante remaches a los perfiles laminados de los armazones.

120 3ª.- Escalera sencilla plegable, según reivindicaciones anteriores, caracterizada porque el giro de los módulos solamente es conseguible hacia el lado posterior, según posición de subida, sobre el conjunto escalera, debido a que el eje de giro o punto de articulación está situado fuera del lado menor del rectángulo que forma la sección del perfil del armazón.

125 4ª.- Escalera sencilla plegable, según las reivindicaciones anteriores, caracterizada porque para fijar el giro de las articulaciones de los módulos se provee un trinquete de retención presionado por un resorte, que solamente se suelta cuando se acciona tirando mediante una anilla; esta es la operación de articular los módulos deseados para plegar todo el conjunto escalera o solamente parte de ella; el conjunto trinquete resorte está ubicado en el interior de los soportes de giro, montados en los extremos de los módulos de los perfiles del armazón.

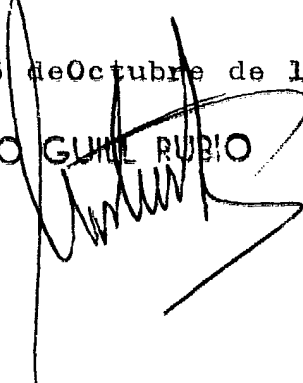
135 5ª.- Escalera sencilla plegable, según las reivindicaciones anteriores, caracterizada porque sobre los extremos de los perfiles del armazón se disponen de unas zapatas antideslizantes para evitar que el conjunto escalera pueda resbalar sobre el suelo en su utilización de trabajo.

140 6ª. "Escalera sencilla plegable"; según queda sustancialmente descrito en la presente memoria, que consta de siete - páginas mecanografiadas por una sola cara y se representa -

en los dibujos adjuntos.

Madrid, 8 de Octubre de 1.980.

EMILIO GUIL RUBIO
P. P.



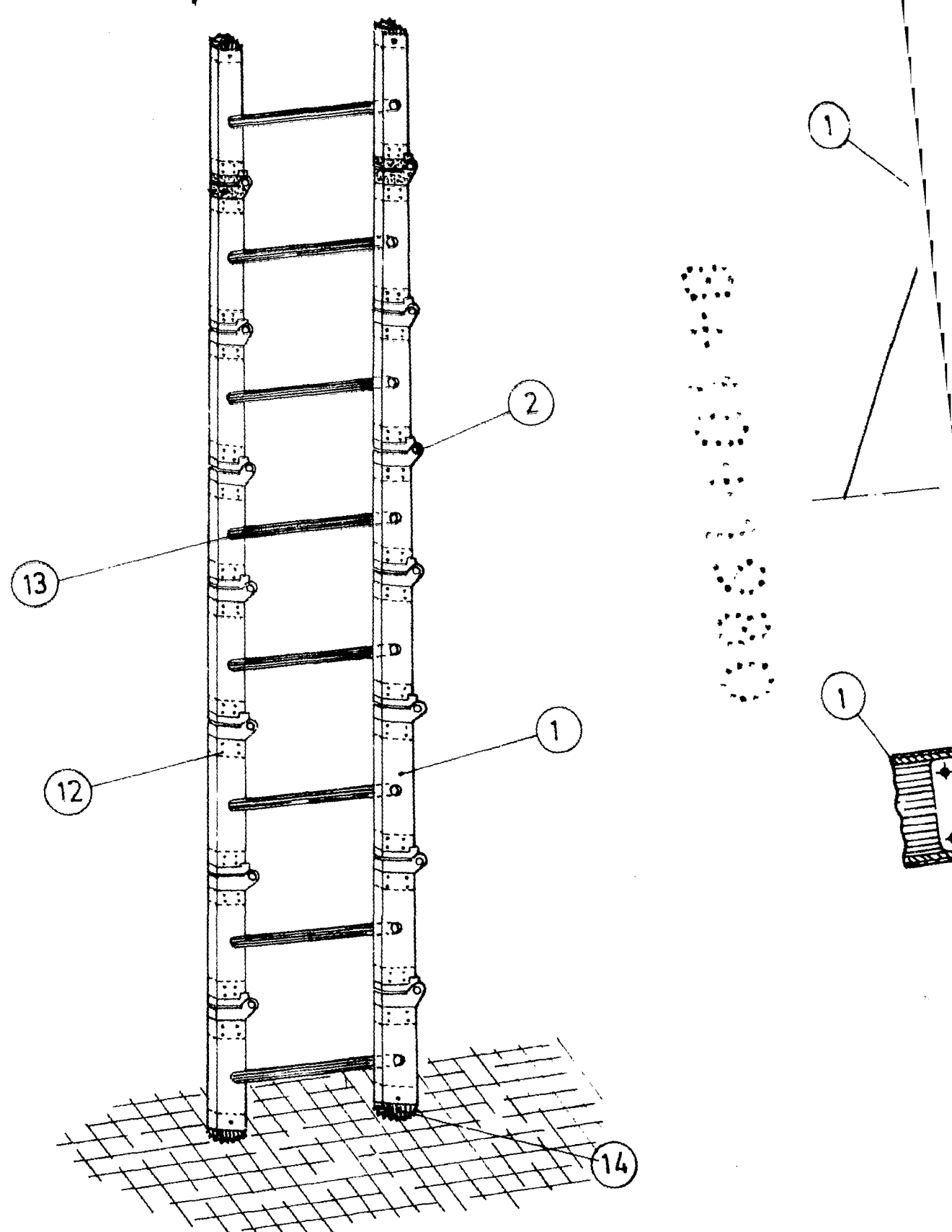


FIG - 1

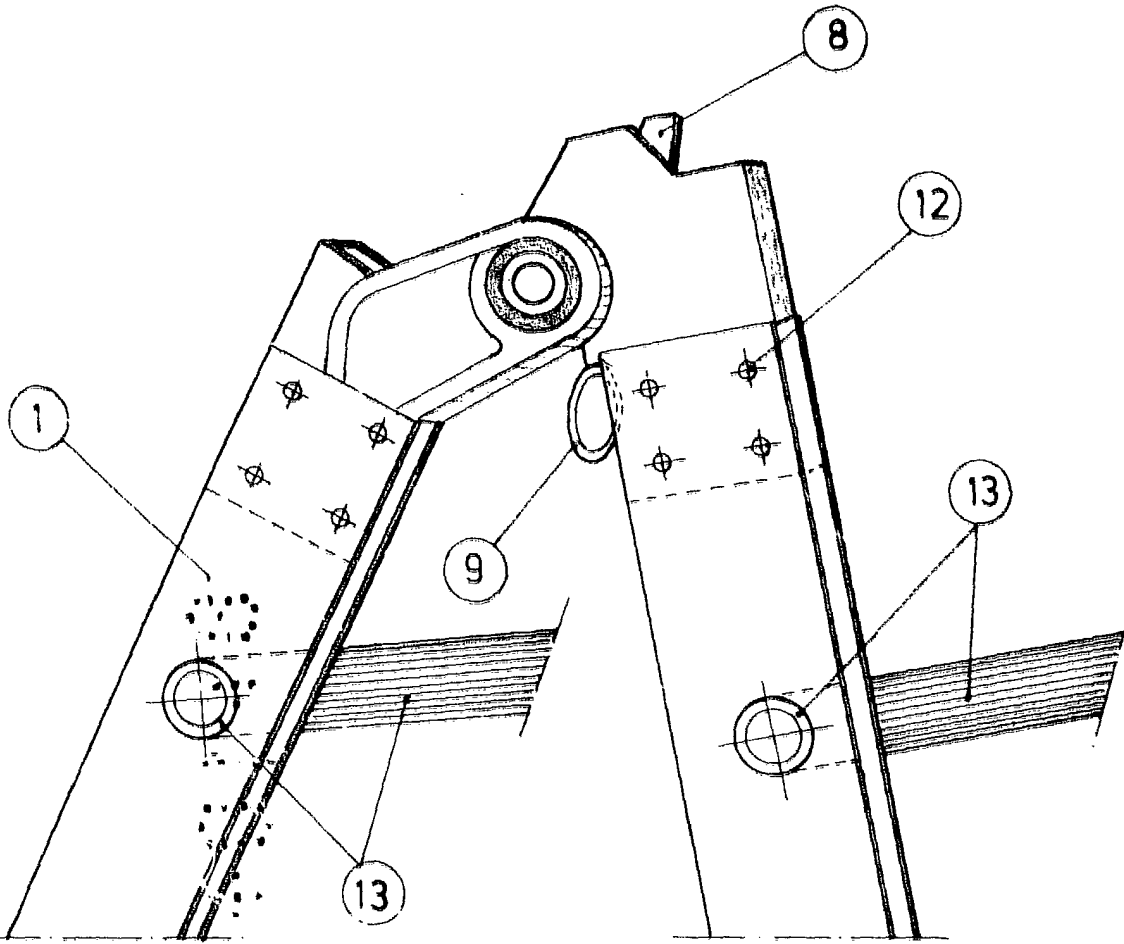


FIG-2

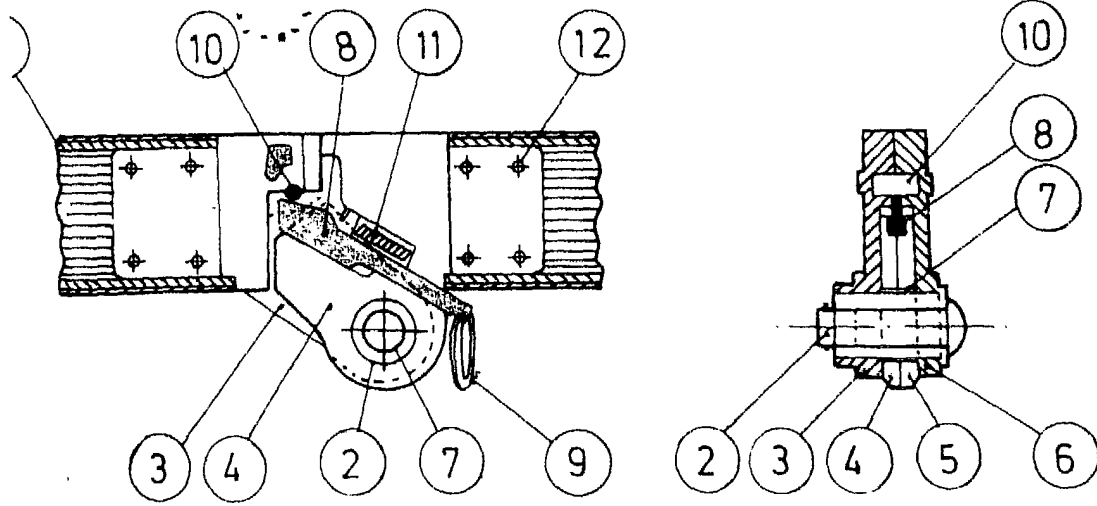


FIG.-3

MADRID 78 OCT. 1980
D. JOSE ALONSO PEREZ
P. P. EMILIO GULL RUBIO
P. P.