

253228



253228

P A T E N T E D E I N T R O D U C C I O N

Por D I E Z años

en España, a favor de la razón social Industrias Plásticas Nacoral, S.L., entidad española, establecida en ZARAGOZA, calle Coso nº. 46, cuya patente tiene por objeto:

"UN MECANISMO DE JUGUETERIA LANZADOR DE CAPSULAS".

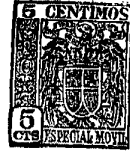
.....

M E M O R I A D E S C R I P T I V A

Se refiere el invento, conforme indica su enunciado, a un mecanismo de juguetería, que está construido con materiales plásticos susceptibles de ser configurados mediante el correspondiente proceso de moldeo por fundición inyectada y/o prensado.

5.-

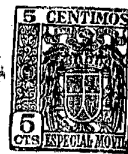
Una características del actual invento, consiste en crear un dispositivo que cuenta con una base de sustentación, a modo de trípode que en la convergen-



cia en sus brazos tiene adaptado un mecanismo para mover un brazo a modo de pértiga, que gira sobre un eje para modificar el grado de inclinación de dicho brazo.

- 5.- Otra característica del propio invento, prevé la posibilidad de que el brazo móvil comentado, esté solidario, en su extremo de giro, de un husillo para establecer la inclinación en que debe ser situado el citado brazo móvil.
- 10.- Otra característica del propio invento prevé la posibilidad de que el propio brazo móvil cuente con un mecanismo de lanzamiento para cápsulas o piezas tubulares, semejando proyectiles, cuyo mecanismo está constituido por una varilla, que tiene ensartado un resorte de expansión retenido en un extremo de la varilla por una arandela ensartada en dicho vástago, de tal manera que al introducir una cápsula en dicho vástago, se comprime el muelle de expansión, quedando retenida dicha cápsula mediante un gatillo y al dejarla en libertad, es impulsada por el esfuerzo de recuperación que ejerce dicho muelle de expansión.
- 15.-
- 20.-
- 25.- Otra característica del propio conjunto, prevé la posibilidad de que el gatillo de retención y disparo, a que se refiere el párrafo anterior, esté constituido por una pieza laminar, suspendida en un eje sobre el que bascula, contando

253228



5.- además en sus extremos, con un apéndice en el que está ensartado un muelle de expansión que permanentemente lo presiona, de manera que la pestaña o apéndice que actúa como gatillo, penetre en uno de los alojamientos previstos en la cápsula o pieza que ha de ser lanzada.

10.- Otra característica más del propio invento, prevé la posibilidad de que la cápsula comentada, cuente en su punta con una pieza de material blando, por ejemplo de goma, para evitar que la cápsula, al ser lanzada, puede producir accidentes.

15.- Una idea más completa del objeto que aquí se describe, la proporciona la descripción siguiente, al comentar las láminas de dibujos que se acompañan, en los que, de manera un tanto esquemática y exclusivamente por vía de ejemplo, se representan los conjuntos y los detalles más característicos de la idea del invento, al hacer referencia a un posible caso de realización práctica.

20.- En los dibujos;

25.- La figura 1ª., corresponde a una vista en elevación y cortes convencionales, pudiendo apreciarse la parte que constituye el trípode de sustentación, así como el brazo móvil y el sector dentado, actuado por husillo, que determina el grado de inclinación de esta pieza.

La figura 2ª., muestra en planta, una de las



partes que ha de integrar el trípode, en la cual, se encuentra adaptada una pieza complementaria que forma el tercer brazo del trípode.

- 5.- Comentando estos dibujos, se hace la aclaración de que mediante el número -1-, se indica el trípode, sobre el que se organiza todo el dispositivo, el cual tiene producida en su brazo, de mayor longitud, una caja -2-, en cuyo interior se encuentra instalado un sector dentado -3- que gira sobre un eje -4-, cuyo sector dentado es actuado mediante un husillo -5-, solidario de la manivela -6-, de tal manera, que al mover en uno u otro sentido este husillo, se
- 10.- determina la mayor o menor inclinación del brazo -7-, solidario del sector dentado -3-, cuyo brazo presenta, en su parte superior, un cuerpo cilíndrico-tubular -8-, sobre el que bascula la pieza -9-, que gira sobre el eje -10-, cuya pieza basculante, en su extremo anterior, posee un apéndice formando el gatillo -11-, mediante el cual se retiene la cápsula que ha de ser proyectada. Dicha pieza basculante -9-, en su extremo posterior, y por el interior del cuerpo -8-,
- 15.- posee un vástago en el que está ensartado un muelle de expansión -12-, que actúa permanentemente sobre dicha pieza basculante -9-, determinando la introducción del gatillo -11- en unos alojamientos previstos en la pieza o cápsula -13-, la cual, en su extremo anterior, posee una pieza de
- 20.-
- 25.-



goma o de otro material blando -14- para evitar que esta pequeña cápsula, al ser proyectada pueda producir accidentes. Dicha cápsula -13-, está constituida por un cuerpo cilíndrico-tubular que se ensarta en el espárrago -15-, en el que se encuentra adaptado el muelle de expansión -16-, cuyo muelle es comprimido por la cápsula -13-, la cual es retenida por la uñeta -11-. Cuando se ejerce presión sobre él extremo -17- de la pieza basculante -9-, el gatillo se elevará dejando en libertad a la cápsula -13-, que impulsada por el resorte de expansión -16-, es lanzada semejando un proyectil.

15.- El trípode -1- está formado por dos cuerpos, uno que posee dos brazos -18-, y -19-, y en su sector central posee un alojamiento -20-, en el que es recibido ajustadamente el brazo -21- que completa el trípode.

20.- Esencialmente, estas son las características más destacadas del objeto que constituye la presente invención, en el cual será susceptible de introducir todas aquellas modificaciones de detalles, que las circunstancias y la práctica pudieran aconsejar, siempre y cuando que con las modificaciones que se introduzcan, no se cambie, altere, o modifique la sencillez del objeto que aquí ha sido descrito.

25.-

253228



NOTA

Se declaran como de propiedad y novedad, para todo el territorio español, el contenido de las siguientes,

5.-

REIVINDICACIONES:

1ª).- Un mecanismo de juguetería lanzador de cápsulas, que está organizado sobre un trípode general de sustentación, formado por dos piezas recíprocamente ajustadas entre sí, una de las cuales posee dos brazos, entre los que se ha producido un encaje en el que es recibida ajustadamente la segunda pieza sobre la que se encuentra adaptado articuladamente, un brazo móvil en el que se encuentra adaptado el mecanismo de impulsión,

15.-

2ª).- Un mecanismo de juguetería lanzador de cápsulas, caracterizado porque uno de los brazos que forma el trípode, a que se refiere la reivindicación precedente, tiene producido un alojamiento en el que es recibido, con posibilidad de girar sobre un eje transversal, un brazo móvil que posee solidariamente un sector dentado sobre el que actúa un husillo accionado desde el exterior por un vástago en forma de manubrio, para determinar el grado de inclinación de dicho brazo móvil.

20.-

25.-

3ª).- Un mecanismo de juguetería lanzador de

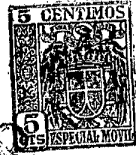
253228



- 5.- cápsulas, caracterizado porque el brazo móvil, a que se refiere la reivindicación precedente, cuenta, en su parte posterior, con un cuerpo de sección cilíndrico tubular, que posee una abertura longitudinal producida en su parte superior, en la que se encuentra adaptada una pieza laminar que bascula sobre un pivote central, estando permanentemente presionada por un resorte de expansión alojado en el interior de dicha pieza tubular, contando dicha lámina, basculante, en su extremo anterior con una desviación formando gancho, para retener la cápsula que ha de ser proyectada.
- 10.-
- 15.- 4a).- Un mecanismo de juguetería lanzador de cápsulas, caracterizado porque desde el cuerpo tubular, a que se refiere la reivindicación precedente, se proyecta un vástago que ensarta en forma corrediza un resorte de expansión, en cuyo vástago se adapta una cápsula tubular, que en uno de sus extremos posee encajes para su retención mediante la pieza basculante del gatillo, caracterizándose además, dicha cápsula, por contar en su extremo libre, con una protección de material blando.
- 20.-
- 25.-

5a).- "UN MECANISMO DE JUGUETERIA LANZA-

253228



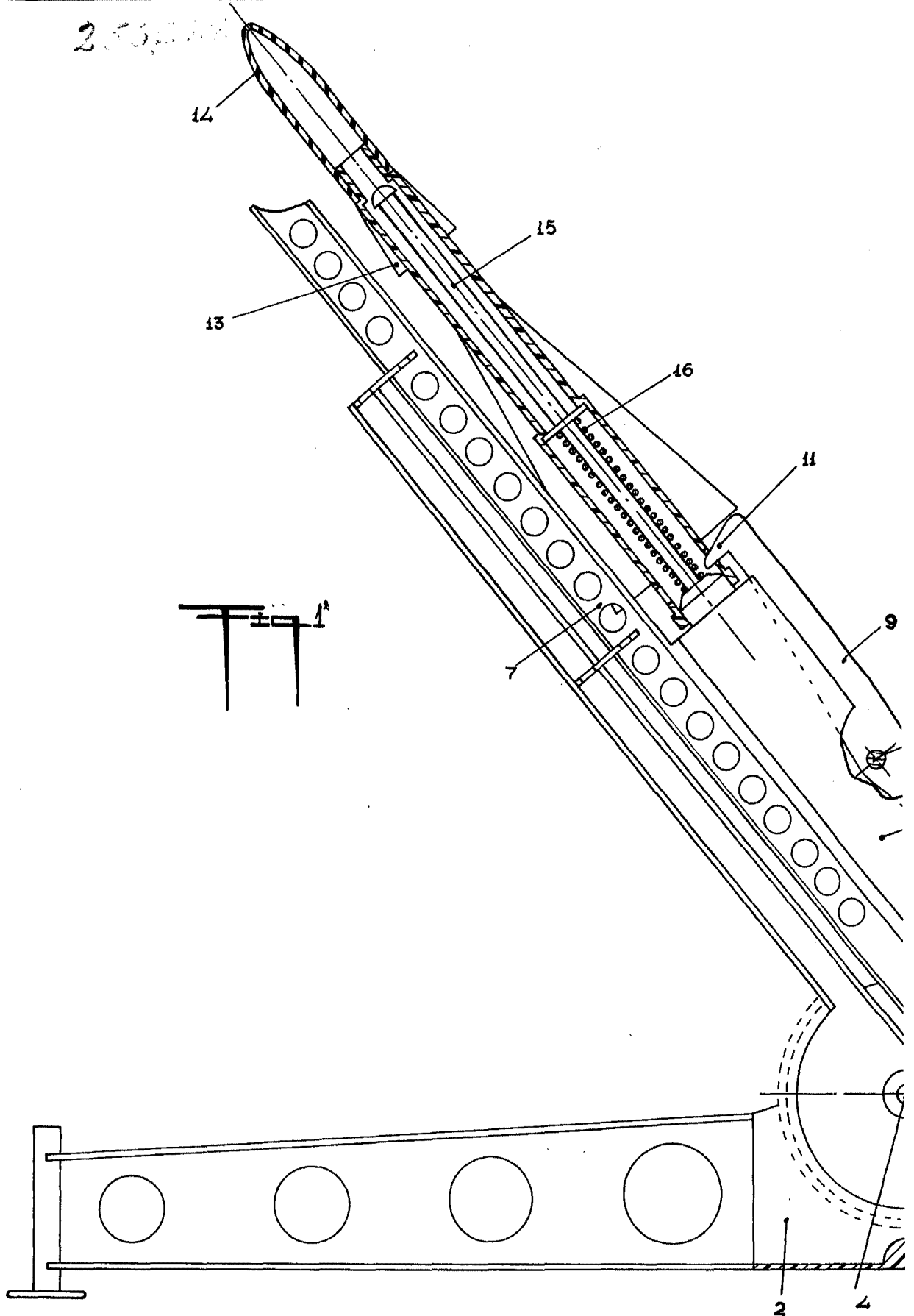
DOR DE CAPSULAS”.

Todo ello conforme se describe y reivindica en la memoria que antecede que consta de OCHO hojas, escritas a máquina por una sola de sus caras y dibujos que la ilustran.

Madrid, 6 Noviembre de 1.959

E. GONZALEZ VAGAN
P.R.

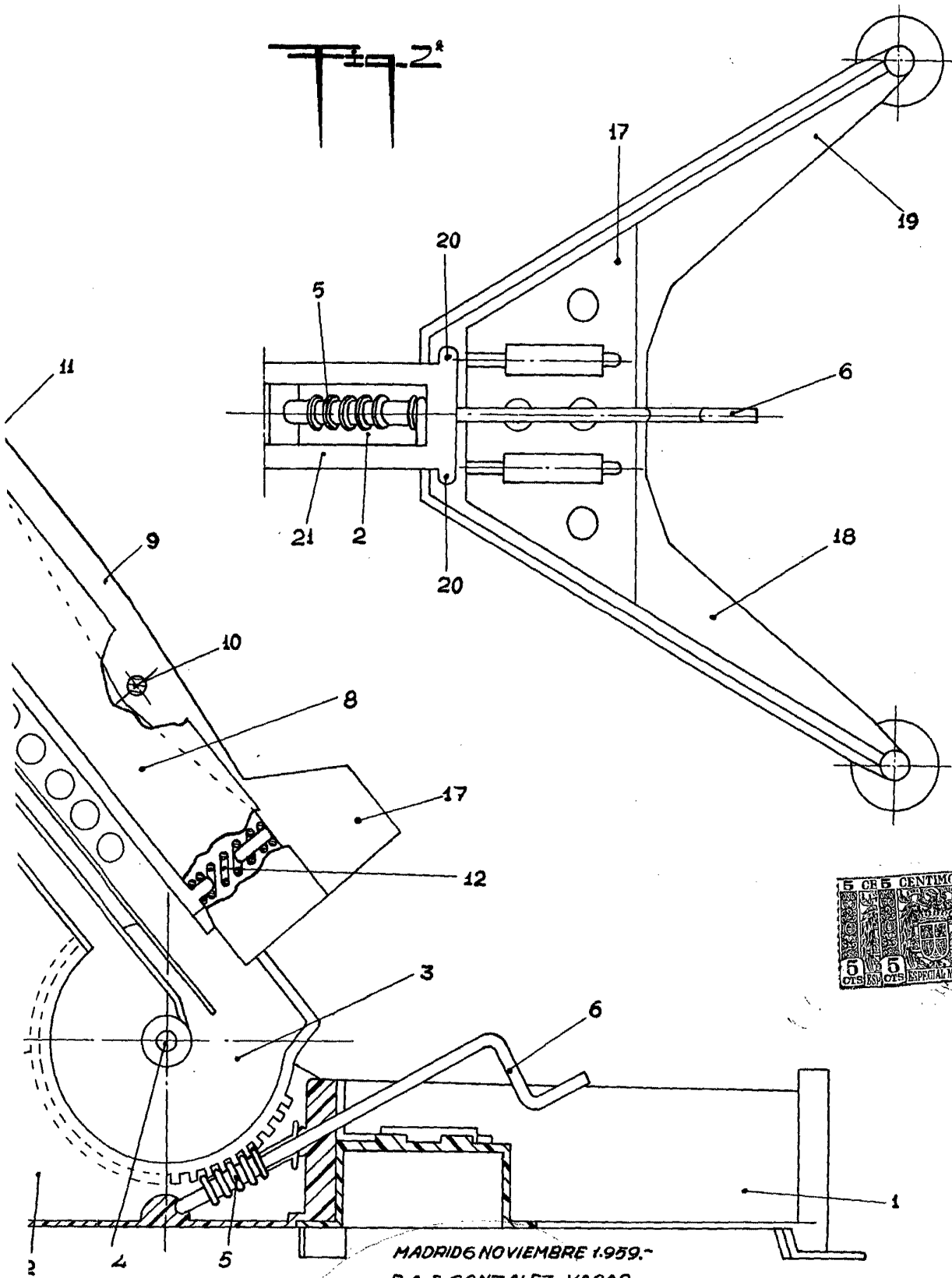
2.53.111



ESCALA VARIABLE.-

3222

Fig. 2^a



MADRID 6 NOVIEMBRE 1959.-
P. A. E. GONZALEZ-VACAS.-