



253052

MEMORIA DESCRIPTIVA

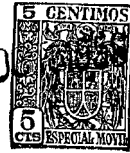
que se acompaña a una solicitud de patente de invención por veinte años, para España y sus Posesiones, por MAQUINA CORTADORA EN LONJAS, DE LOS BLOQUES DE CARNE CONGELADA Y PRODUCTOS SIMILARES, a favor de don Jorge Bartrina Sala, de nacionalidad española, residente en Olot (Gerona), Av. Gerona nº 18.

-----

La presente invención recae sobre una máquina de sistema de guillotina, concebida para cortar en lonjas la carne congelada y otros productos análogos, de funcionamiento automático de la cuchilla de corte combinado con el avance de la pieza hacia el filo de la guillotina.

Para mejor comprensión de la presente memoria, se acompañan las adjuntas figuras de planos, que corresponden a un despiece de la máquina que se cita a título de ejemplo ejecutivo, sin carácter limitativo, pues caben variantes de realización dentro del cuadro general de la invención sin que éste se altere. En los planos citados,

253052<sup>310</sup>



La fig. 1 muestra una vista delantera de la máquina con su guillotina en el punto más elevado.

15

La fig. 2 es una vista lateral de la máquina, con su tapa de protección.

La fig. 3 es el juego de silletas.

La fig. 4 son las ruedas dentadas que hacen de excéntricas.

La fig. 5 muestra uno de los turriones.

20

La fig. 6 muestra la biela.

La fig. 7 es el charrión donde va sujeta la guillotina.

La fig. 8 son dos puñones movidos por las ruedas dentadas excéntricas de la fig. 4.

25

La fig. 9 es otra rueda movida por un piñón.

La fig. 10 es la polea trapezoidal.

La fig. 11 es la cuchilla de que va equipada la máquina.

30

La fig. 12 muestra los juegos de cremalleras, que van movidos por el vaivén de la biela (6).

La fig. 13 es uno de los dos juegos de carrillas que junto con una plataforma hacen avanzar regularmente el bloque de carne hacia el corte.

La fig. 14 es la plataforma arriba citada.

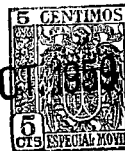
35

Según la invención, la máquina consta de un bastidor robusto (fig. 1 y 2) con una plataforma para asentar la pieza a cortar y un bastidor para deslizamiento y elevación vertical de la cuchilla (11) para corte de piezas, en lonjas iguales entre sí, y de espesor previsto.

40

La máquina consta asimismo, de un juego de silletas (fig. 3) de las que va provista en su parte interior, haciendo de coginete el círculo (a); el eje que va en dichos co-

253052<sup>3100</sup>



45

jinetes, lleva acoplados a sus laterales dos ruedas dentadas (fg.4) que hacen función de excéntricas, para lo cual se han previsto dos ejes turriones que juntos con una guía cada uno (fg.5) se desplazan dentro de la ventana de que va dotada cada biela (fg.6), que en su trayectoria hace funcionar un charrión guillotina (fg.7) al que va sujeta la cuchilla (11).

50

Las ruedas dentadas que realizan función de excéntricas (fg.4) hacen funcionar a su vez a dos piñones (fg.8) figurando en dicha transmisión una rueda dentada movida por el otro piñón (fg.9) en el cual, y juntamente, hay una polea trapezoidal con número adecuado de canales, que recibe movimiento a través de la polea motriz (fg.10) que va acoplada al eje del motor que acciona la máquina. La potencia de este motor, es obvio que será la que resulte más adecuada con arreglo a las necesidades funcionales de la máquina; en el ejemplo que se describe corresponde a una potencia de 4 HP.

55

60

Esta máquina va dotada, asimismo, de dos juegos de cremalleras (fg.12) movidos por el vaivén de la biela (6) formando el avance automático de dos juegos de carrillas (fg.13) de que va dotada, las cuales, junto con la plataforma (fg.14) hacen avanzar hacia la cuchilla de corte al bloque a cortar, de manera regular e isócrona, quedando éste cortado a la misma medida a razón del avance del aparato.

65

70

Finalmente se hace constar que la máquina irá dotada de todos los accesorios convencionales necesarios para su funcionamiento, entretenimiento y lubricación; y que caben cuantas combinaciones sean posibles entre los distintos órganos de que consta; pudiéndose fabricar en toda clase de materiales y dimensiones adecuadas sin limitación,

253052

31



75

cabiendo cuantas variantes de realización sean posibles dentro del cuadro general de la invención.

-----

80

NOTA - Descrito suficientemente lo que antecede, sólo resta consignar que lo que se declare propio y nuevo del solicitante es lo contenido en las siguientes:

REIVINDICACIONES

85

1 - Máquina cortadora en lonjas, de los bloques de carne congelada y productos similares, caracterizada por constar de un chasis robusto, con una plataforma móvil para asentamiento de la pieza a cortar, y de un bastidor vertical para soporte de un mecanismo de guillotina deslizable en sentido asimismo vertical.

90

2 - Máquina, según reivindicación 1ª caracterizada por ir provista en su parte interior de un juego de silletas con unas perforaciones que hacen de cojinetes para un eje que a cada terminal lleva acoplada una rueda dentada que hace de excéntrica, para lo cual se han previsto dos ejes turriones que juntos con una guía cada uno, se desplazan por una ventana de que va dotada una biela que en su movimiento hace funcionar un charrión de guillotina al que va acoplada la cuchilla de corte.

95

100

3 - Máquina, según reivindicaciones 1 y 2, caracterizada porque las citadas ruedas dentadas que realizan la función de excéntricas hacen funcionar a su vez a dos piñones, figurando en esta transmisión otra rueda dentada movida por un tercer piñón juntamente en el cual hay una polea trapezoidal acanalada que recibe movimiento de otra polea motriz acoplada al eje del electromotor que anima a la máquina.

105

4 - Máquina, según reivindicaciones de 1 a 3, caracte-

253052<sup>3100</sup>



terizada porque va dotada de dos juegos de cremalleras movi-  
dos por el vaivén de las bielas de la máquina ya descritas,  
formando el avance automático dos juegos de carrillas de que  
va provista, las cuales, juntamente con una plataforma mó-  
vil hacen avanzar el bloque a cortar, hacia la cuchilla de  
corte de la guillotina.

110

5 - MAQUINA CORTADORA EN LONJAS, DE LOS BLOQUES DE  
CARNE CONGELADA Y PRODUCTOS SIMILARES.

115

- - - - -

Todo según queda descrito en la presente memoria, que  
consta de cinco hojas foliadas y mecanografiadas por una só-  
la cara, con un total de ciento veinte líneas y hojas de  
planos que se acompañan.

120

Madrid 31 octubre 1959,

p.a.

254052

810

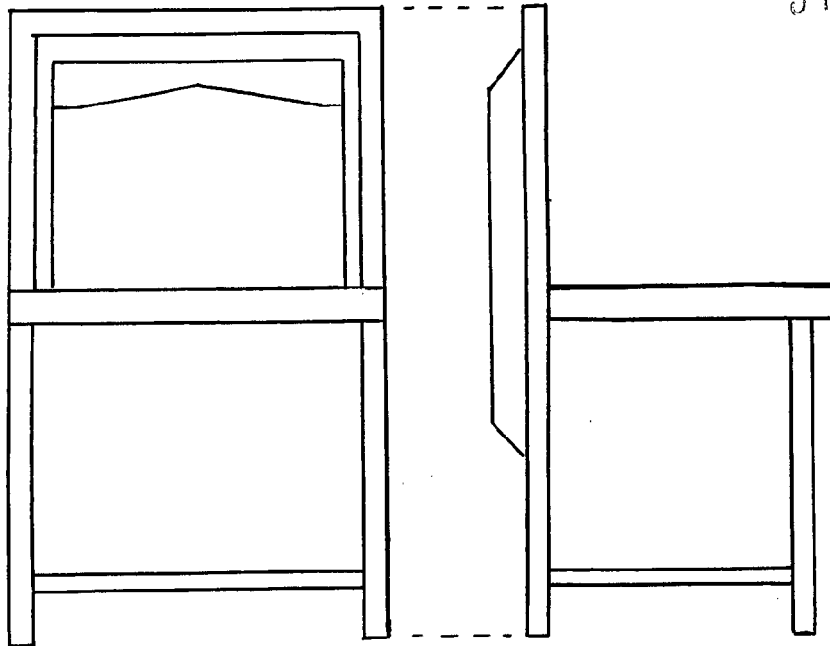


FIG. 1

FIG. 2

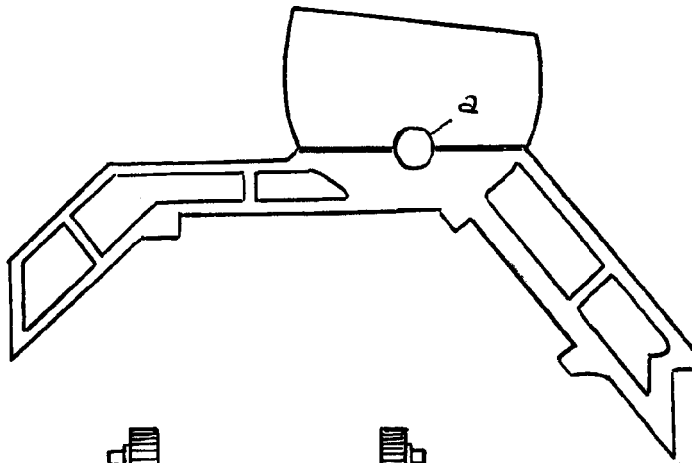


FIG. 3

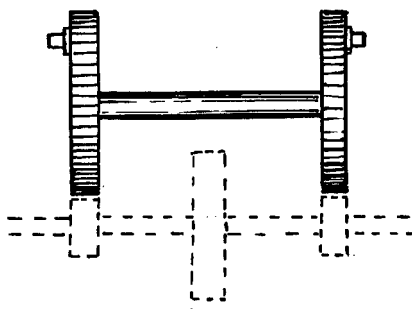


FIG. 4

MADRID 31 OCTUBRE 1959

259059

31



FIG. 6



FIG. 5

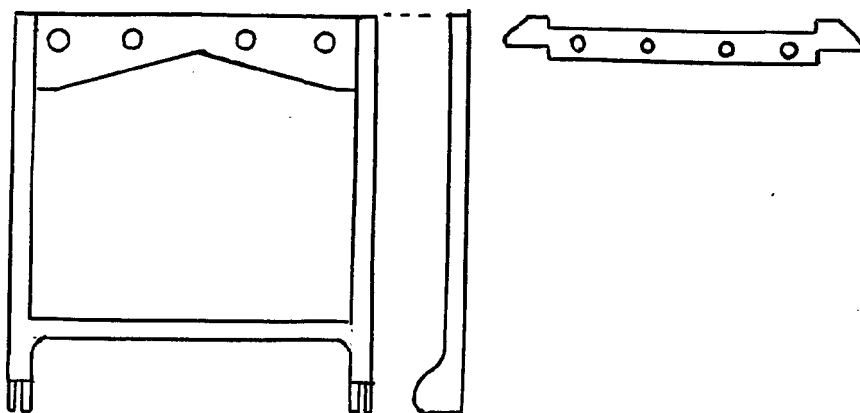


FIG. 7

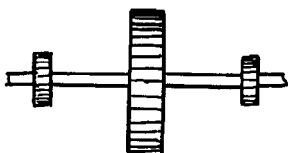


FIG. 8

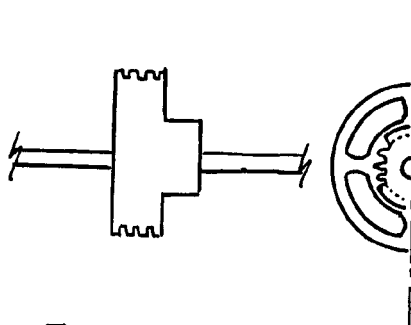


FIG. 9



FIG. 10

MADRID 31 OCTUBRE 1959

258059

31

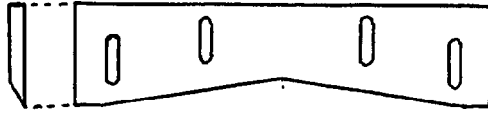


FIG. 11



FIG. 12

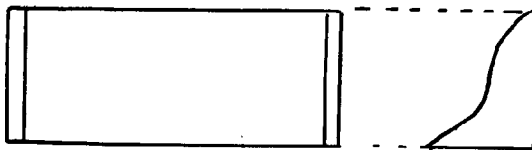


FIG. 14

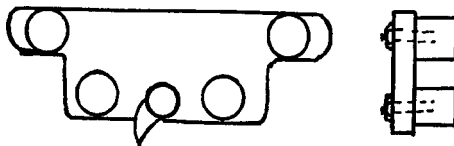


FIG. 13

MADRID 31 OCTUBRE 1959

ESCALA VARIABLE