



253028

MEMORIA DESCRIPTIVA

que se acompaña a una solicitud de certificado de adición, para España y sus Posesiones, a la patente principal núm. 239.920, por "MEJORAS INTRODUCIDAS EN LA PATENTE PRINCIPAL Nº 239.920 POR "SISTEMA MECANICO PARA EL SUMINISTRO DE CERVEZA" a favor de don Gustavo Terrón Rodríguez, de nacionalidad española, residente en Madrid, Bravo Murillo número 223.

-----

En la patente principal número 239,920 se describió una instalación para el suministro de cerveza, que estaba constituida por una botella convencional, en comunicación con un depósito de recuperación que estaba conectado por su parte inferior al barril de líquido que comunicaba con la torre o fuente de expulsión del mismo; la cual tenía en su parte inferior un recipiente terminado en un conducto que iba a parar a la parte superior del depósito de recuperación, reportando al mismo el excedente de cerveza procedente del goteo de la torre, para ser reinciclada en el sistema de salida.

203028



15 El presente certificado de adición aporta ventajas sobre la citada patente principal, toda vez que en dichas mejoras, se elimina el conducto de recuperación de la cerveza, situándose el depósito precisamente bajo la fuente de salida de la misma, obteniéndose así la recuperación directa; asimismo se han previsto medios para que el líquido recuperado, o bien pase de nuevo al barril, o bien pase directamente a la torre de salida, sin intermedio del barril.

20 Para mejor ilustración de lo que antecede, se acompaña una hoja de planos que muestra esquemáticamente un ejemplo ejecutivo de la invención. En dicha hoja,

La fig. 1 muestra el esquema de la instalación.

25 La fig. 2 es un corte vertical, esquemático del depósito de recuperación del líquido.

30 Según la invención, tenemos un mostrador (15) tras el cual se halla la botella de gas a presión (1) convencional, con su conducto (3') y serpentín (5) en comunicación con un depósito (7) de recuperación al que llega el gas regulado por el manorreductor (2) de la botella (1).

35 El serpentín (5) comunica con la base inferior del depósito (7) dotado de su soporte (8); de la misma base inferior parte un conducto de salida de líquido que comunica con un serpentín (9') que va al barril de alimentación (10); habiéndose previsto una bifurcación de este conducto (9') regulable por una llave de paso doble, cuyo segundo conducto va directamente a la base de la torre de salida (14); del barril (10) parte asimismo el conducto (11) con su serpentín, que va a la base de la torre de salida (14).

40 Debajo de los grifos de ésta, se acopla el depósito de recuperación de líquido (7) constituido por un cilindro hueco que en su base superior tiene un cierre de forma de

233028 2900



45

casquete esférico, que presenta una perforación en su polo para acoplaje del cilindro (18) que tiene en su cara lateral dos ventanas comunicantes con la base inferior del mismo, es decir, por tanto, con el interior del depósito (7); este pequeño cuerpo cilíndrico citado (18) tiene dos soportes-guías paralelos en su parte superior para sujeción con movimiento axial, de una varilla vertical, que en su terminal superior tiene un botón accionable a mano, y está rodeada de un recorte espiral de recuperación.

50

55

Debajo de este pequeño cilindro (18) se prevé una válvula cónica (19) de recorrido limitado por el tope (T) existiendo debajo de este conjunto, un flotador cilíndrico de tamaño adecuado (16) atravesado axialmente por un conducto tubular por el que pasa la varilla antes citada, que atraviesa también una serie de discos perforados y de material apropiado (6) situados bajo el flotador (16); la varilla (17) tiene en su extremo opuesto otro dispositivo valvular cónico que regula el paso (entrada y salida de líquido y gas) por los conductos de toma que tiene el depósito (7) en su base inferior, que son, uno de ellos (3') para entrada de gas, y otro de ellos (9") para salida de líquido gaseado.

60

65

El funcionamiento del aparato es sencillo y se desprende de su propia descriptiva. Por (3') entra el gas procedente de la botella (1); por la parte superior del depósito (7) entra el líquido de recuperación procedente del goteo de la torre de expulsión de cerveza (14), lo que tiene lugar cuando la válvula está abierta; el líquido cae atravesando el flotador y pasa entre los discos filtradores para salir por (9") cuando la válvula correspondiente se halla en condiciones de darle paso, saliendo bajo presión adecuada.

70

253028



75 El funcionamiento de este aparato es automático; pero  
va dotado de un mando manual (17) para un caso de emergen-  
cia.

80 Finalmente se hace constar que en la presente inven-  
ción cabe cualquier variante de realización que no altere  
el espíritu de lo descrito, así como todas las posibles com-  
binaciones entre sus distintos órganos, pudiéndose fabricar  
en toda clase de materiales y dimensiones debidas, sin limi-  
tación.

85 - - - - -

NOTA: - Descrito suficientemente lo que antecede, sólo res-  
ta consignar que lo que se declara propio y nuevo del soli-  
citante, es lo contenido en las siguientes:

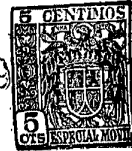
REIVINDICACIONES

90 1 - Mejoras introducidas en la patente principal nº  
239.920 por "SISTEMA MECANICO PARA EL SUMINISTRO DE CERVEZA"  
caracterizadas por constar de una instalación con una bote-  
lla de gas comunicante, a través de un manorreductor, con  
un depósito de recuperación, que tiene su entrada de gas por  
95 su parte baja, teniendo también en su parte baja un conduc-  
to de salida, con una llave de paso doble, que gobierna el  
paso del líquido por un conducto bifurcado, uno de cuyos  
ramales va al barril de alimentación de líquido y el otro  
a la base inferior de la torre de expulsión del mismo.

100 2 - Mejoras, según reivindicación 1ª caracterizadas  
porque el depósito de recuperación se halla situado debajo  
de las fuentes de expulsión de líquido de la torre de sa-  
lida de éste.

3 - Mejoras, según reivindicación 1 y 2, caracteriza-

203028<sup>9</sup>



115 tuído por un cuerpo cilíndrico hueco, cuya base superior está formada por un recipiente en forma de casquete esférico con su polo perforado para acoplaje de un dispositivo valvular constituido por un cuerpo cilíndrico con conductos laterales que comunican con la base del mismo y por tanto con el interior del depósito; teniendo un alojamiento cónico en su base, para acoplaje y desacoplaje funcional de un cierre cónico.

120 4 - Mejoras, según reivindicaciones de 1 a 3, caracterizadas porque el cono citado se halla en una varilla que atraviesa axialmente el cuerpo cilíndrico antes descrito y sale por la parte superior del mismo, donde hay dos soportes guías para dicha varilla, un muelle de recuperación y un botón de mando acoplado al terminal superior de la misma.

125 5 - Mejoras, según reivindicaciones de 1 a 4, caracterizadas porque debajo del dispositivo valvular descrito se acopla un tope limitativo del recorrido deslizante del cono valvular, existiendo debajo un flotador de grandes dimensiones situado dentro del depósito de recuperación; cuyo flotador presenta una perforación tubular axial comunicante con la parte inferior interna del citado depósito; la cual va atravesada por la citada varilla que tiene en su terminal opuesto un segundo cono valvular, para regular la entrada de gas por el conducto de entrada situado en la base del depósito de recuperación que se describe, y la salida de líquido gaseado por otro conducto situado asimismo en la parte baja de dicho depósito, de donde sale un conducto bifurcado, con una llave de regulación, yendo una de las bifurcaciones al barril de alimentación de líquido que comunica con la torre de expulsión del mismo; y la otra bifurcación va directamente a la base de dicha torre, regulándose el

130

135

140

233-28



paso a voluntad por uno u otro conducto.

145

6 - Mejoras, según reivindicaciones de 1 á 5, caracterizadas por el hecho de que debajo del cilindro fletador antes descrito, e intercalados entre éste y la base inferior del depósito de recuperación, se han dispuesto varios discos paralelos entre sí, perforados y sujetos al eje formado por la varilla antes mencionada.

150

7 - MEJORAS INTRODUCIDAS EN LA PATENTE PRINCIPAL Nº 239.920 POR "SISTEMA MECANICO PARA EL SUMINISTRO DE CERVEZA".

- - - -

155

Todo según queda descrito en la presente memoria, que consta de seis hojas foliadas y mecanografiadas por una sola cara, con un total de ciento cincuenta y seis líneas y hoja de planos que se acompaña.

Madrid 29 octubre 1959

p.a.

*Marañón*

D. GUSTAVO TERRON RODRIGUEZ

253028

253-28

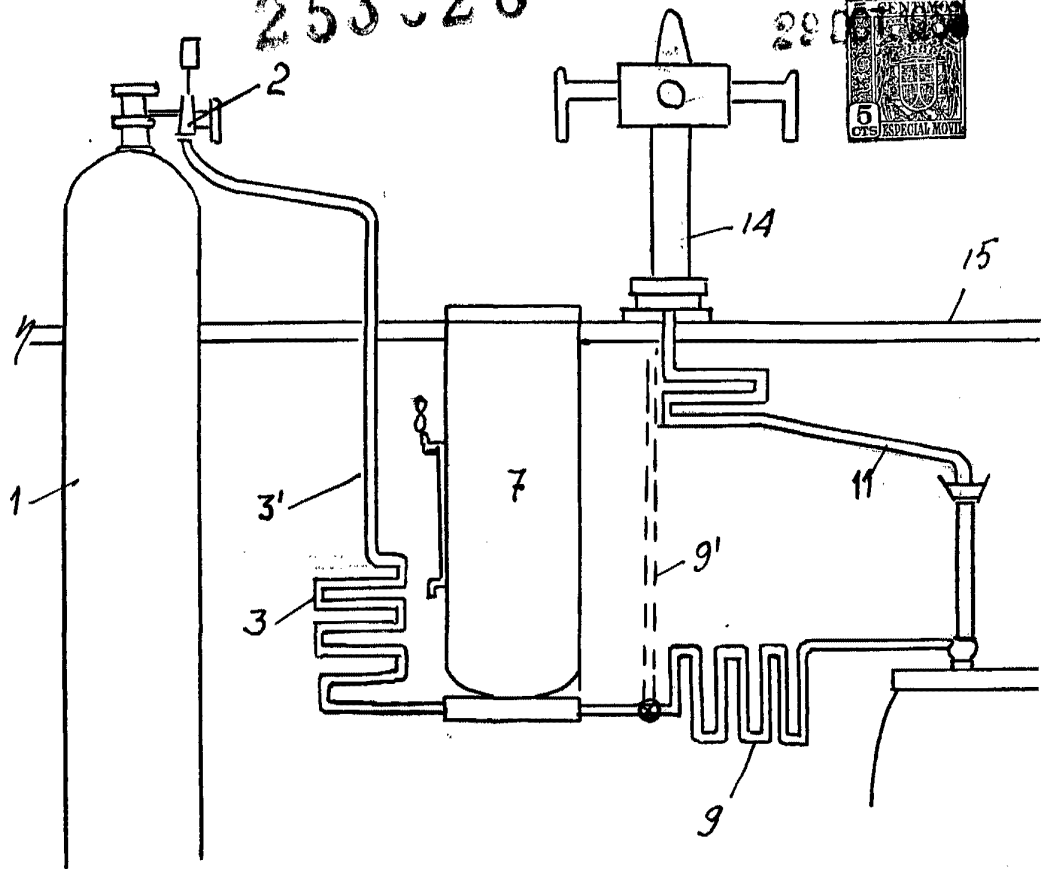
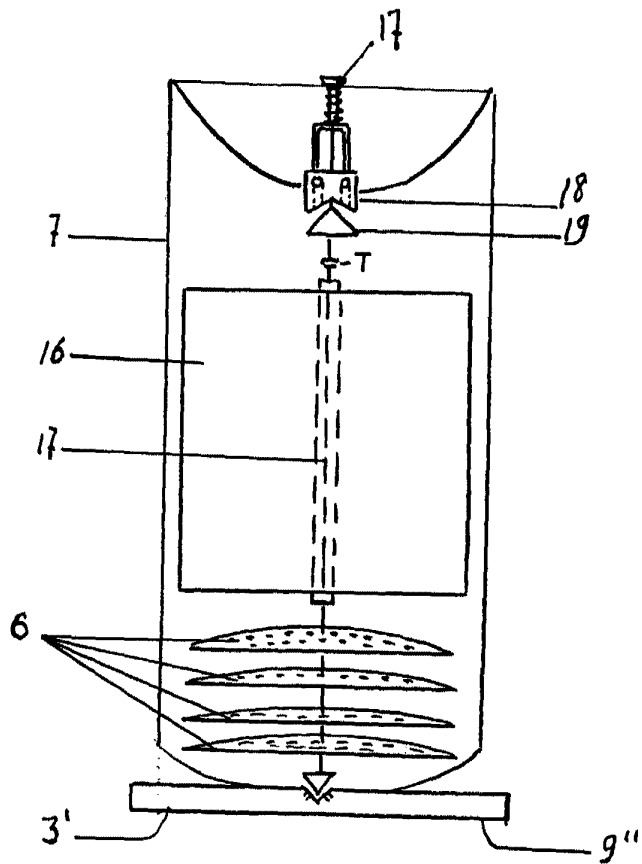
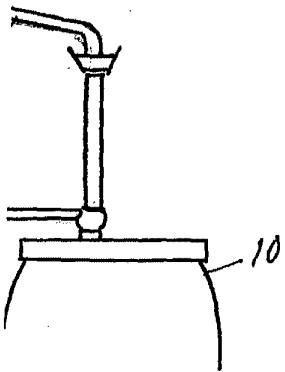
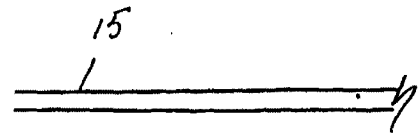


FIG. 1

MADRID

ESCALA VARIABLE

Hoja Única



MADRID 28 OCTUBRE 1959

FIG 2