



ESPAÑA

(19) ES	(11) NUMERO 253002	(10) Y
(21)	(22) FECHA DE PRESENTACION 17 SET. 1980	

MODELO DE UTILIDAD 16 DIC. 1980

(30) PRIORIDADES:	(32) FECHA	(33) PAIS
(31) NUMERO		

(47) FECHA DE PUBLICIDAD	(51) CLASIFICACION INTERNACIONAL F16 B 12/14
--------------------------	---

(54) TITULO DE LA INVENCIÓN

" DISPOSITIVO PARA POSICIONADO Y FIJACION DE ELEMENTOS PARA
MUEBLES, PERFECCIONADO "

(71) SOLICITANTE (S)

Don Fernando FREIXA JOVE

DOMICILIO DEL SOLICITANTE

BARCELONA, calle Escorial nº 50

(72) INVENTOR (ES)

El solicitante.

(73) TITULAR (ES)

Don Fernando FREIXA JOVE

(74) REPRESENTANTE

Don Julio HERRERO ANTOLIN

MEMORIA DESCRIPTIVA

La industria en general y la de mobiliario en particular se está perfeccionando constantemente, mejorando sus procesos de producción, introduciendo materiales de características más satisfactorias.

Esta tecnificación es precisa en todas las tecnologías para que no existan peligrosos estancamientos y así poder mantener los costes a un nivel competitivo.

Toda modificación funcional que disminuya el tiempo de ejecución necesario para la realización de una operación o proceso, es una mejora tecnológica, absolutamente positiva, porque disminuye el coste que binómicamente redunda en un beneficio.

Desde hace mucho tiempo, la industria de mobiliario ha estado introduciendo constante mejoras en técnicas, plicería y sistemas, diseñando herrajes, fijaciones, enclavamientos, etc., consciente de que los métodos tradicionales, además de no ser efectivos para muchas aplicaciones, significaban un encarecimiento injustificado del producto.

Así, aparecieron herrajes de sujeción de diferentes conceptos y diseños, que contribuyeron a perfeccionar las operaciones de ensamblajes, muy reiterativas en estas actividades.

Nuestro Modelo de Utilidad aporta varios perfeccio-

- namientos realmente significativos respecto a cuantos existen en el mercado actual. Resultando una continuación del Modelo de Utilidad que el mismo solicitante tiene concedido y en explotación con el nº 179.801 y una mejora respecto a los existentes conocidos, ya que este modelo es de más simplificada ubicación en su alojamiento, de mayor efectividad de enclavamiento, no haciendo precisa la utilización para la sujeción de la carcasa contenedora, de tornillos o tirafondos, con el consiguiente ahorro en mano de obra y materiales.
5. Aporta además, una sujeción rígida y eficiente, figurando como conjunto de unión una fuerte acción tractora entre los dos subconjuntos a unir.
10. El conjunto o dispositivo cuyo registro reivindicamos para posicionado y fijación de elementos para muebles, cuya operatividad pasamos a describir, se ubica normalmente en la cara plana de un tablero -1-, Figura 1ª, mediante un vaciado circular tangente -2- a uno de sus cantos.
15. Al realizar el taladrado del tablero -1- en el punto indicado, es lógico que debilitemos las zonas próximas al punto de tangencia arista-canto del tablero. No es lógico, por consiguiente, realizar en tales zonas ningún tipo de enclavamiento mediante registros, tirafondos, etc.
20. Es por ello, que nuestro dispositivo cuenta con dos
- 25.

pestañas de fijación -4-5- (Figura 2ª), localizadas en zonas periféricas externas de la carcasa -6- que se enclavan adecuadamente en zonas robustas del tablón -1-.

Esta carcasa -6- realizada en material metálica mediante un proceso de embutición, cuenta también hacia su interior con un resalte -7- que actúa a la vez de tope guía, limitador de recorrido y registro de posición de otra pieza que se introducirá en la carcasa o petaca -6-.

10. Asimismo, la carcasa tiene un vaciado posicional -8- que se dirigirá hacia el punto de tangencia -2-, Figura 1ª, arista-círculo vaciado a que repetidamente nos hemos venido refiriendo.

Acaba de configurar el dispositivo, la pieza -9-, realizada en aleación de zinc-magnesio que posee varias características de diseño muy significativas.

La pieza -9-, Figura 3ª, es una leva o espiral de enclavamiento, que se introduce en la carcasa representada en la Figura 2ª y registra en su resalte interior -7-. A su vez esta carcasa, que se ha introducido mediante un útil específico en el alojamiento -3-, Figura 1ª, del tablón, está rígidamente unida al mismo mediante la acción de enclavamiento ejercitada por las pestañas -4-5- que se han clavado al tablero en el instante de la introducción, configurando un posicionado rígido.

La leva o espiral de enclavamiento -9- posee un vaciado angular con vértices redondeados -10- cuya función se describirá, y forma un ranurado o vaciado espiral -11- que confina en su interior una espiral y un sector de refuerzo -13-. Consta en su zona central la pieza descrita de un registro exagonal para la introducción de una llave adecuada, Tipo Allen.

Hemos representado en la Figura 4ª, el conjunto abierto y vamos a describir los pormenores operativos del dispositivo en su acción conjunta de enclavamiento de los dos elementos de unión.

El tornillo -14- es solidario al otro elemento a fijar junto al tablero -1- y se desea que la acción de aproximación se realice mediante fuerte tracción. Para ello, se introduce la cabeza del tornillo por el vaciado -10- y se registra mediante giro de la llave exagonal en sentido de las agujas de un reloj, hasta que la cabeza del tornillo registra fuertemente en la ranura en espiral -12-.

A medida que disminuye el radio de la espiral por el giro de la pieza -9-, la acción tractora del tornillo es más fuerte y, por lo tanto, las piezas correspondientes -tablón -1- y pieza solidaria al tornillo -14- -, quedarán perfectamente posicionadas y fijadas configurando en posición de cerrado la disposición representada en la figura 5ª.

Así pues, la acción tractora originada por las actuaciones conjuntas de giro de la pieza -9- y el guiado obligado por la espiral de tracción -12- del tornillo -14-, realizarán el posicionado y fijación

5. de las piezas a las que son solidarias.

N O T A

Por todo lo anteriormente expuesto, declaramos de novedad y utilidad las siguientes:

REIVINDICACIONES

1ª.- Dispositivo para posicionado y fijación de -
elementos para muebles, perfeccionado, caracterizado
esencialmente porque realizado un vaciado circular
5. en la cara plana de un tablero, tangente a uno de sus
cantos y mediante el empleo de un útil específico, se
introduce en dicho vaciado una carcasa realizada me-
diante embutición del material metálico adecuado, que
posee varias pestañas de fijación localizadas en la
10. periferia externa, que se enclavan en las paredes del
vaciado y configuran una unión rígida carcasa-tablero.

2ª.- Dispositivo para posicionado y fijación de -
elementos para muebles, perfeccionado, caracterizado
esencialmente porque la pieza a introducir dentro de
15. la carcasa, es una leva o espiral de enclavamiento -
que registra en el resalte interior de la carcasa.
Esta pieza posee unavaciado angular con cantos redon-
deados y un ranurado con espiral de tracción y refuer-
zo localizados en el interior. En su parte central -
20. cuenta con un registro exagonal para introducir una
llave adecuada y gobernar el giro de la pieza.

3ª.- Dispositivo para posicionado y fijación de -
elementos para muebles, perfeccionado, de acuerdo con
las reivindicaciones 1ª y 2ª, caracterizado esencialmen-
25. te porque la otra pieza a fijar al lado del tablón ci-

tado, es solidaria a un tornillo cuya cabeza se introduce por el vaciado angular de la leva o espiral de enclavamiento y el vaciado de la carcasa. Mediante giro de la llave, la cabeza del tornillo es sujeta por la espiral de tracción, que lo arrastra mediante una fuerte acción que permite la fijación rígida de las dos piezas a que son solidarios el tornillo y el dispositivo, es decir, tablón y pieza anexo a la que está unido el tornillo.

5.
10. 4º.- Dispositivo para posicionado y fijación de elementos para muebles, perfeccionado, caracterizado esencialmente porque la fuerza de unión está generada por las acciones conjuntas de giro de la leva y desplazamiento obligado y guiado de la pieza a unir, mediante acción tractora realizada sobre el tornillo al que dicha pieza es solidaria. Configuran ambas actuaciones una fijación rígida y un posicionamiento correcto entre ambas piezas, ya que la acción ejercitada es simplemente tractora sin componentes laterales sensibles.

15.
20. 5º.- DISPOSITIVO PARA POSICIONADO Y FIJACION DE ELEMENTOS PARA MUEBLES, PERFECCIONADO.

Según queda sustancialmente descrito en la pre-

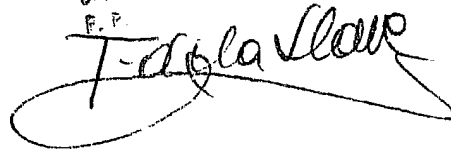
.../...

sente memoria descriptiva y reivindicaciones, que -
consta de nueva hojas, escritas a máquina, por una
sola obra y dibujos que se acompañan en hoja única.

Madrid, 17 SET. 1980

EL AGENTE:

José FORTES
F. P.



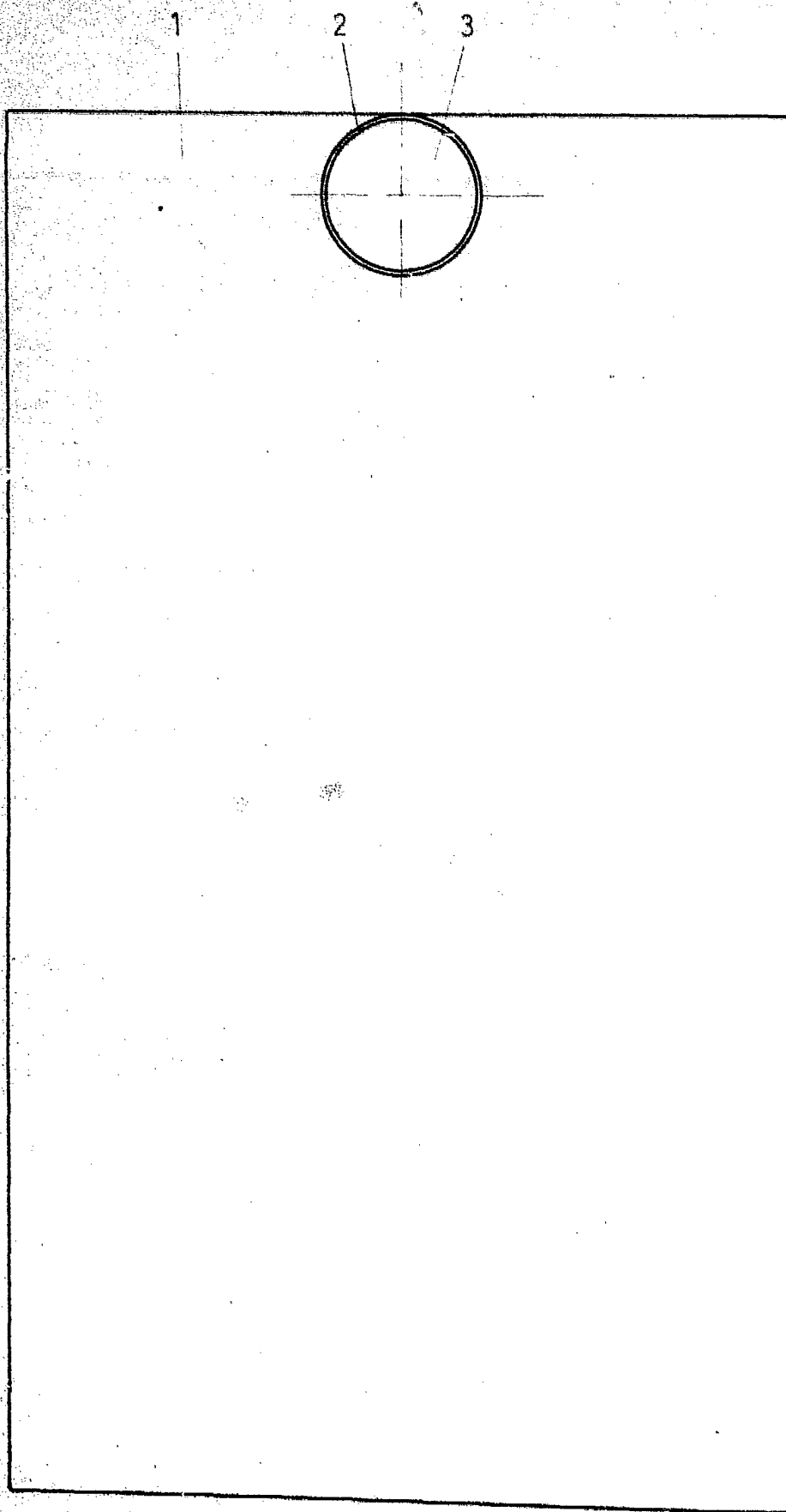


Fig. 1

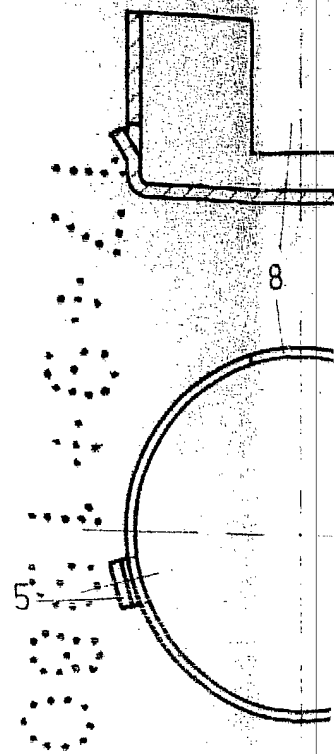


Fig. 2

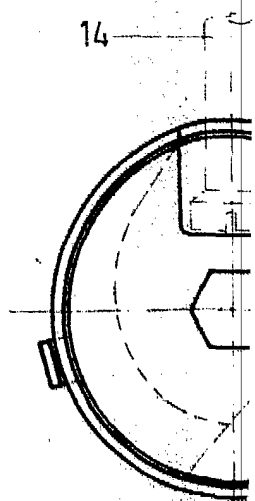


Fig. 3

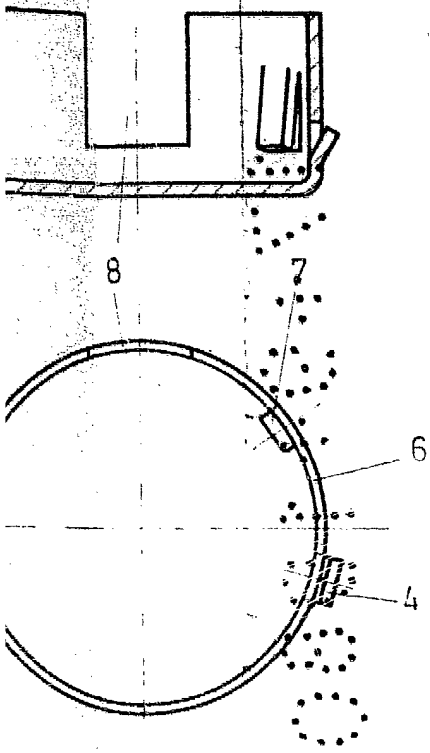


Fig. 2

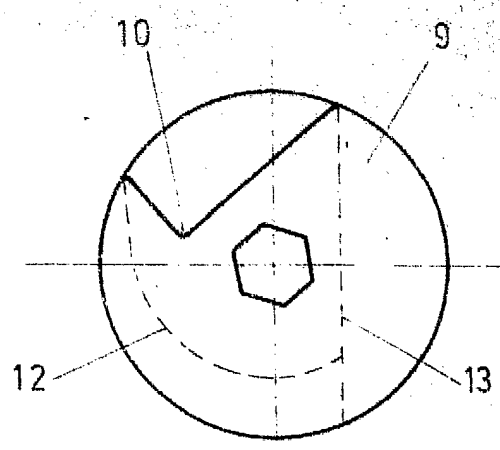
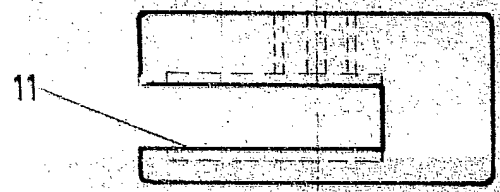


Fig. 3

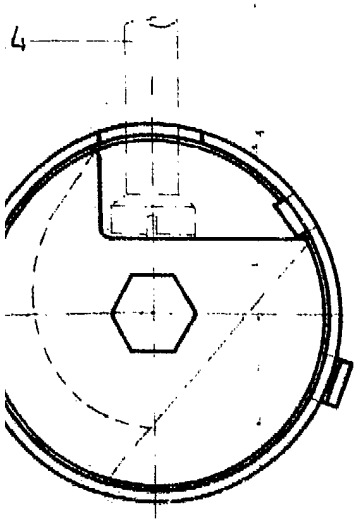
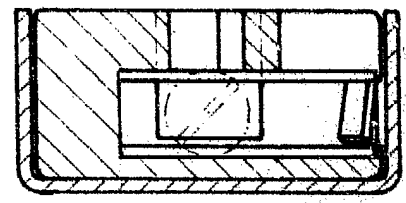


Fig. 4

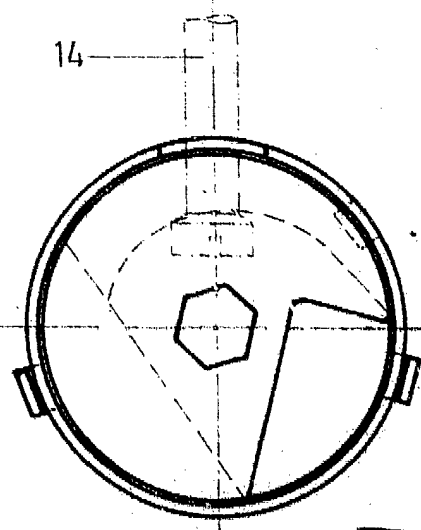


Fig. 5

Julio Herrero
P. P.

Julio Herrero