

2 5 2 9 4 5



252943

MEMORIA DESCRIPTIVA

que se acompaña a una solicitud de patente de invención por veinte años, para España y sus Posesiones, por UN SISTEMA PERFECCIONADO EN LA INSTALACION DE BODEGAS, a favor de don Luis Hidalgo Fernández Cano y D. Manuel Díez López, de nacionalidad española, residentes en Madrid, Calle O'Donell nº 30 y Andalucía 7 respectivamente.

- - - - -

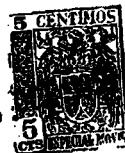
Hasta la fecha presente todas las bodegas están construidas por edificaciones de desarrollo horizontal. Es indudable que esta concepción convencional, precisa mucho espacio de terreno y requiere la atención de bastante personal relativamente, para su entretenimiento y vigilancia, pues existe dificultad para que una sólo persona pueda simultanear el control de los diferentes depósitos.

Para evitar esta inconveniente, derivado de las causas arriba citadas, se ha llegado a la presente invención, que recae sobre un sistema perfeccionado en la instalación de bodegas, con planta en círculo y distribución hecha en forma celular, en diversas plantas superpuestas, con dispositivos electrónicos para control de los depósitos, que permiten una

5

10

-2- 252943,6



15 tranquila vigilancia de los mismos, y con todos cuantos elementos accesorios se precisen para su mejor eficacia funcional.

20 Para mejor ilustración de esta memoria, se acompañan dos hojas de planos que representan una ejecución cualquiera de la invención, a título de ejemplo meramente ejecutivo y sin carácter limitativo, ya que caben variantes de construcción dentro del espíritu de la invención sin que éste se altere. En dichos planos,

25 La fig. 1 muestra un corte vertical de una bodega según la invención.

La fig. 2 es un corte en planta por la línea A-A de la fig. 2.

30 Según la invención, la bodega está constituida por una edificación (1) de planta preferentemente circular, si bien hay que tener en cuenta que siendo la circunferencia geoméricamente definida como un polígono de infinito número de lados, es evidente que con una limitación de éstos puede llegarse a un polígono de número de lados más reducido, de donde se desprende que la planta de esta construcción pudiera ser, por ejemplo, docecagonal, octogonal, pentagonal, etc., sin que ello altere la esencia de la invención.

35 Esta construcción (1) va dotada de sus correspondientes medios de ventilación y captación de la luz exterior (2); su interior presenta una división en diversas plantas de acuerdo con el perímetro de la edificación; en el ejemplo ejecutivo que se cita en esta memoria, el número de plantas ilustrado es de tres, y bajos. Estas plantas o pisos tienen un patio central común, cubierto por la techumbre general del edificio, es decir que, en realidad, su estructura corresponde a la de tres grandes estanterías circulares, o de

40



252943

45 la misma periferia que la planta de la construcción.

50 La planta superior va provista de unos depósitos (3) en toda su extensión, a excepción de un espacio existente para una calera u otro medio de ascenso y descenso (E); delante de los depósitos (3) hay un voladizo a manera de balconada (9) con su balaustrada correspondiente. En la parte superior de dichos depósitos hay otra balconada (8) y se han previsto unas bocas de carga (7) dotadas de medios de cierre adecuados.

55 La planta inmediata inferior tiene unos depósitos (4) de mayor fondo, por lo cual sobresalen del nivel vertical delantero de los depósitos superiores (3); también van dotados de su voladizo o balconada correspondiente (10) que, en consecuencia, sobresale también de las haces de la balconada superior 8, y también de la otra balconada superior (9) en forma escalonada. La boca de carga de estos depósitos (4) 60 dotada de medios de cierre apropiados, se halla en el voladizo (9) superior y se reseña con las referencias (12-12'-12"...etc.); los depósitos superiores tienen una puerta de descarga de orujos (14) y un conducto de evacuación (15) 65 situado sobre las bocas de carga de los depósitos inferiores (4) de manera que se comuniquen fácilmente a voluntad.

70 En los voladizos de esta planta, existen las bocas de carga (13,13'...) de los depósitos del piso inferior (5); los depósitos (4) tienen sus puertas de descarga de orujos correspondientes (14) y sus conductos de evacuación (15).

75 Los depósitos de la primera planta elevada tienen sus ya citadas bocas de carga (13), puertas de descarga y sus conductos de evacuación (15); delante de dichos depósitos hay un corredor circular o balconada (11) con su



4-252943 268

80 balaustrada correspondiente; debajo de la citada primera planta (5) se halla la planta baja (6) que constituye el lagar donde se sitúa la maquinaria conveniente para la industrialización de los productos, y está dotada de medios mecánicos para elevación de los mostos a las plantas.

85 Como puede apreciarse en el corte vertical de la fig. 1, las diversas plantas de la bodega están escalonadas de mayor a menor en sentido ascendente. Los depósitos constituyen un conjunto celular; el número de plantas es variable a voluntad, según las necesidades de capacidad que se desee dar a la construcción.

90 En cuanto a la construcción pròpiamente definida, de esta bodega, es indudable que puede realizarse mediante elementos prefabricados o con los medios convencionales de construcción "in situ", haciéndose constar que ello no afecta a la esencialidad del invento; tampoco le afectan los materiales empleados en la misma, que pueden ser cualquiera que resulten adecuados, sin limitación; caben en la invención tantas variantes de realización como sean posibles dentro  
95 del cuadro general de la misma, y caben, asimismo, todas las posibles combinaciones entre sus distintos elementos, sin limitación.

100 Asimismo se hace constar que los depósitos celulares descritos van provistos de un termostato con conexiones a un cuadro indicador, y constan de todos los elementos necesarios para el mejor funcionamiento y rendimiento del conjunto.

Este dispositivo mencionado, así como otros dispositivos auxiliares son acoplables a voluntad al conjunto.

105

- - - - -

N O T A. - Descrito suficientemente lo que antecede,

252943<sup>26</sup>



sólo resta consignar que lo que se declara propio y nuevo de los solicitantes es lo contenido en las siguientes:

✓ REIVINDICACIONES

110

1 - Un sistema perfeccionado en la instalación de bodegas, con planta en círculo y distribución celular, caracterizado esencialmente por haberse previsto una construcción de planta preferentemente circular, dotada de los necesarios medios de ventilación y captación de luz, que tiene un patio central común cubierto por una techumbre, que va rodeado de

115

varios pisos o plantas escalonados, formados por un sistema de depósitos celulares, con medios de acceso a los mismos.

2 - Un sistema perfeccionado, según reivindicación la caracterizado porque la planta superior va provista de una serie de depósitos celulares, delante de los cuales hay un voladizo protegido por una balaustrada; habiendo otra balaustrada en la parte superior de dichos depósitos, habiéndose previsto en dicha parte superior, unas bocas de carga para los repetidos depósitos; teniendo cada uno de éstos una compuerta de descarga de orujos en su parte delantera y unos conductos de evacuación en la parte baja, situados precisamente sobre las bocas de carga de los depósitos de la planta inmediata inferior.

120

125

130

3 - Un sistema perfeccionado, según reivindicaciones 1 y 2, caracterizado porque los depósitos del piso inmediatamente inferior al descrito, son de mayor fondo que los superiores, sobresaliendo del nivel vertical de éstos; estando dotados de un voladizo protegido por una balaustrada, que, en consecuencia, sobresale de las haces de la balconada superior; previéndose en este voladizo las bocas de carga de los depósitos celulares de la planta inferior, situados bajo los conductos de evacuación de los depósitos de la

135

252943



planta que se describe, los cuales se hallan también dota-  
dos de sus correspondientes puertas de descarga de orujos.

140

4 - Un sistema perfeccionado, según reivindicaciones  
de 1 a 3, caracterizado porque debajo de la planta de depó-  
sitos descrita, existe otra planta de depósitos de estructu-  
ra celular, mayores y de mayor fondo que los superiores,

145

para determinar distribución en escalonamiento, yendo do-  
tada asimismo esta planta, de un voladizo protegido por un  
barandal; teniendo los depósitos de esta planta sus bocas  
de carga en el voladizo de la planta superior, situados de-  
bajo de los conductos de descarga de los depósitos superio-  
res; teniendo, asimismo, estos depósitos, sus bocas de des-

150

carga de orujos y sus conductos de evacuación junto a sus ba-  
ses; siendo la planta baja general de esta edificación, un  
ampli espacio en el que se instala la maquinaria propia del  
lagar y las bombas de elevación de líquidos a los depósitos,  
así como el cuadro de control de señales correspondiente.

155

5 - UN SISTEMA PERFECCIONADO EN LA INSTALACION DE BO-  
DEGAS.

- - - - -

Todo según queda descrito en la presente memoria, que  
consta de seis hojas foliadas y mecanografiadas por una só-  
la cara con oiento sesenta y una líneas y planos que se  
acompañan.

160

Madrid 26 octubre 1959

p.a.

ANTONIO NARANJO

P. P.

28294

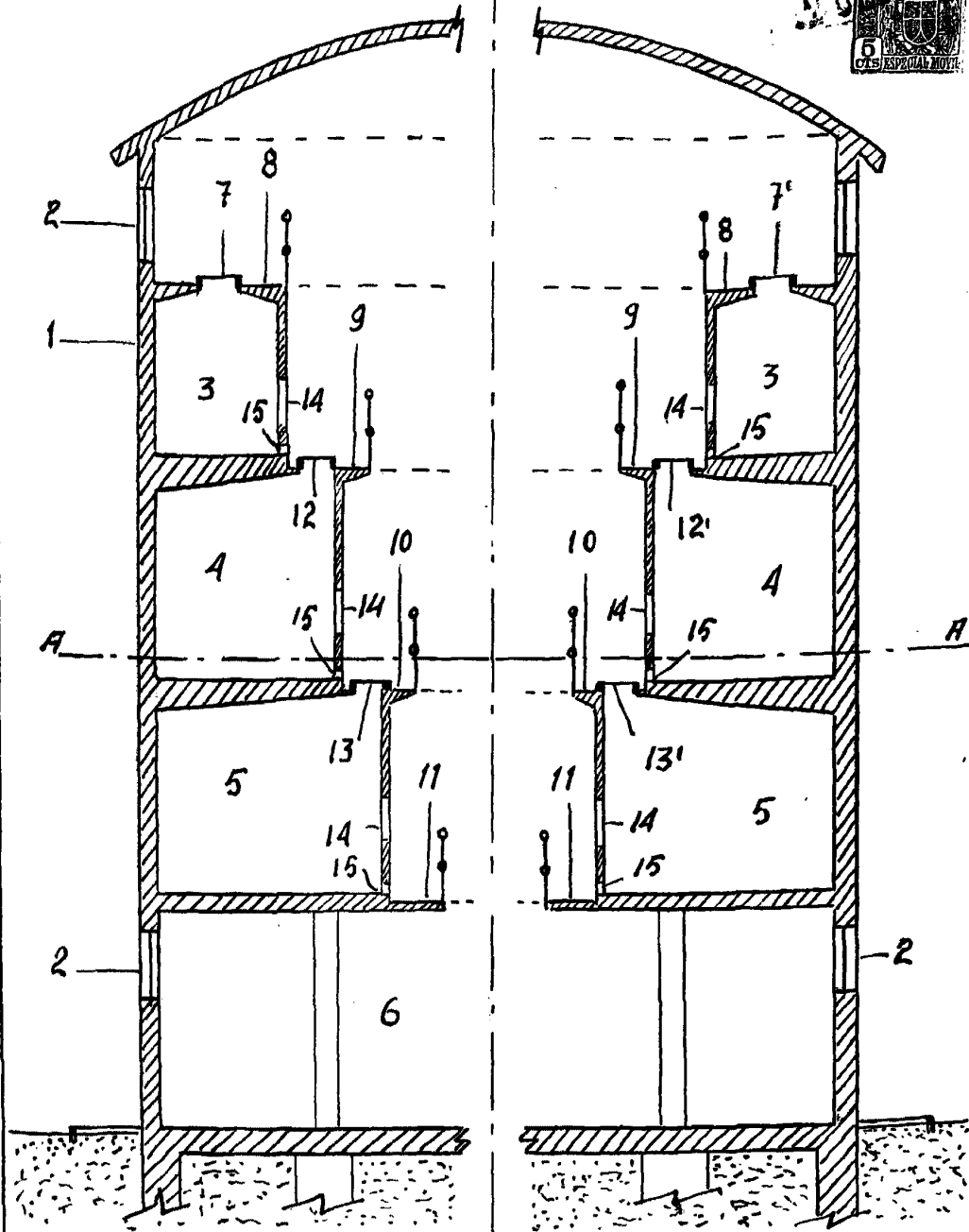


FIG. 1

MADRID 26 OCTUBRE 1959

ESCALA VARIABLE

202943

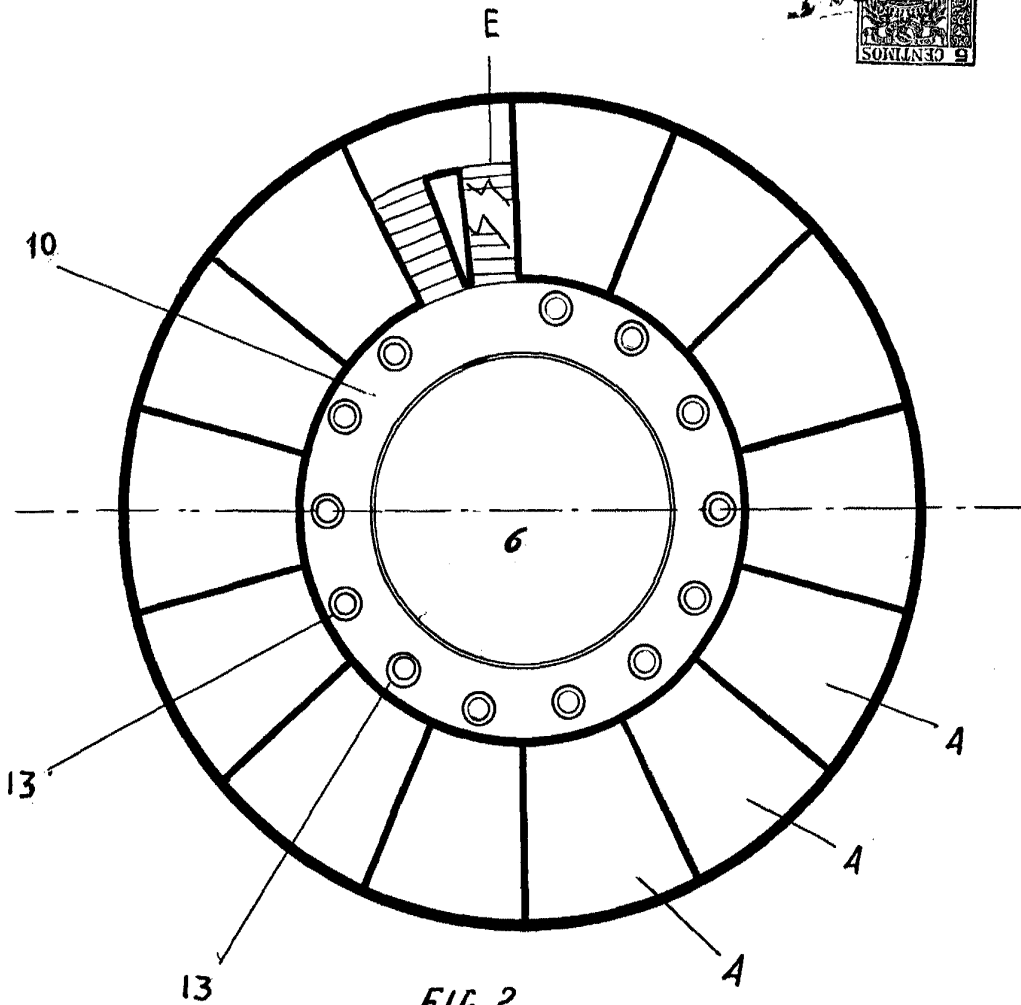


FIG. 2

MADRID 26 OCTUBRE 1953

ESCALA VARIABLE