



19 ES	11	NUMERO	252893	10 Y
	21			
	22	FECHA DE PRESENTACION		

MICROEMPRESA
MICROEMPRESA
MODELO DE SINGULARIDAD 0018

30 PRIORIDADES:	32 FECHA	33 PAIS
31 NUMERO		

47 FECHA DE PUBLICIDAD	51 CLASIFICACION INTERNACIONAL
	A01B 39/02

54 TITULO DE LA INVENCIÓN	
CULTIVADOR PARA LABORES MEDIANAS	

71 SOLICITANTE (S)	
DON JUAN LOPEZ GARRIDO	

DOMICILIO DEL SOLICITANTE	
GUADALCAZAR (Cordoba) Ctra. de Córdoba Km 0,500	

72 INVENTOR (ES)	
EL MISMO SOLICITANTE	

73 TITULAR (ES)	
EL MISMO SOLICITANTE	

74 REPRESENTANTE	
DON JOSE PONS TORRES	

El objeto de la presente solicitud de Modelo de Utilidad se refiere como su título indica a CULTIVADOR PARA LABORES MEDIANAS, el cual es totalmente nuevo y desconocido en España y en el extranjero, y cuyas características de novedad le confieren la cualidad de aportar al uso a que se destina, las siguientes ventajas sobre lo ya conocido, que posibilitan su consecución industrial.

a) Está especialmente diseñado para efectuar trabajos medios, sobre terrenos de rastrojo, hasta 30 cms. de profundidad.

b) Permite mediante el mismo, una elevada velocidad de avance, consiguiéndose un gran rendimiento.

c) Posee un robusto armazón de dos barras siendo posible alargarlo mediante elementos modulares.

d) Está dotado de brazos elásticos con muelles de retorno.

En el dibujo adjunto, al objeto de facilitar su descripción a título de ejemplo y por ello sin carácter limitativo alguno, por lo tanto se ha representado una forma característica de realización del presente modelo.

La figura 1 representa una vista del armazón con elementos a coplados.

La figura 2 es una vista posterior del armazón con elementos a coplados.

Finalmente en la figura 3 se ha representado una vista lateral del dispositivo cultivador.

Como se puede apreciar en el correspondiente dibujo este Modelo está constituido por un bastidor o armazón formado por dos barras paralelas (1) y (2), unidas entre sí por medio de travesaños (3), realizados todos ellos preferentemente metálicos huecos de sección cuadrada, sobre las que irían dos series de brazos curvos (4), paralelos una en cada una de las barras paralelas (1) y (2), cu-

35 yos extremos inferiores estarían dotados de rejas (5), que estarían atornilladas o remachadas a los brazos curvos (4), por medio de -- tornillos o remaches (6), superiormente dichos brazos curvos (4), pasarían através de un soporte (7) atornillados sobre el bastidor, --
40 prolongándose fuera del mismo ligeramente en un voladizo (8). A este voladizo iría sujeto un eje (9), con tope superior (10), así como con un muelle (11), de forma tal que al clavarse la reja (5) sobre el terreno, el brazo (4) bascularía ligeramente sobre el soporte (7), -- comprimiéndose el muelle (11), al bajar el voladizo (8), tratando por ello dicho muelle de retorno (11), de recuperar la posición inicial.

Este conjunto estaría dotado de ruedas (12) adecuadamente dispuestas, las cuales serían graduables en altura, mediante perfiles verticales (13), que irían sujetos a los travesaños (3), que une las dos barras paralelas (1) y (2).

45 Por otra parte, tal y como se muestra en las figuras (2), el bastidor representado es fácilmente prolongable, ya que al mismo se le pueden acoplar módulos (14), mediante el abrochado con tornillería o remachado con el bastidor principal, con lo que se conseguirían aumentar su longitud, así como el número de brazos (4).

50 Finalmente, se ha de indicar que el cultivador se conseguiría fijar al tractor por medio de la sujección (15), que está unido por 4 barras inclinadas (16) al bastidor.

Este Modelo es realizable en cualesquiera de tamaños y materiales adecuados, siendo susceptible de toda clase de modificaciones de detalle en tanto que estas no alteren su fundamento.

- N O T A -

60 Los puntos de invención propios y nuevos que son objeto de la presente solicitud de Modelo de Utilidad, en España por veinte años son los siguientes.

REIVINDICACIONES

65 1.- CULTIVADOR PARA LABORES MEDIANAS, caracterizado porque está constituido por un bastidor o armazón formado por dos barras paralelas unidas entre sí por medio de travesaños, -- realizados todos ellos preferentemente metálicos, huecos y de sección cuadrada, sobre las que irían dos series de brazos curvos paralelos una en cada una de las barras paralelas, y cuyos extremos inferiores estarían dotados de rejas intercambiables sujetas a los brazos -- bien por remachado o por atornillado.

70 2.- CULTIVADOR PARA LABORES MEDIANAS, según reivindicación anterior caracterizado porque los brazos curvos superiormente, pasarían a través de un soporte, atornillados sobre el -- bastidor prolongandose fuera del mismo a modo de voladizo y al mismo iría sujeto un eje con tope superior así como un muelle, de forma que permitiría ser comprimido el mismo al bascular el voladizo por efecto de clavarse la reja sobre el terreno, tendiendo a recuperar la posición inicial por este muelle de retorno.

75 3- CULTIVADOR PARA LABORES MEDIANAS, según reivindicaciones anteriores caracterizado porque el conjunto estaría dotado de ruedas graduables en altura, mediante perfiles perforados, -- verticales sujetos a los travesaños que unen las dos barras verticales.

80 4- CULTIVADOR PARA LABORES MEDIANAS, según reivindicaciones anteriores caracterizado porque el bastidor es prolongable por medio de módulos atornillables acoplables a sus extremos, mediante abrochado con tornillería de los mismos, pudiendose disponer mayor número de brazos.

85 5- CULTIVADOR PARA LABORES MEDIANAS.

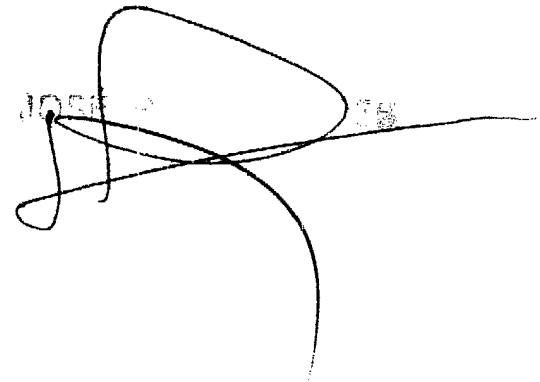
Tal y como se ha descrito en la memoria que antecede y para los fines en ella especificados.

90 Consta la presente memoria descriptiva de cuatro hojas

escritas a máquina por una sola cara.

MADRID 12 de Septiembre de 1.980

JOSE

A large, stylized handwritten signature in black ink, written over the typed name 'JOSE'.

SECRET

A vertical column of eight circular punch holes, likely from a binder or folder.

Fig 1

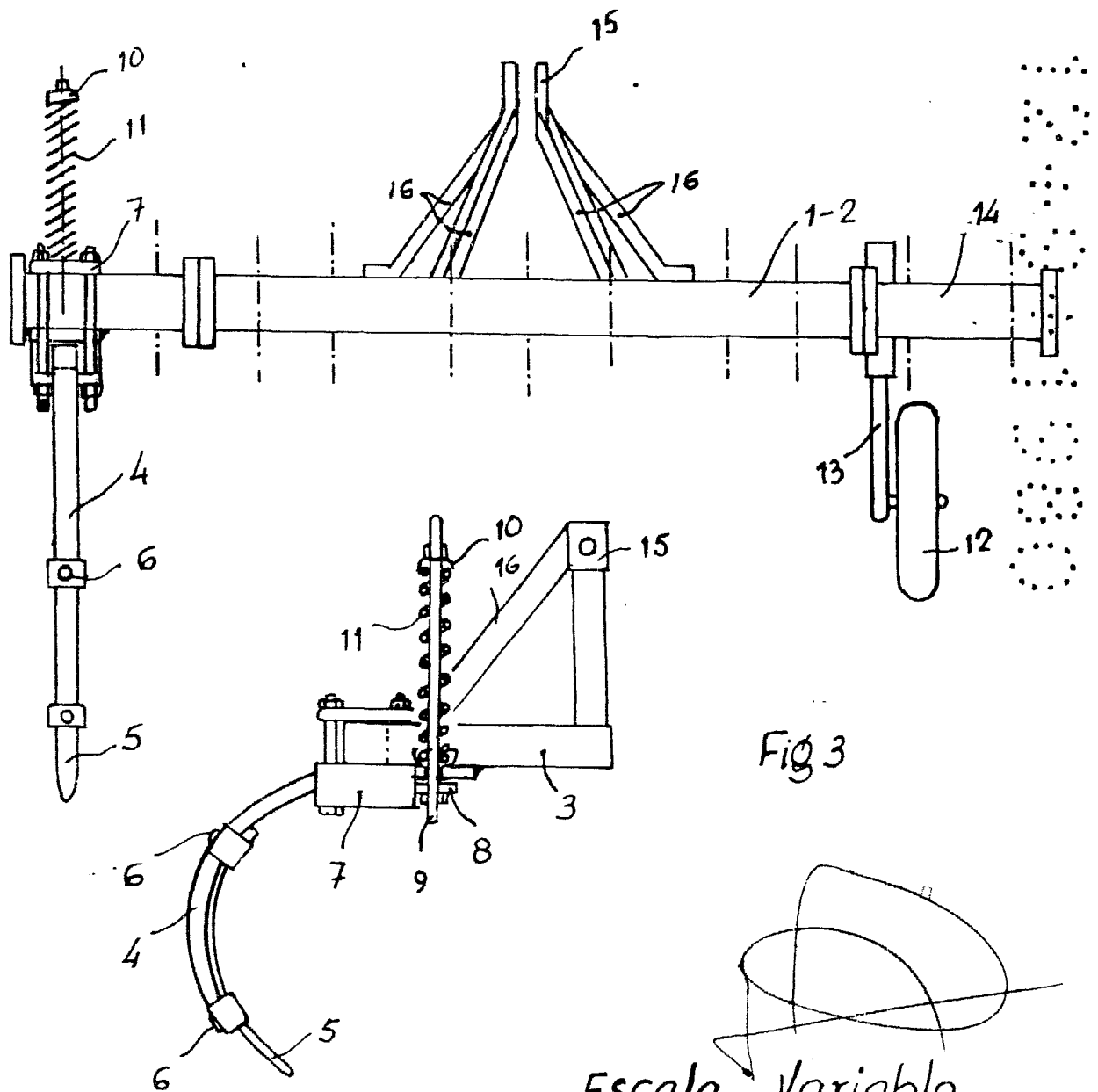
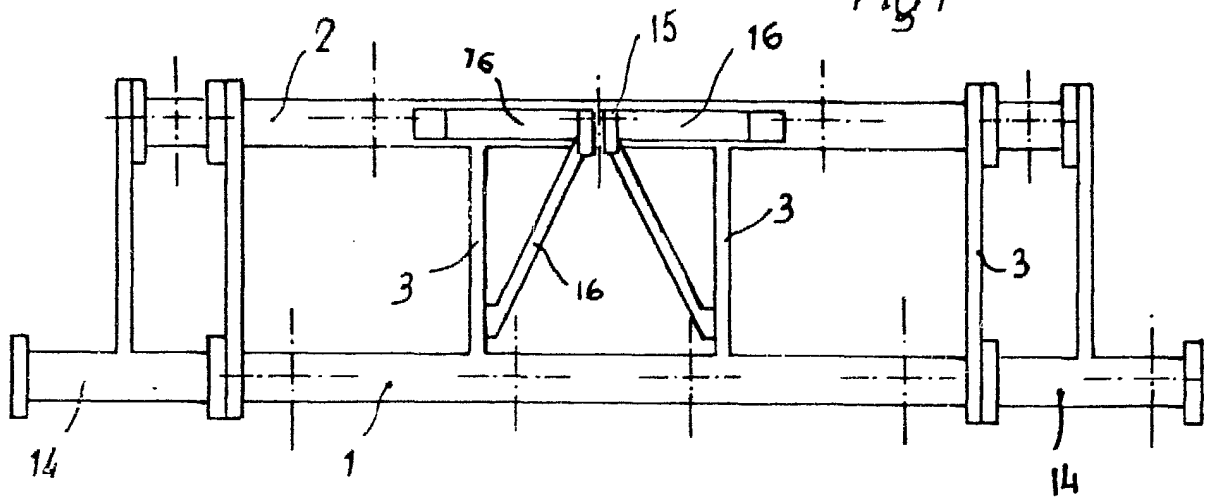


Fig 3

Escala Variable