

252765



252765

MEMORIA DESCRIPTIVA

DE UNA PATENTE DE INVENCION, POR VEINTE AÑOS EN ESPAÑA, A FAVOR DE DON MANUEL MONTE NOGUERA, DE NACIONALIDAD ESPAÑOLA, RESIDENTE EN BARCELONA-San Paulino de Noda, 4 bis

s o b r e:

"NUEVO SISTEMA DE MONTAJE EN LAS RUEDAS GIRATORIAS".-

oooooooooooo

Con la presente solicitud se trata de proteger un nuevo sistema de montaje en las ruedas giratorias, con el cual se consiguen grandes ventajas ante los que actualmente se conocen.

- 5.- En todos los distintos tipos de ruedas giratorias para muebles y otras aplicaciones similares hay dos problemas a resolver para lograr resultado sólido y eficaz y a la vez coste reducido; estos son el sistema de rotación de la rueda para su avance y el de giro para orientación de la rueda en
- 10.- el sentido de la marcha.

252765



ambos problemas se resuelven con el sistema objeto de la invención, ya que se disminuyen el número de piezas que hasta ahora suelen emplearse, lo que implica disminuir el número de matrices y a la vez proporcionando al conjunto una sencillez superior y solidez superior a la conocida.

5.-

Para el sistema de orientación de la rueda se emplea, como suele ser normal, el de cojinete, pero que para esta aplicación se ha perfeccionado de forma que mediante cuatro únicas piezas se puede montar un cojinete doble del que salen además

10.-

unas prolongaciones que han de formar las bridas de sustentación de la rueda. De estas cuatro piezas, la fundamental y esencial de esta patente es el casquillo central, de cuerpo torneado en forma escalonada y perforado centralmente de modo que sus extremos puedan recolarse sin precisar tuercas ni otros accesorios.

15.-

Para el sistema de rotación, de avance, la simplificación se ha basado en el empleo de una rueda lograda mediante moldeo de material duro ebonita preferentemente, dándole una forma tal que ya solucione por sí algunos problemas de fricción con las

20.-

bridas de sustentación, permitiendo suprimir las arandelas o discos laterales de protección que hasta ahora suelen ser necesarios para estos efectos. Gracias al material empleado y a la forma dada al mismo, la sujeción de la rueda puede hacerse por un simple eje atravesado y atornillado por uno de sus extremos. Para aumentar la facilidad de giro, entre el cuerpo de la rueda y el eje puede insertarse, como es normal un casquillo cilíndrico libre, que a la vez que actúa de cojinete, sirve de tope evitando que las bridas puedan frenar en ningún caso el giro de la rueda.

25.-

30.-

Para mejor comprensión de la descripción que sigue, se adjuntan dibujos a los cuales se hará constante referencia a lo largo de la misma, siempre a título de ejemplo no limitativo.

25 27 65



La Figura 1ª, es una vista en corte o sección del cojinete doble montado, empleado para el sistema de orientación de la rueda en el sentido de la marcha.

5.- La Figura 2ª, es un detalle o sección en corte donde se aprecia la forma dada a la rueda en su moldeo, así como el esquema de una posibilidad de montaje.

La Figura 3ª, es igualmente un detalle de la figura anterior, pero sin efectuar sección alguna.

10.- La Figura 4ª, es una vista en sección y alzado del casquillo escalonado antes de ser colocado en el cojinete doble y remachado sus extremos.

La Figura 5ª, es una vista en planta del conjunto.

La Figura 6ª, representa una vista en alzado central lateral del mismo.

15.- Consiste la presente invención en un nuevo sistema de montaje en las ruedas giratorias, caracterizado porque para realizar la orientación de la rueda (1) en el sentido de la marcha se ha dispuesto un cojinete doble constituido por cuatro únicas piezas, tres en forma de pletina a saber: pletina superior (2) que carena el rodamiento superior; pletina intermedia (3) que se prolonga para formar las bridas (5) donde se monta el eje de la rueda, y pletina inferior (4) que carena el rodamiento inferior por su parte baja, llevando tales rodamientos como núcleo central un casquillo escalonado (6) que una vez dispuesto el doble cojinete se procede al remachado de sus extremos (7 y 8), constituyendo este casquillo escalonado la nota más esencial del sistema.

20.-

25.-

30.- La pletina (3) al ser prolongada dá lugar a la formación de las bridas (5) donde se monta la rueda (1), cuya sujeción a tales bridas puede efectuarse mediante simple inserción de un eje (9) por el centro de la misma, intercalándose solamente un casquillo (10) cilíndrico libre que sirve de cojinete

y tope a la presión de dichas bridas sobre la rueda. 4.

Con el fin de hacer posible el montaje descrito en el párrafo anterior, el cuerpo de la rueda se obtiene de una sola pieza, mediante moldeo de ebonita y otro material semejante

5.- dándole una mayor anchura (11) en su parte central para evitar la fricción con las bridas que han de sustentarla.

Si bien la forma de ejecución aquí descrita constituye aplicación preferente de la presente invención, podrán introducirse modificaciones de forma y de detalle sin que por ello

10.- varíe la esencialidad de la misma la cual se reivindica en la siguiente

N O T A

En resumen; la presente solicitud recaerá sobre la siguientes reivindicaciones:

15.- 1ª.-Nuevo sistema de montaje en las ruedas giratorias, caracterizado porque para la orientación de la rueda en el sentido de la marcha se ha dispuesto un cojinete doble compuesto de cuatro únicas piezas, tres en forma de pletina y una en forma de núcleo escalonado central que mantiene a las demás en

20.- la posición correcta, sujetándolas mediante presión por remache de sus dos extremos.

25.- 2ª.-Nuevo sistema, según la reivindicación anterior, caracterizado porque prolongada la pletina intermedia hasta constituir dos bridas, se sujeta la rueda a las mismas por la simple inserción de un eje dispuesto en el centro de la misma, intercalándose solamente un casquillo cilíndrico que sirve de cojinete y tope a la presión de dichas bridas sobre la rueda.

30.- 3ª.-Nuevo sistema, según las reivindicaciones anteriores, caracterizado porque para la eficacia del montaje de la rueda, es realizada toda ella mediante el moldeo de una sola pieza de material duro y dándole una mayor anchura en su parte central para evitar la fricción con las bridas que han de sustentarla.

25 27 65



4º.--"NUEVO SISTEMA DE MONTAJE EN LAS RUEDAS GIRATORIAS"

Según se describe en la presente memoria que consta de cinco hojas escritas a máquina y dibujos.

Madrid, 20 de octubre de 1.959

A handwritten signature in black ink, consisting of several overlapping strokes.

25 27 65



fig.1

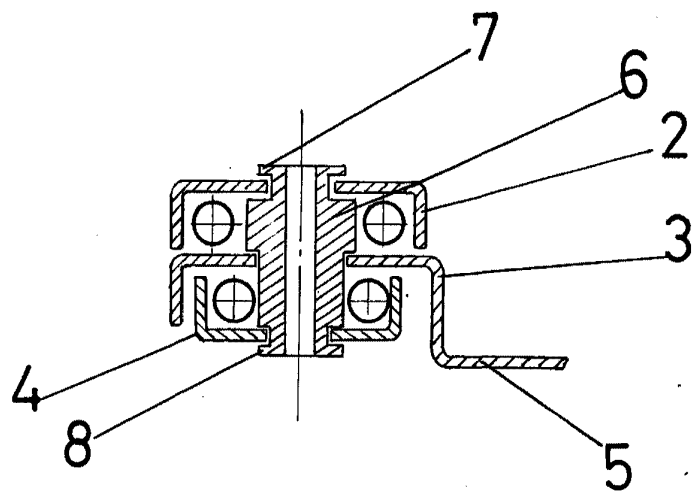
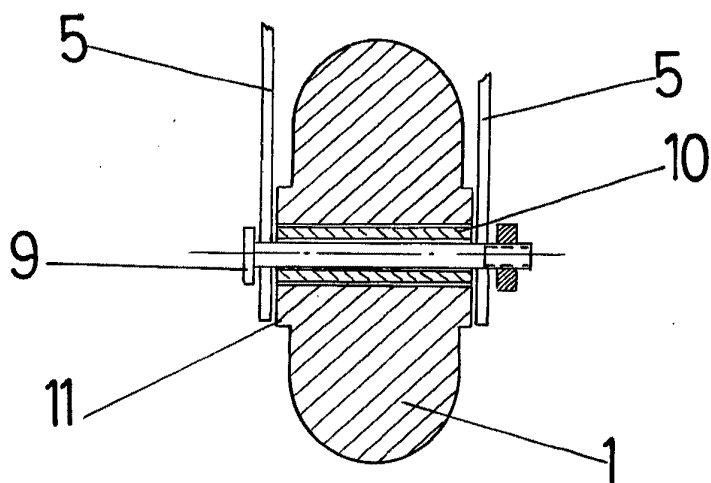


fig.2



ESCALA VARIABLE

20 OCT. 1959

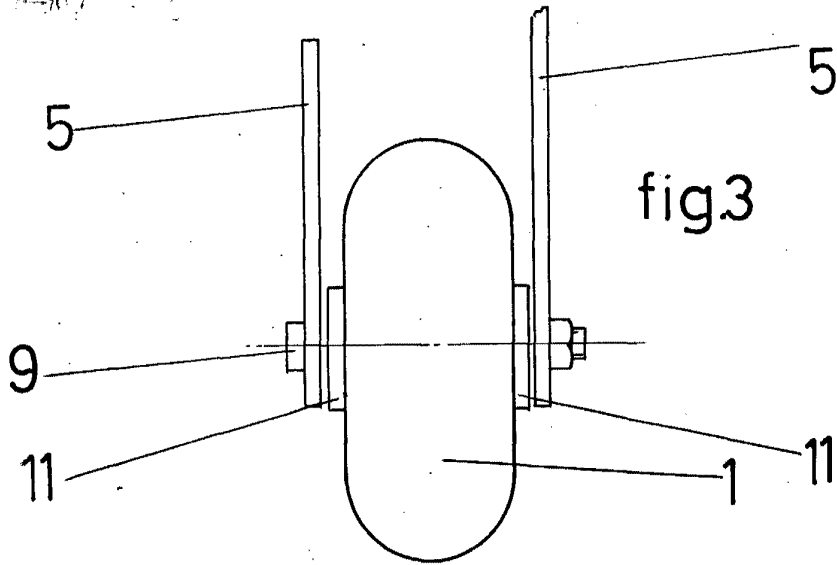


fig.3

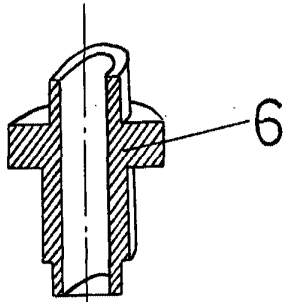


fig.4

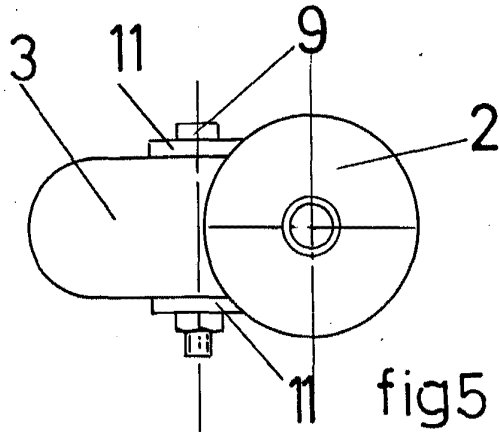


fig.5

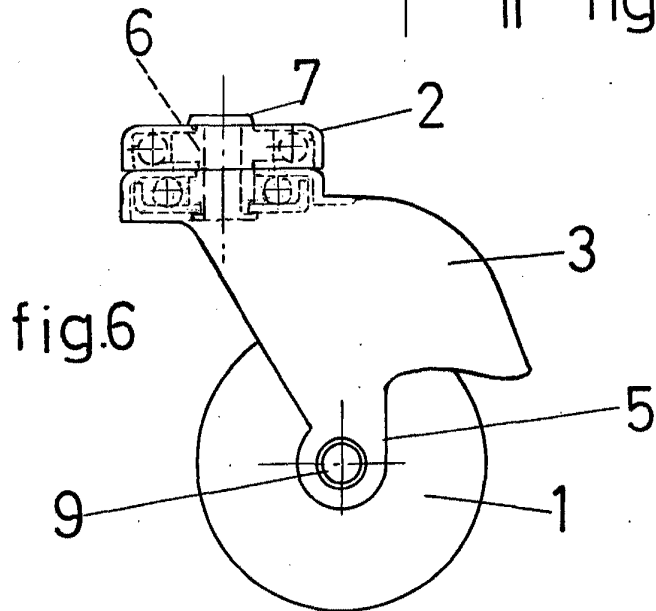


fig.6

ESCALA VARIABLE

20 1959
A