



ESPAÑA

(19) ES	(21) 252084	(10) Y
(22)	FECHA DE PRESENTACION	

16 NOV. 1980

MODELO DE UTILIDAD

(30) PRIORIDADES:	(32) FECHA	(39) PAIS
(31) NUMERO		

(47) FECHA DE PUBLICIDAD	(51) CLASIFICACION INTERNACIONAL
	G 07 D 9/04

(54) TITULO DE LA INVENCIÓN
"APARATO PARA ORDENAR Y CONTAR MONEDAS"

(71) SOLICITANTE (S)
D. JOSE RIVAS SAN JOSE y D. ARMANDO RUIZ HURTADO

DOMICILIO DEL SOLICITANTE
MADRID - Leñeros, 29-1º y Av. Monte Igueldo, 88- 3º respectivamente

(72) INVENTOR (ES)

(73) TITULAR (ES)

(74) REPRESENTANTE
D. Juan Botella Pradillo

Se refiere la presente memoria como indica su enunciado a un aparato para seleccionar y contar moneda, esencialmente caracterizado porque selecciona las monedas mediante regulación de la altura del espacio de salida y mediante regulación de la separación de unas guías de paso que limita el paso a todas las monedas de diámetro superior al diámetro de la moneda elegida y precipita en dirección diferente a las de diámetro menor.

5

10

Consiste el nuevo aparato en un espacio sensiblemente cilíndrico en el que se depositan las monedas, estando cerrado dicho espacio por su parte inferior mediante un disco giratorio accionado manualmente mediante una manivela.

15

Las monedas mediante el giro son centrifugadas y recogidas por una uñeta que forma parte de unas guías de anchura variable por las que pasaran todas las monedas de diámetro preseleccionado precipitándose las de menor tamaño por una rampa hacia un cajón diferente.

20

Así mismo el paso queda impedido a todas las monedas de altura superior a la altura de la elegida gracias a una pieza de altura variable.

25

Seguidamente describiremos con referencia a los planos que acompañan a esta memoria a una forma preferente de realización susceptible de todo tipo de variaciones que no supongan una alteración fundamental del procedimiento descrito.

La figura 1 representa una perspectiva del aparato cerrado y visto desde su parte frontal donde puede apreciarse se la embocadura y la manivela de accionamiento.

30

La Figura 2 representa una perspectiva del aparato cerrado visto desde su parte trasera donde puede apreciarse

el cajón de monedas no seleccionadas y un asa de sujeción.

La figura 3 representa una perspectiva del aparato dispuesto para su utilización.

5 La figura 4 representa el detalle del mecanismo que permite el paso a todas aquellas monedas de espesor igual o menor de la seleccionada.

La figura 5 representa el detalle del mecanismo que permite seleccionar y contar las monedas de un determinado diámetro.

10 La figura 6 representa la vista en planta del mecanismo de arrastre de las monedas.

La figura 7 representa el alzado del mismo mecanismo.

15 La figura 8 representa el detalle del mecanismo de accionamiento manual del disco.

La figura 9 representa el detalle de la transmisión del mecanismo anterior al eje de mando, del mecanismo de arrastre de las monedas.

20 Seguidamente relacionaremos los diversos elementos numerados en los dibujos adjuntos.

- 1.- Caja
- 2.- Tapa
- 3.- Manivela
- 4.- Tapa de transmisión
- 5.- Embocadura
- 6.- Anillo
- 7.- Cajón
- 8.- Manilla
- 9.- Pivote apertura
- 30 10.- Cierre magnético

- 11.- Orificios
- 12.- Guia
- 13.- Tirador
- 14.- Limitador de altura
- 5 15.- Moneda de muestra
- 16.- Muelle
- 17.- Moneda pasando
- 18.- Disco
- 19.- Eje de disco
- 10 20.- Pieza de regulación
- 21.- Uñeta
- 22.- Guias
- 23.- Pivote
- 24.- Tornillo de fijación
- 15 25.- Tope
- 26.- Resalte
- 27.- Rueda dentada
- 28.- Contador
- 29.- Eje
- 20 30.- Trampilla
- 31.- Moneda de muestra
- 32.- Ruedas
- 33.- Tensor
- 34.- Correa dentada
- 25 35.- Pieza soporte
- 36.- Tornillo eje
- 37.- Muelle
- 38.- Muelle
- 39.- Tornillo regulación
- 30 40.- Rueda mando



41.- Correa trapezoidal

42.- Rueda

43.- Tensor

44.- Tornillo sin fin

5 45.- Guías selección

10 El aparato está constituido mediante una caja (1) - que sirve de soporte a los diferentes mecanismos, cerrándose mediante una tapa (2) estando unidas la caja y tapa mediante las adecuadas visagras y cierre magnético (10) y provistos de una manilla (8) para su transporte y un pivote (9) para su apertura.

15 La tapa de la caja sirve a su vez de tolva para depositar las monedas antes de su selección, para lo cual está dotada de unos orificios (11) y unas guías (12) los cuales facilitan la caída de las monedas sobre el disco, libres de cualquier elemento extraño de pequeño tamaño que eventualmente pudieran contener las monedas.

20 La caja (1) dispone exteriormente de una manivela (3) de una tapa (4) para ocultar la correa de transmisión, de una embocadura (5) para la salida de las monedas seleccionadas, de un anillo (6) para sujeción de la bolsa de monedas y de un cajón de recogida de las monedas menores de las seleccionadas.

25 Para la selección de las monedas según su altura dispone de una pieza (14) solidaria a un tirador (13) en cuyo extremo dispone de un muelle (16) que contrarresta su movimiento, de tal forma que al introducir una moneda (15) bajo el tirador (13) la pieza (14) quede a la altura adecuada para el paso de una moneda semejante a la introducida (17).

A su vez para la selección de las monedas según su diámetro dispone de unas guías (45) una fija y otra montada sobre la pieza de regulación (20), que se desliza por las guías (22) inmovilizándose en la posición seleccionada mediante el tornillo de fijación (24), disponiendo esta pieza de un pivote (23) para su accionamiento.

La pieza de regulación (20) está provista de una uñeta (21) que dirigirá las monedas centrifugadas mediante el giro del disco (18) en dirección a las guías (45).

Para la selección del ancho de guías (45) se dispone de una pieza tope (25), desplazándose la pieza de regulación (20) hasta sujetar la moneda (31) entre el resalte (26) esta pieza y la pieza tope (25), con lo que el ancho de guía será igual al de la moneda (31) introduciéndose cualquier otra moneda de menor tamaño por la trampilla (30) en dirección al cajón (7).

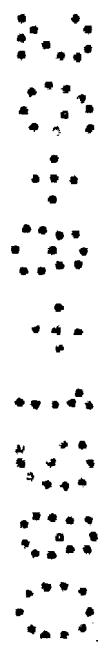
Las monedas seleccionadas siguen su desplazamiento en dirección a la embocadura (5) accionando a su paso la rueda dentada (27) conectada al contador (28) provisto de una puesta a cero.

Las monedas se desplazan a través de las guías (45) mediante el accionamiento de una correa dentada (34) que gira sobre las dos ruedas (32) y es tensada mediante el tensor (33).

Las ruedas (32) están montadas sobre una pieza soporte (35) que bascula sobre un tornillo eje (36) regulándose la altura de la correa mediante el tornillo de regulación (39) que se opone a la acción de las muelles (37) y (38).

El disco (18) y las ruedas (32) son accionadas mediante una manivela (3) que transmite su movimiento median

te al primero mediante un tornillo sin fin (45) y a las segundas mediante la rueda de mando (40) la correa trapezoidal (41) tensor (43) rueda (42) y eje (29).



REIVINDICACIONES

1.- Aparato para ordenar y contar monedas caracteri-
zado porque el conjunto de dispositivos se disponen en una
caja provista de una tapa abisagrada que en posición de ab-
5 bierta realiza la misión de tolva para contener y dirigir
las monedas en dirección a los mecanismos de selección.

2.- Aparato para ordenar y contar monedas según la
reivindicación anterior, caracterizado porque dispone de -
un disco giratorio accionado mediante una manivela a tra-
10 vés de un tornillo sin fin, que sirve de base a un espacio
cilíndrico rematado en forma de tronco de cono, permitien-
do el disco centrifugar las monedas en dirección a los me-
canismos de selección.

3.- Aparato para ordenar y contar monedas según las
25 reivindicaciones anteriores, caracterizado porque la sali-
da del espacio cilíndrico está limitado mediante una pieza
de base horizontal que se desliza según un movimiento ver-
tical contrarrestado su movimiento mediante un muelle y ac-
cionado mediante un tirador que apoyando sobre la moneda -
20 que queremos seleccionar nos define la altura del espacio
de salida.

4.- Aparato para ordenar y contar monedas según las
reivindicaciones anteriores, caracterizado porque a la sa-
lida del espacio cilíndrico se dispone de unas guías para
25 el deslizamiento de las monedas siendo una de ellas fija y
la otra variable estando montada ésta última sobre la pie-
za de regulación que se desliza sobre unas guías perpendicu-
lares a la dirección de salida de la moneda permitiendo la
selección de una posición para el paso de monedas de un de-
30 terminado diámetro, con lo que las monedas mayores no pasa

ren y las menores se precipitaran por una trampilla en dirección al cajón de moneda no seleccionada.

5 5.- Aparato para ordenar y contar monedas según la reivindicación anterior, caracterizado porque la selección de una determinada posición se logra introduciendo una moneda entre un tope y un resalte dispuesto en el extremo de la pieza de regulación.

10 6.- Aparato para ordenar y contar monedas según las reivindicaciones anteriores, caracterizado porque la pieza de regulación dispone en su extremo de una uñeta que dirige las monedas en dirección a las guías.

15 7.- Aparato para ordenar y contar monedas según las reivindicaciones anteriores caracterizado porque el movimiento de las monedas sobre las guías se logra mediante un mecanismo provisto de una pieza soporte que basculando sobre un tornillo que se sirve de eje, sirve de apoyo a dos ruedas dentadas unidas mediante una correa de arrastre cuya altura es regulada al bascular el soporte por acción de un tornillo contrarrestado en su movimiento mediante dos muelles.

20 8.- Aparato para ordenar y contar monedas según las reivindicaciones anteriores, caracterizado porque la manivela acciona a las ruedas dentadas mediante la adecuada transmisión.

25 9.- Aparato para ordenar y contar monedas según las reivindicaciones anteriores, caracterizado porque las monedas seleccionadas se deslizan por las guías accionando en su trayecto un contador a través de una rueda dentada provista de un trinquete, llegando por último a una embocadura provista de un anillo para sujetar la bolsa donde se depositarán las monedas contadas.

30

10.- APARATO PARA ORDENAR Y CONTAR MONEDAS.

Todo conforme se describe en la memoria que antecede, se ilustra como ejemplo de ejecución en los planos unidos a ella y se reivindica.

5 Esta Memoria consta de diez hojas foliadas, escritas a máquina por una sola cara y planos que la acompañan.

Madrid, 25 de Agosto de 1930


D. JOSE RIVAS SAN JOSE y

D. ARMANDO RUIZ HURTADO

10

F.A.
JUAN BOTELLA PRADILLO

F.P.
FIRMADO
M. VAZQUEZ MOLERO



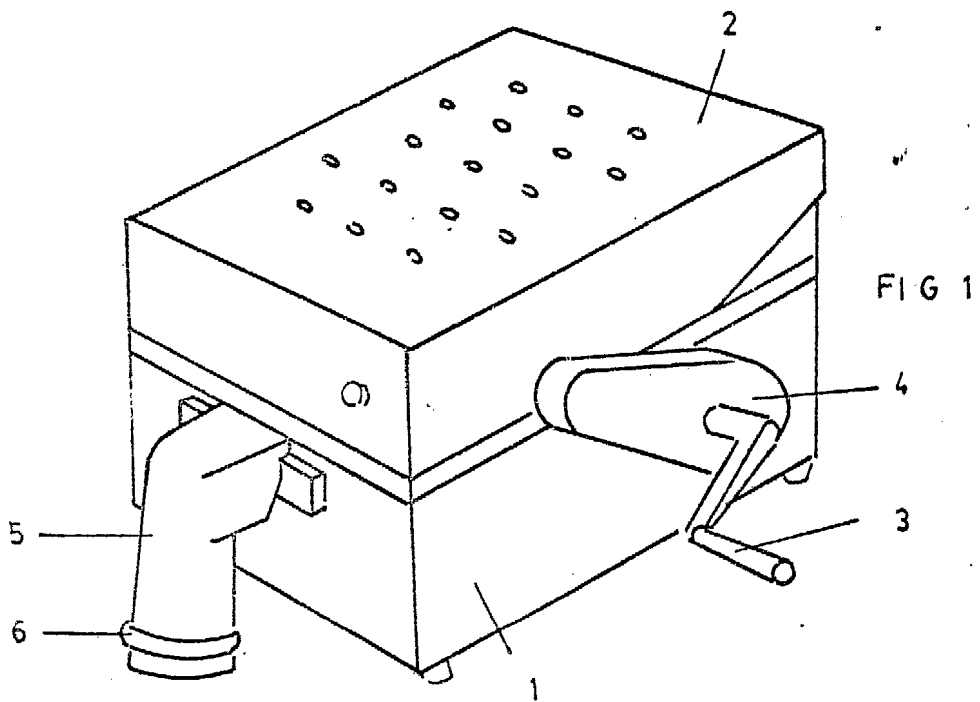


FIG 1

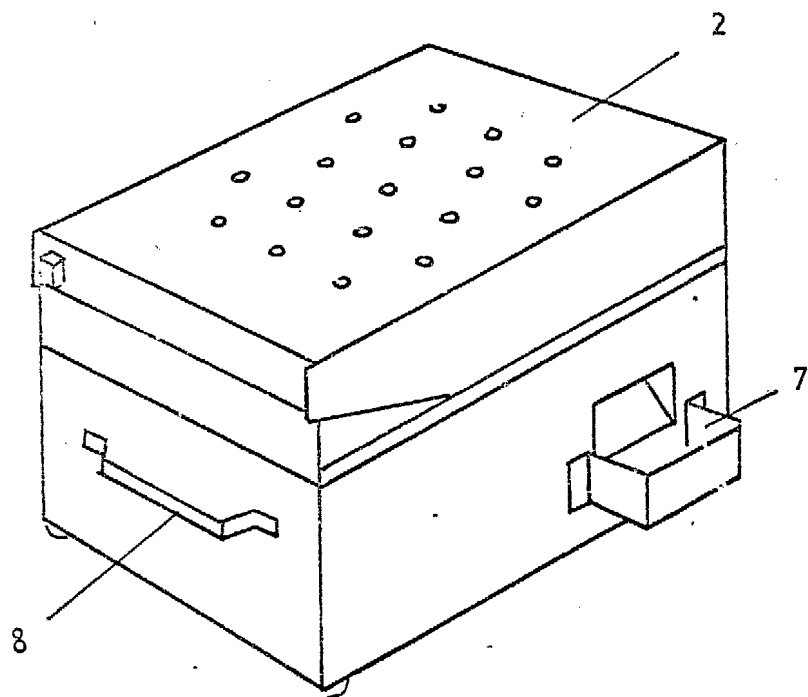


FIG 2

ESCALA VARIABLE

Madrid 25 AGO. 1980

P. A.
JUAN BOVELLA PRADILLO

P. P.
FIRMADO
M. VAZQUEZ MOLERO

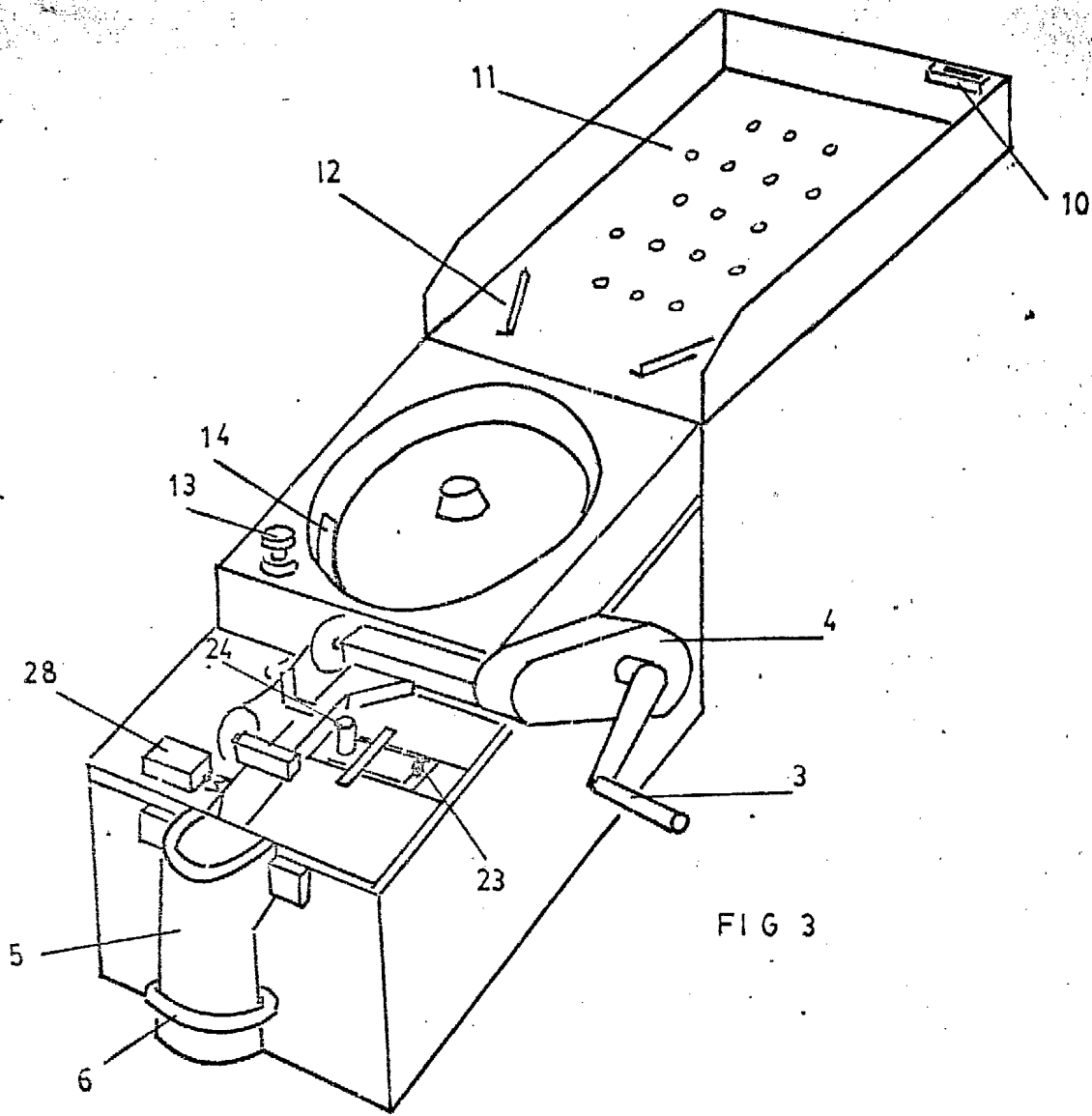


FIG 3

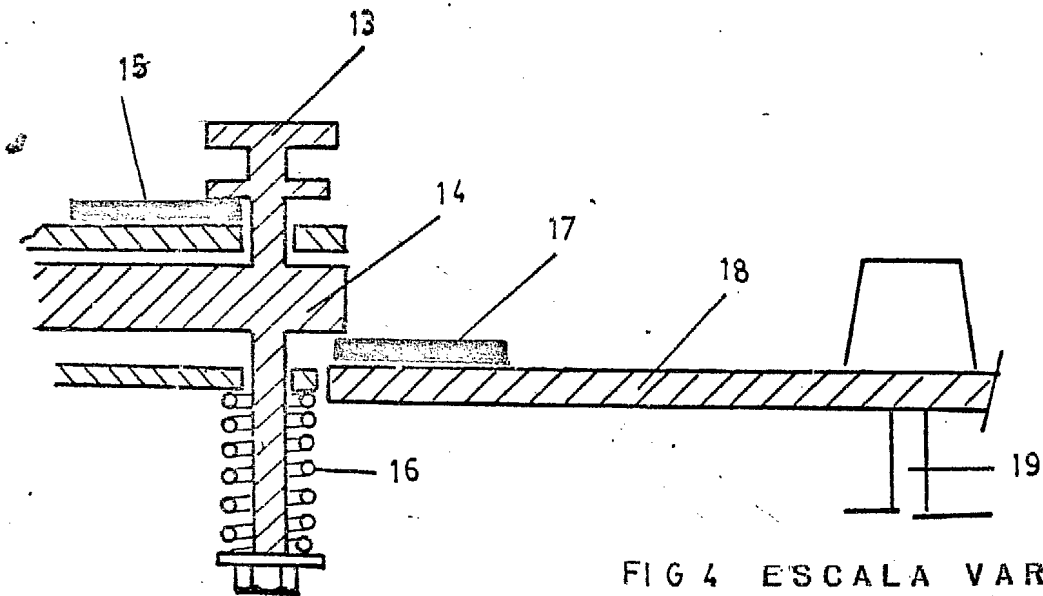


FIG 4 ESCALA VARIABLE

Madrid 25 AGO. 1980

JUAN BOTELLA PRADILLO

P. P.

FIRMADO

M. VAZQUEZ MOLERO

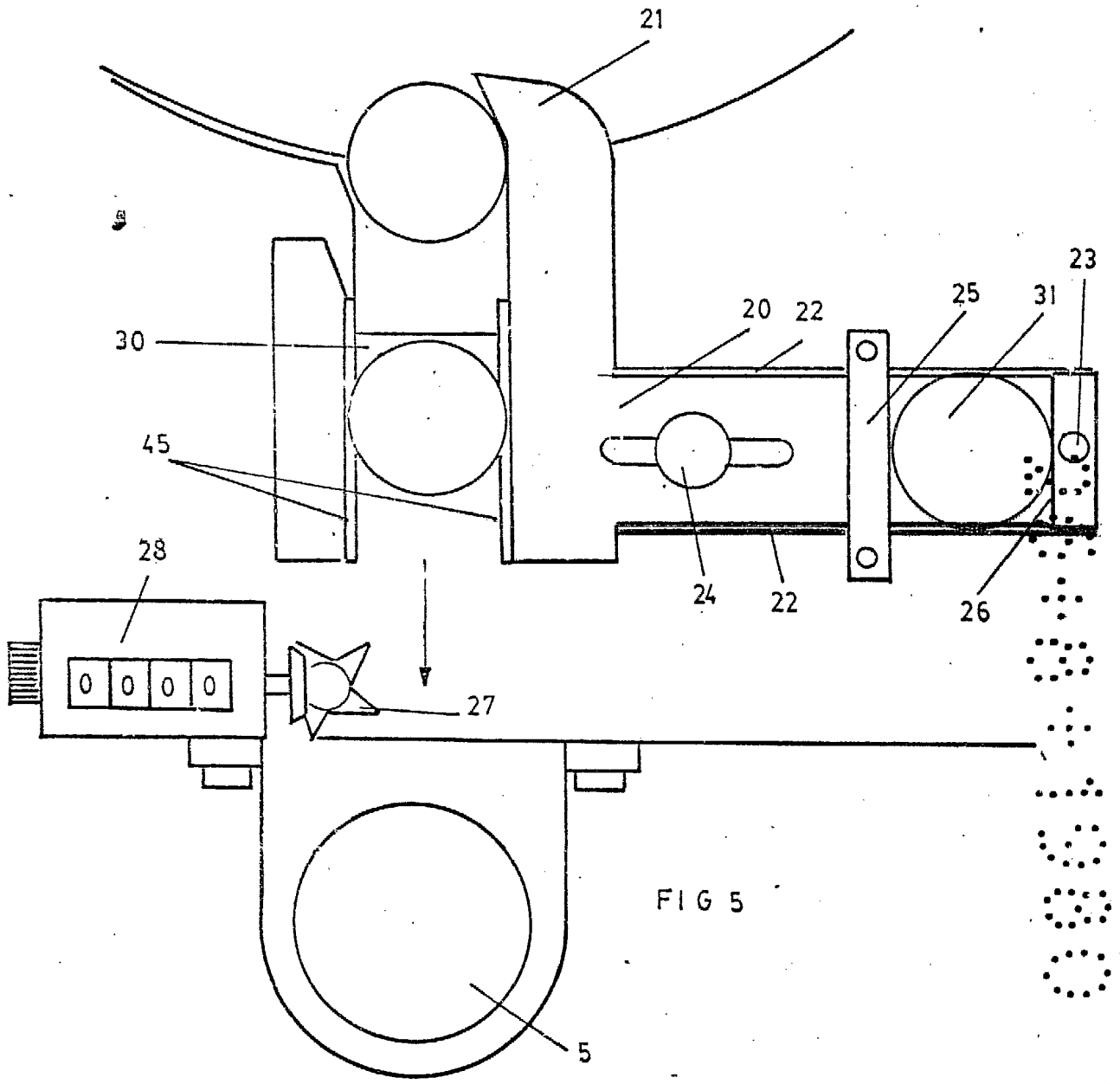


FIG 5

ESCALA VARIABLE
Madrid 25 AGO. 1980
P. A.
JUAN BOTELLA PRADILLO
P. F.
FIRMADO
M. VAQUEZ MOLERO

José Rivas

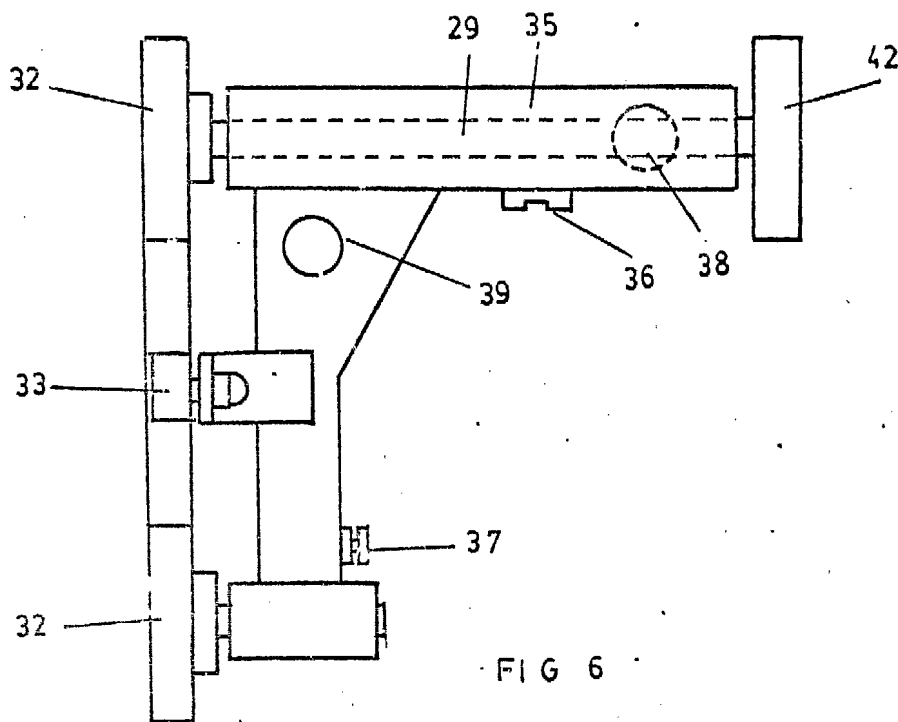


FIG 6

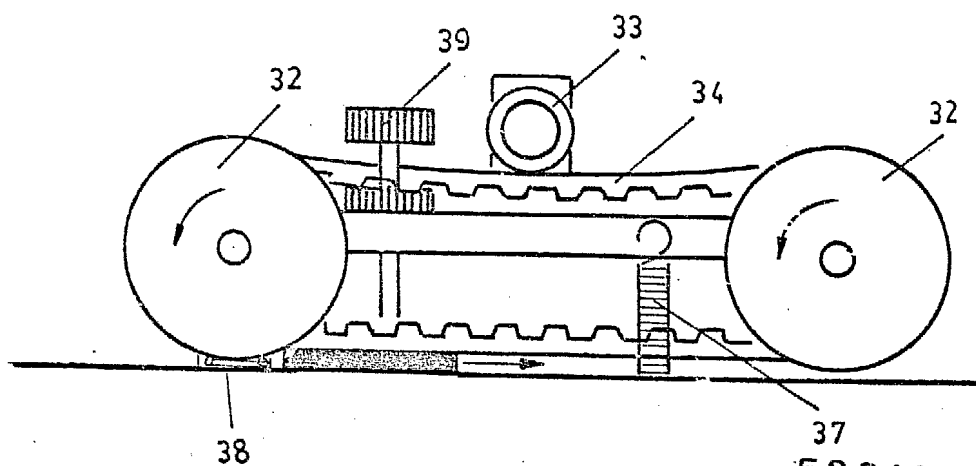


FIG 7

ESCALA VARIABLE
Madrid 25 AGO. 1980
JUAN BOTELO PRADILLA
P. P.
FIRMADO
M. VAZQUEZ MOLERO

M. Vazquez

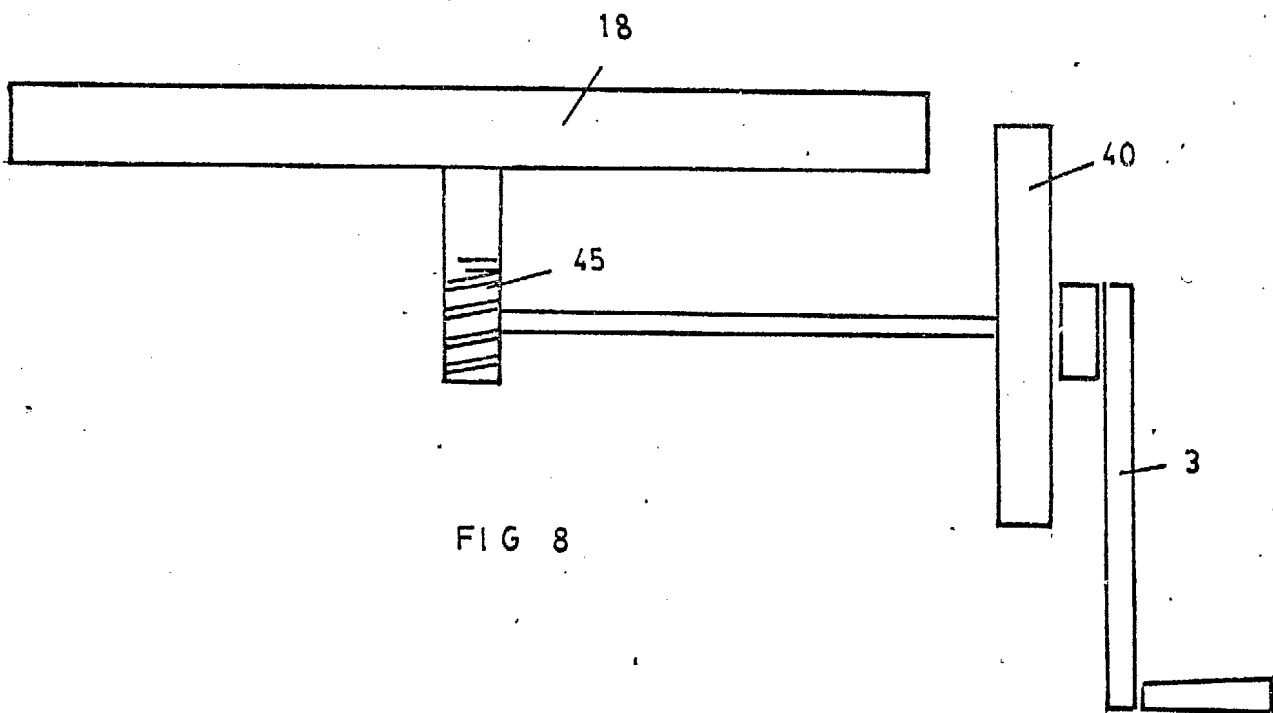


FIG 8

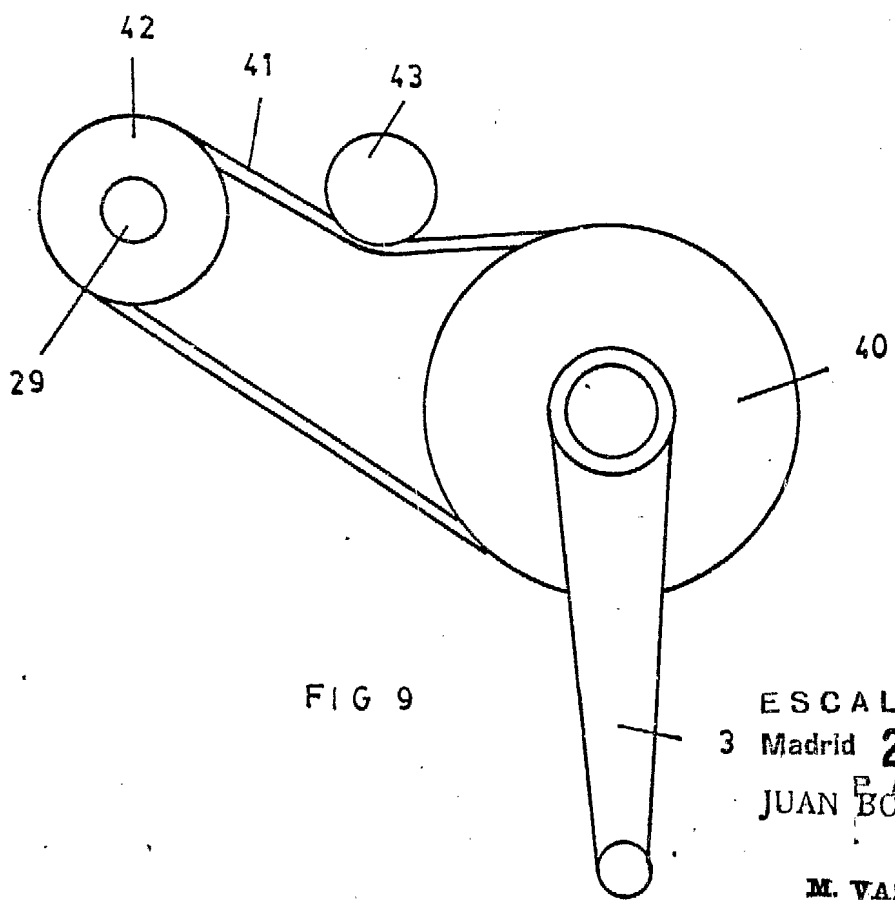


FIG 9

ESCALA VARIABLE
3 Madrid 25 AGO. 1980
JUAN BOTELLA PRADILLO
P. P.
FIRMADO
M. VAZQUEZ MOLERO

