

(19) ES	(11) UNIDAD	252681	(10) Y
(21)	(22) FECHA DE PRESENTACION	31 JUL. 1980	



ESPAÑA

MODELO DE UTILIDAD

(30) PRIORIDADES:	(31) NÚMERO	(32) FECHA	(33) PAIS
-------------------	-------------	------------	-----------

(47) FECHA DE PUBLICIDAD	(51) CLASIFICACION INTERNACIONAL
	F 16 M 3/00

(54) TITULO DE LA INVENCIÓN
"DISPOSITIVO ELEVADOR-RODANTE PARA MÁQUINAS LAVADORAS"

(71) SOLICITANTE (S)
DOMAR, S.A.

DOMICILIO DEL SOLICITANTE
MARTORELLAS DEL VALLÈS (Barcelona) - Polígono Industrial Roca

(72) INVENTOR (S)

(73) TITULAR (S)

(74) REPRESENTANTE
D. Alfonso Durán Olivella

MEMORIA DESCRIPTIVA

El presente Modelo de Utilidad se refiere a un dispositivo destinado a su incorporación a la parte inferior del bastidor de una máquina lavadora, con el fin de facilitar, cuando se desee, el desplazamiento de la misma por

5. rodadura, a cuyo fin el citado dispositivo está dotado de unas pequeñas ruedas de ejes fijos, completándose mediante un mecanismo que permite elevar las ruedas, evitando su contacto con el suelo cuando la máquina haya llegado al lugar de su funcionamiento, donde quedará inmovilizada.

10. El paso de una posición a otra se efectúa accionando el mecanismo indicado mediante una palanca lateral que, en condiciones de reposo, es decir, cuando las ruedas no tocan el suelo, queda aplicada contra la parte inferior del mueble de la máquina, resultando prácticamente oculta.

15. Evidentemente, el dispositivo podría aplicarse a otros aparatos electrodomésticos que poseen un cuerpo-bastidor de volumen y peso considerables.

Para facilitar la explicación, se acompaña a la presente memoria unos dibujos en los que se ha representado, a título de ejemplo ilustrativo y no limitativo, un caso de 20. realización de un dispositivo elevador-rodante para máquinas lavadoras, según los principios de las reivindicaciones.

En los dibujos:

25. La figura 1 es una vista en alzado, seccionada longitudinalmente, del nuevo dispositivo con las ruedas levantadas, y la figura 2 el propio dispositivo con las ruedas apoyadas sobre el suelo.

La figura 3 es una proyección en planta, con indicación del plano seccionador longitudinal I-I que origina la proyección de la figura 1.

Las figuras 4 y 5 son secciones transversales por 5. planos indicados IV-IV y V-V, respectivamente.

Los elementos designados con números en los dibujos corresponden a las partes indicadas a continuación.

El cuerpo -1- de la lavadora recibe en su base inferior la aplicación de las patillas -2-, de configuración 10. rectangular o equivalente, derivadas de una pieza acanalada -3- de sección rectangular y caras laterales -4-, que en su parte superior presenta aberturas -5- en correspondencia con las ruedas -6-, montadas en los extremos del dispositivo. Estas se hallan sustentadas por pasadores axiales -7- 15. que quedan montados entre las caras laterales -8- de un segundo componente acanalado de sección rectangular de menor tamaño que el anterior y alojado en el interior del mismo, con su base -9- provista de perforaciones -10- en correspondencia con las ruedas, las cuales emergen parcialmente a 20. través de dichas aberturas, permitiendo su contacto con el suelo, como enseña la figura 2.

Las caras laterales -4- del componente acanalado externo poseen unas aberturas alargadas y oblicuas -11-, que permitirán el desplazamiento de las cabezas de los ejes -7- 25. de las ruedas, desde la posición elevada de la figura 1 hasta la posición inferior de la figura 2, según se trate de mantener las ruedas en situación de retraídas, a efectos de inmovilización de la máquina, o de operantes, para el des-

plazamiento de la misma.

El paso de una a otra de las posiciones de las figuras 1 y 2 se establece mediante una palanca de accionamiento manual, constituida por una placa -14- de forma

5. alargada, que en su extremo lleva montada la pieza cuadrangular -15- dotada de un reborde -16-, la cual quedará situada por debajo de una arista horizontal formante de la base, como se ve en la figura 1.

En su otro extremo, la palanca -14- presenta

10. expansión -17- en forma de pala, con un borde -23- de configuración curvilínea y un saliente -24- a modo de diente, y se articula mediante el vástago -18- en una expansión derivada del componente acanalado -3-. Las arandelas -20-, -21- y -22- aseguran la conveniente articulación para la

15. palanca accionadora, cuya acción se ejerce por su borde curvilíneo -23- contra una pieza -12- de material sintético, aplicada contra el extremo del componente acanalado -9-, de manera que la expansión -13- de aquélla queda situada horizontalmente en la forma que se ve en las figuras 1 y 2,

20. actuando como tope para la posición elevada de las ruedas, contribuyendo a dicha acción el saliente -24- de la palanca.

Los resortes helicoidales -25- quedan dispuestos con sus extremos -26- y -27-, respectivamente, en orificios practicados en las caras horizontales -3- y -9- de los

25. componentes acanalados que forman el dispositivo, tendiendo a la retracción de las ruedas.

Todo cuanto no afecte, altere, cambie o modifique la esencia del dispositivo descrito, será variable a los efectos del actual Modelo.

N O T A.

Se reivindica como objeto de este registro por Modelo de Utilidad:

1.- Dispositivo elevador-rodante para máquinas lavadoras, caracterizado esencialmente por comprender un componente laminar de configuración acanalada y sección rectangular, con sus extremos formantes de sendos pares de expansiones destinadas a su acoplamiento a la base inferior del cuerpo de la máquina, así como, en uno de sus extremos, de una derivación paralela a la base superior, alojando dicho componente otro de configuración similar y menor tamaño, dispuesto en inversión respecto a aquél y sustentando entre sus caras laterales unos pasadores transversales portantes de sendas ruedas, las cuales emergen parcialmente por sus bordes a través de aberturas practicadas en correspondencia en la base del componente acanalado interior, figurando en la base superior del componente acanalado externo otras aberturas en correspondencia con las propias ruedas, permitiendo la salida parcial de éstas en su posición retraída.

2.- Dispositivo elevador-rodante para máquinas lavadoras, según la reivindicación anterior, caracterizado por la provisión de una palanca para el accionamiento manual del mecanismo que permite pasar de la posición retraída a la posición operativa de las ruedas, consistiendo dicha palanca en una placa alargada cuyo extremo libre lleva montada una guarnición cuadrangular de empuñadura, formante de una pestaña lateral destinada a quedar adosada, en la

posición retraída, a una de las aristas horizontales de la base inferior del cuerpo de la máquina, mientras que el otro extremo de la palanca, formante de una expansión de forma peculiar, presenta un borde curvilíneo y un saliente a modo de diente, articulándose mediante un vástago vertical en la expansión extrema de la pieza acanalada exterior.

5. 3.- Dispositivo elevador-rodante para máquinas lavadoras, según las reivindicaciones anteriores, caracterizado por la provisión, en el extremo del componente acanalado inferior correspondiente al dispositivo de accionamiento del mecanismo, de una pieza rectangular formante de una superficie de empuje mediante el borde curvilíneo de la palanca accionadora y un apéndice ortogonal destinado a aplicarse contra la cara inferior de la propia palanca en la posición retraída del mecanismo.
10. 4.- Dispositivo elevador-rodante para máquinas lavadoras, según las reivindicaciones anteriores, caracterizado por la provisión de un resorte helicoidal antagonista montado oblicuamente entre las bases de los dos componentes acanalados, estando los extremos del resorte fijados en orificios practicados en las citadas bases, tendiendo a la retracción del mecanismo por elevación del componente acanalado interno.
- 15.

Sean cuales fueren las circunstancias que concurren en la esencialidad del Modelo de Utilidad, definido en las anteriores reivindicaciones, cuyo objeto es:

5.- " DISPOSITIVO ELEVADOR-RODANTE PARA MÁQUINAS LAVADORAS".

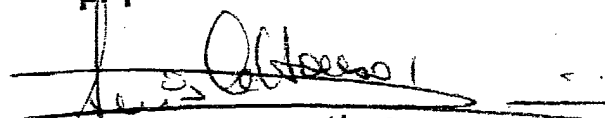
Consta la presente memoria de siete hojas foliadas,  
mecanografiadas por una sola cara y de los dibujos unidos a  
la misma.

Barcelona, 31 JUL. 1980

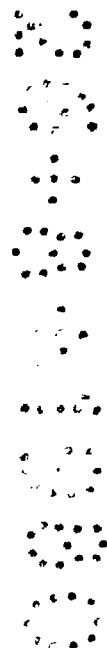
P. A. de DOMAR, S.A.

ALFONSO DURÁN

P. P.



Fdo. Luis A. Durán Moya



FE/cb

FIG. 1

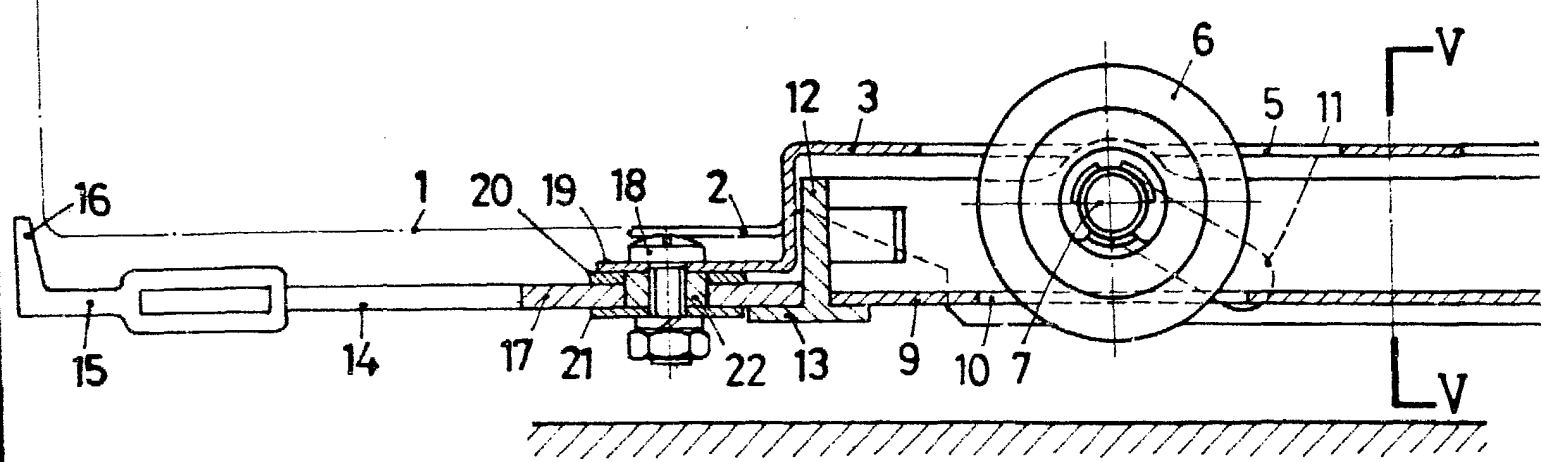


FIG. 2

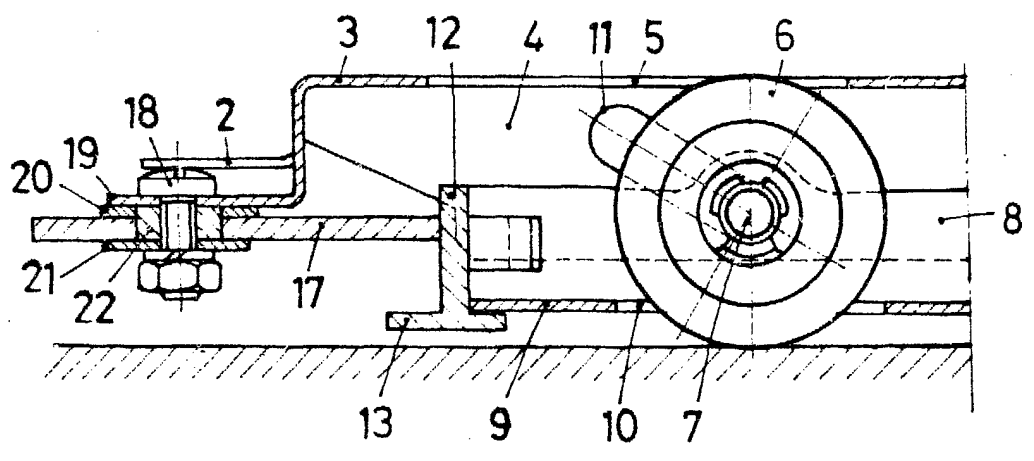


FIG. 1

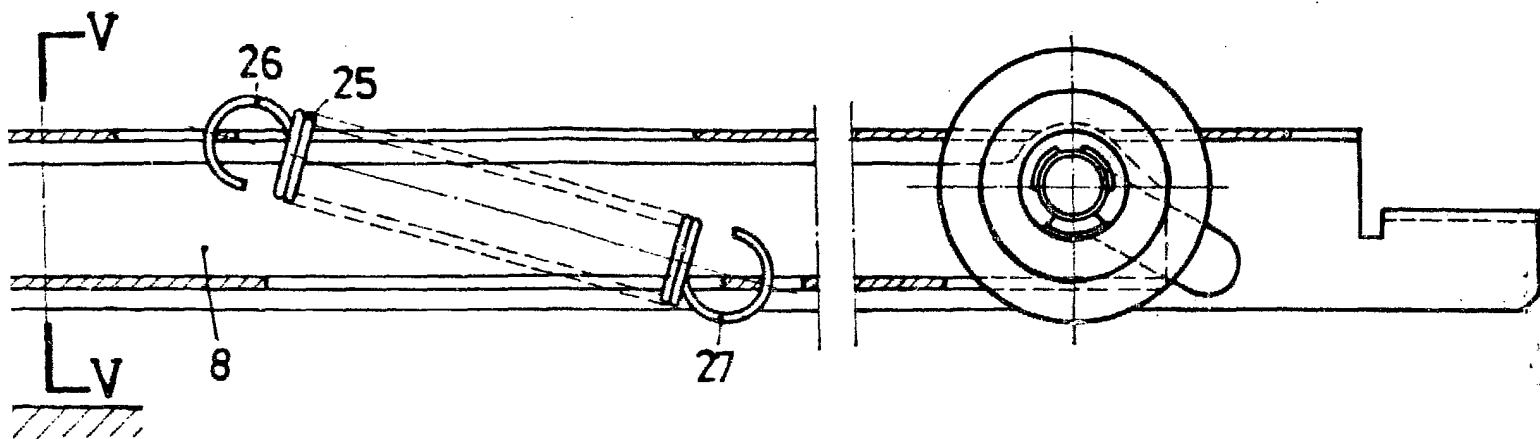
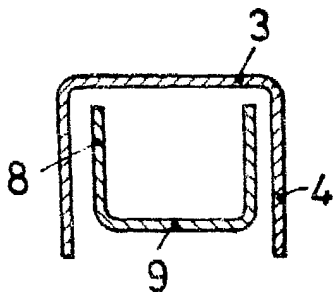
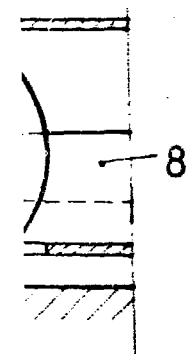


FIG. 5

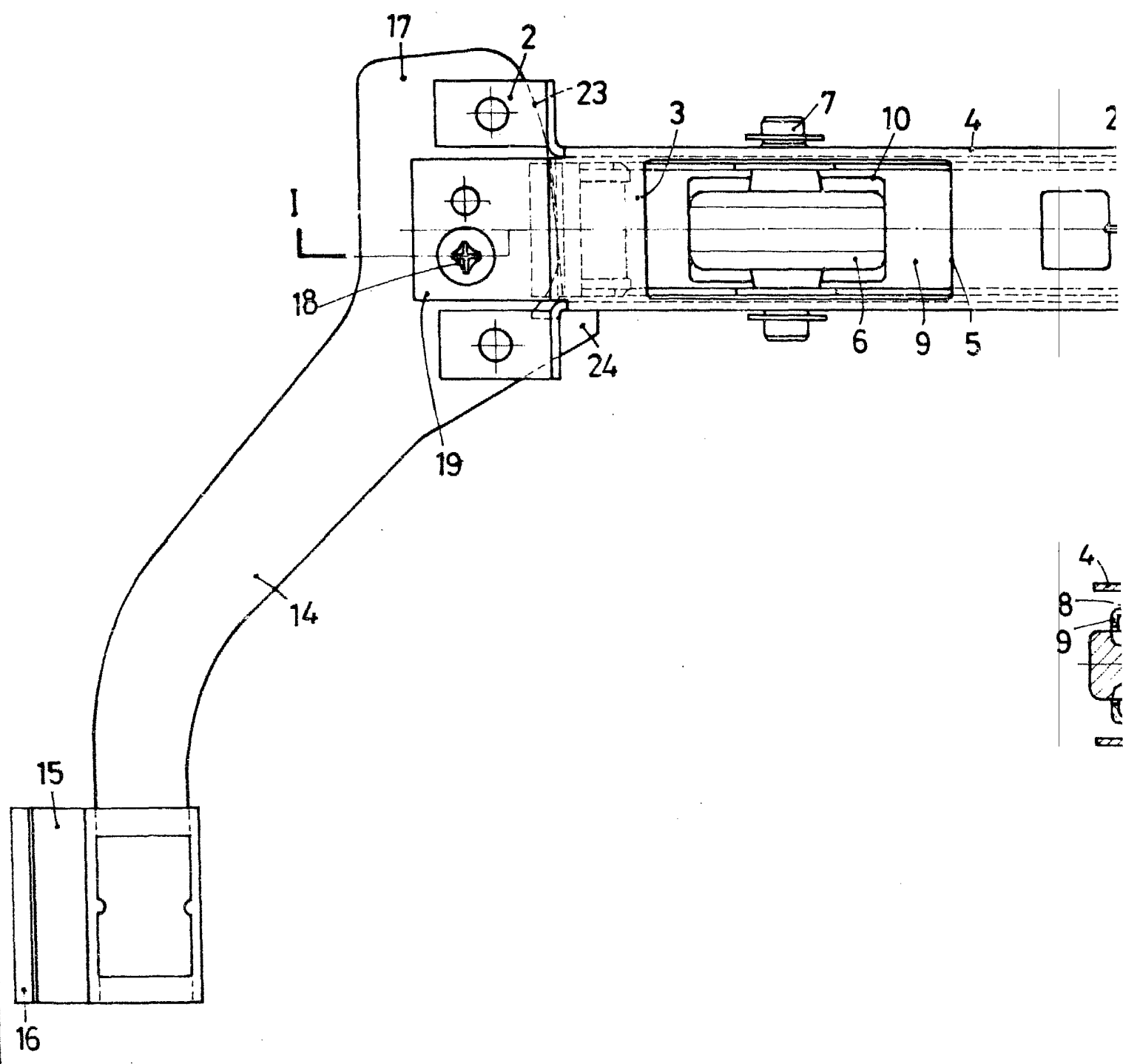


BARCELONA, 31 JUL. 1980

P. A.  
ALFONSO DURÁN

p. p.

Fdo: Luis A. Durán Moya



ESCALA VARIABLE

FIG. 3

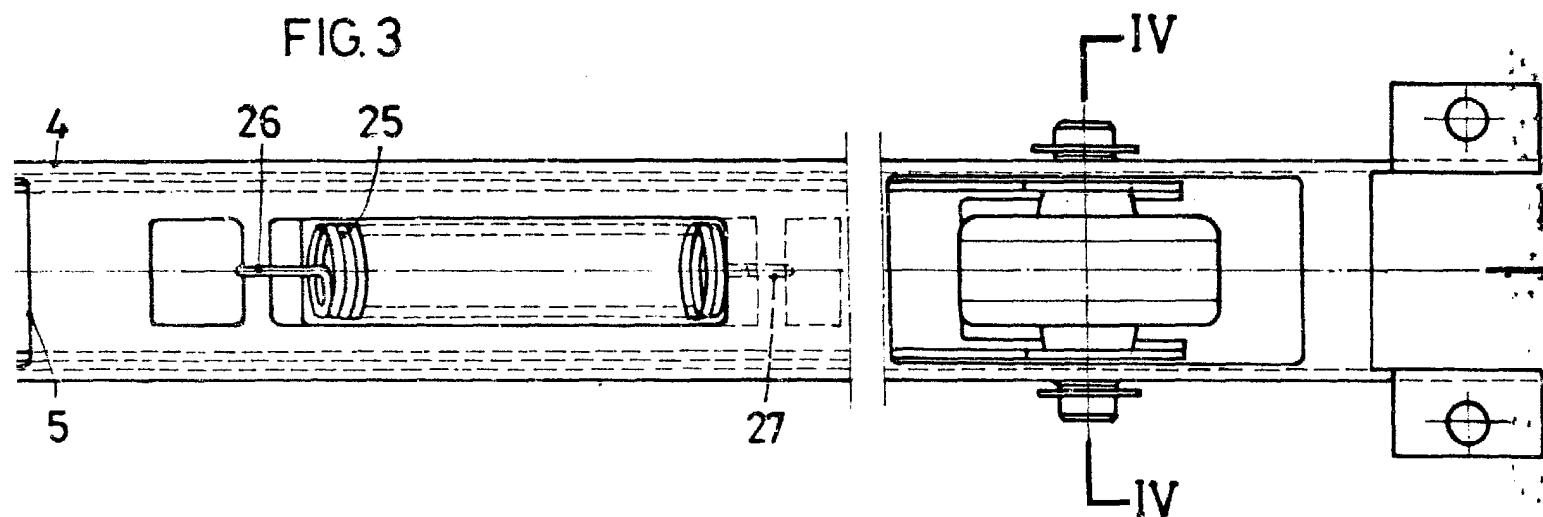
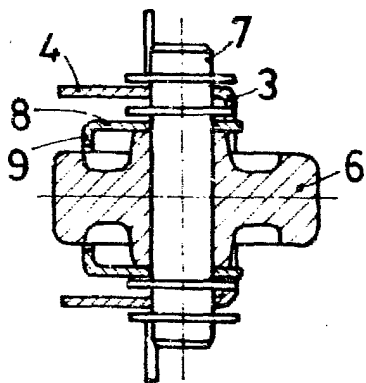


FIG. 4



BARCELONA, 31 JUL. 1980  
P.A.  
ALFONSO DURÁN  
P/P.

Fdo.: Luis A. Durán Moya