



ESPAÑA

MICROFILMAS

MICROFILMADO

FECHA DE PRESENTACION

30 JUL. 1980

16 NOV. 1980

MODELO DE UTILIDAD

30 PRIORIDADES:

31 NUMERO

32 FECHA

33 PAIS

47 FECHA DE PUBLICIDAD

51 CLASIFICACION INTERNACIONAL

A 27 B 96/06

54 TITULO DE LA INVENCIÓN

"BASE-SOPORTE PARA EXPOSITORES"

71 SOLICITANTE (S)

IBERICA DE MANIPULADOS Y CARTONAJES, S.A.

DOMICILIO DEL SOLICITANTE

ESPLUGUES DE LLOBREGAT (Barcelona) Eduardo Toldrá, 9

72 INVENTOR (ES)

73 TITULAR (ES)

74 REPRESENTANTE

D. Luis Durán Cuevas

MEMORIA DESCRIPTIVA

El presente Modelo de Utilidad se refiere a una base-soporte que se halla especialmente diseñada para aplicarse a cajas expositoras del tipo de las que vienen utilizándose en la actualidad, presentando como características fundamentales diferenciativas, la sencillez de su diseño, su notable acabado estético así como la rapidez en su montaje y facilidad de traslado.

Las nuevas técnicas de marketing han traído como consecuencia el desarrollo de una serie de elementos expositores, que permiten acercar el producto al comprador, colocándolo a la vista en el establecimiento expendedor, fuera de las típicas estanterías o de los muebles contenedores, situándolo preferentemente, bien sobre un mostrador o en elementos especiales que se conocen comunmente con el nombre de expositores, que aparecen colocados al nivel del mostrador o bien en general, en las zonas en las que habitualmente deambula el público y próximo a él.

Este tipo de expositores, han constituido generalmente un notable colaborador en la venta de artículos, preferentemente de gran consumo, por cuanto despiertan muchas veces el interés del consumidor, incluso de aquél que previamente ha entrado en el establecimiento sin ánimo de comprar este artículo, pero al tenerlo a la vista generalmente de una forma llamativa, trae como consecuencia su inclinación a comprarlo.

Uno de los problemas que poseen los exposito-

res que vienen utilizándose en la actualidad, son por un lado el volumen que ocupan, así como el problema que existe en su transporte, lo que hace muchas veces que sea el propio propietario de la tienda o lugar en el que debe colocarse el menos interesado en ponerlo, con lo cual se pierde una buena parte del interés de este tipo de artículos.

Con la base-soporte para expositores que se reivindica en la presente memoria, se ha logrado el desarrollo de un elemento que, reuniendo por una parte las ventajas que pueda tener el mejor de los expositores, aporta como ventajas adicionales, la gran sencillez en su fabricación, lo liviano de su peso y la enorme facilidad en su transporte debido al hecho de que puede plegarse fácilmente y reducirse a prácticamente una doble lámina de poco grosor, que puede introducirse en un sobre o elemento similar y ser llevada al establecimiento en que debe ser colocada por el propio vendedor, pudiendo ser montada por el propietario del establecimiento sin mayores problemas.

Para tal finalidad, se ha concebido una base soporte que se realizará ventajosamente en cartón a partir de una lámina troquelada, a la que se le da los dobles y refuerzos necesarios, en función de cual sea el artículo que deba ser expuesto, lográndose como consecuencia una base-soporte que una vez montada adopta una forma general prismática rectangular en prácticamente toda su altura, en la cual y a partir de una cierta altura

se prolonga según una zona de tendencia troncopiramidal de sección decreciente, de cuya base menor se prolonga hacia arriba en otra zona asimismo de sección troncopiramidal, invertida respecto a la anterior y de iguales medidas, rematándose esta última según una prolongación paralelepípedica rectangular de poca altura, hueca interiormente al igual que la totalidad de la base-soporte.

- La doble zona troncopiramidal simétrica, constituye uno de los elementos básicos de la invención, y presenta la arista de unión de los laterales del tronco de pirámide inferior ligeramente separadas y relacionadas entre sí por un trozo de cartón doblado, que hará las veces de muelle, facilitándose que en el instante en que coloquemos la caja expositora sobre la base soporte reivindicada, el propio peso de la misma tenderá a flexar el tronco de pirámide superior, haciéndolo desaparecer a la vista del posible cliente y convirtiéndolo en el refuerzo de la base inferior del paralelepípedo superior, en cuyo instante los laterales del tronco de pirámide inferior quedan perfectamente solapados entre sí, determinándose un conjunto compacto de notable robustez y que permite, colocado sobre el pavimento de la tienda, ofrecer a la vista del público una serie de artículos poniéndolos a su alcance y facilitando su venta, La base inferior del soporte reivindicado, podrá ser realizada por cualquiera de los métodos conocidos para permitir el reforzamiento de ellas en función del peso de los artículos a exponer, pudiendo ser asimismo realizado con material
- 5.
 - 10.
 - 15.
 - 20.
 - 25.

doble el perímetro superior del soporte, contra el que hace contacto la caja expositora, para asegurar una larga vida del elemento reivindicado.

- Para facilitar la explicación, se acompaña a la presente memoria una hoja de dibujos en la que se ha representado, a título de ejemplo ilustrativo y no limitativo, un caso de realización de una base-soporte para expositores según los principios de las reivindicaciones.

En los dibujos:

10. La figura 1 presenta una vista en perspectiva de la base-soporte reivindicada.

En la figura 2 es de ver la base-soporte reivindicada, asimismo en perspectiva y situada en posición de uso, habiendo colocado ya la caja expositora sobre ella.

15. En la figura 3 aparece una sección transversal de perfil de la base-soporte que se reivindica.

20. Por último en la figura 4 es de ver la mitad simétrica del desarrollo total de una de las posibles realizaciones prácticas de una base-soporte para expositores, de acuerdo con los principios de las reivindicaciones.

25. Tal y como es posible deducir de la indicada hoja de dibujos, la base-soporte para expositores que se reivindica se realiza a partir de un desarrollo que se obtiene por troquelado de una lámina ventajosamente de cartón, y que define un elemento -1- de forma general prismática rectangular constituido por dos laterales de distinta anchura -2- y -3-, los cuales en su parte in

ferior presentan unos salientes -4- que reforzarán la base, variando este tipo de refuerzos en función de los artículos que deben exponerse, habiéndose realizado en la parte superior de cada uno de los laterales y junto a

5. sus vértices unos doblados triangulares -5-, prolongándose se dichos laterales según unas zonas trapeziales -6- que se rematan superiormente en rectángulos -7-, de los que emergen otras zonas asimismo rectangulares -8- en su parte superior.

10. El desarrollo que se ha descrito, una vez montado formando un cuerpo en el espacio, a base de unir sus extremos mediante una aleta saliente -9- y preferentemente por pegado, adopta una forma general prismática rectangular, de la que emerge superiormente una zona

15. troncopiramidal -10-, que queda definida por las zonas superiores de los laterales -2- y -3- que quedan situados entre los doblados triangulares -5-, que aparecen en cada uno de los vértices, prosiguiendo superiormente esta zona según otra zona asimismo troncopiramidal invertida

20. constituida por las zonas -6- del desarrollo, la cual se remata superiormente en una zona paralelepípedica formada por los rectángulos -7- antes descritos, los cuales podrán ir ventajosamente reforzados por doblado de los rectángulos -8- que asimismo se han descrito ya.

25. Así dispuesta la base-soporte, preparada para su utilización se introduce por su parte superior la caja expositor -11-, la cual no se reivindica de forma expresa en la presente memoria, por cuanto puede utilizarse cual-

quiera de las que vienen utilizándose en la actualidad, la cual ayudada por el peso de los productos a exponer, obliga a flexar a la zona -6- de tal manera que queda colocada en posición horizontal, reforzando el fondo del paralelepípedo -7-, el cual descenderá en altura y, con su peso, ayudará a mantener en posición al conjunto de la base-soporte.

Como ventaja adicional, la base-soporte presenta tal como se ha indicado anteriormente, la sencillez en su transporte, que deriva del hecho de estar realizada a partir de un desarrollo de cartón o material similar, en base al cual en el instante en que se desee desmontar la base-soporte que se reivindica, basta con retirar la caja expositora -11- y con un leve movimiento de la mano dirigir hacia un lado la parte posterior de la base-soporte, mientras que con la otra mano se obliga a la parte opuesta a hacerlo en la dirección asimismo opuesta, debido a lo cual, el conjunto quedará convertido en dos láminas unidas que quedarán paralelas entre sí, estando formada cada una de dichas láminas por la mitad del desarrollo, tal y como aparece indicado en la figura 4, conjunto que podrá ser guardado fácilmente en cualquier sitio sin ocupar espacio, o transportado sin tener prácticamente peso.

25. Todo cuanto no afecte, altere, cambie o modifique la esencia de la base-soporte para expositores descrita, será variable a los efectos del actual Modelo.

N O T A.

Se reivindica como objeto de este registro, por Modelo de Utilidad:

- 1.- Base-soporte para expositores, que se halla constituida por un desarrollo troquelado, ventajosamente en cartón o material similar, que se halla constituido por cuatro zonas iguales entre sí dos a dos, dispuestas de forma alternada y constituida por una zona principal rectangular, de cuya base inferior emerge un refuerzo; hallándose dichas zonas rectangulares dobladas por los vértices superiores según triángulos, que definen zonas trapeciales isósceles intermedias, presentando el elemento extremo una valona saliente que permitirá fijar ventajosamente por pegado al conjunto de la estructura una vez montada, prosiguiéndose cada una de las caras del desarrollo, a partir de su cara superior según una zona trapecial isósceles invertida que se prolonga de la base menor del trapecio antes descrito, rematándose superiormente según una zona rectangular de longitud igual a la base mayor del trapecio isósceles mencionado, que se puede prolongar según otra zona rectangular de igual longitud y mucha menor anchura.

- 2.- Base-soporte, para expositores, según la reivindicación primera, caracterizada porque una vez perfectamente definido el desarrollo, este puede transportarse, plano, paralelos dos de sus laterales a los otros dos, de tal forma que simplemente imprimiendo un ligero movimiento de izquierda a derecha de una de las partes

- respecto a la otra, queda constituida la base-soporte propiamente dicha que adopta forma general prismática rectangular, con los dobleces necesarios en su parte inferior para rigidizarla, prosiguiéndose superiormente según dos zonas troncopiramidales invertidas, unidas por sus bases menores, emergiendo de la base mayor de la zona superior un tramo paralelepípedo, con su borde reforzado, hallándose hueca toda la parte interna, permitiendo colocarse en dicha zona paralelepípedica la caja expositor, que por su propio peso obligará al tronco de pirámide superior a doblarse sobre sí mismo, constituyendo la base del paralelepípedo y reforzándola, dando todo ello como consecuencia la formación de un elemento expositor de simple diseño, notable estética y fácilmente desmontable así como transportable.
5. según dos zonas troncopiramidales invertidas, unidas por sus bases menores, emergiendo de la base mayor de la zona superior un tramo paralelepípedo, con su borde reforzado, hallándose hueca toda la parte interna, permitiendo colocarse en dicha zona paralelepípedica la caja expositor, que por su propio peso obligará al tronco de pirámide superior a doblarse sobre sí mismo, constituyendo la base del paralelepípedo y reforzándola, dando todo ello como consecuencia la formación de un elemento expositor de simple diseño, notable estética y fácilmente desmontable así como transportable.
10. expositor, que por su propio peso obligará al tronco de pirámide superior a doblarse sobre sí mismo, constituyendo la base del paralelepípedo y reforzándola, dando todo ello como consecuencia la formación de un elemento expositor de simple diseño, notable estética y fácilmente desmontable así como transportable.
15. te desmontable así como transportable.

Sean cuales fueren las circunstancias que concurren en la esencialidad del Modelo de Utilidad definido en las anteriores reivindicaciones, cuyo objeto es:

3.- "BASE-SOPORTE PARA EXPOSITORES".

20. Consta la presente memoria de nueve hojas foliadas, mecanografiadas por una sola cara y de los dibujos unidos a la misma.

Barcelona, 30 JUL. 1980

P.A. de IBERICA DE MANIPULADOS Y CARTONAJES, S.A.,



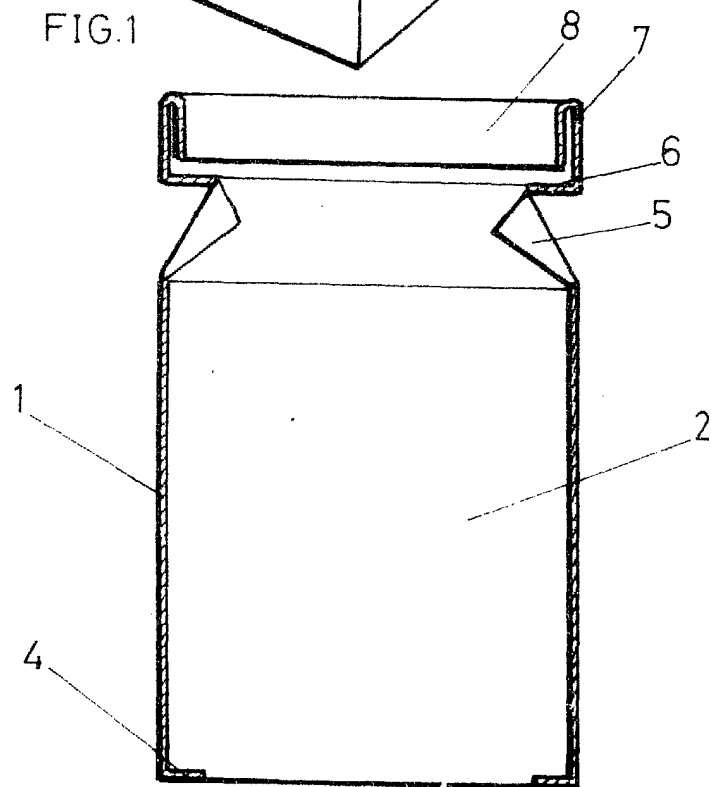
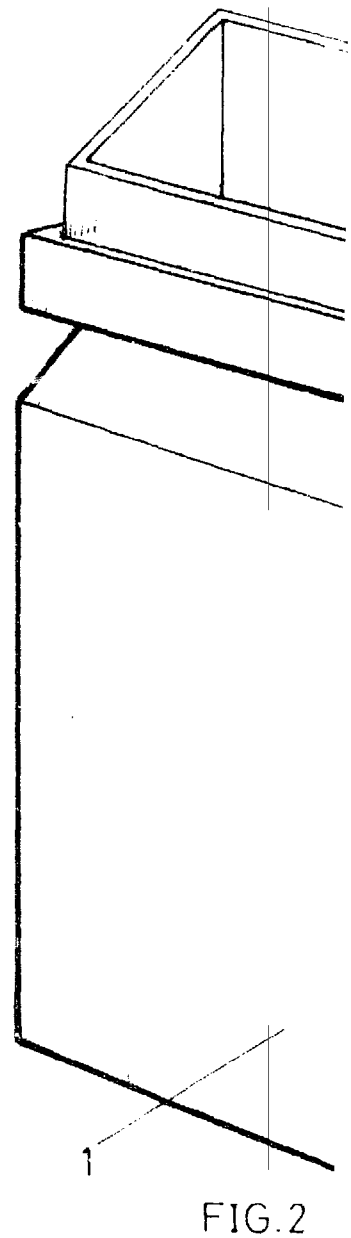
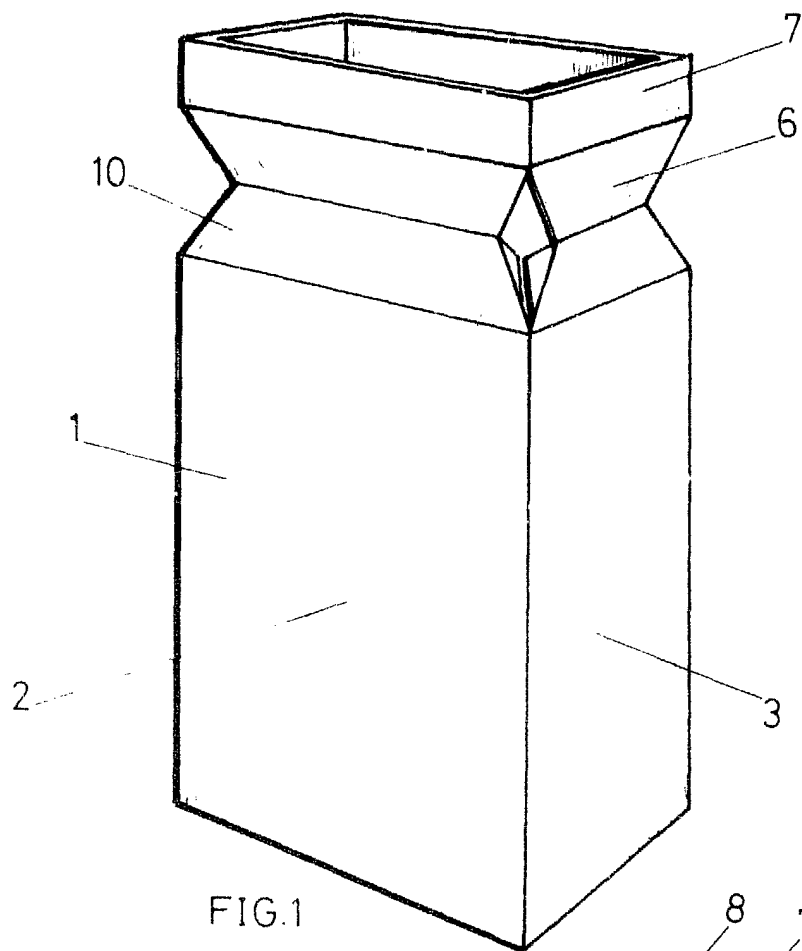


FIG. 3

Escala variable

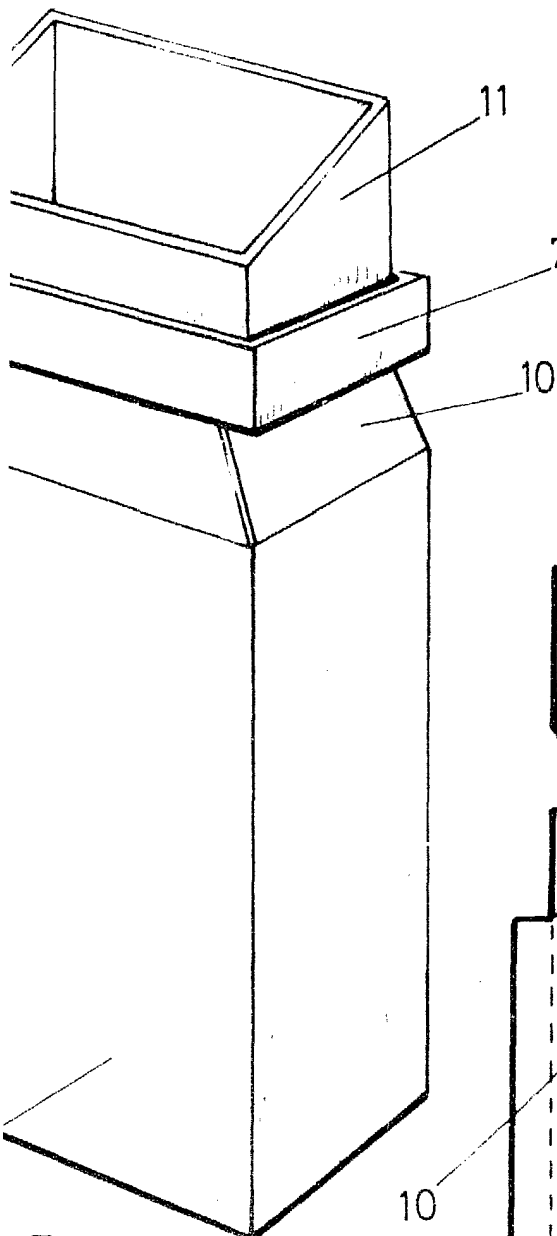


FIG. 2

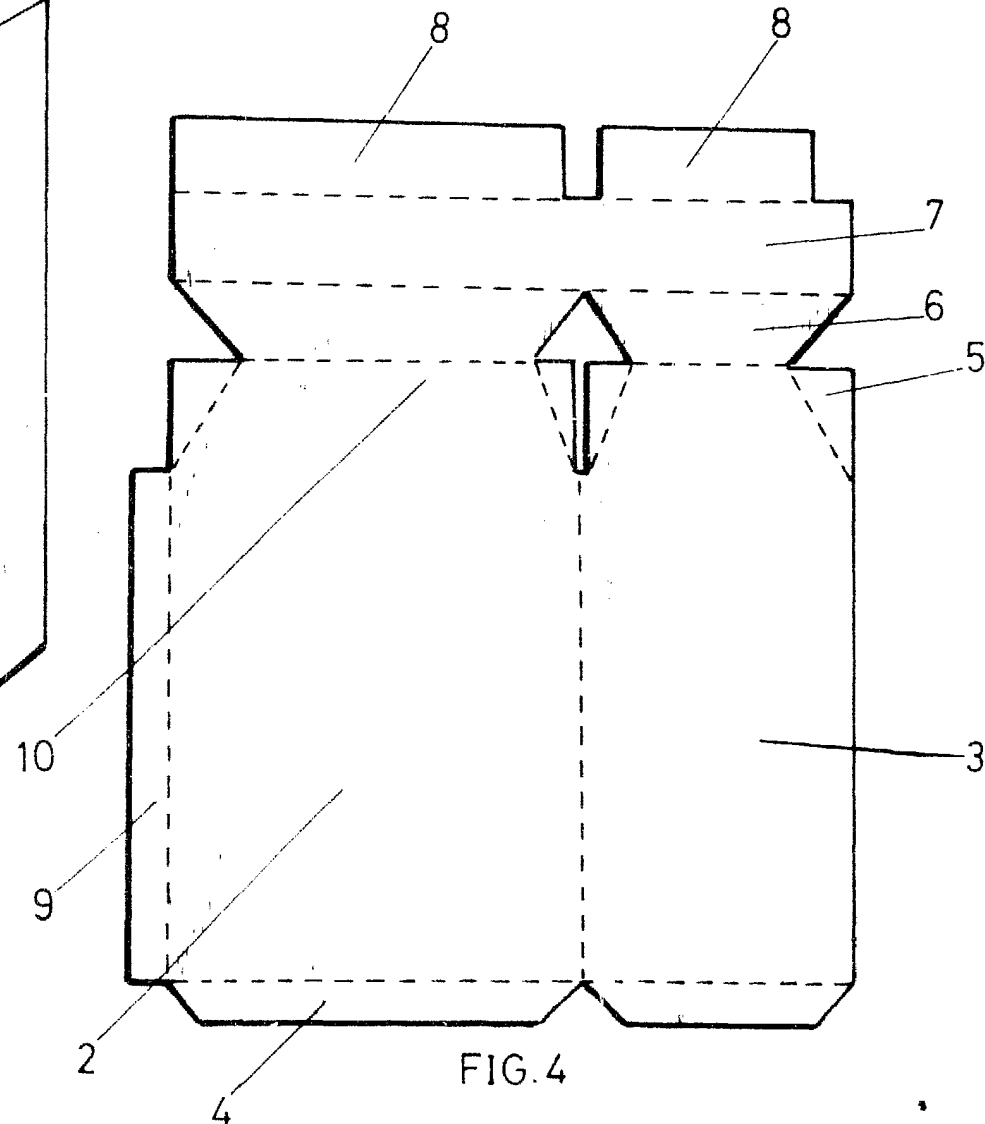


FIG. 4

BARCELONA, 30 JUL. 1930
P.A.