



ESPAÑA

10 ES	11	NUMERO	10 Y
	21	252263	
	22	FECHA DE PRESENTACION	

MODELO DE UTILIDAD

16 NOV. 1980

30 PRIORIDADES:	32 FECHA	33 PAIS
31 NUMERO		

47 FECHA DE PUBLICIDAD	51 CLASIFICACION INTERNACIONAL
	B 65 D 25/78

54 TITULO DE LA INVENCIÓN
"DISPOSITIVO PERFECCIONADO PARA FIJACION DE ASA"

71 SOLICITANTE (S)
Industrias Cervelló, S.A.

DOMICILIO DEL SOLICITANTE
Barcelona, Marques de Sentmenat, 12-14.

72 INVENTOR (ES)

73 TITULAR (ES)
El mismo solicitante

74 REPRESENTANTE
D. Jaime Mayol Roca.

Es objeto de la idea de este modelo de utilidad, como su enunciado indica, un dispositivo perfeccionado para fijación de asa, en particular de asa a cuerpo de cartera, maleta o similar, el cual ofrece la particularidad de que
5 los elementos que determinan la fijación propiamente dicha, quedan ocultos por una pieza de cobertura que se constituye en embellecedor del conjunto, ofreciendo un mejor aspecto y acabado, cumpliéndose con la máxima seguridad y eficacia los fines esenciales para los que el dispositivo ha sido ideado.

10 Hasta el presente los extremos de las asas para maletas o similares, se fijan al cuerpo de éstas por medio de una pieza soporte y un pasador eje, y el conjunto se completa con una pieza embellecedora, ofreciendo el inconveniente de que los extremos del pasador de unión del asa a soporte, que-
15 dan vistos o bien se utilizan medios complicados para ocultar dicha unión.

Es objeto de la idea de este modelo de utilidad, como anteriormente se ha dicho, un dispositivo perfeccionado para fijación de asa a cuerpo de maleta o similar en que los me-
20 dios de unión, en particular el puente soporte y los extremos del pasador, quedan totalmente cubiertos y ocultos por una pieza de cubrición, la cual se fija al indicado puente soporte por medios simples y sencillos, no haciendo uso de ningún elemento de tornillería.

25 Para la fijación de la pieza de cobertura a la pieza

soporte, se ha previsto en el centro de sus lados longitudi-
nales respectiva aleta volada que se complementa con un pe-
queño resbalón previsto en los lados longitudinales de la pie-
za de cobertura, cuyos elementos se conjugan y acoplan por en-
caje a presión, realizándose dicha operación cuando el sopor-
te está ya fijado al cuerpo de la maleta y se ha fijado a él
el correspondiente extremo del asa por medio del pasador de
retención. A tal fin, la pieza de recubrimiento debe ensartar-
se en el extremo del asa antes del acoplo de ésta sobre el so-
porte y unión por el pasador.

Otros detalles y características del dispositivo per-
feccionado para fijación de asa, objeto de este modelo de uti-
lidad, se pondrán más claramente de manifiesto en el transcurso
de la descripción que a continuación se da, en la que, para fa-
cilitar su comprensión, se hace referencia a la lámina de di-
bujos adjunta en que de manera un tanto esquemática y tan solo
por vía de ejemplo, se muestra un caso de posible realización
práctica de la idea del modelo. Los detalles que se muestran
y describen se dan a título ilustrativo, por lo tanto esta me-
moria debe ser considerada sin carácter restrictivo alguno en
cuanto se refiere a formas, dimensiones, proporciones y mate-
rias.

En la lámina de dibujos adjunta:

La figura 1 muestra, en perspectiva, el despiece del
conjunto del dispositivo.

En las figuras 2 y 3 se muestran respectivas vistas, en sección longitudinal y transversal, del conjunto del dispositivo ya montado, poniendose de manifiesto en estas representaciones el montaje, acoplo y fijación de los componentes.

Como se puede apreciar en las figuras enumeradas, la pieza soporte -1-, en forma de "U", tiene en la superficie de su tramo central una perforación -2- para paso del remache -4- que determina su fijación al cuerpo de la maleta o similar, asegurandose su inmovilidad y no giro por medio de una lengüeta -3- determinada por corte o punzonado en la superficie de dicho tramo. Del centro de los lados longitudinales del precitado tramo central de la pieza soporte, se eleva respectiva aleta o porción volada -5- las cuales se constituyen en medios de retención de la pieza de cobertura -6-, a cuyo fin, tal y como se aprecia en la figura 3, en la parte interna de los lados longitudinales de esta pieza de cobertura, se han previsto unos picos resbalón -7-, complementarios de las porciones voladas -5-, que encajan en la parte inferior de éstas y fijan en posición a la pieza de cobertura. Las ramas laterales de la pieza soporte -1- tienen practicada una perforación -8- para disposición, a su través, del pasador eje -9- que ensarta al extremo -10- del asa.

El montaje de este dispositivo y su fijación al cuerpo de la maleta o similar, se realiza del modo siguiente:

La pieza puente soporte -1- se fija al cuerpo de la maleta o similar, por medio del remache -4-, tal y como se muestra en la figura 2. Antes de colocar el extremo -10- del asa entre las ramas laterales de dicho soporte -1-, se
80 pasa tal extremo a través de la pieza de cobertura -6-, seguidamente se acopla entre las ramas o brazos laterales del soporte -1- y se dispone el pasador eje -1-. Una vez fijado el extremo -10- del asa al soporte, se desliza la pieza de cobertura -6- hasta él haciendo encajar los picos -7- de aquélla en la parte inferior de las porciones voladas -5- de
85 éste.

De la descripción que antecede y representaciones de la lámina de dibujos adjunta, se infiere la constitución, montaje y funcionabilidad del dispositivo perfeccionado para fijación de asa, objeto de este modelo de utilidad, así como
90 las ventajas que ofrece al quedar ocultos o cubiertos los elementos que determinan la fijación de los extremos del asa sobre el cuerpo de la maleta o similar.

Se hace constar a los efectos oportunos que en el
95 objeto de este modelo de utilidad se podrán introducir todas aquellas variaciones de detalle que las circunstancias y la práctica pudieran aconsejar, siempre y cuando que, con las mismas, no se modifiquen las características esenciales del dispositivo perfeccionado para fijación del asa descrito.

Se declara de novedad el contenido de las siguientes reivindicaciones.

-

-

-

-

-

-

-

-

-

-

-

-

1. 2. 3. 4. 5. 6. 7. 8. 9. 10. 11. 12. 13. 14. 15. 16. 17. 18. 19. 20. 21. 22. 23. 24. 25. 26. 27. 28. 29. 30. 31. 32. 33. 34. 35. 36. 37. 38. 39. 40. 41. 42. 43. 44. 45. 46. 47. 48. 49. 50. 51. 52. 53. 54. 55. 56. 57. 58. 59. 60. 61. 62. 63. 64. 65. 66. 67. 68. 69. 70. 71. 72. 73. 74. 75. 76. 77. 78. 79. 80. 81. 82. 83. 84. 85. 86. 87. 88. 89. 90. 91. 92. 93. 94. 95. 96. 97. 98. 99. 100.

1. 2. 3. 4. 5. 6. 7. 8. 9. 10. 11. 12. 13. 14. 15. 16. 17. 18. 19. 20. 21. 22. 23. 24. 25. 26. 27. 28. 29. 30. 31. 32. 33. 34. 35. 36. 37. 38. 39. 40. 41. 42. 43. 44. 45. 46. 47. 48. 49. 50. 51. 52. 53. 54. 55. 56. 57. 58. 59. 60. 61. 62. 63. 64. 65. 66. 67. 68. 69. 70. 71. 72. 73. 74. 75. 76. 77. 78. 79. 80. 81. 82. 83. 84. 85. 86. 87. 88. 89. 90. 91. 92. 93. 94. 95. 96. 97. 98. 99. 100.

1. 2. 3. 4. 5. 6. 7. 8. 9. 10. 11. 12. 13. 14. 15. 16. 17. 18. 19. 20. 21. 22. 23. 24. 25. 26. 27. 28. 29. 30. 31. 32. 33. 34. 35. 36. 37. 38. 39. 40. 41. 42. 43. 44. 45. 46. 47. 48. 49. 50. 51. 52. 53. 54. 55. 56. 57. 58. 59. 60. 61. 62. 63. 64. 65. 66. 67. 68. 69. 70. 71. 72. 73. 74. 75. 76. 77. 78. 79. 80. 81. 82. 83. 84. 85. 86. 87. 88. 89. 90. 91. 92. 93. 94. 95. 96. 97. 98. 99. 100.

1. 2. 3. 4. 5. 6. 7. 8. 9. 10. 11. 12. 13. 14. 15. 16. 17. 18. 19. 20. 21. 22. 23. 24. 25. 26. 27. 28. 29. 30. 31. 32. 33. 34. 35. 36. 37. 38. 39. 40. 41. 42. 43. 44. 45. 46. 47. 48. 49. 50. 51. 52. 53. 54. 55. 56. 57. 58. 59. 60. 61. 62. 63. 64. 65. 66. 67. 68. 69. 70. 71. 72. 73. 74. 75. 76. 77. 78. 79. 80. 81. 82. 83. 84. 85. 86. 87. 88. 89. 90. 91. 92. 93. 94. 95. 96. 97. 98. 99. 100.

REIVINDICACIONES

105 1ª.- Dispositivo perfeccionado para fijación de
 asa, que se caracteriza por tener, en el centro de los la-
 dos longitudinales de la pieza puente soporte, respectiva
 porción volada en que encasta correspondiente pico resbalón
 previsto en la parte interna de los lados longitudinales de
 la pieza de cobertura, siendo ésta ensartada en el extremo
 110 del asa antes del acoplo de éste en la pieza soporte y su
 fijación por el pasador eje, cuyos elementos quedan ocul-
 tos al ser fijada la pieza de cobertura a la pieza soporte.

2ª.- DISPOSITIVO PERFECCIONADO PARA FIJACIÓN DE
 ASA.

115 Todo ello tal y como se describe y reivindica en
 la presente memoria que consta de 6 hojas mecanografiadas
 por una sola de sus caras y se ilustra con la lámina de di-
 bujos adjunta.

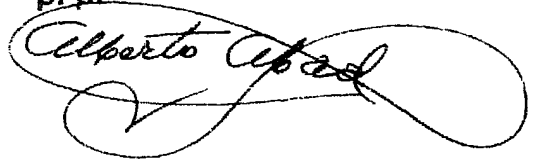
Madrid, 24 de Julio de 1980

INDUSTRIAS CERVELLO, S.A.

p.a.

J. MAYOL

p.p.



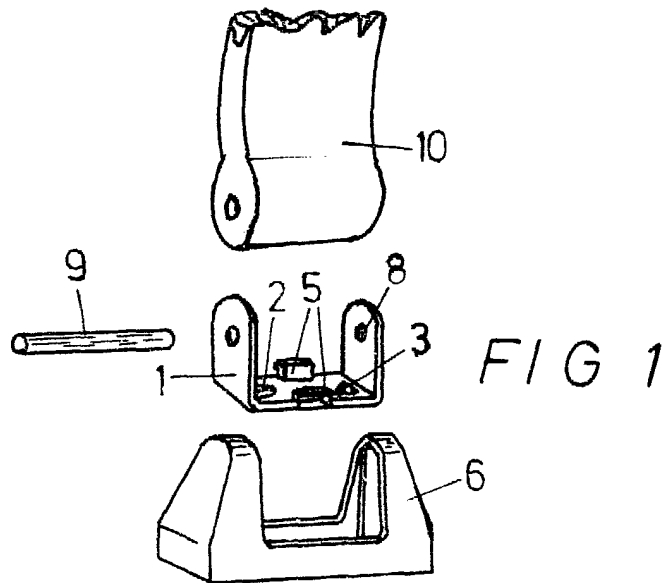


FIG 1

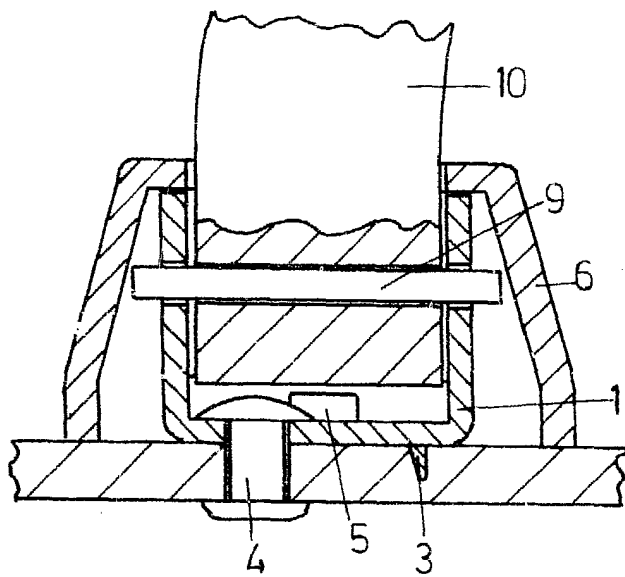


FIG 2

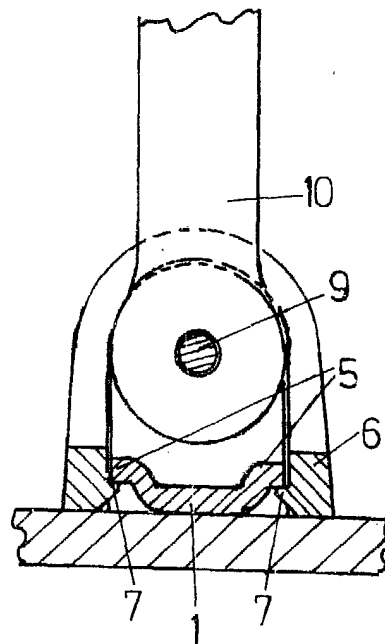


FIG 3

Madrid, 24 de Julio de 1.980
INDUSTRIAS CERVELLO, S.A.

p.a. J. MAYOL
p.p.

Alberto Goad