



CROFILMADO
MICROFICHAS

10 ES 11 21 22	NUMERO 252196	10 Y
	FECHA DE PRESENTACION 22 AGO. 1980	

ESPAÑA

MODELO DE UTILIDAD

1^o NOV. 1980

30 PRIORIDADES: 31 NUMERO	32 FECHA	33 PAIS
------------------------------	----------	---------

47 FECHA DE PUBLICIDAD	51 CLASIFICACION INTERNACIONAL A65D 20/10
------------------------	----------------------------------------------

54 TITULO DE LA INVENCIÓN

"SECADOR DE MANO PERFECCIONADO"

71 SOLICITANTE (S)

MOULINEX ESPAÑA, S.A.

DOMICILIO DEL SOLICITANTE

Poligono 36 - USURBIL - (Guipúzcoa)

72 INVENTOR (ES)

73 TITULAR (ES)

74 REPRESENTANTE

D. JUAN DEL VALLE Y SANCHEZ

-1.192-A M.V./tf

1 La presente memoria descriptiva tiene como
fin la declaración del objeto sobre el cual ha de recaer el -
privilegio de explotación industrial y comercial exclusivo en-
el territorio nacional de un Modelo de Utilidad de acuerdo con
5 la vigente Legislación sobre Propiedad Industrial, que como el
enunciado indica se trata de "SECADOR DE MANO PERFECCIONADO".

 Se conocen multitud de aparatos resultantes
de la adición en una misma unidad de un motor ventilador y una
serie de resistencias eléctricas que en funcionamiento conjun-
10 to producen un flujo de aire caliente de gran utilidad en cual
quier práctica de secado, tal como el secado de cabello y -
otras múltiples aplicaciones.

 La conjunción de la unidad calefactora y la
impulsora del flujo de aire presenta en general variadas for--
15 mas, todas ellas con un volumen externo apreciable que hace a
la unidad poco manejable siendo su utilización incómoda en
múltiples ocasiones, tales como viajes, etc., y por diferentes
tipos de personas, con la particularidad además de que el con-
junto suele ser de complicado montaje y desmontaje, lo que di-
20 ficulta su fabricación y su reparación.

 El modelo preconizado es un secador de mano
perfeccionado, alojado en una reducida carcasa de configura--
ción cilíndrica con una escotadura lateral, en donde encaja
perfectamente guiada una pieza rectangular postiza que lleva
25 en sí el conjunto motor-ventilador y resistencia de calenta-
miento, de modo que el montaje, de gran sencillez, se realiza
encajando dicho elemento en la escotadura de la carcasa que es
cerrada por sus extremos abiertos por sendas tapas enrejilla--
das, quedando montado el aparato.

30 La carcasa cilíndrica monopieza de material

1 sintético posee, a ambos lados de la escotadura, unos engan-
ches interiores en conjunción con unos salientes laterales de
la pieza postiza para producir el enganchado elástico de ésta
5 última, presentando en el extremo de salida un rebajo interno
con un saliente, en donde se produce el enganchado elástico -
de la rejilla de salida mientras que en la boca de entrada el
rebaje periférico así como una muesca son exteriores encajan-
do sobre ellos la rejilla de entrada, la cual presenta una -
discontinuidad que, encajando en la precitada escotadura, im-
10 pide el giro de tal rejilla y delimita su correcta posición -
radial de montaje.

Ambas rejillas de entrada y de salida se-
conforman de modo monopieza por una serie de anillos concén-
tricos de altura creciente hacia el centro y hacia el exte-
15 rior; de manera que configuran una salida y entrada en cúpula.
que impide la obturación por un elemento plano, a la vez que
dicha disposición produce un flujo laminar, de mayor alcance
y menores pérdidas, aprovechando al máximo el rendimiento del
motor ventilador.

20 La pieza rectangular postiza que incorpo-
ra el motor y el elemento de calentamiento, presenta en sus
laterales unas acanaladuras que permiten su fácil y guiada en-
trada en la escotadura de la carcasa, presentando en un extre-
mo una patilla en voladizo con un vaciado vertical en donde
25 encaja el extremo de una de las piezas laminares que encaja-
das en cruz y realizadas en un material aislante sirven de so-
porte a la resistencia de calentamiento, posicionándola por -
sus dimensiones, de anchura coincidente en sus extremos con -
el diámetro interior de la carcasa, en el interior de ésta, -
30 perfectamente estática y guiada por unas nervaduras existen-

1 tes en la generatriz interna de la carcasa.

5 El extremo menor opuesto de la pieza rectangular postiza presenta una abertura para la entrada del cable de alimentación y en su cara interna existen una serie de pivotes y pestañas salientes para el guiado y apresamiento de dicho cable.

10 Así mismo existen una serie de pivotes y pestañas en donde encaja el motor, montado sobre una carcasa cilíndrica con unos álabes directores exteriores, a través de uno de los cuales encaja sobre los mencionados pivotes; de manera que el motor-ventilador queda situado concéntricamente en el interior de la carcasa, apoyando los extremos de los alabes directores en la periferia interna de ésta, quedando fijo el conjunto, tanto axial, por los pivotes de encaje, como radialmente, por su apoyo periférico, en una posición totalmente estática frente a cualquier movimiento exterior.

15 Como se puede apreciar por lo hasta ahora mencionado, el modelo preconizado, presenta una serie de significativas ventajas entre las que destacan:

20 - Reducida dimensión externa, totalmente adaptable a la mano sin merma de sus propiedades y rendimiento.

- Compacidad total del mecanismo con un montaje muy sencillo y fiable.

25 - Montaje de elementos con gran solidez y resistencia máxima a cualquier acción externa y en cualquier dirección.

- Imposibilidad de obturación

→ Estudiado flujo que permite un máximo rendimiento de la potencia empleada.

30 - Sencillez de líneas y manejo, que lo -

1 convierten en un estético aparato utilizable con toda seguridad por cualquier persona.

Por todo lo cual este modelo se distingue de lo hasta ahora conocido teniendo una vida propia de por sí.

5 Para comprender mejor la naturaleza del presente invento en el plano adjunto hacemos una representación esquemática de su utilización, no siendo en absoluto limitativa y susceptible por ello de las modificaciones accesorias que no alteren las características esenciales.

10 La figura 1 representa una vista en perspectiva del secador de mano, apreciándose su compacidad y reducido tamaño.

La figura 2 representa una vista en alzado del modelo preconizado.

15 La figura 3 representa una vista en planta seccionada por un plano indicado en la figura anterior, mostrando todo el montaje interno del secador preconizado.

La figura 4 representa una vista en alzado de la rejilla de entrada (4).

20 La figura 5 representa una vista en perfil seccionada por un plano indicado en la figura 4 de la rejilla de entrada (4).

25 La figura 6 representa en planta y ampliada la sección indicada en la figura 4 de la rejilla de entrada (4).

La figura 7 representa una vista en alzado de la carcasa (1) con una sección parcial del enganche de la boca de salida.

30 La figura 8 representa una vista en planta de la carcasa (1).

1 La figura 9 representa una vista de perfil de la carcasa (1).

La figura 10 representa una vista en planta inferior del postizo (2).

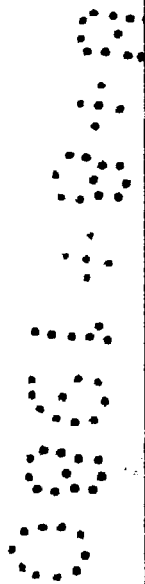
5 La figura 11 representa una vista en alzado del postizo (2) seccionado por un plano medio indicado en la figura 10.

La figura 12 representa una vista en planta superior del postizo (2).

10 La figura 13 representa un detalle seccionado enmarcado en un circulo en la figura 3, de la unión entre la tapa de rejilla (4) y la carcasa (1).

En ellas se anotan las siguientes particularidades:

- 15
- 1.- Carcasa
 - 2.- Postizo
 - 3.- Rejilla salida
 - 4.- Rejilla entrada
 - 5.- Cable
 - 20 6.- Rebajo
 - 7.- Acanaladura
 - 8.- Escotadura
 - 9.- Rebajo
 - 10.- Semitoro
 - 25 11.- Enganches
 - 12.- Guías
 - 13.- Canal
 - 14.- Nervios
 - 15.- Anillos
 - 30 16.- Semitoro



- 17.- Sector
- 18.- Acanalado
- 19.- Patillas
- 20.- Pie
- 21.- Abertura
- 22.- Entrada
- 23.- Enganches
- 24.- Pivote
- 25.- Extremos placa
- 26.- Resistencia
- 27.- Motor
- 28.- Carcasa
- 29.- Alabes directores
- 30.- Anillos

El modelo preconizado en esta invención es un secador de mano perfeccionado, de gran compacidad, tal y como se puede apreciar en la figura 1 y que consta de una carcasa (1) cilíndrica que presenta una pieza postiza (2) encajada sobre media generatriz estando cerradas sus bocas extremas por una rejilla de salida (3) y una rejilla de entrada (4), junto a la cual sale un cable (5) necesario para la toma de energía.

La carcasa (1) cilíndrica, tal y como se ve en la figura 8, presenta una escotadura (8) de forma rectangular a la mitad de su longitud, en donde va encajado el postizo (2), en la misma hipotética generatriz de la superficie cilíndrica. Por la parte interior de la carcasa (1) existen sendas guías paralelas (12) que continúan en la mitad de la longitud del cilindro.

La carcasa (1) presenta, del lado de la es

1 cotadura (8) y en su extremo, un rebajo (6) exterior con una-
5 acanaladura (7) en su centro y en el extremo opuesto, ver fi-
gura 7, existe así mismo un rebajo (9) cilíndrico, pero por -
la parte interior, con un semitoro (10) saliente en su parte-
central.

La rejilla de entrada (4), ver figura 4, -
se constituye en una pieza monobloque de configuración gene--
ral cilíndrica que presenta, en uno de sus lados y por la par-
te interior un rebajo interno en el que existe un resalto se-
10 mitoroidal (16), mientras que en el otro lado existen unos -
nervios radiales (14), con unos anillos concéntricos (15), -
que tal como se puede ver en la figura 5 son crecientes en al-
tura hacia el centro y hacia el exterior.

15 Tal y como se ve en las figuras 5 y 6 el -
rebajo del semitoro (16) presenta un sector (17) en el que es.
inexistente, para que, al verificar el encaje de dicha reji-
lla (4) sobre la boca de la carcasa (1) que presenta la esco-
tadura (8), el sector (17) penetre en la escotadura (8); mien-
tras que el semitoro (16), ver figura 13, encaja en la acana-
20 ladura (7) por deformación elástica radial de la rejilla (4),
dejando entre ambos elementos ya unidos un canal anular (13).

De esta forma se establece el montaje de -
la rejilla de entrada (4), cuya posición axial queda fijada -
mediante la conjunción entre el resalto (16) y la acanaladura
25 (7), mientras que el sector (17) encajado en la escotadura -
(8) fija su posición radial.

Así mismo en la boca opuesta a la escotadu-
ra (8) que constituye la boca de salida del flujo de aire se-
encaja, de modo similar, pero por la parte interna la rejilla-
30 de salida (3) que presenta una acanaladura periférica por la-

1 cual se engancha, deformándose elásticamente sobre el semitoro (10), encajando en el rebajo (9).

5 El postizo (2), tal y como se ve en las figuras 10, 11 y 12, presenta dentro de una conformación monopieza y realizada en material sintético, al igual que los elementos externos del secador, una configuración general paralelepipédica rectangular, una de cuyas caras mayores es inexistente, presentando una forma de cajera cuyos laterales determinan un-
10 acanalado (18) gracias al cual se encaja perfectamente guiado en la escotadura (8) de la carcasa (1).

Sobre los mismos laterales existen unas pa-
tillas (19), a modo de aletas de forma triangular de altura -
creciente progresivamente, que de acuerdo con unos enganches -
15 (11), ver figura 9, de la cara interior de la carcasa (1), se deforman elásticamente produciendo un enganchado entre ambas -
piezas, cuya posición queda determinada fijamente de esta mane-
ra.

20 Una de las caras menores del postizo (2) ver figura 10, presenta una entrada (22) de reducidas dimensio-
nes a través de la cual el cable (5) pasa ajustadamente, pre-
sentando la cara interna de dicho postizo (2) unos enganches -
(23) que efectúan el guiado de dicho cable y su apresamiento.

25 En la cara opuesta de la entrada (22) postizo (2) presenta un saliente en voladizo de forma prismática que configura un pie (20) con una abertura (21), cuya forma puede apreciarse en las figuras 10 y 11 y que sirve de punto de-
encaje de un extremo (25) de una placa que cruzada en ángulo -
recto con otra similar, ver figura 3, constituye el soporte de
la resistencia (26) eléctrica de calentamiento.

30 Dicho extremo (25) de la placa soporte de -

1 la resistencia encajado en la abertura (21) un establemente -
el conjunto calefactor al postizo (2) y dada la configuración-
5 en cruz de las placas permite un encajado axial perfecto en el
interior de la carcasa (1), encajado que se ve favorecido du-
rante el montaje por el guiado del extremo libre (25) en las -
guías (12) interiores de la carcasa, apreciables en las figu-
ras 7 y 9.

10 En la cara interna del postizo (2) además -
de los enganches (23) para el cable (5) existen, ver figura -
unos pivotes (24) de forma determinada, de modo que son ca-
paces de encajar sobre sí, uno de los alabes directores (29), -
ver figura 3, de una carcasa (28) monopieza realizada en mate-
15 rial sintético que en su parte central lleva el motor eléctri-
co (27), solidario en su eje con las paletas de un ventilador-
que produce un flujo axial por todo el interior de la carcasa,
(1), efectuándose el calentamiento de dicho flujo de aire en
las resistencias (26).

20 El montaje de todo el modelo se realiza sen-
cillamente situando las resistencias (26) encajadas por el ex-
tremo de la placa (25) en el pie del postizo (2) y el motor -
(27) por un alabe (29) sobre los pivotes (24) del postizo (2) -
que aloja sobre él como se ve todo el conjunto interno.

25 A continuación se introduce axialmente el -
conjunto así montado en la carcasa (1) por medio de los dispo-
sitivos de guía antes mencionados, enganchándose el postizo -
(2) sobre ella, de modo que las resistencias (26) y el motor -
(27) quedan encajados de un modo concéntrico y fijos, tanto -
axial como radialmente.

30 Después de efectuadas las anteriores opera-
ciones solo resta encajar las rejillas de entrada (3) y salida

1 (4), o al menos ésta última, si la otra ya se había dispuesto
previamente, rejillas estas que cierran todo el conjunto y -
que por sus conformación en anillos (30) y (15) concéntricos -
5 salientes, forman una ligera cúpula, ver figuras 2 y 3, que -
impiden la obturación de las bocas y el consiguiente sobrecalentamiento, en posibles disposiciones en verticalidad del -
conjunto.

10 Descrita suficientemente la naturaleza del -
presente invento, así como su realización industrial, solo ca
be añadir que en su conjunto y partes constitutivas es posi--
ble introducir cambios de forma, materia y disposición en -
cuanto tales alteraciones no supongan variación sustancial -
del mismo.

15 El solicitante, al amparo de los Convenios -
Internacionales sobre Propiedad Industrial, se reserva el de--
recho de extender esta demanda a los países extranjeros, si -
fuera posible reivindicando la misma prioridad de la presente
solicitud.

NOTA

20 El Modelo de Utilidad que se solicita como -
nuevo en España, por veinte años, de acuerdo con la vigente -
Legislación sobre Propiedad Industrial, deberá recaer sobre -
"SECADOR DE MANO PERFECCIONADO", en todo de acuerdo con las -
siguientes:

REIVINDICACIONES

25 1ª.- Secador de mano perfeccionado, caracte-
rizado porque presenta todos sus componentes alojados en el -
interior de un reducido cuerpo tubular hueco, por uno de cu--
yos extremos asoma el correspondiente cable de conexionado, -
30 en tanto que el otro se constituye en la boca de salida de -

1 aire, extremos estos que van cerrados por unas tapas enrejil-
lladas de nervados anulares concéntricos, enganchadas elasti-
camente al cuerpo general a través de unas soluciones inheren-
tes a ellas mismas, en el logro con todo ello de un secador -
5 de reducidas dimensiones y gran compacidad, características -
estas que simplifican su manipulación, recojimiento y trans-
porte.

10 2ª.- Secador de mano perfeccionado, en tolo-
de acuerdo con la anterior reivindicación, caracterizado por-
que el cuerpo tubular hueco ofrece una conformación preferen-
temente cilíndrica, con una alargada escotadura lateral, cu-
yos bordes longitudinales penetran en unas ranuras- guía late-
rales de un cuerpo postizo, con el que forman unidad de con-
junto el respectivo motor y la resistencia de calentamiento,-
15 de modo que en el montaje, todo este bloque se inserta dentro
del cuerpo general por un extremo de éste, cumpliéndose la
precitada solución de guiado, así como un enganchado elástico
entre éste último y dicho cuerpo postizo, lo que retiene al
mencionado bloque en su posición de montaje evitando su iny-
20 luntaria salida.

25 3ª.- Secador de mano perfeccionado, en tod-
de acuerdo con la primera reivindicación, caracterizado por-
que las conformaciones anulares de las tapas enrejilladas ex-
tremas definen hacia el exterior un perfil escalonado sobres-
25 liente, lo que le confiere a dichos extremos de una hipotéti-
ca configuración a modo de cúpula para que en una posible po-
sición en verticalidad del secador, se defina así en cual-
quier caso y respecto al plano de apoyo unas aberturas que -
evitan la obturación del secador y el consiguiente sobrecalen-
30 tamiento.

1 4ª.- Secador de mano perfeccionado, en todo -
de acuerdo con la primera y tercera reivindicación, caracteri-
zado porque el montaje elástico de las tapas extremas en el -
5 cuerpo general se verifica por la conjunción entre un resalte
anular y la correspondiente acanaladura de encaje, definiendo
además, la tapa del extremo de salida de aire, un resalte in-
terior cuya correspondencia con la escotadura lateral de di-
cho cuerpo general del secador, delimita el correcto posicio-
nado radial de montaje de dicha tapa y evita el giro de la -
10 misma.

 5ª.- Secador de mano perfeccionado, en todo -
de acuerdo con la segunda reivindicación, caracterizado por--
que el cuerpo lateral postizo define en sus costados sendas -
15 aletas en cuña, que guardan una recíproca correspondencia con
unos salientes internos del cuerpo tubular general, para esta-
blecer el antedicho enganchado elástico de todo el bloque, .
al alcanzar este su correcta posición de montaje dentro del .
cuerpo general.

 6ª.- Secador de mano perfeccionado, en todo. -
20 de acuerdo con la segunda reivindicación, caracterizado por--
que el cuerpo lateral postizo define preferentemente una álar
gada configuración a modo de paralelepípedo hueco y abierto .
inferiormente, definiendo en su interior una serie de pesta-
ñas para el enganchado del motor, a través de unas aletas ar-
25 queadas de la carcasa de éste, así como para la retención del
cable de conexionado que asoma al exterior por un extremo de-
dicho cuerpo.

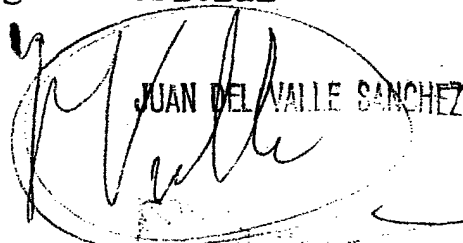
 7ª.- Secador de mano perfeccionado, en todo -
de acuerdo con la segunda y sexta reivindicación, caracteriza-
do porque dicho cuerpo lateral, define, en su extremo y en su
30

1 parte inferior, una configuración a modo de pequeña cajera hue
ca para el insertado y encaje en su interior de la respectiva-
patilla del soporte de la resistencia de calentamiento; habién
5 dose previsto que, a partir de su escotadura lateral, el pro--
pio cuerpo general defina sendos nervados paraxiales hasta el-
otro extremo, nervados estos, entre los que discurre guiada -
otra de las patillas del soporte de la resistencia.

8ª.- "SECADOR DE MANO PERFECCIONADO"

10 Según queda sustancialmente descrito en la pre
sente memoria descriptiva que consta de catorce hojas mecano--
grafiadas por una sola cara acompañada de sus correspondientes
dibujos.

Madrid, a 8 AGO. 1980
El Agente Oficial

15 
JUAN DEL VALLE SANCHEZ



15

20

25

30

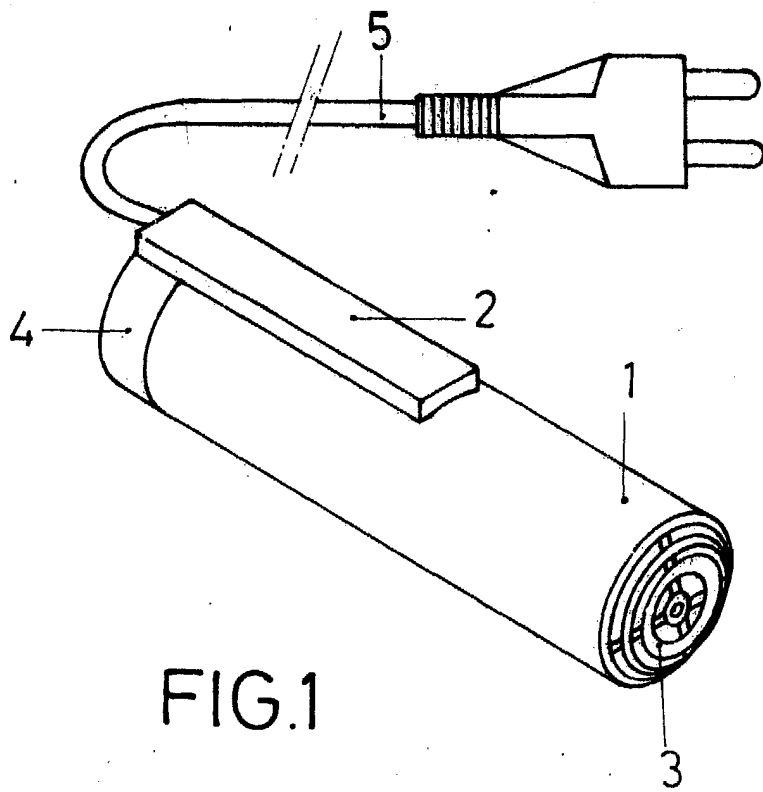


FIG. 1

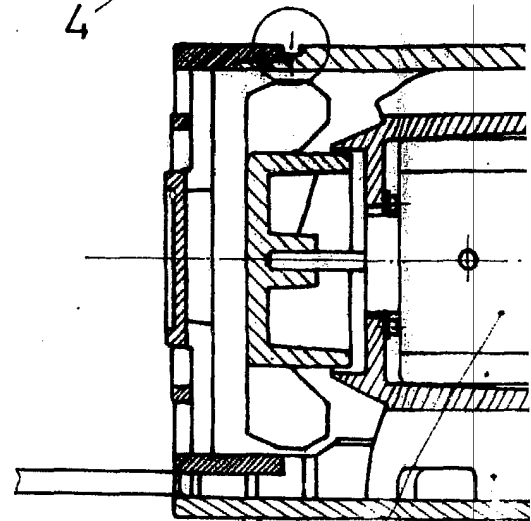
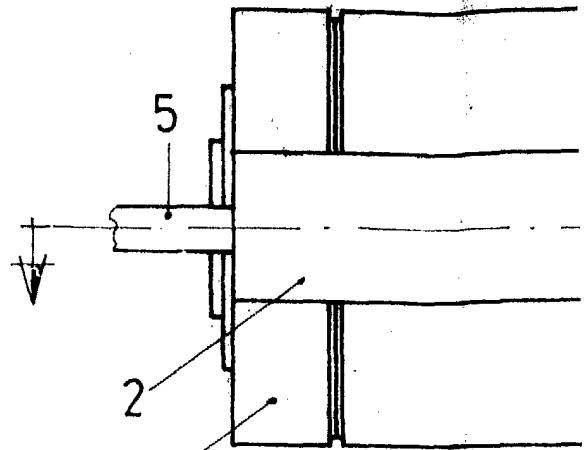


FIG. 4

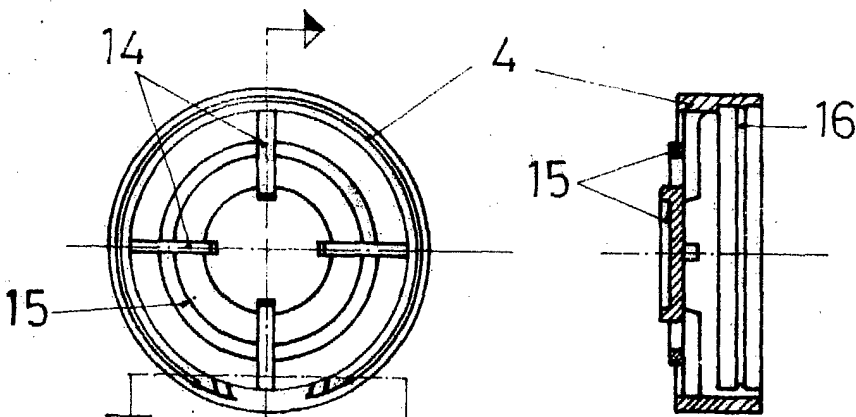


FIG. 5

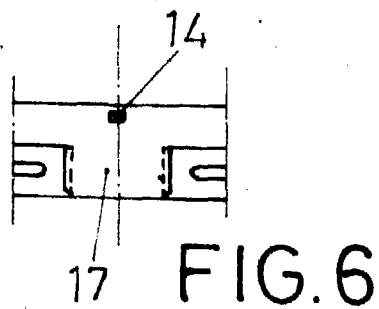
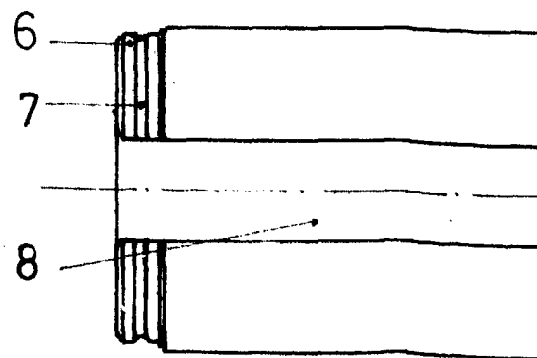
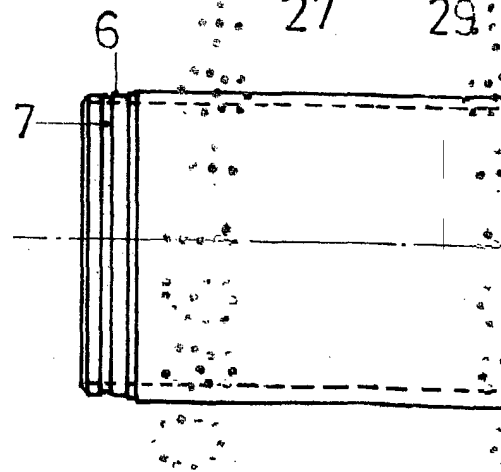


FIG. 6



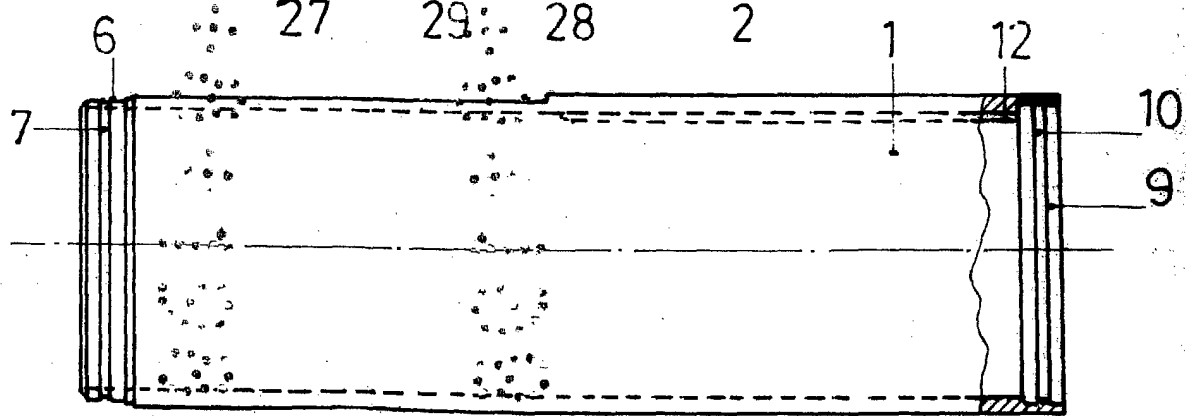
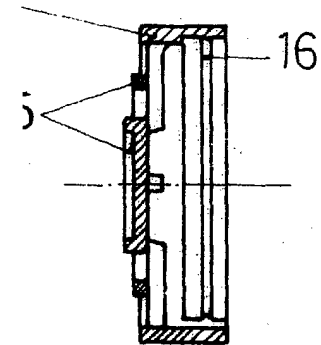
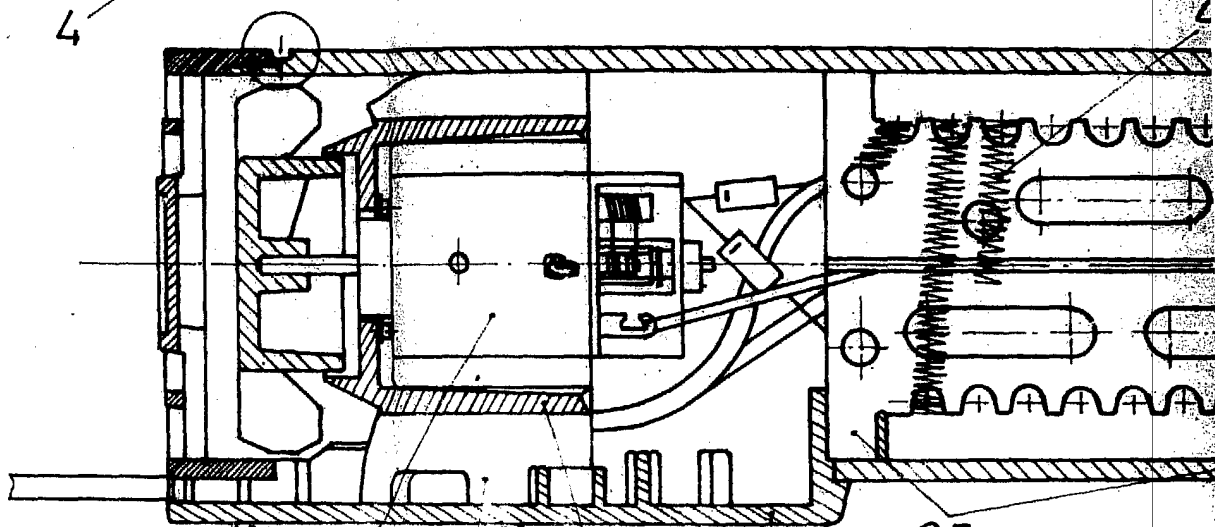
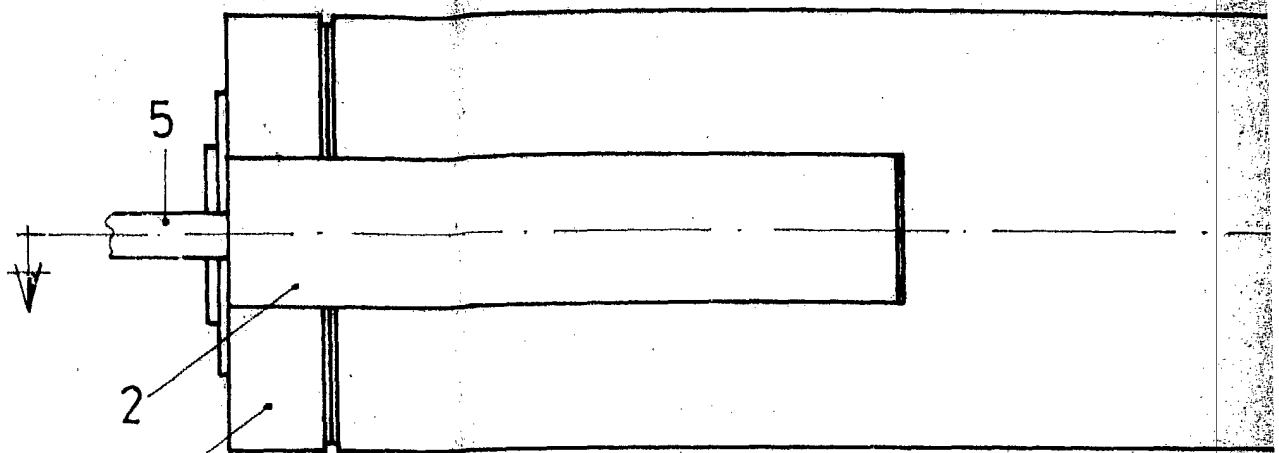
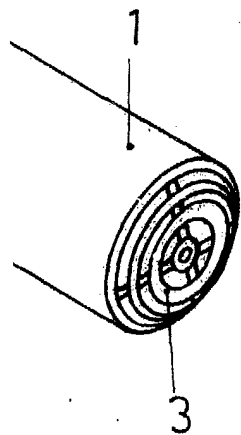
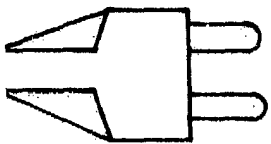
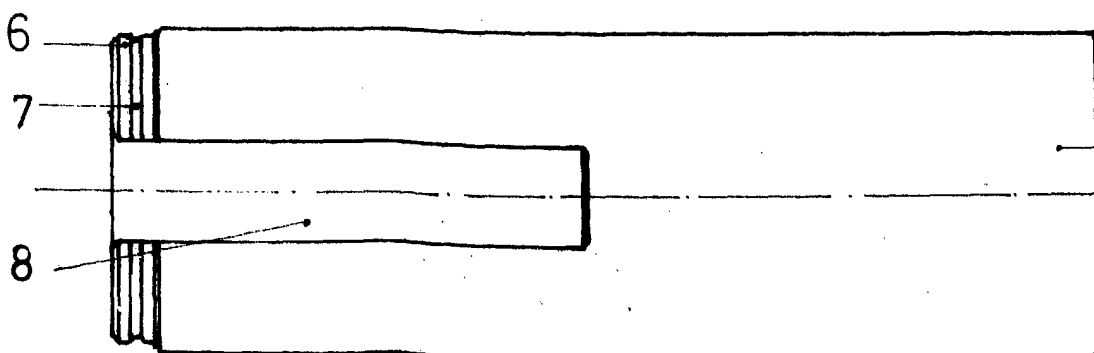
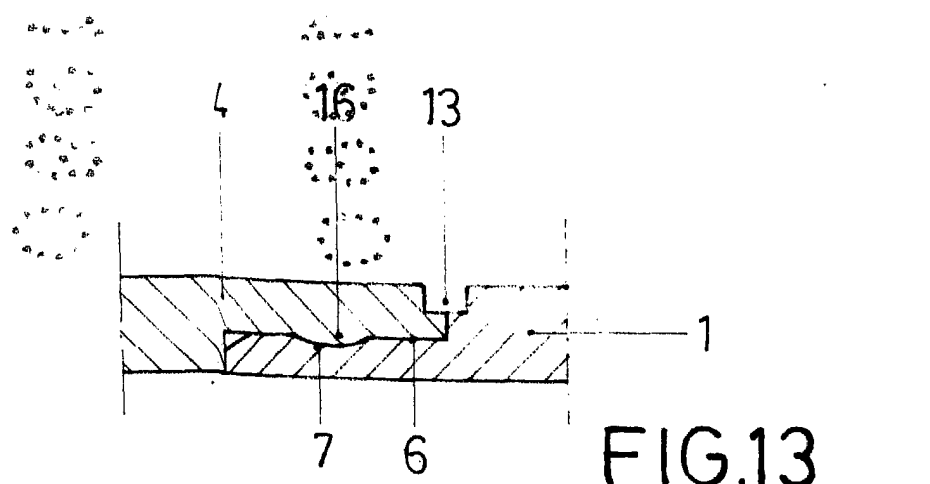
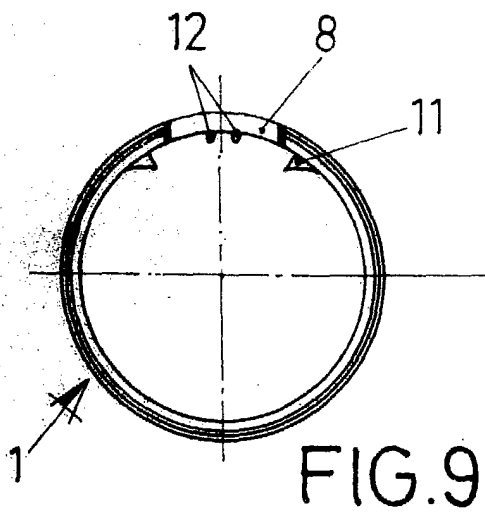
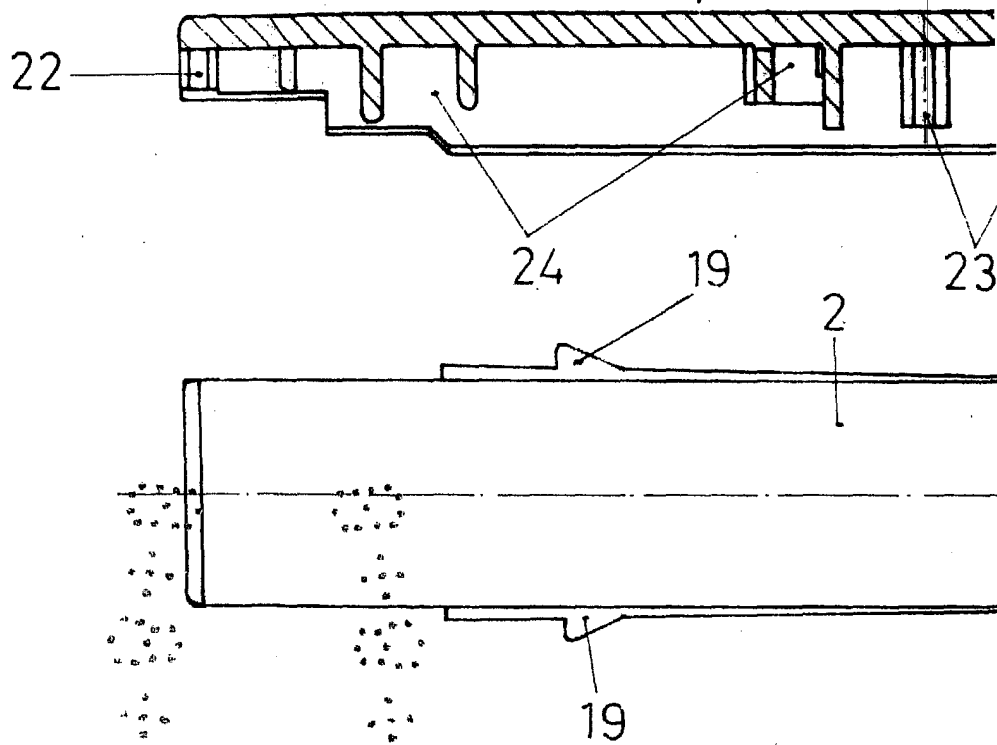
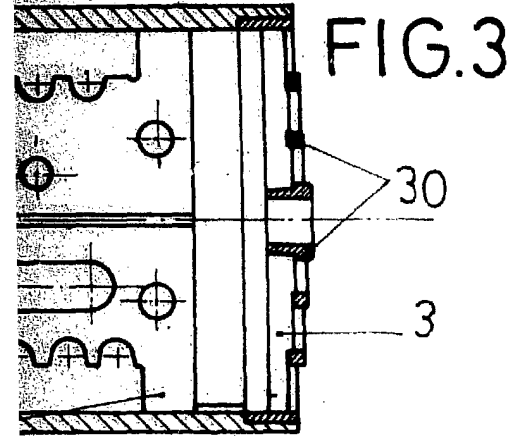
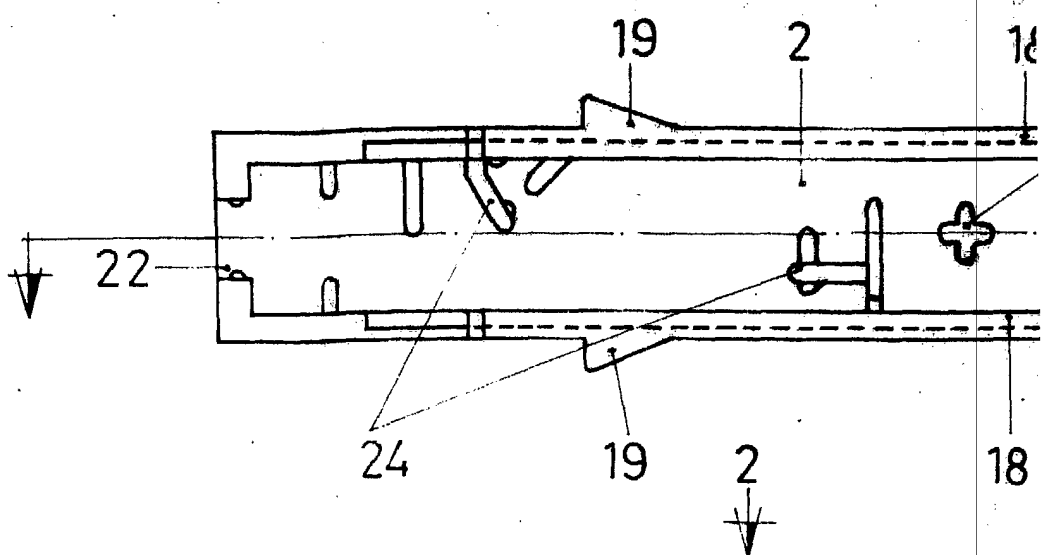
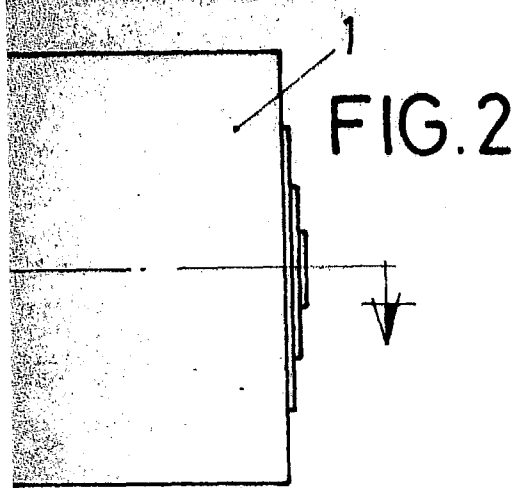


FIG.5

FIG.7



FIG



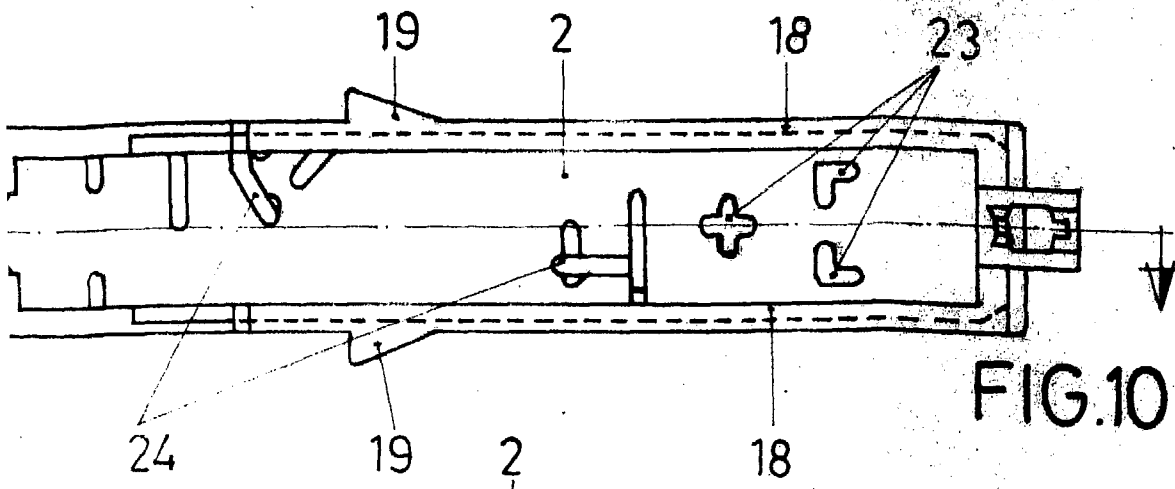


FIG. 10

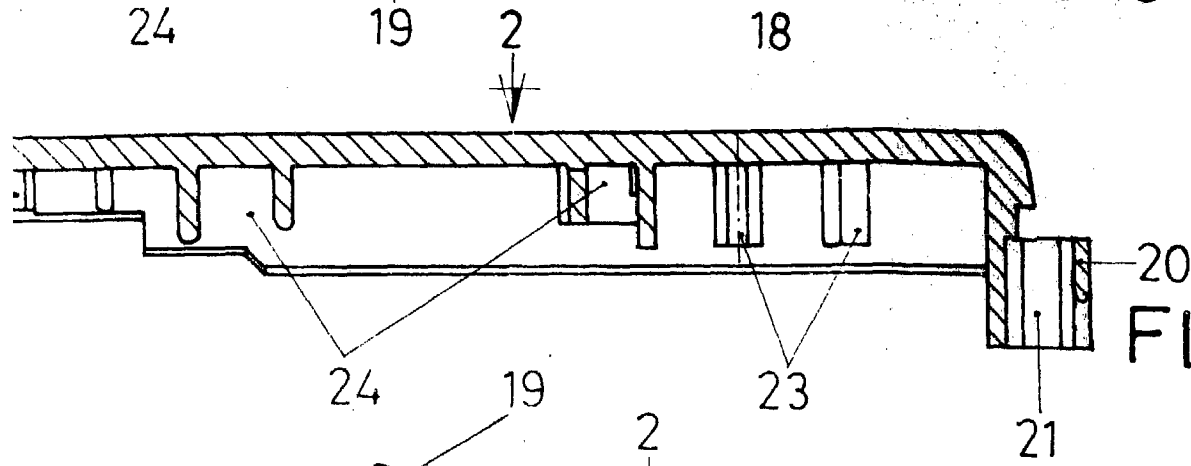


FIG. 11

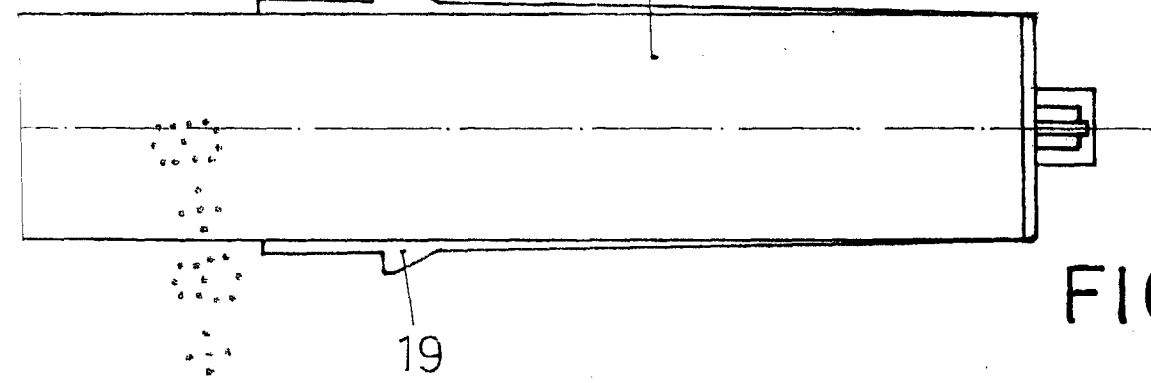


FIG. 12

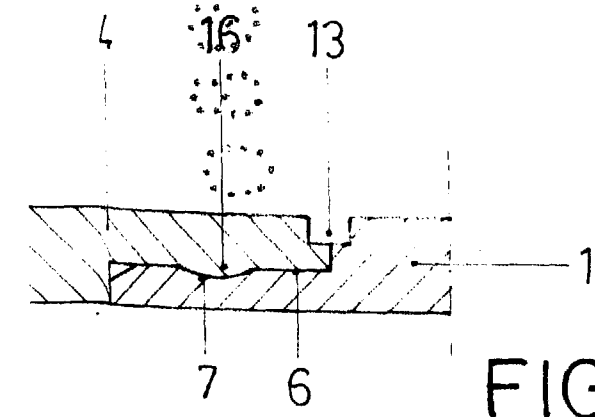


FIG. 13

Escala variable
Madrid - 8 AGO. 1930
El Agente Oficial
JUAN DEL VALLE SANCHEZ