

- 1 SEP. 19



252178

P A T E N T E
D E
I N V E N C I Ó N

a favor de Don Alberto ORSOLINI WATZL, de nacionalidad italiana, residente en Barcelona, calle José Anselmo Clavé, 3, 2º, por "MÁQUINA PULIDORA DE ÁRBOL HORIZONTAL PARA LA PULIMENTACIÓN A LA MUELA, CORTE Y LIMPIEZA DE CRISTALES".

MEMORIA DESCRIPTIVA

La presente invención tiene por objeto una máquina pulidora de árbol horizontal para la pulimentación a la muela, el corte y limpieza de cristales, particularmente apta para trabajos planos, caracterizada por el hecho de que el árbol que sostiene la muela abrasiva montada sobre un extremo del árbol que sobresale libremente de una base, preferiblemente abierta únicamente por el lado opuesto al corre pondiente a la muela, está sostenido en dos soportes solidarios de la base, de los cuales, al menos el soporte situado en el lado opuesto al correspondien-

5.

10.

- 1 SEP.

252178



- te a la muela, está sostenido en dos soportes solidarios de la base, de los cuales, al menos el soporte situado en el lado opuesto al correspondiente a la muela, está retrasado hacia el centro de la máquina, por lo menos en el
5. grado necesarios para poder montar una o más poleas de transmisión sobre el otro extremo del árbol, en el espacio comprendido entre el soporte interno y una pared amovible o un portillo de acceso que cierra el lado abierto de la base.
10. Otras características de la invención resultarán de las reivindicaciones, así como de un ejemplo de realización ilustrado en el dibujo, al cual no está limitada en modo alguno la invención.
15. La figura 1 muestra una máquina pulidora de árbol horizontal según la invención, vista de frente y parcialmente en sección.
- La figura 2 corresponde a una vista lateral de la máquina según la figura 1.
20. Las figuras 3 y 4 muestran dos detalles de la máquina según la figura 1 a escala mayor, y, precisamente:
- la figura 3 muestra una vista frontal, en sección transversal, correspondiente, al extremo del árbol que sostiene la muela abrasiva, y
25. la figura 4 muestra una vista frontal, en sección transversal, correspondiente al extremo del árbol que sostiene las pleas de transmisión.
- En las varias figuras, las partes iguales han sido indicadas con las mismas cifras de referencia.



252178 - 1 SEP. 19

5. En el ejemplo de realización, la máquina pulidora es accionada por un motor eléctrico -1-, por intermedio de un sistema de poleas -2-, -2' y -3- -3'- y mediante correas de transmisión -4-. En lugar de las transmisiones de cadena o similares. El árbol -5- sostiene la muela abrasiva (no representada en el dibujo) y está soportado por los dos apoyos -6- y -7- solidarios de la base -8- de la máquina.

10. La muela abrasiva, enfilada sobre el extremo -11- del árbol -5-, puede ser apretada entre una platina -9- fija y una contraplatina -10- móvil, por medio de una capuchón protector -12- realizado a modo de tuerca ciega, el cual es atornillado sobre la parte roscada -13- del árbol (fig. 3). Detrás el soporte de rodamiento -7-, constituido por un cojinete de rodillos, se ha montado dos juntas elásticas de cierre -14-, -15-, dispuestas sucesivamente en dirección axial.

20. En el extremo opuesto -16- del árbol -5- está sostenido el grupo de poleas -3-, -3'-. Delante del soporte -6-, constituido por un cojinete de bolas, está dispuesta una junta elástica de cierre -17-. En esta parte de la máquina, el árbol -5- termina en una porción roscada -18- sobre la que está atornillado el capuchón protector -19-.

25. El interior de la máquina resulta practicable abriendo el portillo -20- que puede ser retirado completamente desmontando el capuchón protector -19-. Con el portillo abierto se puede efectuar fácilmente un cambio de

252178

- 1 SE



5. velocidades, por ejemplo cambiando las correas de transmisión de la posición 4 a la posición -4'-. Es igualmente fácil substituir rápidamente las correas en caso de desgaste. Para la substitución de la muela abrasiva es suficiente desatornillar el capuchón -13-.

- . -

N O T A

Se reivindica como objeto de la presente patente de invención:

10. 1. Máquina pulidora de árbol horizontal para la pulimentación a la muela, corte y limpieza de cristales, particularmente apta para trabajos planos, caracterizada por el hecho de que el árbol que sostiene la muela abrasiva, montada sobre uno de los extremos del árbol que sobresale libremente de una base, preferiblemente abierta tan sólo por el lado opuesto al correspondiente a la
15. muela, está sostenido en dos soportes solidarios de la base, de los cuales, al menos el soporte situado al lado opuesto al correspondiente a la muela, está retrasado hacia el centro de la máquina, por lo menos en el grado suficiente para poder montar una o más poleas de transmisión
20. sobre el otro extremo del árbol, en el espacio comprendido entre el soporte retrasado y una pared móvil o un portillo de acceso que cierra el lado abierto de la base.

2. Máquina pulidora de árbol horizontal para la

1 SEP.



252178

pulimentación a la muela, corte y limpieza de cristales, según la reivindicación 1, caracterizada por el hecho de que la muela abrasiva y las poleas de transmisión son aplicadas sobre los extremos respectivos del árbol de manera que sean fácilmente desmontables.

5. 3. Máquina pulidora de árbol horizontal para la pulimentación a la muela, corte y limpieza de cristales, según las reivindicaciones 1 y 2, caracterizada por el hecho de que el árbol que sostiene la muela abrasiva está sostenido en soportes de rodamiento, así como por el hecho de que detrás de los soportes de rodamiento y en el lado vuelto hacia los extremos respectivos del árbol, se ha dispuesto guarniciones elásticas de cierre.

10. 4. Máquina pulidora de árbol horizontal para la pulimentación a la muela, corte y limpieza de cristales, según la reivindicación 3, caracterizada por el hecho de que en el lado vuelto hacia el extremo del árbol que sostiene la muela abrasiva, se ha dispuesto dos guarniciones montadas consecutivamente en dirección axial.

15. 5. Máquina pulidora de árbol horizontal para la pulimentación a la muela, corte y limpieza de cristales, según una o varias de las reivindicaciones 1 a 4, caracterizada por el hecho de que sobre los extremos roscados del árbol que sostiene la muela abrasiva están atornillados sendos capuchones de protección realizados a modo de tuercas ciegas.

20. 6. Máquina pulidora de árbol horizontal para la pulimentación a la muela, corte y limpieza de cristales

- 1 SEP.



252178

5. según una o varias de las reivindicaciones 1 a 5, caracterizada por el hecho de que el motor de accionamiento y la transmisión del motor al árbol que sostiene la muela abrasiva, están dispuestos en el interior de la base de la máquina.

7. Máquina pulidora de árbol horizontal para la pulimentación a la muela, corte y limpieza de cristales.

10. La presente memoria descriptiva consta de seis hojas foliadas, escritas a máquina por una sola cara.

Barcelona, a 1 de Septiembre de 1.959

Alberto ORSOLINI WATZL

p.e.

D. ALBERTO ORSOLINI WATZL

Tres hojas
koja. n.º 1

252178 1 SEP.

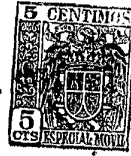
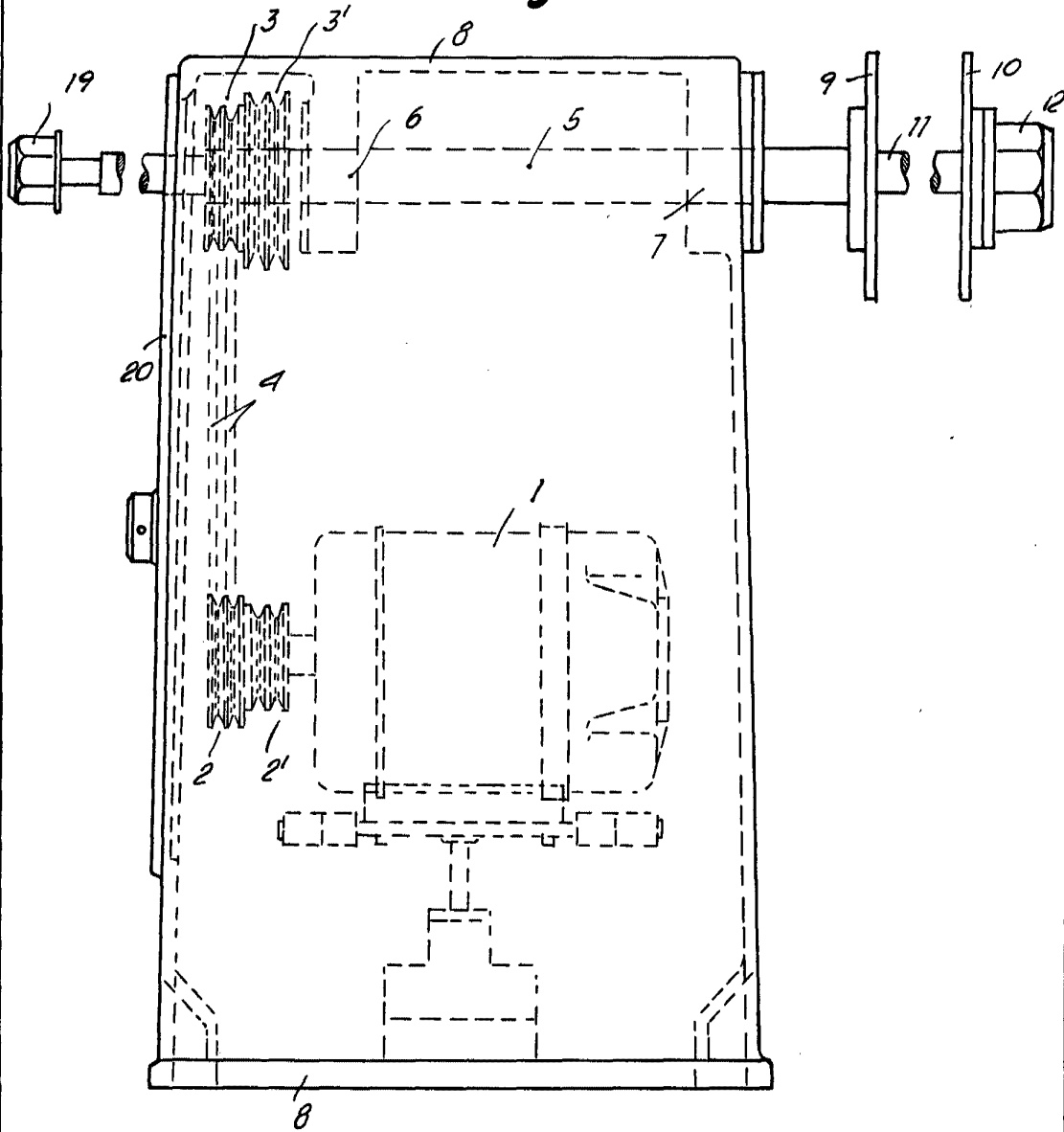


Fig. 1



Barcelona, 1 Septiembre 1959
Alberto Orsolini Watzl

p.a.

D. ALBERTO ORSOLINI WATZL

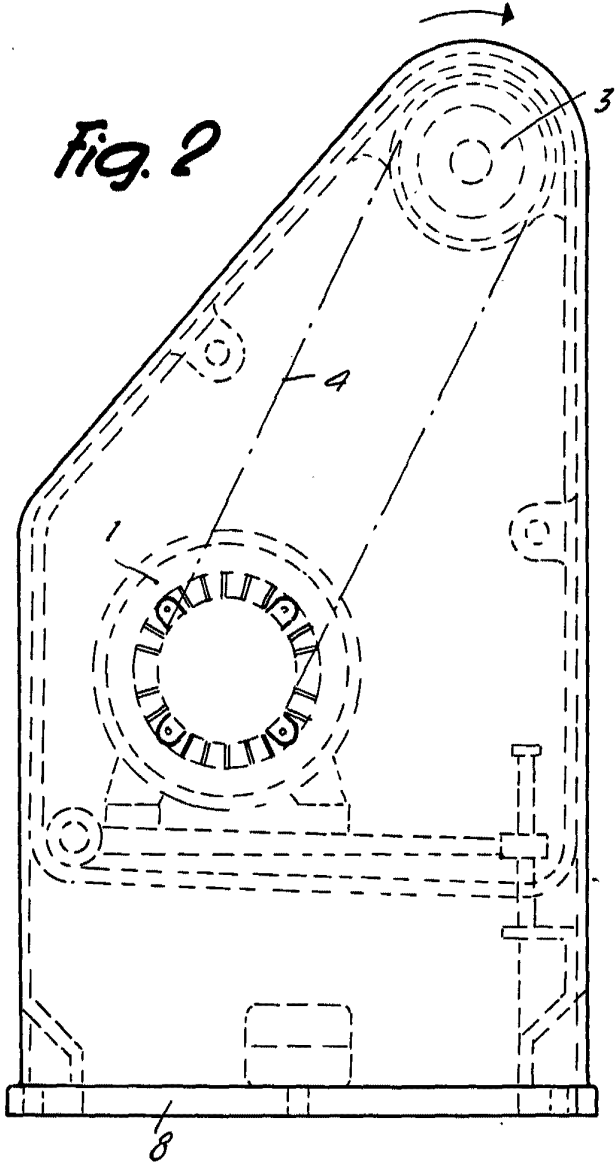
Tres hojas
hoja n.º 2

252178

1 SEP.



Fig. 2



Barcelona, 1 Septiembre 1959
Alberto Orsolini Watzl
p.a.

D. ALBERTO ORSOLINI WATZL

Tres hojas
hoja n.º 3

252178

Fig. 3

- 1 SEP

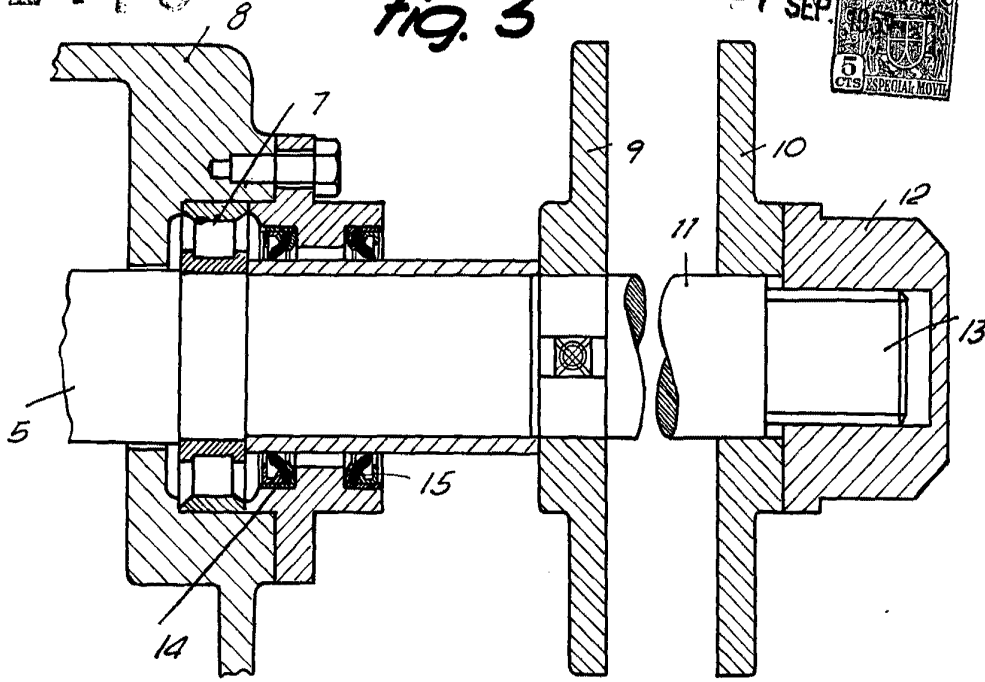
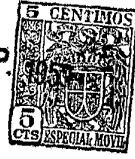
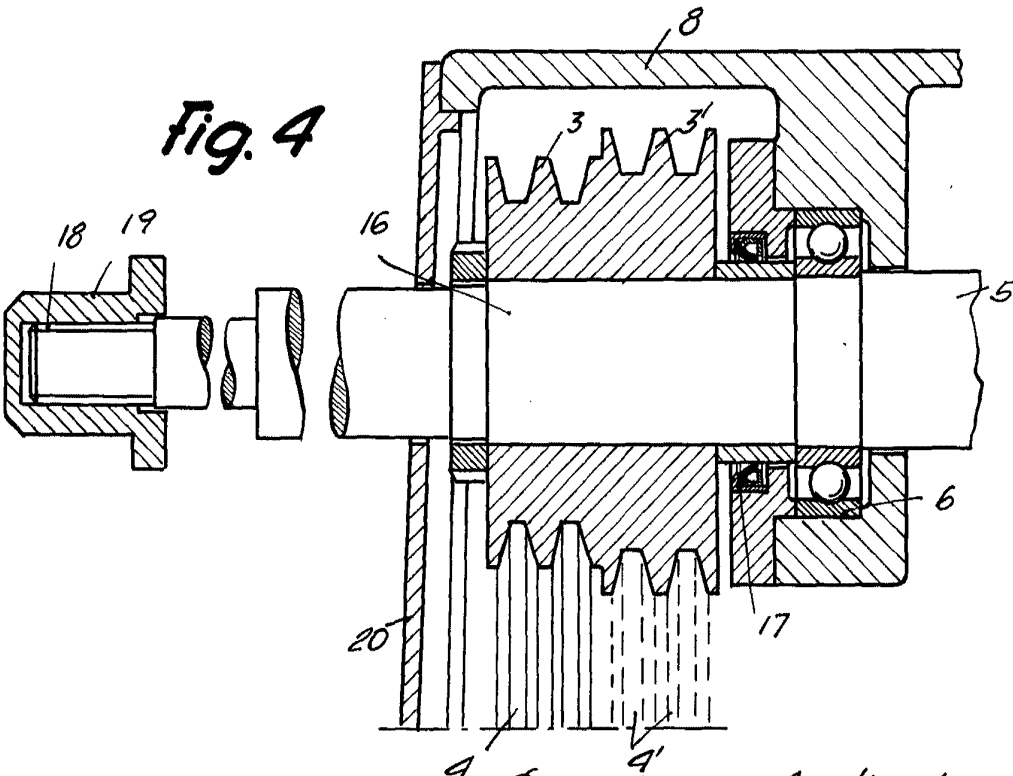


Fig. 4



Barcelona, 1 Septiembre 1959
Alberto Orsolini Watzl
p. a.