



252110

Establissemments Industriels D. Soule, Soci t  Anonyme, de nacionalidad francesa, residentes en Bagneres de Bigorre (H.P.) Francia, solicitan registrar una Patente de Introducci n, por 10 a os, para Espa a y sus Colonias, que se refiere a "PERFECCIONAMIENTOS EN LOS INTERRUPTORES SECCIONADORES".

- - - -

Los interruptores seccionadores est n destinados a cerrar o cortar con carga un circuito el ctrico y a dicho fin pueden emplearse diversos dispositivos para apagar el arco el ctrico, que se forma cuando se realizan las maniobras de cierre o apertura del aparato.-

Entre dichos dispositivos, los m s empleados son:

La conexi n y disparo brusco, independientes de la maniobra del operador.-

Una c mara de ruptura, con o sin soplado magn tico.-

Una cuchilla matachispas o cuchilla auxiliar, actuando en el interior de la c mara de ruptura y colocada, seg n las necesidades, fuera o dentro del plazo de la cuchilla principal, asegurando dicha cuchilla la conexi n el ctrica entre los dos polos de entrada y salida del aparato.-

Queda comprendido en el  mbito de esta patente y por motivos de simplificaci n de la construcci n, la posibilidad de realizar el cierre y la apertura de un circuito con carga, por medio de una cuchilla  nica y puntos de contacto complementarios, racionalmente colocados a la derecha de la cuchilla.- En lo sucesivo los distinguiremos con los nombres de "contactos principales" y "contactos auxiliares".



Las figuras 1,2,3 y 4 de los dibujos anexos, nos permiten explicar, simultaneamente, las modalidades de funcionamiento del aparato y precisar las particularidades de construcción, que le son propias.-

Dichas figuras muestran:

Fig. 1. Una vista en elevación del aparato, en posición cerrada.-

Fig. 2. Una vista en elevación de la cámara de ruptura y de la cuchilla principal, en posición cerrada.-

Fig. 3. Una vista de perfil de la citada cámara, determinando el montaje de los puntos de contacto.-

Fig. 4. Una vista en elevación, representando la posición de la cuchilla en el instante en que se produce su separación, con los contactos llamados auxiliares.-

En la Figura 1 se representan:

Un chasis plegado y soldado, fabricado con plancha de acero -1-.

Dos aisladores de soporte -2-, y una biela aislante -3-.

Una cuchilla -4-, articulada sobre una pinza elástica -5-. Dicha cuchilla asegura la unión eléctrica entre la citada pinza y la pieza de sujeción -6-, a los medios de contacto -7- y -8-.

El árbol -9- acciona las pequeñas bielas aislantes -3-.

Dicho árbol recibe su movimiento rápido del árbol concéntrico -10-.

Sobre éste último está articulado el resorte -11- y la espiga de centraje -12-, deslizándose libremente sobre el eje -13-.

Las dos posiciones de retención del resorte -11- aseguran, después de la puesta en tensión de este último y pasado del punto muerto, las dos maniobras bruscas de apertura y de cierre del aparato, por medio de resaltes de arrastre -14-.



En las Figs. 2 y 3 se representan:

55 La cuchilla -4-, en el interior de su cámara de ruptura -15-. Las paredes de dicha cámara son de material aislante y pueden obtenerse por moldeo o trabajadas.-

Dicha cámara de ruptura -15- es solidaria de la pieza - de fijación -6-. Esta última está fijada, preferentemente, -
60 sobre su aislador de soporte -2-.

Los contactos principales -7- y los contactos auxiliares -8-, se deslizan libremente a través de las paredes de la cámara de ruptura -15-, y son solidarios de las láminas conductoras -16-17-, que están fijadas por medio de tornillos y -
65 tuercas sobre el soporte de fijación -6-.

El perfil esférico de los contactos -7- y -8- asegura, - en el momento de la conexión del aparato, la correcta penetración de la cuchilla, gracias a los chaflanes de entrada, -
previstos sobre esta última.-

70 La deformación elástica de las láminas -16-17-, proporciona la necesaria presión de contacto entre la cuchilla -4- y los contactos -7- y -8-.

En la Figura 4, que muestra el periodo de inicio de la -
apertura, la cuchilla -4- está separada de los contactos -
75 principales -7-, pero todavía se encuentra en conexión eléctrica con los contactos auxiliares -8-. Continuando su corte rápido, la cuchilla -4- se separa de los contactos -8- y el arco que se produce entre estos últimos y el extremo de la -
cuchilla -4- se apaga dentro de la cámara de ruptura -15-, -
80 bajo el efecto de fenómenos conocidos.- Dicho arco no afecta para nada a la zona de los contactos principales -7-. Solo -
los contactos auxiliares -8- y la extremidad de la cuchilla -4- presentan, con el tiempo, trazas de desgaste, las cuales pueden ser considerablemente reducidas por la apropiada elección de los materiales, que constituyen los contactos auxi -
85 lieres -8- y la extremidad de la cuchilla -4-.



90 Para dar cumplimiento a lo dispuesto en el Artículo
70 del vigente Estatuto sobre Propiedad Industrial, se
hace constar, como fuente informativa, que los perfeccio
namientos introducidos en los interruptores seccionado
res, a que nos hemos referido en el transcurso de la pre
sente memoria, han sido patentados y explotados desde ha
ce más de un año, en Francia, por los Establecimientos
95 Industriales D. Soule, S.A. residentes en Bagnères de Bi
gorre (H.P.).

La patente de introducción, por "Perfeccionamientos
en los interruptores seccionadores", cuyo privilegio de
explotación en España y sus Colonias, se solicita por un
periodo de 10 años, deberá recaer sobre las particulari
dades, que se concretan en las siguientes,
100

REIVINDICACIONES

105 1ª.- "PERFECCIONAMIENTOS EN LOS INTERRUPTORES SEC
CIONADORES", caracterizados por el hecho de que para lo
grar una apertura y cierre brusco independientes, y sin
el empleo de cuchilla auxiliar de ruptura, se ha previs
to una cuchilla, que penetra en el interior de una cáma
ra de ruptura, en la que se han dispuesto unos contactos
complementarios, que atraviesan dicha cámara, actuando
unos como contactos principales, y los otros como auxi
110 liares, a fin de que, en el transcurso de la apertura o
cierre del aparato, el arco se produzca exclusivamente
entre los contactos auxiliares y la extremidad de la cu
chilla, y no pueda afectar al estado de las superficies
situadas a la derecha de los contactos principales.-

115 2ª.- "PERFECCIONAMIENTOS EN LOS INTERRUPTORES SEC
CIONADOS". Tal como se ha descrito y demostrado en los

- 5 -

252110



dibujos adjuntos.-

Consta de cinco hojas foliadas y mecanografiadas por una sola cara.-

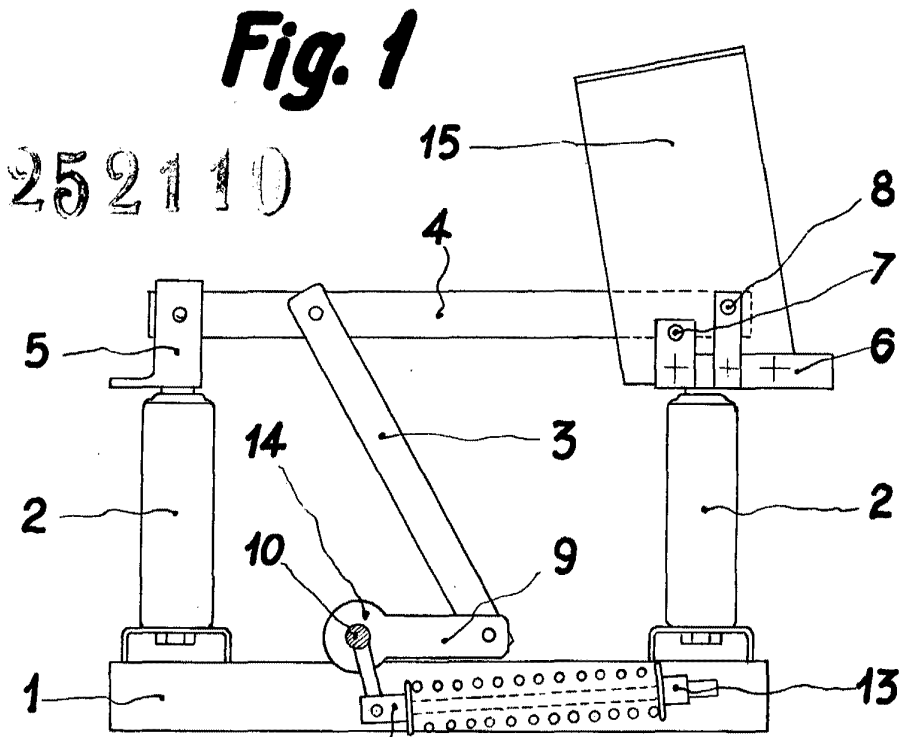
Barcelona a 31 de Agosto de 1959.-

P.A. de Etablissements Industriels

D. Soule, Société Anonyme.

JUAN B. RENTER RIDAURA

A handwritten signature in dark ink, written over the typed name 'JUAN B. RENTER RIDAURA'. The signature is cursive and appears to read 'Juan B. Renter Ridaura'.



252110



314

Fig. 2

Fig. 3

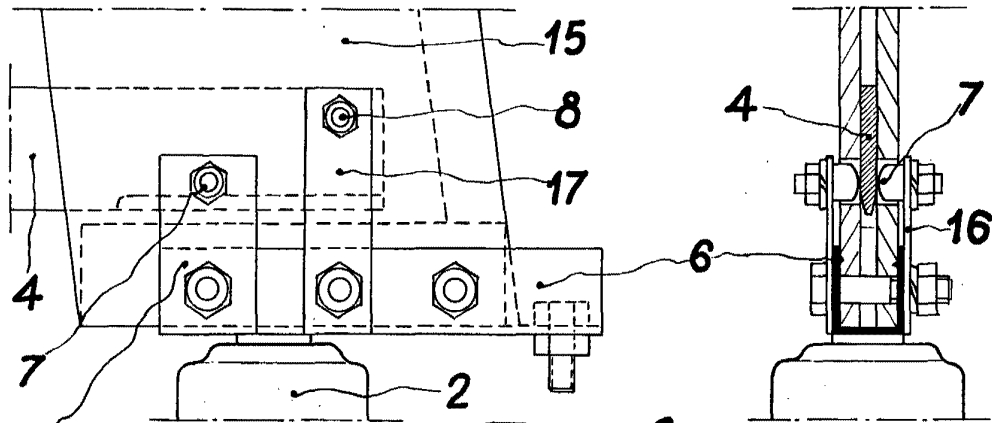
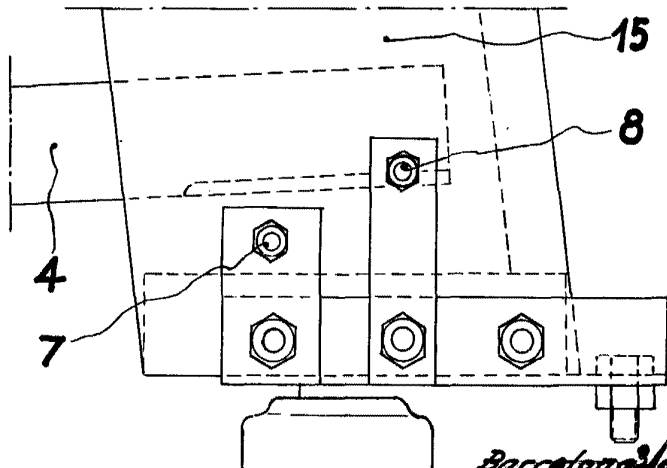


Fig. 4



Escala variable

Barcelon, Agosto 1950
 P.R. *[Signature]*
 Juan B. Kiefer, Riohaya