

(19) ES (11) (21) (22)	NUMERO 252047	(10) Y
	FECHA DE PRESENTACION 14 Julio 1980	



ESPAÑA

MODELO DE UTILIDAD

1 NOV. 1980

(30) PRIORIDADES:	(32) FECHA	(33) PAIS
(31) NUMERO		

(47) FECHA DE PUBLICIDAD	(51) CLASIFICACION INTERNACIONAL B65D 77/02
--------------------------	--

(54) TITULO DE LA INVENCIÓN

"DISPOSITIVO PERFECCIONADO PARA AGRUPAR LATAS CILINDRICAS"

(71) SOLICITANTE (S)

SYSPACK, S.A.

DOMICILIO DEL SOLICITANTE

IGUALADA (Barcelona) c/Doctor Padró, 15

(72) INVENTOR (ES)

(73) TITULAR (ES)

(74) REPRESENTANTE

D. José Ibáñez Verdugo

MEMORIA DESCRIPTIVA

El dispositivo perfeccionado agrupador de la-
 tas cilíndricas, objeto de la presente solicitud de Mo-
 delo de Utilidad, presenta diversas ventajas sobre los
 similares conocidos hasta la fecha, ventajas que afec-
 5 tan tanto a su eficacia en la función como a la facili-
 dad de su montaje y economía en la obtención, por lo que
 se hace acreedor al privilegio de Modelo de Utilidad que
 se solicita, de acuerdo con lo que al respecto establece
 la vigente Ley de Propiedad Industrial.

10 Se constituye a partir de una lámina de cartón-
 cillo o similar que ha sido troquelada y marcada por lí-
 neas de doblez para obtener mediante pegado de dos ex-
 tremos opuestos un cuerpo tubular de sección rectangular,
 cuya altura viene a ser aproximadamente una tercera par-
 15 te de su anchura.

Las dos caras mayores de dicho cuerpo presen-
 tan unos amplios taladros circulares que se corresponden
 dos a dos, con la particularidad de que en los de la ca-
 ra superior la línea de corte circular no llega al borde,
 20 sino que pasa a unos tres milímetros aproximadamente de
 la arista, mientras que en la cara inferior, dicho corte
 circular alcanza exáctamente hasta dicha arista.

Los de la cara superior llevan además unos cortes radiales equiespaciados en su borde interno.

25 Esta especial disposición de los taladros de la cara superior se complementa con el hecho de que la zona de la línea de doblez de cada lado, próxima a la línea de corte, no es afectada por el hendido a presión para doblez, por lo que una vez formado el cuerpo tubular, cuando se

30 pone éste en posición de utilización, se levantan verticalmente junto a las aristas superiores y a ambos lados de cada taladro, unas pequeñas pestañas que refuerzan notablemente la zona y evitan que al tomar el conjunto por dichas aristas, se agarre impensadamente del borde de una

35 de las latas y se separen del bloque, o bien que dicho borde pueda arañar o causar roces.

Por lo demás, ya se ve que el dispositivo es muy simple, de escasa manipulación y, sobre todo, puede suministrarse plegado, aplastado, para ocupar el mínimo espacio en el almacenamiento.

40

Otra ventaja es que sus características generales permiten su utilización tanto manualmente como en sistemas mecánicos de embalaje.

Para completar esta descripción se hará referencia en lo que sigue al dibujo adjunto, dado a título de ejemplo

45

plo ilustrativo, no limitativo, en el que:

La figura 1ª muestra en perspectiva una parte del dispositivo en el que están montadas dos latas.

La figura 2ª es una sección del cuerpo tubular separado, y

La figura 3ª muestra el dispositivo en planta cuando se halla aplastado, o sea en la posición de almacenaje.

Como puede observarse en estas figuras, el cuerpo -1- al ser formado por adherencia de dos de sus extremos opuestos, toma una forma tubular de sección rectangular, siendo sus cuatro lados iguales dos a dos.

En los lados mayores, cara superior -2- y cara inferior -3-, se han practicado en cada una tres taladros circulares que al estar el dispositivo en posición de uso quedan enfrentados y centrados los de una cara con los de la otra, pero los cortes de estos taladros son diferentes, ya que en tanto los de la cara inferior -3- alcanzan hasta la línea de doblez de cada lado (veáanse las indicaciones -4- y -5- en la figura 3ª), los de la cara superior -2- no llegan hasta dicha línea, sino que dejan a cada lado un espacio de unos 2 a 4 mm. (véase la indicación -6-, -7- en la figura 3ª) y la parte correspon-

70

diente a estas zonas no ha sido hendida para que en ellas no se produzca el doblez.

75

Así las cosas, estando el dispositivo como se observa en la planta de la figura 3ª, es decir, aplastado, se aprecian las pestañas -8- que al desplegarse el dispositivo a la posición de uso, quedan levantadas, como se ve en la figura 1ª y en la sección de la figura 2ª.

80

En la figura 1ª se aprecia la colocación de dos latas -9- y -10- en el dispositivo agrupador, y se observa también cómo las pestañas -8- originadas entre dos de los cortes radiales que llevan los taladros de la cara superior, interrumpen las aristas laterales superiores y crean potentes refuerzos en estas zonas que son seguramente las más necesitadas de esta protección, al tiempo que resguarden los bordes superiores de las latas precisamente en puntos en los que podrían ser tomadas descuidadamente o causar roces o arañazos indeseables.

85

La escasa altura del dispositivo le presta resistencia a pesar del material ligero en que está hecho, y por otra parte proporciona suficientes espacios para indicaciones impresas propias del artículo, ventajas que deben ser añadidas a las mencionadas al comienzo.

90

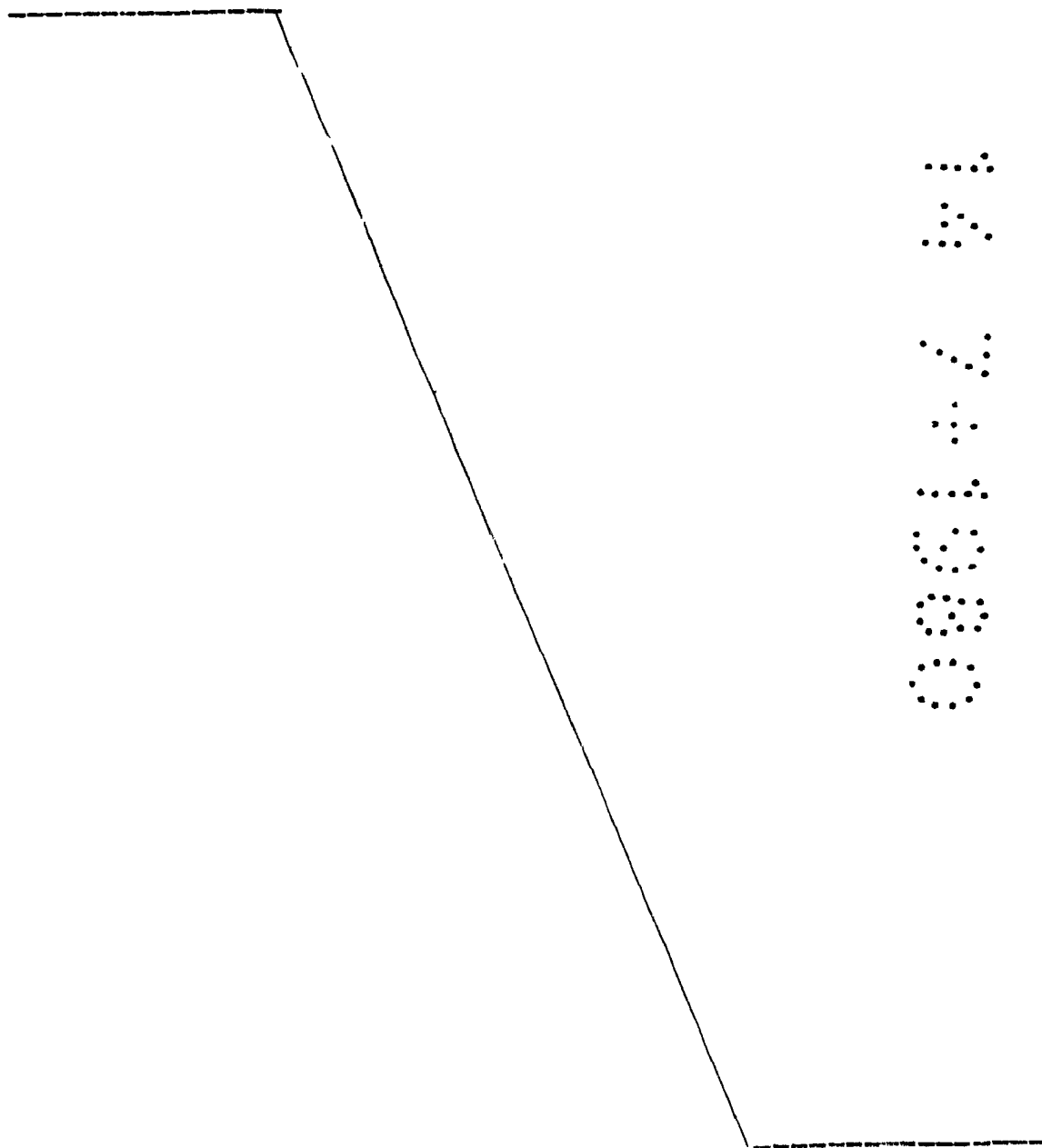
Las modificaciones que puedan ser introducidas

en el objeto descrito y no afecten a su esencialidad característica, se entenderán incluidas en esta solicitud, sean cualesquiera las circunstancias que concurren.

95

N O T A

Descrito suficientemente el objeto de esta solicitud, se declaran de novedad en España las siguientes:



REIVINDICACIONES

1ª.- Dispositivo perfeccionado para agrupar la-

100 tas cilíndricas, del tipo constituido por una lámina que
 mediante la unión de dos extremos forma un cuerpo tubular,
 que se caracteriza por el hecho de que la sección del cuer-
 po tubular es completamente rectangular y porque los tala-
 105 dros de los lados mayores son sensiblemente iguales, cir-
 culares, variando únicamente en que en tanto que los de la
 cara inferior llegan hasta la línea de la arista de los la-
 terales inferiores, los de la cara superior dejan hasta di-
 cha línea de las aristas laterales superiores un espacio de
 unos $2/4$ mm., estando delimitado este espacio entre dos de
 110 los cortes radiales de que van provistos los taladros supe-
 riores y no siendo afectado el mismo por el marcado para
 doblez que origina dichas aristas, de tal manera que al for-
 marse el cuerpo mencionado dichos espacios dan lugar a peque-
 ñas pestañas que quedan levantadas verticalmente como conti-
 115 nuación de los lados menores de dicho cuerpo.

2ª.- DISPOSITIVO PERFECCIONADO PARA AGRUPAR LATAS
 CILINDRICAS.

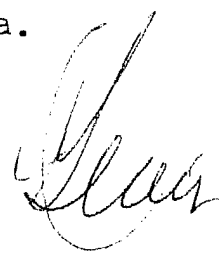
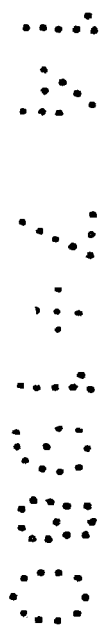
Todo tal y como se describe y reivindica en la
 presente Memoria Descriptiva que consta de siete hojas me-
 canografiadas por una sola de sus caras y que se ilustra

con una de dibujos que la acompañan.

Madrid, a catorce de Julio de mil novecientos ochenta.

S Y S P A C K, S.A.

P. a.

A handwritten signature in cursive script, appearing to read 'García', written in dark ink.

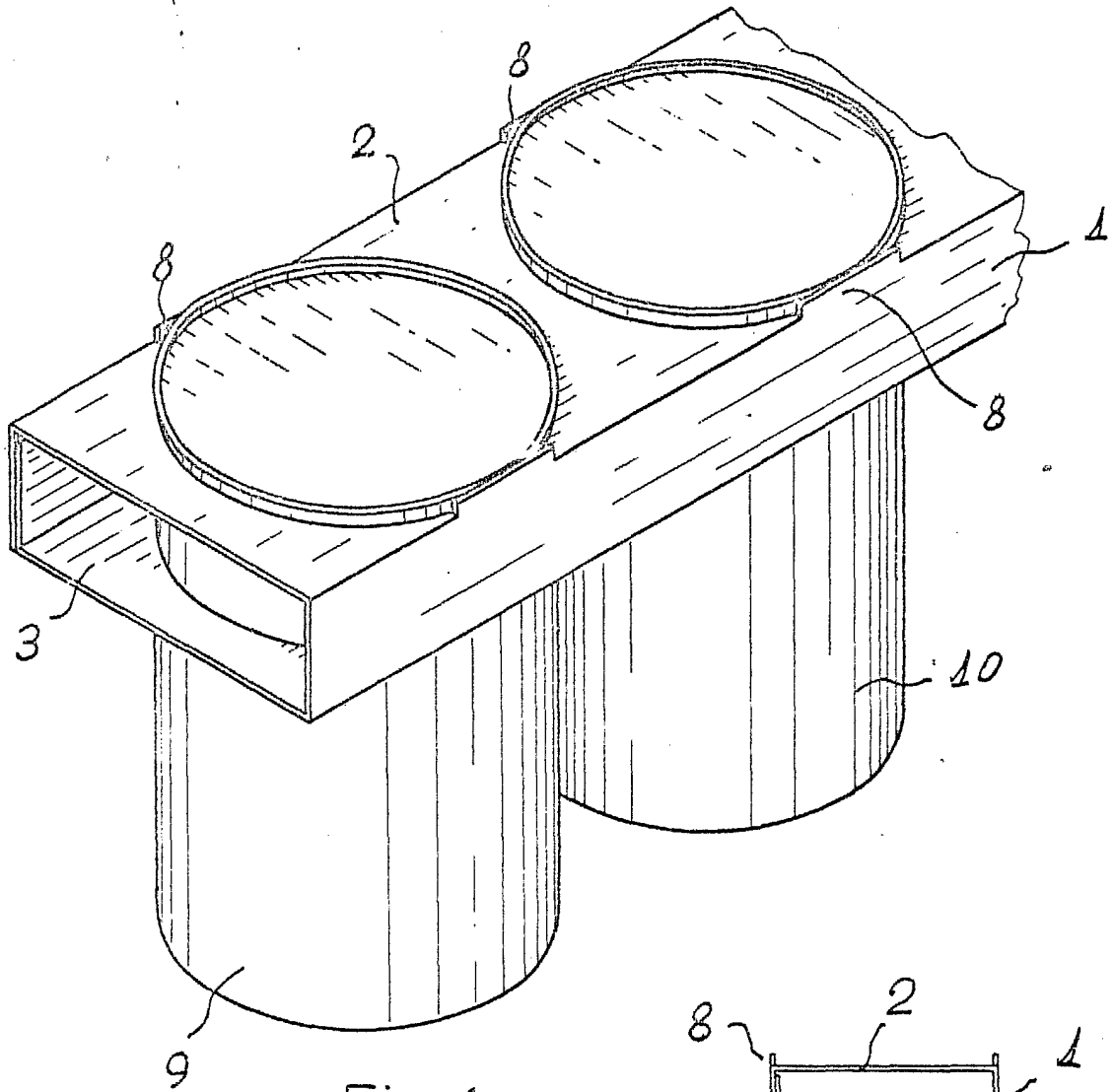


Fig. 1

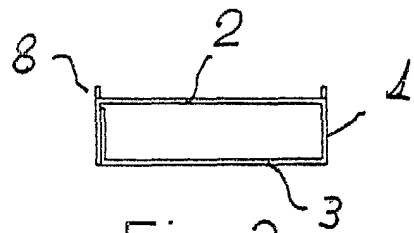


Fig. 2

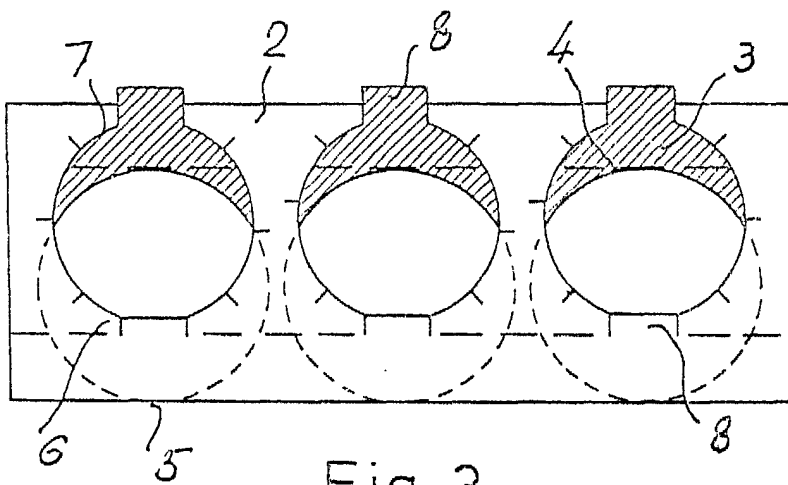


Fig. 3



MADRID 14 JULIO 1980

Luis