



ESPAÑA

ES

11
21
22

252070

NUMERO

FECHA DE PRESENTACION

11 JUL. 1980

Y

MODELO DE UTILIDAD

1 NOV. 1980

PROPIETARIOS:

(31) NUMERO (32) FECHA (33) PAIS

(47) FECHA DE PUBLICIDAD (51) CLASIFICACION INTERNACIONAL

G 01 G 13/16

(54) TITULO DE LA INVENCIÓN

"DISPOSITIVO AUTOMÁTICO CLASIFICADOR DE PESADAS"

(71) SOLICITANTE (S)

D. FRANCISCO DE JUAN SORIANO

DOMICILIO DEL SOLICITANTE

Alcalde Reig, 5 - 18ª VALENCIA

(72) INVENTOR (ES)

(73) TITULAR (ES)

D. FRANCISCO DE JUAN SORIANO

(74) REPRESENTANTE

D.ª M.ª LUISA ISERN CUYAS, Agente Oficial de la Propiedad Industrial.

MEMORIA DESCRIPTIVA

El nuevo dispositivo automático clasificador, objeto del presente modelo de utilidad, mejora de forma sustancial los ya existentes en el mercado, pues se han simplificado de forma notoria los mecanismos que lo componen.

5.

Su aplicación puede ser variada, utilizándose principalmente como elemento clasificador de pesadas de frutos en un proceso de manipulación de los mismos.

10.

Su novedad radica principalmente en que:

El cilindro, del que está dotado dicho dispositivo automático clasificador, puede graduarse por medio de un regulador de presión, con arreglo a la pesada que deseemos realizar.

15.

Dicho dispositivo automático clasificador se encuentra servoasistido por un dispositivo neumático convencional, que tan pronto se haya activado el mecanismo clasificador de pesadas, es repuesto para proseguir el proceso nuevamente.

20.

Con el fin de facilitar la explicación, se acompaña a la presente memoria descriptiva de una lámina de dibujos, en la que se ha representado un caso de realización que se cita a título de ejemplo.

En los dibujos:

25.

La figura 1, muestra una vista en alzado secciona-

do del dispositivo automático clasificador.

La figura 2, corresponde a una vista en planta del dispositivo automático clasificador.

5. La constitución y funcionamiento del dispositivo automático clasificador objeto del presente modelo de utilidad es como sigue:

Está constituido por un elemento soporte -1- en forma de "U", atravesado superiormente por un eje -2- para soporte del cilindro vertical -3-.

10. En la parte inferior del elemento soporte -1- se ha dispuesto una lámina metálica -4-, que sobresale de dicho elemento soporte -1-, la cual presenta en su parte superior y solidaria a la misma una barra -5- de sección cuadrada, presentando dicha barra -5- en sus extremos unos pivotes cilíndricos -11 y 12- que se alojan en el elemento soporte -1- y permiten el basculamiento de la lámina -4-, actuando por tanto dichos pivotes -11 y 12- como eje de giro de la lámina -4-.

15. Además, dicha lámina metálica -4- presenta en su parte superior una nervación -6- donde se anclará el cilindro -3-, y en su borde posterior una pletina -7- que hará de interruptor del contacto -8-.

Su funcionamiento es como sigue:

20. A la parte anterior de la lámina metálica -4- van llegando las bandejas portadoras de frutos.

25.

Si el peso de los frutos contenidos en las bandejas es el programado, la lámina metálica -4- oscilará muy ligeramente, lo suficiente para que la pletina -7- se separe del contacto -8-.

- 5. Tan pronto ocurre esto, al cilindro -3- que estaba regulado a una presión constante y alimentado por el orificio -9-, le inyecta aire el dispositivo neumático convencional por el orificio -10-, venciendo la presión existente y recogiendo el vástago del cilindro -3- que se encontraba fuera inicialmente.

Debido al recogimiento del vástago del cilindro -3-, la lámina -4- basculará por los pivotes -11 y 12- que presenta la barra -5-, al encontrarse dicha lámina -4- relacionada con el cilindro -3- y arrastrándola éste, por tanto, en su desplazamiento, basculando la bandeja que vertirá los frutos para su posterior distribución o manipulación.

- 15. Tan pronto como ha basculado la bandeja, se activa un servomecanismo de tipo convencional que repone todos los elementos que componen el dispositivo automático clasificador a su posición inicial, para posteriores pesadas.

- 20. El modelo, dentro de su esencialidad, puede ser llevado a la práctica en otras formas de realización, que difieran en detalle de la indicada a título de ejemplo en la
- 25.

descripción y a las cuales alcanzará igualmente la protección que se recaba. Podrá, pues, construirse en cualquier forma y tamaño, con los materiales mas adecuados por quedar todo ello comprendido en el espíritu de las reivindicaciones.

5.

= . =

N O T A

Descrito el objeto del presente invento se declaran como no divulgados ni practicadas en España las siguientes reivindicaciones.

10.

1.- Dispositivo automático clasificador de pesadas, caracterizado esencialmente por el hecho de comprender un elemento de soporte en U acostada, atravesado superiormente por un eje transversal para soporte de un cilindro vertical; porque en la parte inferior del elemento

15.

de soporte se dispone de una lámina metálica que sobresale a partir de la base de dicho elemento de soporte; porque dicha lámina presenta en su parte superior y solidaria a la misma, una barra de sección cuadrada provista en sus extremos de sendos pivotes cilindricos que se alojan en el elemento

20.

de soporte para permitir el basculamiento de la lámina; porque dicha lámina se encuentra relacionada con el vástago del cilindro; porque dicha lámina presenta en el borde opuesto al de su extremo sobresaliente, una pletina en función de interruptor con respecto a un contacto

25.

eléctrico fijo; porque la parte sobresaliente de dicha

lámina realiza una función de plataforma receptora de las bandejas de frutos; porque el peso programado de los frutos provocará una sensible oscilación de la lámina, suficiente para separar la pletina y el contacto, con lo cual se acti-

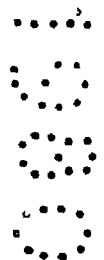
- 5. va la inyección de aire a un dispositivo neumático convencional que vence la presión constante mantenida en el cilindro, produciéndose el recogido del vástago del mismo y consecuente basculado de la lámina, que efectúa el vertido de los frutos; y porque el basculador de la bandeja activa un servomecanismo de tipo convencional, que repone todos los elementos del dispositivo a su posición inicial de trabajo.

2.- Dispositivo automatico clasificador de pesadas.

- 15. Según se describe y reivindica en la presente memoria descriptiva que consta de 6 páginas foliadas y escritas a máquina por una sola cara acompañada de los dibujos reglamentarios.

Madrid, a ...

~~M.^a LUISA ESTEBAN GUYAS~~
 D.^o ...



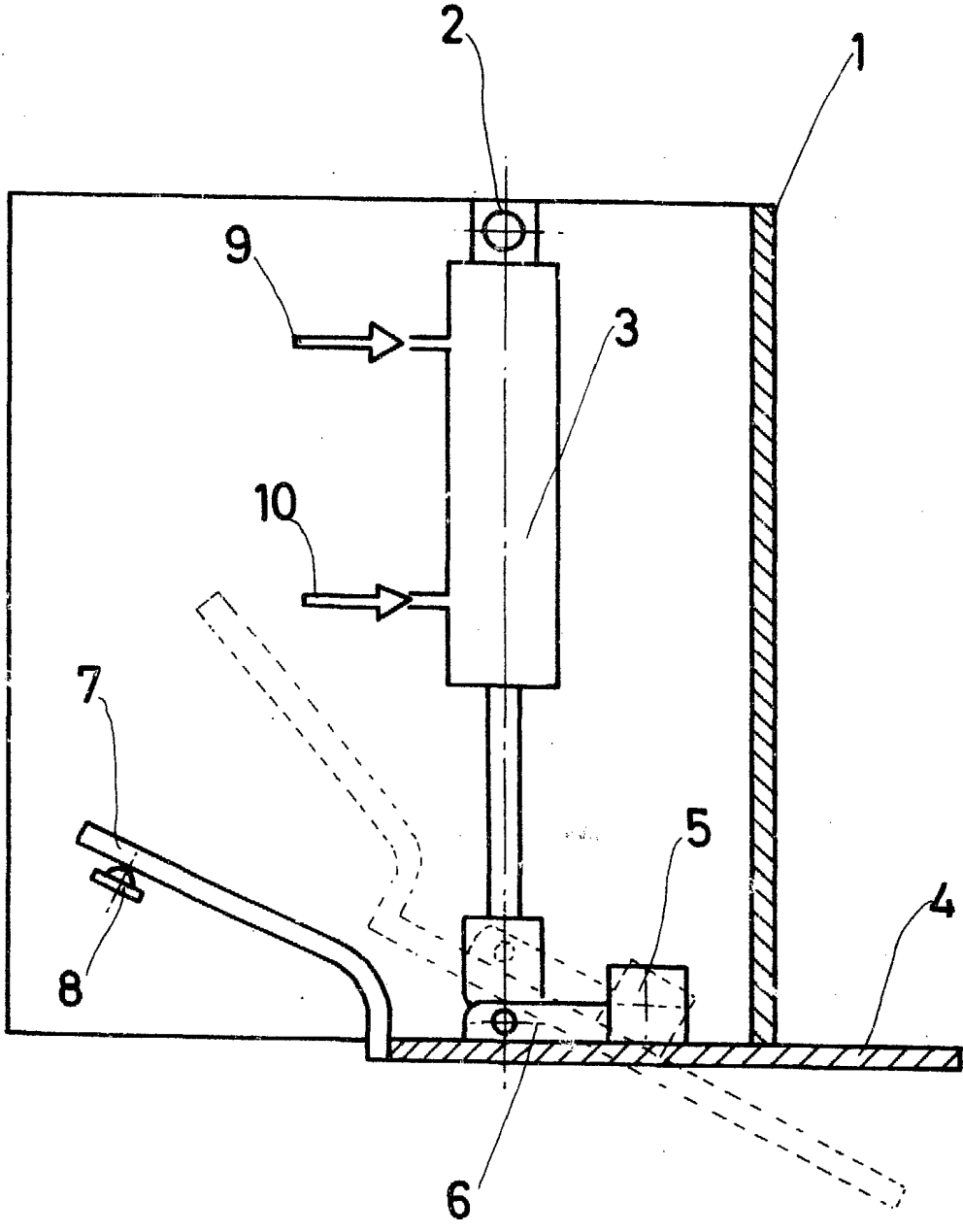


FIG. 1

Madrid, a 11 JUL. 1980
p. a.

~~M. P. LUISA ISABEL GUYAS~~
~~P. P.~~

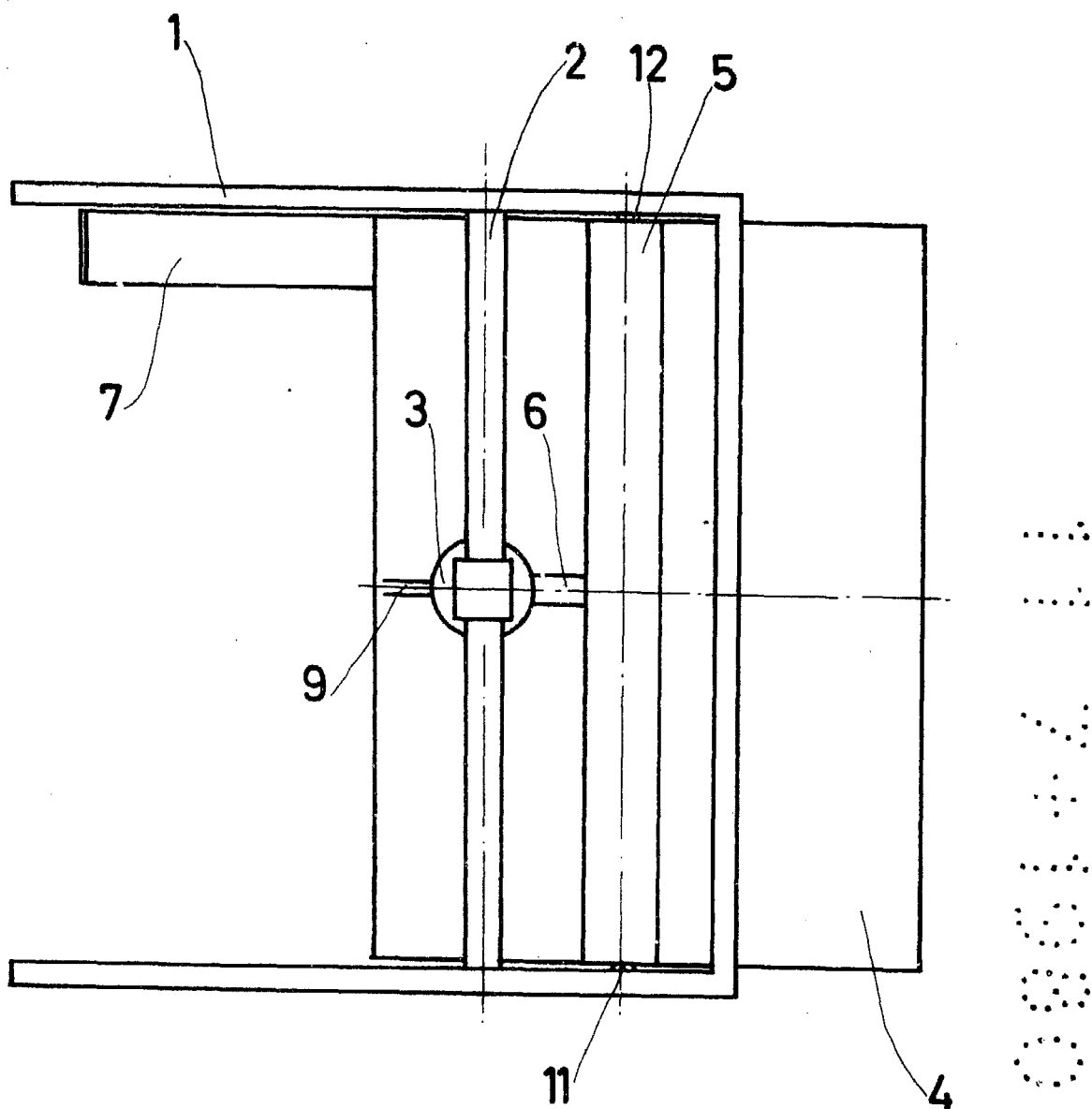


FIG. 2

11 JUL. 1980

Madrid, a
p. a.

M.º LUISA ISERN CUYAS
p. p.