



ESPAÑA

ES 11 21 22 Y

NUM. 251929

FECHA DE PRESENTACION  
-7 JUL. 1980

**MODELO DE UTILIDAD**

1 NOV. 1980

30 PRIORIDADES:

31 NUMERO                      32 FECHA                      33 PAIS

47 FECHA DE PUBLICIDAD                      51 CLASIFICACION INTERNACIONAL

B 65 B 35/10

54 TITULO DE LA INVENCION

**"NUEVO REPARTIDOR DE FRUTA PERFECCIONADO".**

71 SOLICITANTE (S)

**RODA IBERICA, S. A.**

DOMICILIO DEL SOLICITANTE

**ALCIRA (Valencia), Camino de Albalat, s/n.**

72 INVENTOR (ES)

73 TITULAR (ES)

74 REPRESENTANTE

**JULIO DE PABLOS ARRIBAS.**                      (M.U. 2.640, A-R).

Se trata de un nuevo repartidor de fruta, comprendido entre las conducciones de alimentación del producto y las mesas selectoras de empquetado y envasado del mismo.

5.- Normalmente, en las operaciones y procesado del envasado de frutas en general intervienen una serie de dispositivos y de máquinas, todas ellas más o menos automáticas, que facilitan y agilizan los trabajos a realizar en los puntos de selección y empaquetado de la fruta y esta selección se materializa siguiendo criterios de tamaño y de calidad del fruto.

10.- El primer criterio se suele desarrollar a través de máquinas calibradoras, a partir de las cuales se reparte por diferentes cintas de transporte el fruto clasificado por tamaños, dentro de ciertos límites de mayor o menos diámetro. Cada una de estas cintas que transportan el fruto calibrado por tamaños, 15.- sufre una nueva selección basada en la calidad del mismo, operación que se verifica de forma visual y manualmente.

En el transcurso de la selección los frutos pueden ser transportados sobre cintas o sobre cadenas de rodillos y en estas últimas son sometidos a rotaciones sucesivas, giro, que 20.- aunque no es nocivo para el producto, en muchas ocasiones, debido al estado de las frutas, a su propia naturaleza y material constituyente, resulta indeseable en beneficio de la integridad física del fruto.

En consecuencia, la traslación pura, exenta de giros y rotaciones, constituye el medio ideal para desplazar la fruta 25.-

sin alterar su envoltura natural protectora y, por consiguiente, en el tratamiento del fruto se procura desplazarlo, siempre que sus fases operacionales lo permitan, en traslación sin componentes rotacionales.

5.- La invención que nos ocupa tiende a conseguir un movimiento de transporte donde el fruto transcurre estáticamente y su ubicación y montaje se prevé en el tramo comprendido entre las conducciones de alimentación y las mesas selectoras de envasado.

10.- En esencia, comprende un bastidor soporte longitudinal, definido por un plano superior de arrastre, el cual se cruza ortogonalmente por encima de las diferentes mesas selectoras del fruto, presentando, en cada vertical y en correspondencia con dichas mesas, una abertura para que la fruta caiga sobre las citadas mesas selectoras.

15.- Sobre el bastidor longitudinal y con apoyo en el plano superior de arrastre, van montadas una pluralidad de bases laminares flexibles y rectangulares, las cuales están fijas por uno de sus cantos a una serie de ejes transversales, uniformemente repartidos a lo largo del recorrido de varias cadenas de accionamiento, las cuales forman un circuito cerrado por cuyo trayecto horizontal se deslizan las bases laminares flexibles, portando el fruto previamente depositado sobre ellas en las desembocaduras de las cintas de alimentación.

20.- Para una mejor comprensión de cuanto antecede se acompañan dibujos en los que se representa esquemáticamente la invención que a continuación y con referencia a los mismos se describe detalladamente.

En dichos dibujos:

30.- La figura 1 corresponde a una vista en alzado lateral del

repartidor de fruta.

La figura 2 es una planta del mismo, vista por su parte superior.

- De acuerdo con las figuras que se representan a título
- 5.- de ejemplo ilustrativo no limitativo, el repartidor está constituido por un bastidor soporte longitudinal en el que destaca un plano superior de arrastre provisto de una pluralidad de bases laminares 2 sobre las que descansa el fruto 1. Estas bases 2 van solidarizadas por un extremo a una serie de ejes
- 10.- transversales 3, todos ellos montados entre las cadenas de arrastre 4, las cuales mediante un elemento motriz convencional 5 y formando un sistema cerrado en colaboración con poleas de sostén y cambio de sentido y dirección, conforman el dispositivo traslaticio del fruto que, al pasar sobre aberturas 6 previstas sobre las mesas selectoras 7, caen sobre las mismas en virtud de la flexibilidad de las bases laminares que las portan y en base a la libertad de giro articulado que las permiten los ejes transversales 3 en los que están asociadas parcialmente por uno de sus extremos.
- 15.-
- 20.- Observando los dibujos que ilustran la realización que se propugna se comprende que esta concepción constructiva y funcional es susceptible de poder ser llevada a la práctica con gran facilidad, a la vez que garantiza la obtención de una manufactura relativamente barata, detalle económico de gran
- 25.- importancia, si se considera en términos de una producción en gran escala, ya que es evidente que en el área de trabajo donde ha de montarse el repartidor, cualquier pequeño perfeccionamiento y mejora del método de trabajo adquieren proporciones muy dignas de tenerse en cuenta.
- 30.- Descrita suficientemente la naturaleza y alcance de la

presente invención, así como una forma preferida de poderla llevar a la práctica, se hace constar que en la misma podrán ser variables los materiales, formas, dimensiones y en general todos aquellos detalles accesorios y secundarios que no alteren, cambien ni modifiquen la esencialidad que se propone.

Los términos en que queda redactada esta Memoria son ciertos y fiel reflejo del objeto descrito, debiéndose interpretar en su sentido más amplio y nunca con criterio de carácter restrictivo.



REIVINDICACIONES.

\*\*\*\*\*

- 1ª.- Nuevo repartidor de fruta perfeccionado, caracterizado por estar constituido por un bastidor soporte longitudinal, definido por un plano superior de arrastre, el cual se cruza ortogonalmente por encima de las diferentes mesas selectoras del fruto, presentando, en cada vertical y en correspondencia posicional con dichas mesas, aberturas por donde el fruto se decanta sobre las citadas mesas, para lo cual existe una pluralidad de bases laminares flexibles y de formato rectangular, las cuales soportan la fruta y están fijas por uno de sus extremos o cantos a respectivos ejes transversales, uniformemente repartidos a lo largo del recorrido de varias cadenas de accionamiento que forman un circuito cerrado en colaboración con poleas de sosten, cambio de sentido y dirección y de un elemento motriz convencional que da movimiento a todo el sistema dinámico del repartidor de fruta.
- 5.-
- 10.-
- 15.-

- 2ª.- Nuevo repartidor de fruta perfeccionado según reivindicación anterior, caracterizado porque las bases flexibles insertas por sus bordes delanteros en respectivos ejes transversales repartidos uniformemente a lo largo de las cadenas de traslación del sistema, integran una pluralidad de unidades que se corresponden exactamente con igual número de mesas selectoras de fruto, a la vez que inmediatamente por debajo del plano de trabajo definido por las bases flexibles, existe un medio de soporte para las mismas, cuyo soporte presenta una serie de aberturas o ventanas, todas ellas en correspondencia posicional vertical con cada una de las referidas mesas de selección y porque las bases laminares al llegar a estas aberturas basculan en sus respectivas zonas de transición y transfieren la fruta que portan a la correspondiente mesa existente
- 20.-
- 25.-
- 30.-

inmediatamente debajo de la abertura situada sobre su vertical.

3ª.- Nuevo repartidor de fruta perfeccionado según reivindicación 1ª, caracterizado porque además del plano de trabajo definido por las bases laminares flexibles se arbitran unos elementos separadores longitudinales, situados entre los diferentes órdenes colindantes que impiden el movimiento transversal del fruto a repartir.

4ª.- "NUEVO REPARTIDOR DE FRUTA PERFECCIONADO".

Madrid, -7 JUL. 1980



1 2 3

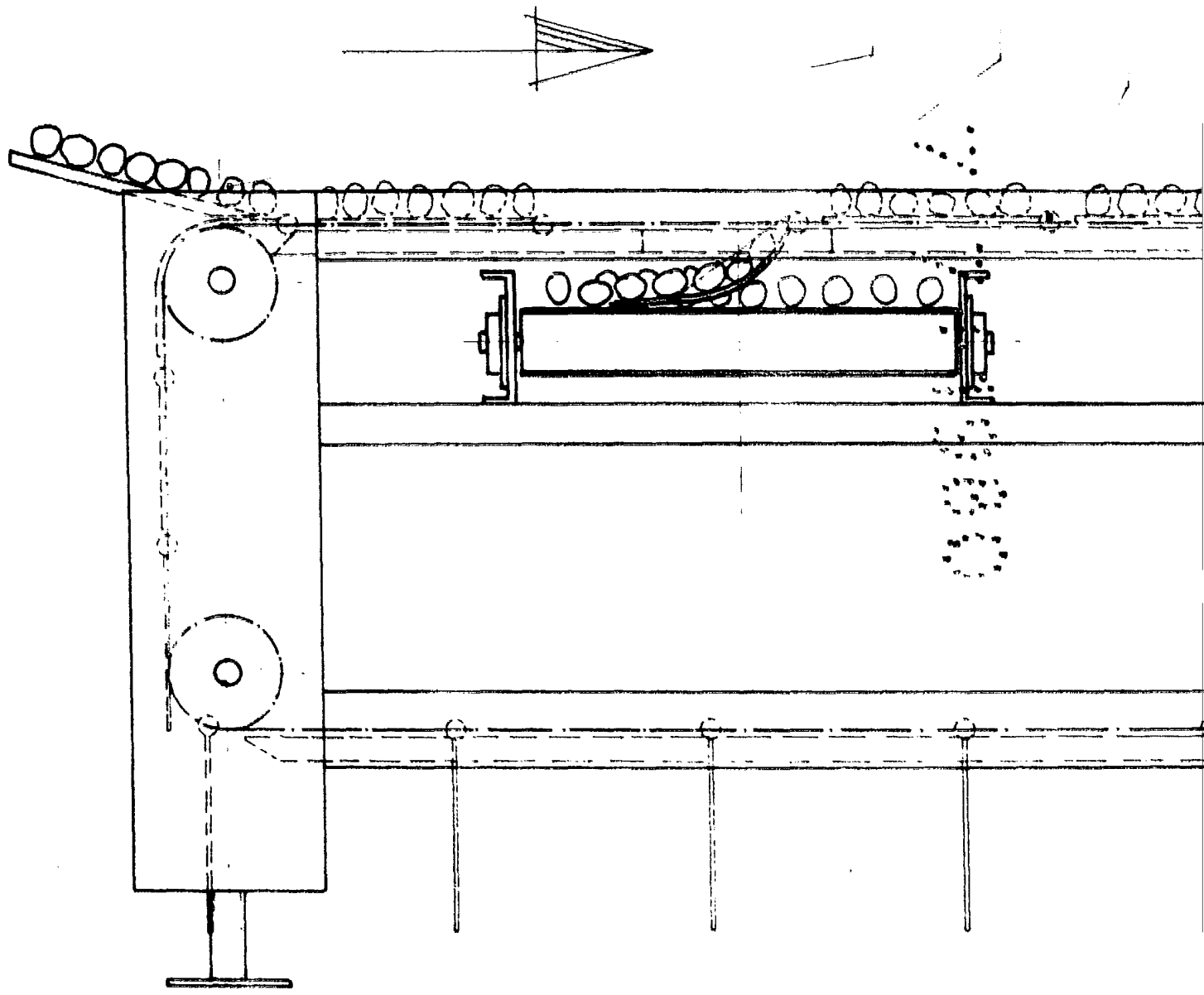
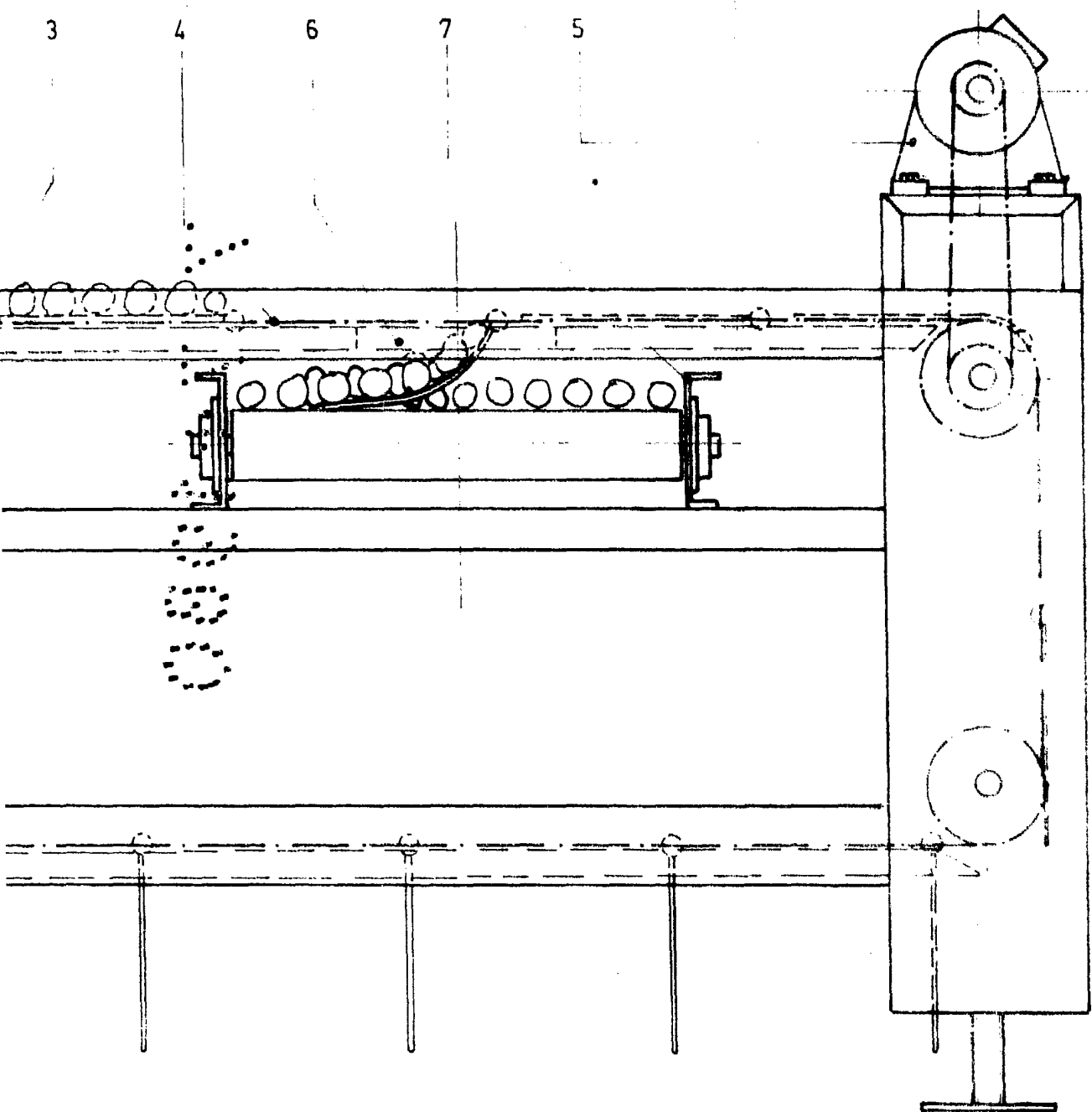
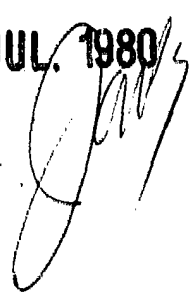


Figura 1



Jra 1

MADRID - 7 JUL. 1980



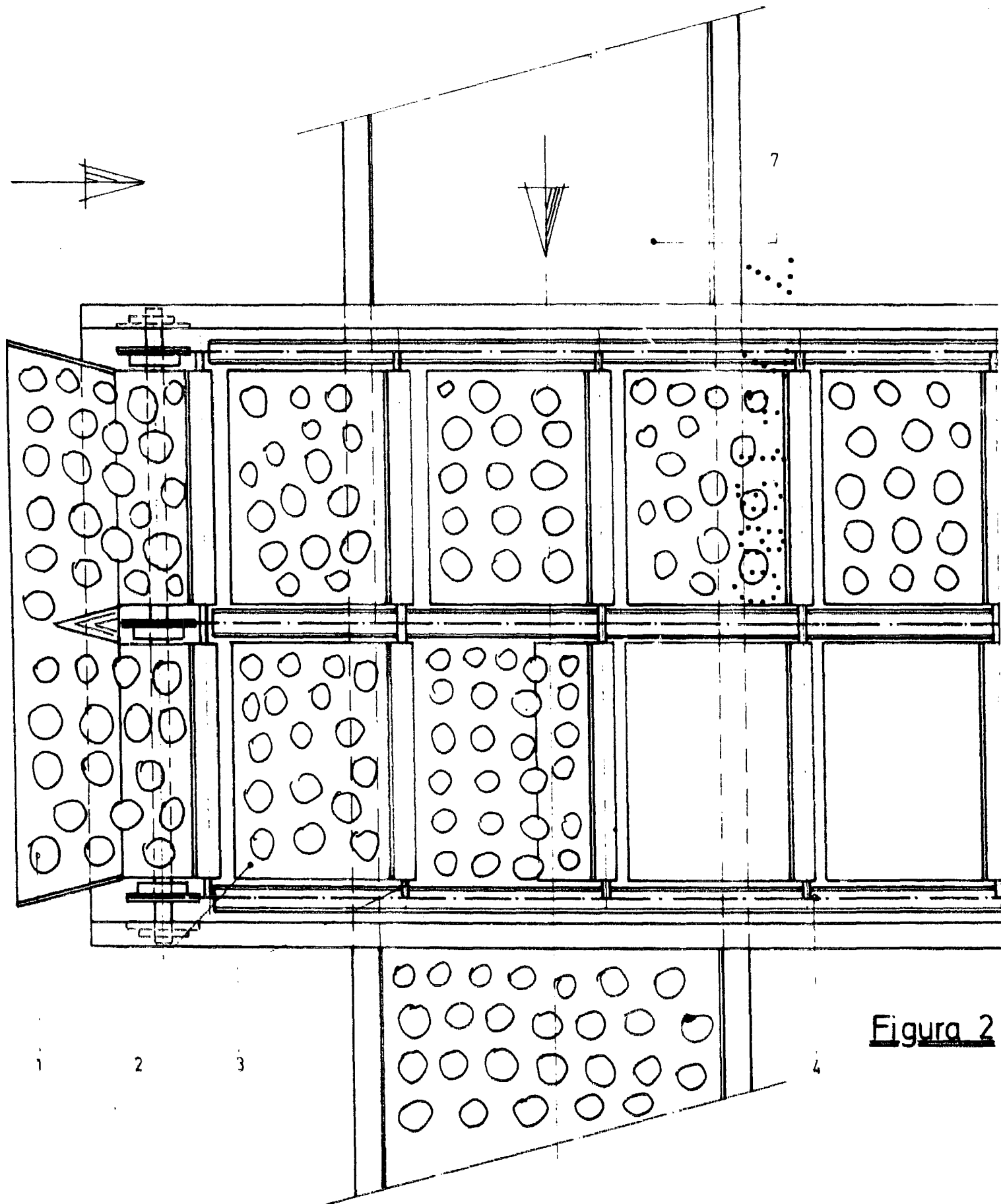


Figura 2

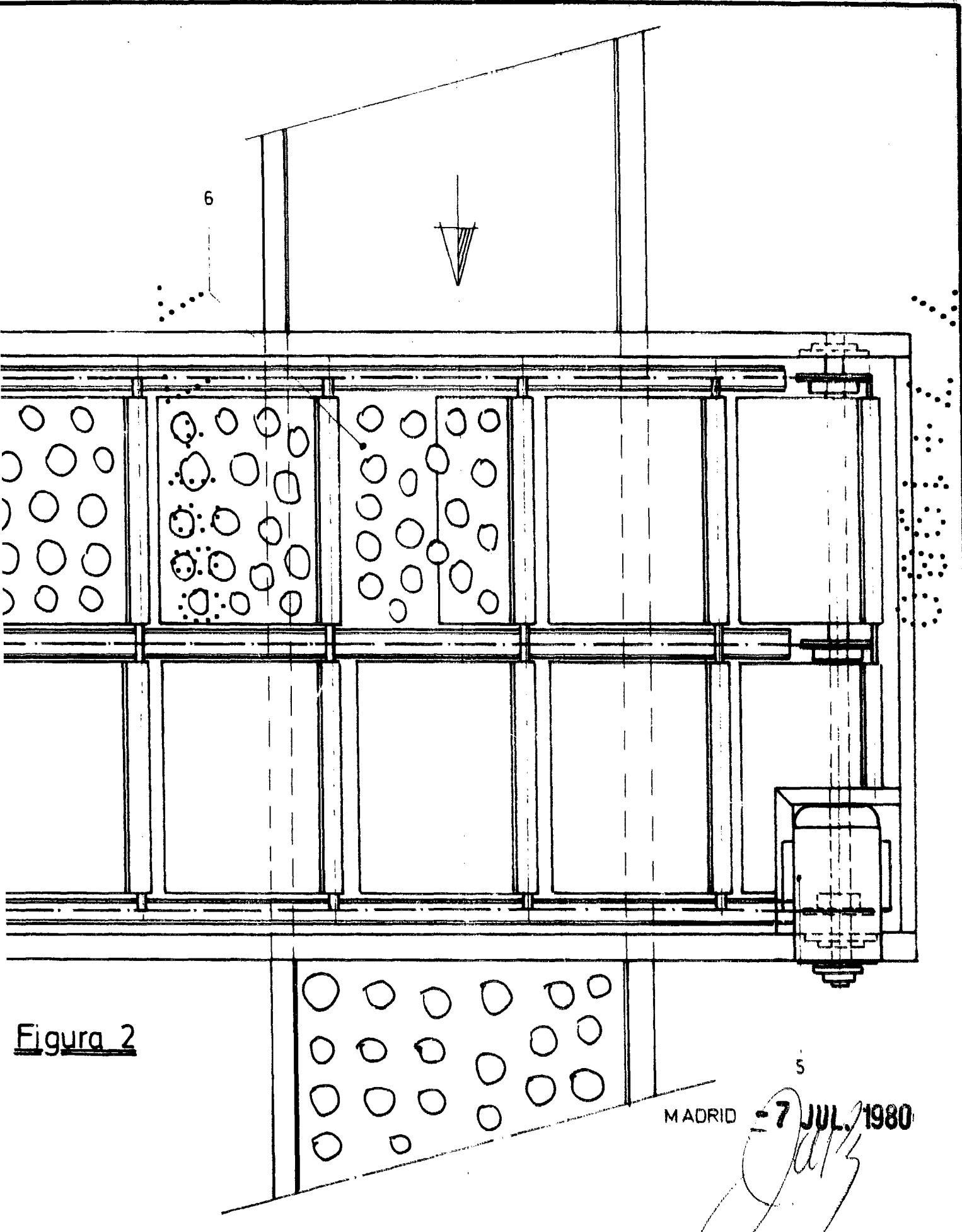


Figura 2

MADRID - 7 JUL. 1980

*[Handwritten signature]*