



251920

Memoria Descriptiva

para

una patente de INVENCION, por veinte años,

a favor de

SOCIEDAD ANONIMA KROMSCHROEDER

-sociedad española-

residente en

Barcelona - Calle Industria, 276 bis/278,

por:

- "Mejoras en la construcción de dispositivos
-asadores". -

/Inventor/ D. Agustín Ferrer Más; español.



251920

La presente patente de invención se refiere a mejoras en la construcción de dispositivos asadores mediante cuyas mejoras el aparato que se establece aventaja a los existentes destinados al mismo fin.

5

Sus principales características son:

- la disposición para la colocación, extracción y fijación de las espadas portadoras de las piezas a asar.

10

- sus radiadores se alimentan por gas de alumbrado, propano, butano u otros gases combustibles de empleo usual, con la consiguiente economía.

15

- el mecanismo planetario que dá lugar a que simultáneamente giren las espadas alrededor de un árbol central y sobre sí mismas (este giro en sentido contrario que el primero), presentando todo el contorno de las piezas a asar a la acción de los radiadores.

20

De este modo la radiación infrarroja (de longitud de onda apropiada), producida por la combustión del gas en los radiadores, produce un perfecto efecto de cocción, tanto interior como exterior, comunicando a las aves asadas un exquisito sabor, a la vez que las mantiene jugosas y sin que se aprecie en ellas pérdida alguna de volumen ni peso, ya que durante el asado se cierran sus poros y conservan sus jugos, a la vez que adquieren un dorado uniforme.

25

Concretaremos las características del asador



251920

mejorado que se reivindica, con referencia a las adjuntas
figuras, que corresponden unicamente a una forma de ejecución,
sin caracter alguno limitativo, que se presenta a título de
ejemplo de realización con el fin indicado; ya que la forma,
5 dimensiones, número de radiadores y espadas, y materiales con
que se le construya, serán en cada caso los que se estimen
pertinentes para la aplicación concreta de que se trate, sin
que tales variaciones, así como las que puedan hacerse en
detalles de presentación u organización, afecten a la esen-
10 cialidad reivindicada, por lo que los que se fabriquen, den-
tro de la idea general reseñada, con cualquiera de esas modi-
ficaciones, no serán sino variantes igualmente comprendidas
y protegidas por el presente registro.

La figura 1ª presenta la vista de frente de
15 la proyección en alzado de un dispositivo asador de pollos,
establecido de acuerdo con lo que se reivindica.

La figura 2ª muestra la vista, también en
alzado, por uno de sus costados.

La figura 3ª ilustra la vista por el otro
20 costado.

Con referencia a dichas figuras y a los nú-
meros que sobre ellas designan las partes y detalles del obje-
to representado, que interesan a los fines de esta memoria,
la descripción del mismo, es como sigue:

25 Los radiadores -5- y -17- (figura 1ª) red ben



251920

el gas por derivaciones independientes del tubo distribuidor -16-, situado en la parte posterior del aparato, yendo dispuesto a la salida de cada derivación un grifo -33- (figura 2ª), que es accionado por el correspondiente mando -18-, situado en el frente del asador y unido al grifo por la varilla -32-.

Los pollos o aves a asar se ensartan en las espadas -6 - 19 - 30-, que se hacen girar sobre si mismas frente a los radiadores -5 y 17-, mediante el motor con reductor -37- (figura 3ª) y el siguiente mecanismo:

El piñón -36-, accionado por dicho motor, transmite el movimiento a la rueda intermedia -35-, la cual a su vez acciona a la -34-, solidaria del árbol central -14-.

Este árbol central -14- lleva unidas las estrellas -11 y 24-, que sirven de soportes a las espadas -6 - 19 - 30-.

Por otra parte, en el armazón del aparato, mediante el soporte -23- (figura 1ª), están fijados el plato -27- y la corona con dentado interior -1-. A su vez en el plato -27- está fijado el cojinete -25- que, con el -12-, sujeto mediante el soporte -13- en el armazón, soportan al árbol central -14-.

Cada árbol secundario -3-, lleva solidaria una rueda dentada -2- y puede girar libremente dentro del cojinete -26-, que a su vez va fijo en la estrella -24-.



251920

Así, al girar la rueda -2- por dentro de la corona -1-, se produce el giro del árbol -3- y con él, por arrastre por pasador y ranura, el de la espada correspondiente, la cual gira libremente por su otro extremo dentro de la respectiva rótula -9-. El resorte -10- fija axialmente a la espada.

De este modo se consigue, simultáneamente, que las espadas giren sobre sí mismas y se trasladen en movimiento de rotación alrededor del árbol central, siendo el primer giro en sentido contrario que el segundo.

El manejo del asador es sumamente sencillo: para encender los radiadores se acerca una llama a cada uno de los radiadores y se abre el grifo correspondiente -18-.

Para cargar el asador se ensartan las piezas a asar en las espadas, fijando cada una con las correspondientes agujas -7- y -15- (para que acompañen a la espada en su movimiento de rotación) y se introduce el extremo -8- de la espada en la rótula -9-, que se encuentra más alejada de los radiadores (en la figura 2ª la espada -30-), presionando al resorte -10-, para que permita encajar el extremo -4- de la espada en el correspondiente árbol -3-.

Mediante el interruptor -21- se pone en marcha el motor -37- unos segundos, para que gire el conjunto un cuarto de vuelta y repetir la operación anterior. Tal proceso se repite las veces necesarias para utilizar todas las espadas



251920

y cargar el aparato.

A continuación se pone en marcha el motor y se realiza el asado. Terminado éste, para sacar las espadas (que estarán muy calientes) se utilizan unos alicates especiales.

5

Otros detalles del dispositivo descrito son: los pilotos rojo -20- y amarillo -22- que, respectivamente, indican la conexión del motor y la del aparato a la red; las chimeneas -28- y -29- de evacuación de gases quemados; y la bandeja -31- para recoger los jugos.



251920

N O T A

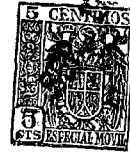
Este registro consta de las siguientes reivindicaciones;

5 1ª.- Mejoras en la construcción de dispositivos asadores, caracterizadas porque el dispositivo está constituido por: radiadores de rayos infrarrojos, alimentados por gas combustible y dispuestos equidistantes del eje central del aparato, en su parte posterior; y varias espadas, en las que se ensartan las piezas a asar, que, mediante un mecanismo planetario, girán simultáneamente alrededor de dicho árbol central y sobre sí mismas, en sentido contrario a la primera rotación.

15 2ª.- Mejoras según lo reivindicado en el punto anterior, caracterizadas porque cada radiador va unido por una derivación independiente, e intermedio de un grifo con su correspondiente mando, al conducto de llegada del gas.

20 3ª.- Mejoras según lo reivindicado en los puntos anteriores, caracterizadas porque el árbol central es solidario de una rueda dentada, que, por un piñón intermedio, es accionada por un motor con el correspondiente reductor.

25 4ª.- Mejoras según lo reivindicado en los puntos anteriores, caracterizadas porque del árbol central son solidarias dos estrellas que sirven de soporte a las espadas en que se ensartan las piezas a asar; una de cuyas estrellas presenta los cojinetes para unos ejes que por un lado reciben



251920

los extremos de las respectivas espadas y por el otro son solidarias de sendos piñones dantados.

5 5ª.- Mejoras según lo reivindicado en los puntos anteriores, caracterizadas porque la otra estrella es portadora de rótulas impulsadas por resortes y destinadas a recibir los otros extremos de las espadas.

10 6ª.- Mejoras según lo reivindicado en los puntos anteriores, caracterizadas porque en el exterior de la armazón del aparato van fijos, a un lado, el cojinete del árbol central y al otro un plato, que lleva el segundo cojinete de dicho árbol, y entre cuyo contorno y el armazón va fijada una corona dentada, en la que engranan los piñones de los ejes que reciben los extremos de las espadas.

15 7ª.- "Mejoras en la construcción de dispositivos asadores!-

Según se describe y reivindica en esta memoria descriptiva.

Se detalla e ilustra con los planos reglamentarios que se acompañan.

20 Y cuya memoria consta de 8 hojas, foliadas y escritas a máquina por una sola de sus caras.

Madrid, a 5 SEP 1959

251920

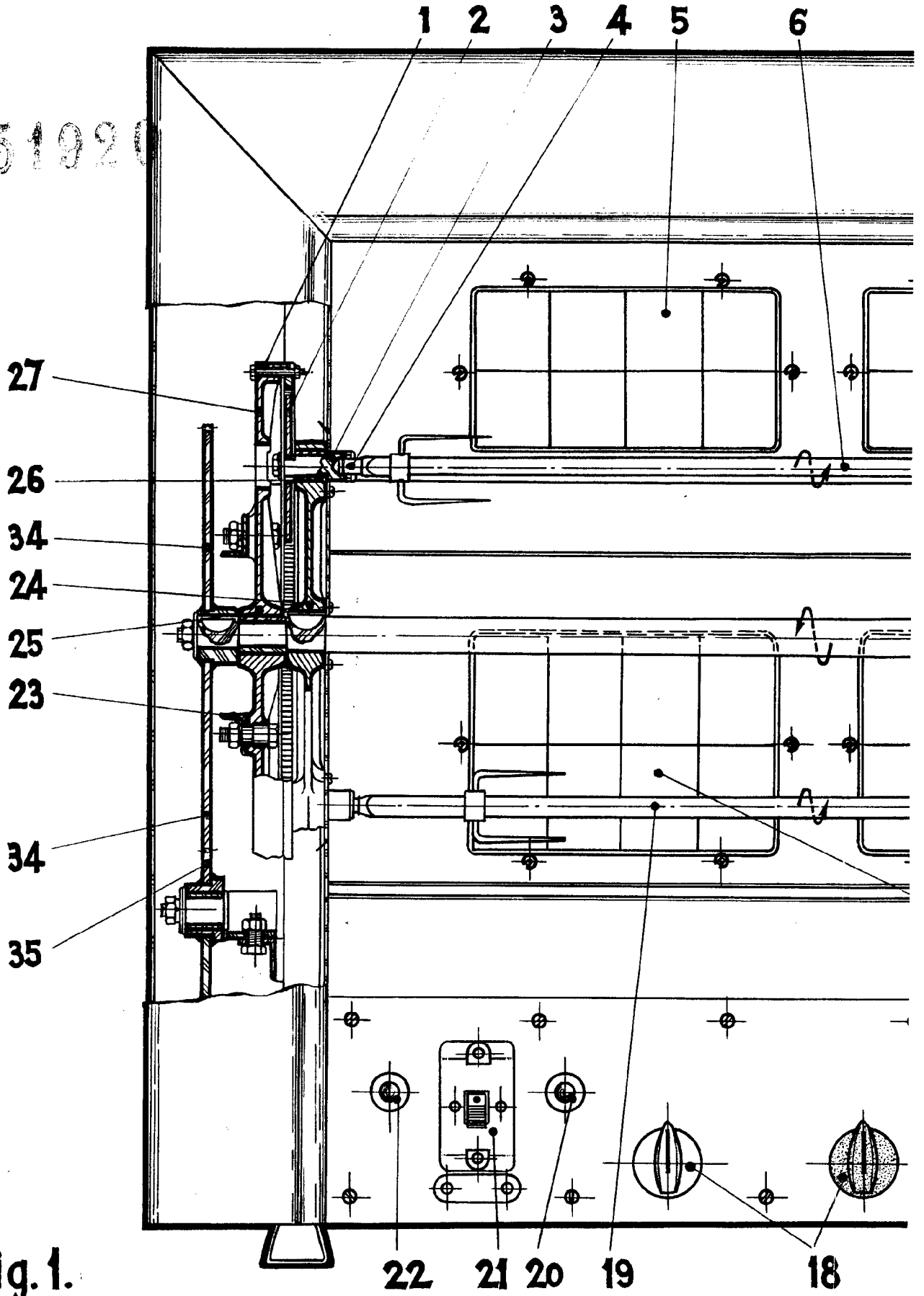
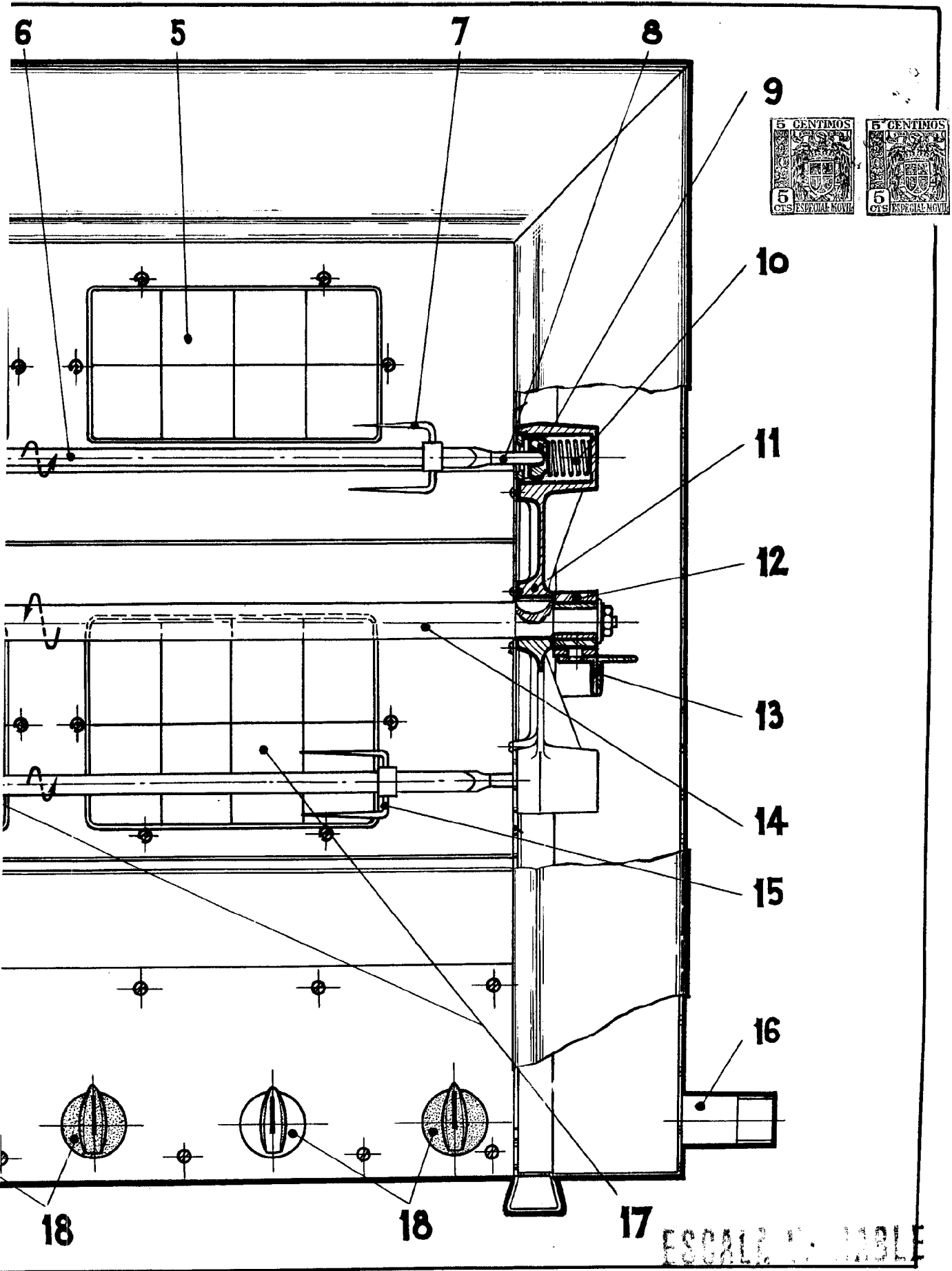


Fig. 1.



ESCALA 1:1

251920

29

28

5

17

32

33

16

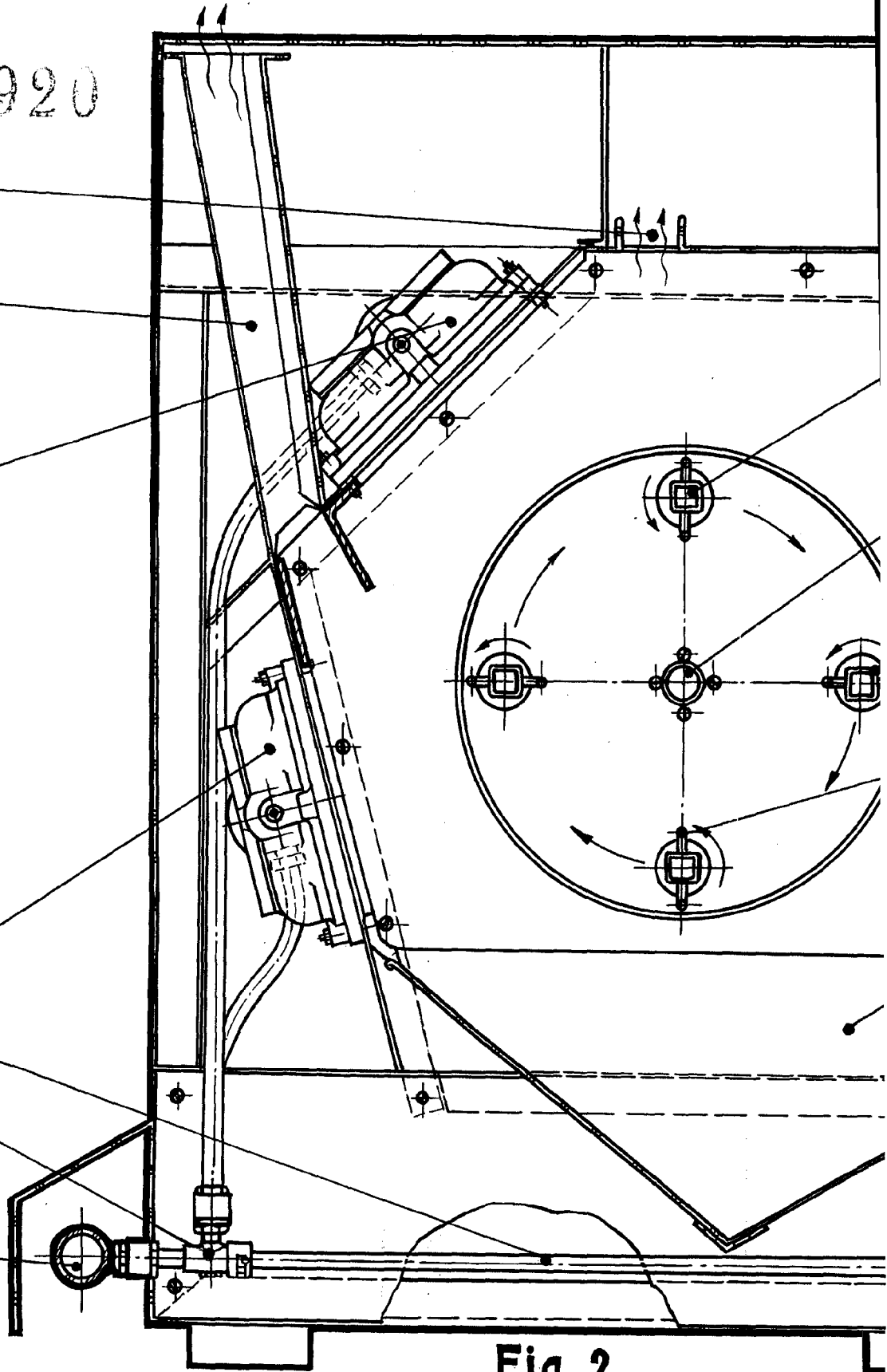


Fig. 2.

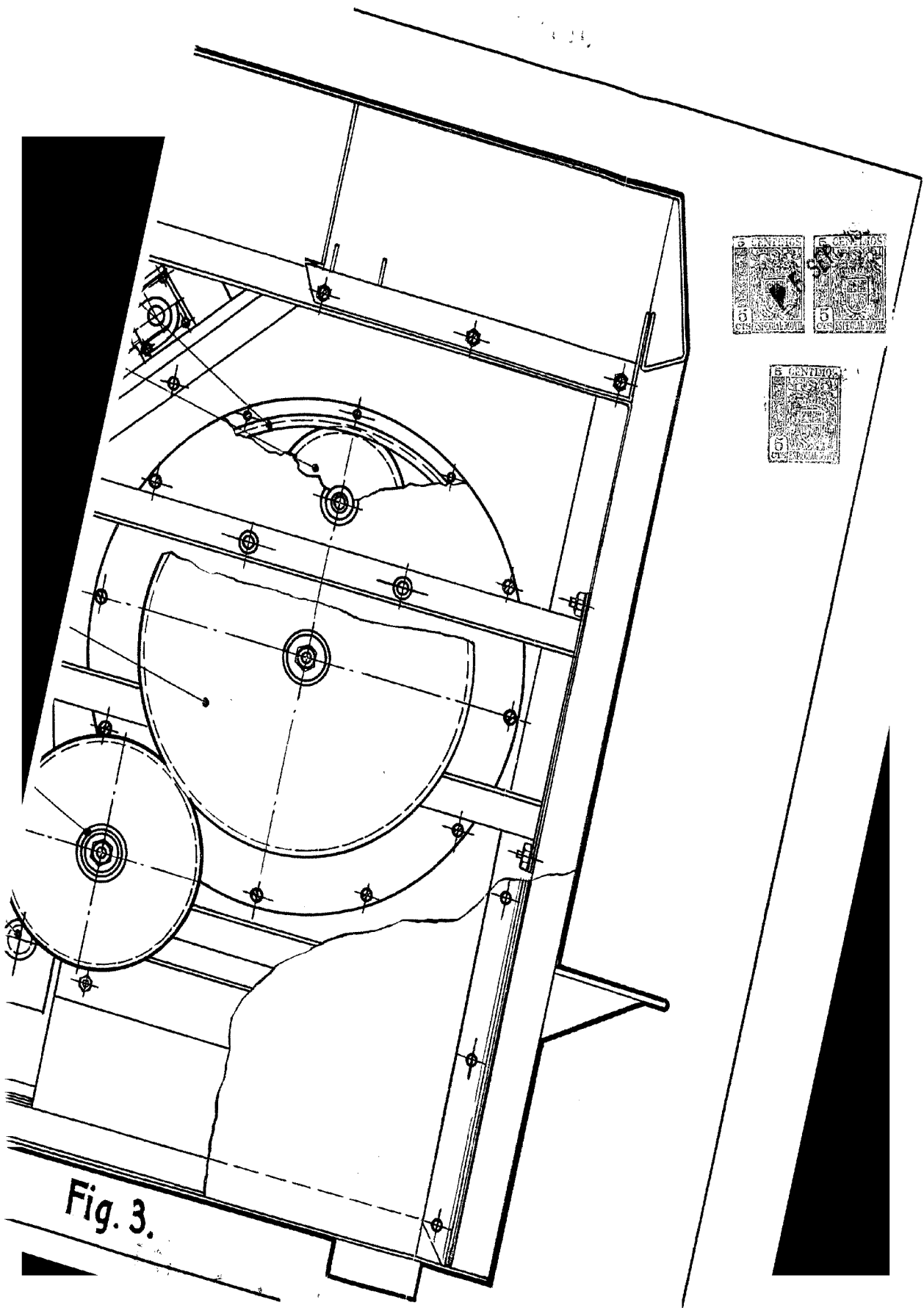


Fig. 3.