

ES	11	251756	Y
	21		
	22	FECHA DE PRESENTACION	
		27 JUNIO 1980	



ESPAÑA

MODELO DE UTILIDAD

1 OCT. 1980

30 PRIORIDADES:	31 NUMERO	32 FECHA	33 PAIS
-----------------	-----------	----------	---------

47 FECHA DE PUBLICIDAD	81 CLASIFICACION INTERNACIONAL B65D 25/28
------------------------	--

84 TITULO DE LA INVENCIÓN " ASA SUPLEMENTARIA "
--

71 SOLICITANTE (S) Don Daniel del CAMPO Rodríguez.

DOMICILIO DEL SOLICITANTE MADRID (16) - Rafael Herrera, núm. 11.

72 INVENTOR (ES)

73 TITULAR (ES)

74 REPRESENTANTE MODESTO POLO SANZ - Agente Oficial de la Propiedad Industrial.
--

La presente Memoria descriptiva se refiere, como su enunciado indica, a un asa suplementaria, especialmente concebida para ser adaptada a cualquier tipo de paquete atado con cuerdas, de modo que facilite el transporte manual de los mismos.

Sustancialmente, comprende un cuerpo en forma de puente con un plano superior vertical, dotado de un reborde de refuerzo superior y una expansión lateral inferior a ambos lados del plano, comportando en la parte inferior de dicha expansión una suave ondulación para facilitar el acoplamiento de los dedos; los extremos de la pieza comportan sendas formas de ganchos, estrangulados parcialmente en la embocadura, de manera que permitan el acceso de cuerdas que previamente atan a los paquetes, de forma que éste pueda ser transportado con cierta comodidad, evitando el contacto directo de la cuerda con las manos y que éstas se dañen con el rozamiento, aspereza y efecto cortante, de acuerdo con el peso del paquete transportado.

A continuación se hará una descripción completa del aludido modelo con referencia a los dibujos que se acompañan, en los cuales se representa, a simple título de ejemplo, no limitativo, una forma preferente de realización, susceptible de todas aquellas modificaciones de detalle que no alteren fundamentalmente sus características esenciales.

En dichos dibujos:

La figura 1, representa una vista lateral del asa.

La figura 2, corresponde a una sección transversal.

Como se desprende de la detenida observación del referido plano, el asa objeto del presente registro está

- constituida por una pieza en forma de puente, con un plano central vertical (1) que se constituye en alma resistente, limitada por un reborde superior de refuerzo (2), mientras que en la parte inferior existe una expansión a ambos lados del plano (1), adoptando una forma de T invertida, cuyo plano inferior presenta unas ondulaciones (4) que facilitan la adaptación anatómica de la mano.

Los extremos del plano superior (1) se voltean para formar los estribos laterales (5), en donde se reunen el reborde superior (2) y plano inferior (3), prolongándose en un estrechamiento regular hasta el extremo inferior.

Cada uno de estos estribos (5) se voltea hacia el exterior para formar unos ganchos (6), de embocadura divergente y aplanada, la cual se estrecha cerca del fondo para crear un pequeño cajeadado (8) susceptible de contener el grueso de una cuerda que haya pasado más o menos prasiomadamente a través de la embocadura (7) y estrangulamiento (9).

De esta manera, cuando se tiene que transportar manualmente un paquete atado con cuerdas, se puede adaptar el presente asa introduciendo la cuerda por los ganchos (6), de modo que dicho asa facilite el transporte.

La forma, dimensiones y materiales podrán ser variables y, en general, cuanto sea accesorio o secundario, siempre que no altere, cambie o modifique la esencialidad del objeto que se describe.

Los términos en que queda redactada esta Memoria son ciertos y fiel reflejo del objeto descrito, debiéndose tomar con carácter amplio y nunca en forma limitativa.

REIVINDICACIONES

1ª).- Asa suplementaria, caracterizada porque comprende una pieza en forma de puente, con un plano central vertical, rematado por un reborde de refuerzo superior y un plano inferior transversal de escasa anchura, formando un perfil en T invertido, cuyo plano inferior presenta una ondulación de adaptación anatómica de la mano; los extremos de dicha parte frontal se voltean para formar los estribos laterales en que se establecen los ganchos en que se adaptan las cuerdas que atan un paquete.

2ª).- Asa suplementaria, según anterior reivindicación, caracterizada porque el reborde superior y plano inferior del asa se reúnen en los extremos para formar los estribos, convenientemente reforzados, los cuales se voltean hacia el exterior para formar los ganchos dotados de un acceso divergente, un estrangulamiento intermedio y una pequeña caja de fondo en que queda retenida la cuerda después de pasar presionadamente a través de los estrangulamientos de la embocadura.

3ª).- "ASA SUPLEMENTARIA", tal y como queda sustancialmente descrito en la presente Memoria y en los dibujos adjuntos.

Esta Memoria consta de tres hojas foliadas y mecanografiadas por una sola cara.

MADRID, 27 de Junio de 1980.

P. A.

Modesto P. A.
P. A.

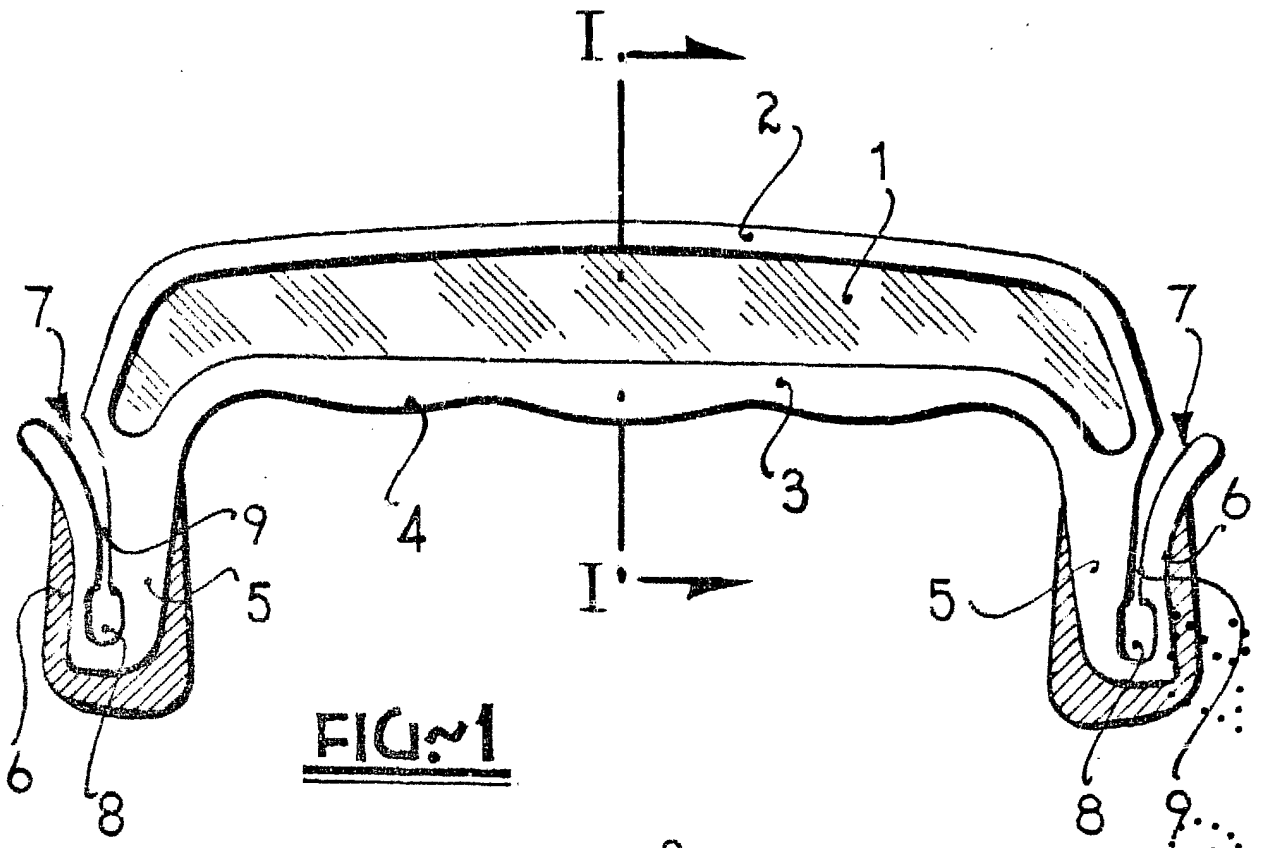


FIG. 1

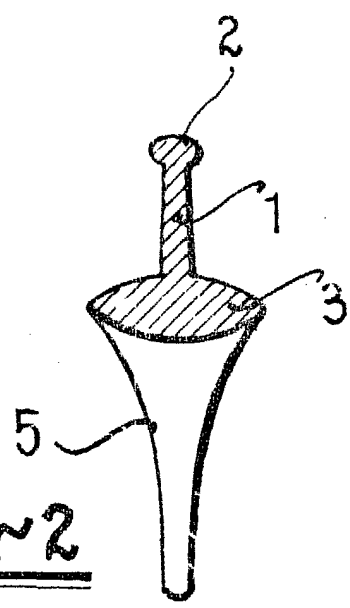


FIG. 2

MADRID, 27 JUN. 1980

Modelado Pol.
S.A.

ESCALA VARIABLE