

MICROFILMS 850743

MICROFICHAS

FECHA DE PRESENTACION

31-8-79



ESPAÑA

MODELO DE UTILIDAD

10 NOV. 1980

50 PRIORIDADES:

51 NUMERO

52 FECHA

53 PAIS

915.266

13-6-78

EE.UU.

47 FECHA DE PUBLICIDAD

51 CLASIFICACION INTERNACIONAL

A65C13/00

54 TITULO DE LA INVENCIÓN

"UNA UNIDAD DE SOPORTE RETIRABLE PERFECCIONADA PARA USO EN PARTICULAR CON EQUIPAJES Y SIMILARES"

71 SOLICITANTE (S)

PRESTO LOCK COMPANY, DIVISION OF WALTER KIDDE & COMPANY, INC. (F-3599 Div.)

DOMICILIO DEL SOLICITANTE

100 Outwater Lane, Garfield, Nueva Jersey 07026, Estados Unidos de América

72 INVENTOR (ES)

Richard Charles Remington

73 TITULAR (ES)

74 REPRESENTANTE

DON FERNANDO DE ELZABURU MARQUEZ

(P.- 72.431)

1 moldeadas enterizamente unas porciones salientes que se en-
clavan sobre una unidad de rodillos desprendible. Roldanas
con cerrojos elásticos para sostener las roldanas en recep-
táculos se describen en las patentes de los Estados Unidos
5 números 1.541.280 y 2.478.563. La roldana de la patente de
los Estados Unidos número 2.800.679 tiene rebordes que pe-
netran en canales de una placa de montaje y que son reteni-
dos allí meramente por fricción.

10 Las metas a alcanzar en la creación de una roldana
para equipajes separable satisfactoria tienen, en cierta
ta extensión, finalidades cruzadas. Por un lado, todo el
conjunto de roldanas deberá ser económico de fabricar, y
la porción retirable de roldana deberá ser fácil de fijar
a equipajes y fácil de retirar desde ella. Por otro lado,
15 el conjunto de roldanas deberá ser suficientemente fuerte
para resistir pesadas cargas y elevadas fuerzas de impacto,
y la porción retirable de roldana no deberá ser desprendi-
da inintencionadamente. Las roldanas retirables para equi-
pajes de la técnica anterior no son capaces de lograr todas
20 estas metas. Además, en la técnica anterior una placa de
base que está fijada permanentemente al equipaje incluye
normalmente un mecanismo con partes móviles para aplicarse
y sostener a la unidad separable de roldanas. Si falla el
mecanismo, es necesario reemplazar la placa de base, y es-
25 to puede implicar el retirar remaches desde la placa de ba-
se y la maleta.

Breve descripción del invento

30 Correspondientemente, un objeto principal del
presente invento es crear un mejorado conjunto de soporte

1 para equipajes y similares.

Otro objeto del invento es crear una estructura mejorada que permita que roldanas o patines estacionarios sean fijados de manera retirable a equipajes de una manera
5 intercambiable.

Todavía otro objeto del invento es crear dispositivos del tipo precedente en que una placa de base fijada permanentemente a equipajes no tenga partes móviles y sea excepcionalmente robusta.

10 Todavía otro objeto del invento es crear conjuntos de soporte para equipajes y similares en que una unidad de roldana o de patín retirable sea fijada con facilidad a una placa de base, sea desprendida con facilidad de la placa de base, pero sólo cuando se pretenda dicho des-
15 prendimiento, y forme un conjunto excepcionalmente fuerte junto con la placa de base.

Dicho brevemente, un conjunto de soporte de acuerdo con el invento comprende una placa de base adaptada para ser fijada a un objeto que ha de ser soportado
20 y que tiene un par de canales paralelos con un extremo - abierto, y una unidad de soporte adaptada para ser fijada retirablemente a la placa de base, incluyendo la unidad - de soporte una placa de bastidor adaptada para ser insertada en el extremo abierto de los canales y retenida por
25 los canales, medios de cerrojo liberables junto a un extremo delantero de la placa de bastidor para impedir una retirada inintencionada de la placa de bastidor respecto - de los canales, y medios de detención para limitar la - inserción de la placa de bastidor dentro de los canales.

1

Breve descripción de los dibujos

5

El invento será descrito adicionalmente en unión con los dibujos anejos, que ilustran las partes de modo invertido respecto de las posiciones normales que ocupan - cuando sirven como soporte, y en los que:

10

la figura 1 es una vista en perspectiva despiezada de un conjunto de soporte que incluye una unidad de roldana retirable de acuerdo con el invento;

la figura 2 es una vista en sección longitudinal que muestra el conjunto de soporte de la figura 1 fijado a unos equipajes;

15

la figura 3 es una vista similar a la de la figura anterior;

la figura 4 es una vista en perspectiva que ilustra una unidad de roldana retirable y una unidad de patín, utilizadas alternativamente en unión con la misma placa de base de acuerdo con el invento;

20

la figura 5 es una vista en sección longitudinal que ilustra un conjunto de soporte, el cual incluye una unidad de patín retirable fijada a unos equipajes de acuerdo con el invento; y

la figura 6 es una vista extrema del conjunto de la figura 2.

25

Descripción detallada del invento

Tal como se muestra en la figura 1, un conjunto de soporte de acuerdo con el invento puede comprender una placa de base A y una unidad de roldana desprendible BH, que se muestra como una unidad de roldana oscilante, aunque

1 se puede emplear una unidad de roldana estacionaria, tal
como posteriormente se describe. La unidad de roldana BH
incluye una placa de bastidor B, una placa de resorte C,
5 un alojamiento de rodillo D, cojinetes E, un pivote F, un
rodillo G y un eje H. Todas las partes mostradas, excepto
el rodillo G, están formadas preferiblemente a base de un
metal, tal como acero cromado. La placa de base A es pre-
feriblemente de configuración alargada, generalmente rec-
10 tangular, y deberá ser suficientemente robusta para propor-
cionar una base fuerte para el resto del dispositivo. Dos
agujeros 10 situados cerca de los extremos opuestos de la
placa de base reciben remaches 12 u otros elementos sujeta-
dores apropiados, tal como se muestran en la figura 2; para
fijar la placa de base a una pared de fondo 14 de una male-
15 ta, por ejemplo. Doblados desde bordes longitudinales opues-
tos de la placa de base A se encuentran unos canales 16,
generalmente en forma de U, opuestos. Los canales son de
extremos abiertos y tienen lados abiertos enfrentados unos
a otros tal como se muestra en la figura 1. En la forma
20 preferida del invento los canales terminan a corta distan-
cia de los extremos opuestos de la pared principal 18 de
la placa de base, colgando de la placa de base cuando di-
cha placa de base es invertida para ocupar su orientación
normal en uso.

25 La placa de bastidor B es también preferiblemente
de configuración alargada, generalmente rectangular, y es
preferiblemente algo más corta que la placa de base A. En
la forma mostrada, la placa de bastidor B tiene generalmen-
te una sección transversal en forma de U (invertida en la
30 figura 1) con una pared principal 20, cuyos extremos pueden

1 - ser ligeramente cóncavos, según se muestra, y con brazos
22 doblados perpendicularmente desde la pared principal 20
y que tienen rebordes longitudinales 24 que sobresalen ha-
cia fuera, los cuales forman los bordes longitudinales de
5 la placa de bastidor. La placa de bastidor B tiene un ori-
ficio central 25 rodeado por un entrante circular 26, en
la forma mostrada, para recibir cojinetes de bolas E cuan-
do la placa de bastidor está montada con la envolvente de
rodillo D.

10 La placa de resorte C es también preferiblemente
de configuración generalmente rectangular y puede estar
formada de acero para resortes recocido, por ejemplo. La
placa de resorte tiene una región central 28 que queda fi-
jada a la placa de bastidor B cuando el pivote F pasa a
15 través del agujero 29 en la envoltura de rodillo D, a tra-
vés del agujero 25 en la placa de bastidor B, y a través
del agujero 31 en la placa de resorte C, para unir estas
partes tal como se muestra en la figura 2. Para este fin,
un extremo del pivote puede estar conformado como un rema-
20 che 30 según se muestra en la figura 2, y el otro extremo
puede estar conformado como una cabeza 33.

La placa de resorte C tiene porciones terminales
32 junto a sus extremos opuestos y está doblada preferible-
mente según se muestra en la figura 2 de manera tal que
25 las porciones terminales 32 estén normalmente más próximas
a la pared principal 20 de la placa de bastidor B que las
porciones de la placa de resorte entre porciones termina-
les 32 y la porción central 28. En virtud de esta estructu-
ración, las porciones terminales 32 pueden ser flexionadas
30 elásticamente desde la placa de bastidor B. Las porciones

1 terminales 32 son preferiblemente algo convexas, tal como
 se muestra en la figura 1, y cooperan con la concavidad
 junto a los extremos de la placa de bastidor B para propor-
 cionar importantes zonas de placa de resortes disponibles
 5 para contacto manual. Cada porción terminal 32 tiene un par
 de lengüetas 34 junto a lados opuestos de ella. Tal como
 se muestra en la figura 6, unas lengüetas 34 están dobla-
 das desde la pared principal 20 de la placa de bastidor B.

La envolvente de rodillo D puede tener una confi-
 10 guración convencional. Por ejemplo, la envolvente de rodi-
 llo puede tener en cierto modo forma de copa tal como se
 muestra o puede simplemente ser una horquilla en forma de
 U que tenga brazos entre los cuales esté montado el rodillo
 G. El lado de la envolvente de rodillo enfrentada a la pla-
 15 ca de bastidor B puede tener un entrante circular 36 que
 rodee al agujero 29 y el cual, juntamente con el entrante
 26 de la placa de bastidor B, reciba y retenga los cojine-
 tes de bolas E, tal como se muestra en la figura 2. Otros
 tipos de disposiciones de cojinetes pueden ser utilizados
 20 también, desde luego. El rodillo G, que puede estar forma-
 do de caucho o material plástico, por ejemplo, tiene un
 taladro central 37 que recibe la espiga de eje H sobre la
 que gira el rodillo. El eje puede estar montado en orifi-
 cios 38 junto a lados opuestos de la envolvente de rodillo
 25 y puede estar expandido en sus extremos opuestos para rete-
 ner al eje sobre la envolvente de rodillo.

La unidad de roldana BH completa es mostrada en
 la figura 4 en asociación con la placa de base A y una uni-
 dad de patín estacionaria I que se describe seguidamente.
 30 Para fijar la unidad de roldana a la placa de base, dicha

1 unidad de roldana es movida por los extremos (longitudinal-
 5 mente) hacia la placa de base de manera que las lengüetas
 34 junto al extremo delantero de la unidad de roldana pene-
 10 tren por un extremo abierto de canales 16 (cualquiera de
 los extremos de los canales). La continuación del movimien-
 to de la unidad de roldana BH introduce de este modo los
 rebordes 24 también dentro de los canales. Cuando las len-
 güetas 34 junto al extremo delantero de la unidad de rolda-
 na penetran en los canales 16, seguidos por rebordes 24;
 la porción terminal 32 situada junto al extremo delant^{ero}
 es flexionada divergentemente de la placa de bastidor^B.
 La introducción de esta porción terminal dentro de los ca-
 nales es facilitada inclinando la unidad de roldana BH li-
 geramente de manera tal que la unidad de roldana se aplica
 15 a la placa de base A con una ligera inclinación hacia la
 pared principal 18 de la placa de base. Cuando los rebordes
 24 entran en los canales, la unidad de roldana se nivela y
 es apretada la porción terminal delantera 32.

20 La continuación de la inserción de la unidad de
 roldana BH dentro de los canales 16 da lugar a que la por-
 ción terminal delantera 32 pase completamente a través de
 los canales, después de lo cual es aliviada la presión de
 los canales sobre las lengüetas 34 de la porción terminal
 25 delantera, y la porción terminal delantera salta divergen-
 temente de la pared principal 18 de la placa de base, de
 manera que las lengüetas asociadas sean colocadas para apli-
 carse a un tope 16a constituido por el extremo adyacente de
 canales 16, para impedir la retirada de la unidad de rolda-
 na hacia atrás a través de los canales.

30 La inserción adicional de la unidad de roldana

1 dentro de canales 16 es impedida por aplicación de las len-
güetas 34 de la porción terminal trasera 32 con un tope
16b constituido por el extremo de canales 16 adyacentes a
5 estas lengüetas, que de esta manera forman elementos de
detención para limitar la inserción de la unidad de roldana
dentro de los canales de la placa de base. La estructu-
ra de la unidad de roldana BH, y también de la placa de ba-
se A, es preferiblemente idéntica en extremos opuestos, de
manera que las lengüetas 34 de cualquiera de las porciones
10 terminales 32 pueden ser los "elementos de detención". Si-
milarmente, cualquier porción terminal, y sus lengüetas,
puede formar un cerrojo desprendible que impide la retira-
da de la unidad de roldana desde los canales. Así, cualquie-
ra de los extremos de la unidad de roldana puede ser el
15 extremo "delantero" y cualquier extremo puede ser el extre-
mo "trasero".

Tal como es evidente en la figura 2, cuando la
unidad de roldana BH se ha aplicado plenamente a la placa
de base A, ambas porciones terminales 32 ocupan esencial-
20 mente la misma posición. Las lengüetas 34 de cada porción
terminal 32 son colocadas por lo tanto para aplicarse al
correspondiente extremo de los canales 16, de manera que no
es posible ningún importante movimiento por los extremos
(longitudinal) de la unidad de roldana BH con relación a la
25 placa de base A.

La configuración en forma de U de la placa de
bastidor B proporciona una estructura fuerte que se resis-
te a la deformación. Cuando la unidad de roldana BH está
montada con la placa de base A los rebordes 24 están atra-
30 pados en canales 26 y los brazos 22 de la placa de bastidor

1 - están colocados adyacentemente a los bordes libres de los
canales, de manera que la placa de bastidor B es abrazada
por la placa de base A a lo largo de los bordes longitudi-
nales de la placa de bastidor. Los canales 16 son abraza-
5 dos entre las lengüetas 34 junto a extremos opuestos de la
placa de resorte C (que está fijada a la placa de bastidor
B por el pivote F) y la placa de resorte se acopla a la
configuración de la placa de bastidor B. Hay muy pequeña
holgura entre la unidad de roldana BH y la placa de base A.
10 El resultado de esta disposición es una estructura de soporte
que es de fabricación económica, es muy fuerte, y además
es fácil de utilizar. Para retirar la unidad de roldana BH
desde la placa de base A sólo es necesario apretar cualquie-
ra de las porciones terminales 32 de la placa de resorte C
15 de manera que las lengüetas asociadas 34 puedan ser retira-
das dentro de los canales 16 cuando la unidad de roldana
BH es movida longitudinalmente para retirar rebordes 24
desde los canales.

20 La configuración preferida de la placa de basti-
dor B no sólo tiene la virtud de reforzar sino que también
proporciona separación con relación a la placa de base de
manera que la unidad de roldana puede ser hecha pasar con
facilidad por encima de las cabezas de remaches 12 u otros
elementos sujetadores cuando la unidad de roldana queda
25 aplicada o des aplicada respecto de la placa de base. La ap-
titud de la unidad de roldana para aplicarse a la placa de
base longitudinalmente, permite el contacto de los canales
de la placa de base con los rebordes de la placa de basti-
dor a lo largo de los bordes más largos (longitudinales) de
30 ambas placas, proporcionando una disposición de montaje

1 - mucho más rígida que la que es posible con las estructuras
de la técnica anterior, en que la unidad de roldana es
obligada a entrar en canales de la placa de base lateral-
mente, con el fin de evitar remaches junto a los extremos
5 de la placa de base.

La estructura del invento ilustrada en las figu-
ras 1 y 2 comprende una roldana oscilante en que el aloja-
miento de rodillo D puede girar alrededor del eje del pi-
vote F. Es práctica común emplear dos o más roldanas en el
10 soporte de equipajes u otros objetos y las roldanas pueden
ser roldanas oscilantes y/o las denominadas roldanas rígi-
das. Con una ligera modificación, el conjunto de soporte
del invento puede incluir una roldana rígida. Tal como se
muestra en la figura 3 el alojamiento de rodillo D' para
15 una forma de realización con roldana rígida puede ser pro-
vista con una patilla 42 que entra en una correspondiente
rendija 44 en una placa de bastidor B'. Cuando el aloja-
miento de rodillo D' es fijado entonces a la placa de bas-
tidor B' por un simple remache F', por ejemplo, la patilla
20 42 penetra en la rendija 44 e impide la rotación del aloja-
miento de rodillo D' con relación a la placa de bastidor
B'. Si se desea, se puede utilizar una placa de bastidor
"universal" tanto para roldanas oscilantes como para rol-
danas rígidas, siendo dispuesto un rebajo de apoyo circular
25 26 y una rendija 44 sobre todas las placas de bastidor y
empleándose el mismo tamaño de pivote o de remache para
ambos tipos de roldanas.

Existen ocasiones en que es innecesario el sopor-
te de los equipajes y similares sobre ruedas o rodillos.
30 Por lo tanto es deseable tener simples unidades de patín

1 - que sean intercambiables con las unidades de roldana reti-
 rables del invento. Esto puede lograrse tal como se muestra
 en las figuras 4 y 5. La unidad de patín I puede ser una
 única pieza de Delrin moldeado u otro material plástico,
 5 o de cualquier otro material apropiado que tenga una cier-
 ta proporción de flexibilidad de doblado inherente y elas-
 ticidad en su placa de bastidor 46 (empleándose este térmi-
 no para describir cualquier placa o miembro similar que
 esté fijado separablemente a la placa de base A de acuerdo
 10 con el invento).

En la forma mostrada, el patín o pie de soporte
 propiamente dicho es un bloque 48 generalmente rectangular
 que sobresale desde un lado de la placa de bastidor 46.
 Bordes longitudinales opuestos de la placa de bastidor 46
 15 tienen rebordes 50 que están dimensionados y colocados pa-
 ra realizar las funciones de rebordes 24 de la unidad de
 roldana BH. Extremos opuestos de la placa de bastidor 46
 están preferiblemente curvados ligeramente de modo convexo,
 según se muestra. Junto a un extremo hay una protuberancia
 20 52 que sobresale desde un lado de la placa de bastidor 46
 y tiene un borde aguzado suavemente 54, que puede ser deno-
 minado el borde delantero de la protuberancia. El borde
 opuesto o trasero 56 de la protuberancia es cóncavo, adap-
 tándose preferiblemente la curvatura cóncava a la curvatu-
 25 ra convexa junto a los extremos de la pared principal 18
 de la placa de base A. Junto al extremo opuesto de la pla-
 ca de bastidor 46 hay unos salientes 58 que proporcionan
 topes 60 que sobresalen lateralmente.

30 Para montar la unidad de patín I con la placa de
 base A, la unidad de patín es movida por un extremo (longi-

1 tudinalmente) hacia cualquiera de los extremos de la placa
de base, con el borde 54 en posición delantera. El borde
delantero de la placa de bastidor 46 se mueve entre cana-
les 16. Los rebordos 50 penetran por un extremo de los ca-
5 nales 16, aplicándose la protuberancia 52 en la superficie
adyacente de la pared principal 18 de la placa de base y
flexionando el extremo delantero de la placa de bastidor
46 divergentemente de la pared principal de la placa de
base. Finalmente, el borde delantero de la placa de basti-
10 dor 46 pasa desde el espacio situado entre los canales 16,
y cuando la protuberancia 52 se aproxima y pasa luego por
un extremo de la placa de base, la porción de la placa de
bastidor 46 situada detrás de la protuberancia 52 salta a
aplicación de alineación con la placa de base. El borde
15 cóncavo 56 de la protuberancia 52 es entonces colocado jus-
tamente más allá de un correspondiente extremo convexo de
la placa de base tal como se muestra en la figura 5, for-
mando un cerrojo que impide la retirada de la unidad de
patín hacia atrás a través de los canales. Junto al extre-
20 mo opuesto de la placa de base, unos topes 60 de los salien-
tes 58 están colocados adyacentemente a un extremo de los
canales 16, formando elementos de detención que limitan la
inserción de la unidad de patín dentro de los canales. Pa-
ra retirar la unidad de patín desde la placa de base, se
25 ejerce presión sobre la protuberancia 52 para desviar a la
protuberancia lo suficiente para despejar el borde adyacen-
te de la placa de base. Entonces la unidad de patín puede
ser retirada de la placa de base en una dirección opuesta
a la dirección de inserción original. Con el fin de propor-
30 cionar separación con respecto a cabezas de remaches y si-

1 milares, el lado de la placa de bastidor 46 que está enfren-
tado a la pared principal 18 de la placa de base tiene pre-
feriblemente una ranura longitudinal central 62 tal como se
muestra en la figura 5.

5 Aunque se prefiere la configuración ilustrada de
la unidad de patín, se pueden emplear otras configuracio-
nes que proporcionen las deseadas acciones de enclavamiento
y de detención. Por ejemplo, la unidad de patín puede tener
10 la misma estructura de protuberancia 52 junto a sus extre-
mos opuestos que se aplican a correspondientes extremos de
la placa de base. Además de ello, con una unidad de soporte
que se enclava sobre un borde extremo de la placa de base,
como en la figura 5, los canales 16 sólo necesitan estar
abiertos por un extremo. Aunque se prefiere una unidad de
15 patín de material plástico, podría emplearse una unidad de
patín metálica con la necesaria elasticidad, estando provis-
ta si se desease con un apropiado pie de caucho o material
plástico.

20 Se cree que las ventajas y resultados mejorados
proporcionados por el conjunto de soporte del invento re-
sultarán evidentes a partir de la precedente descripción
del invento. Se pueden efectuar diversos cambios y modifi-
caciones sin apartarse del espíritu y alcance del invento
tal como se describe y define en las siguientes reivindi-
25 caciones.

- REIVINDICACIONES -

1

5

Los puntos que como característica de novedad se presentan para que sean objeto de esta solicitud de Modelo de Utilidad en España, por VEINTE años, son los que se recogen en las reivindicaciones siguientes:

10

1ª.- Una unidad de soporte retirable perfeccionada para uso en particular con equipajes y similares, cuya unidad está destinada a utilizarse con una placa de base separada que tiene un par de canales paralelos de extremos abiertos, comprendiendo la unidad de soporte una placa de bastidor adaptada para ser insertada en un extremo abierto de los canales y retenida por los canales, medios de cerrojo desprendibles junto a un extremo delantero de la placa de bastidor para impedir una retirada inintencionada de la placa de bastidor respecto de los canales, y medios de detención junto al extremo trasero de la placa de bastidor para limitar la inserción de la placa de bastidor dentro de los canales.

15

20

25

30

2ª.- Una unidad de soporte retirable de acuerdo con la reivindicación 1ª, en que los medios de cerrojo comprenden una placa de resorte fijada a la placa de bastidor y que tiene una porción terminal que se extiende más allá del extremo delantero de la placa de bastidor, teniendo la porción terminal unas lengüetas adaptadas para entrar en un extremo de correspondientes canales de la placa de base y para ser apretadas de este modo con el fin de flexio-

1 - nar la placa de resorte cuando la placa de bastidor es in-
sertada en los canales de la placa de base, estando adap-
tada la placa de resorte para volver a un estado no fle-
xionado cuando las lengüetas salen del extremo opuesto de
5 los canales, colocando de esta manera a las lengüetas para
aplicarse a ese extremo de los canales.

3ª.- Una unidad de soporte retirable de acuer-
do con la reivindicación 2ª, en que la placa de bastidor
tiene una sección transversal generalmente en forma de U
10 con brazos a lo largo de una pared principal y substancial-
mente perpendiculares a ella, en que la placa de resorte
se acopla entre los brazos de la placa de bastidor, tienien-
do los brazos unos rebordes dirigidos hacia fuera, respec-
tivamente, adaptados para entrar en los canales, respec-
tivamente, y en que los medios de detención comprenden una
15 porción terminal de la placa de resorte que se extiende
más allá del extremo trasero de la placa de bastidor, es-
tando fijada la porción central de la placa de resorte a
la placa de bastidor, y estando doblada la placa de resorte
20 de manera que las porciones terminales estén más próxi-
mas a la pared principal de la placa de bastidor que por-
ciones de la placa de resorte, situadas entre las porcio-
nes terminales y la porción central, con el fin de que las
porciones terminales puedan ser flexionadas elásticamente
25 de modo divergente respecto de la pared principal de la
placa de bastidor, teniendo cada porción terminal un par
de lengüetas opuestas adyacentes a los extremos de los res-
pectivos brazos de la placa de bastidor y dobladas desde
la pared principal de la placa de bastidor.

30 4ª.- Una unidad de soporte retirable de
acuerdo con la reivindicación 1ª, en que los medios de ce

1 - rojo comprenden una protuberancia junto al extremo delan-
tero de la placa de bastidor adaptada para saltar sobre un
extremo correspondiente de la placa de base cuando la pla-
ca de bastidor es insertada dentro de los canales de la
5 placa de base, y los medios de detención comprenden un to-
pe situado junto al extremo trasero de la placa de basti-
dor, adaptado para aplicarse a un tope sobre la placa de
base.

10 5ª.- Una unidad de soporte retirable de acuer-
do con la reivindicación 4ª, en que los medios de deten-
ción comprenden un par de topes junto al extremo trasero
de la placa de bastidor, adaptados para aplicarse a topes
constituídos por un extremo de los canales.

15 6ª.- Una unidad de soporte retirable de acuer-
do con la reivindicación 5ª, en que la placa de bastidor
tiene rebordes a lo largo de bordes opuestos adaptados pa-
ra entrar en los canales.

20 7ª.- Una unidad de soporte retirable de acuer-
do con la reivindicación 6ª, en que la placa de bastidor
tiene un patín anterior, está formada de material plásti-
co, y tiene elasticidad suficiente para permitir que la
protuberancia salte sobre un extremo de la placa de base
de un modo elástico.

25 8ª.- Una unidad de soporte retirable perfec-
cionada para uso en particular con equipajes y similares.

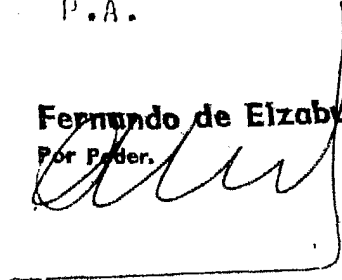
Tal y como se ha descrito en la Memoria que
antecede, representado en los dibujos que se acompañan y
con los fines que se han especificado.

1 Esta Memoria consta de dieciocho hojas escri-
tas a máquina por una sola cara.

5 Madrid, 22. ABR. 1980

P.A.

Fernando de Elizaburu
Por Poder.



10

15

20

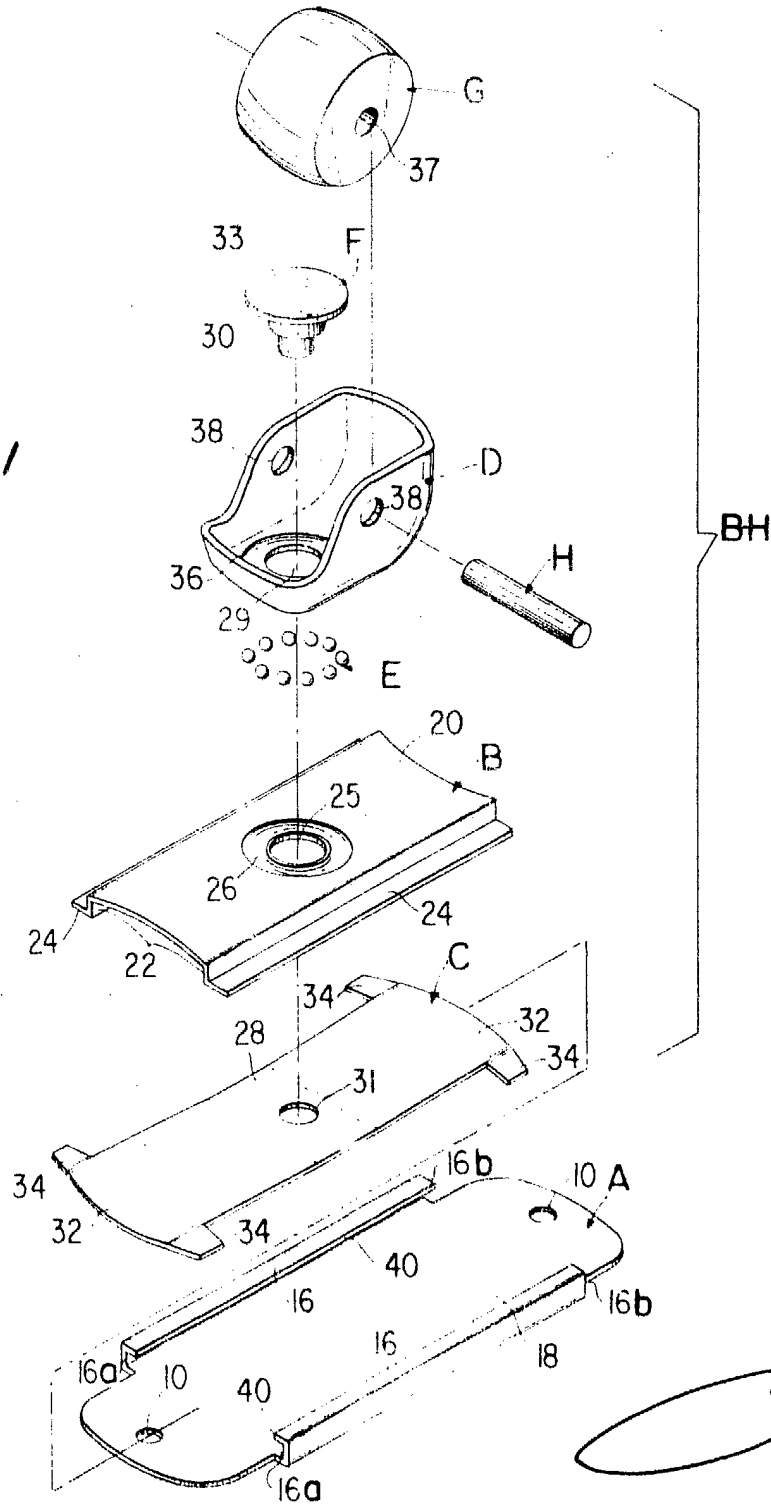
25

28089

JL/

28 · 9 · 1979

FIG. 1



Fernanda de Elzabera
 For Poder

2849199

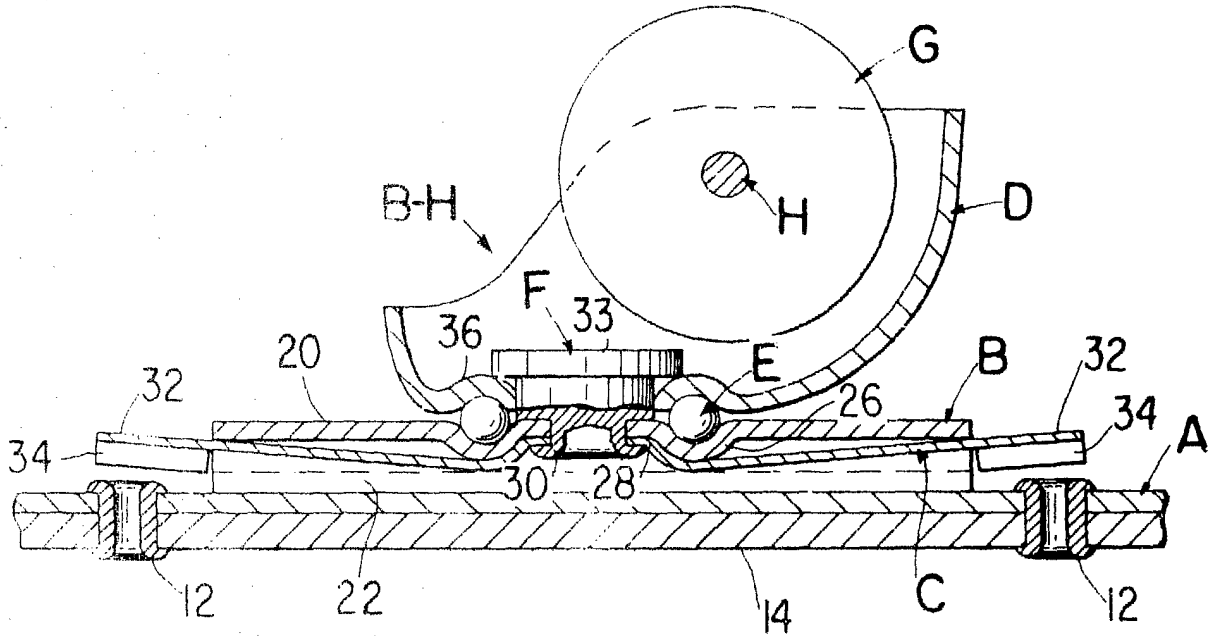


FIG. 2

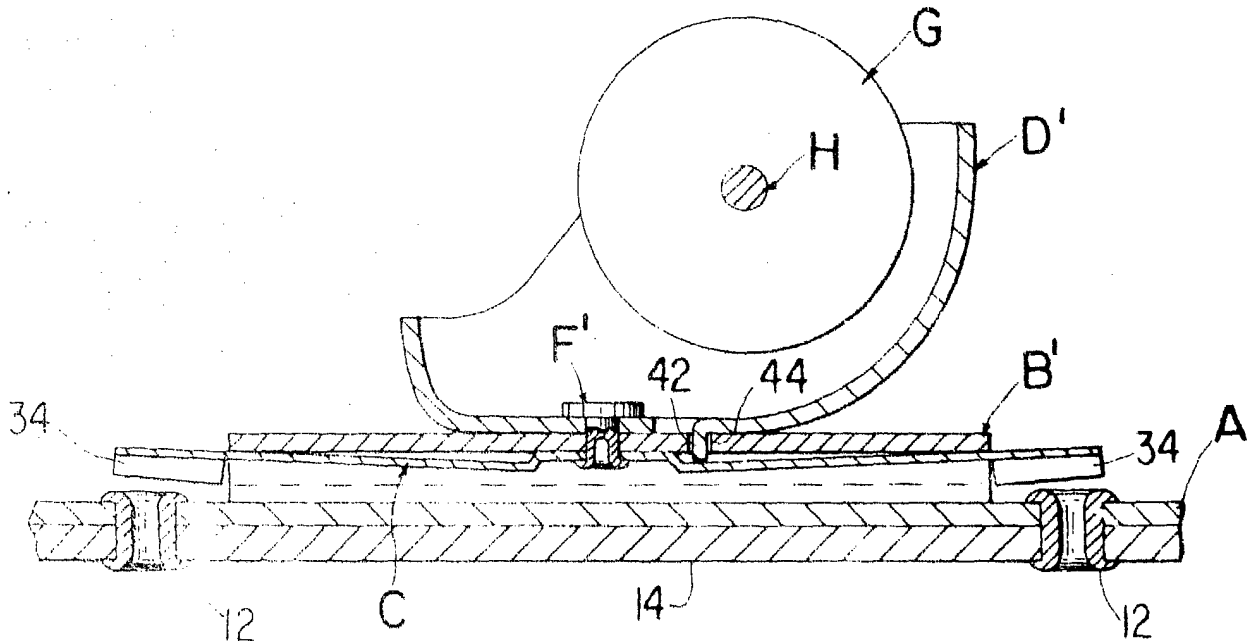


FIG. 3

Fernando de Elizaburu
For Pater.

28-9-1979

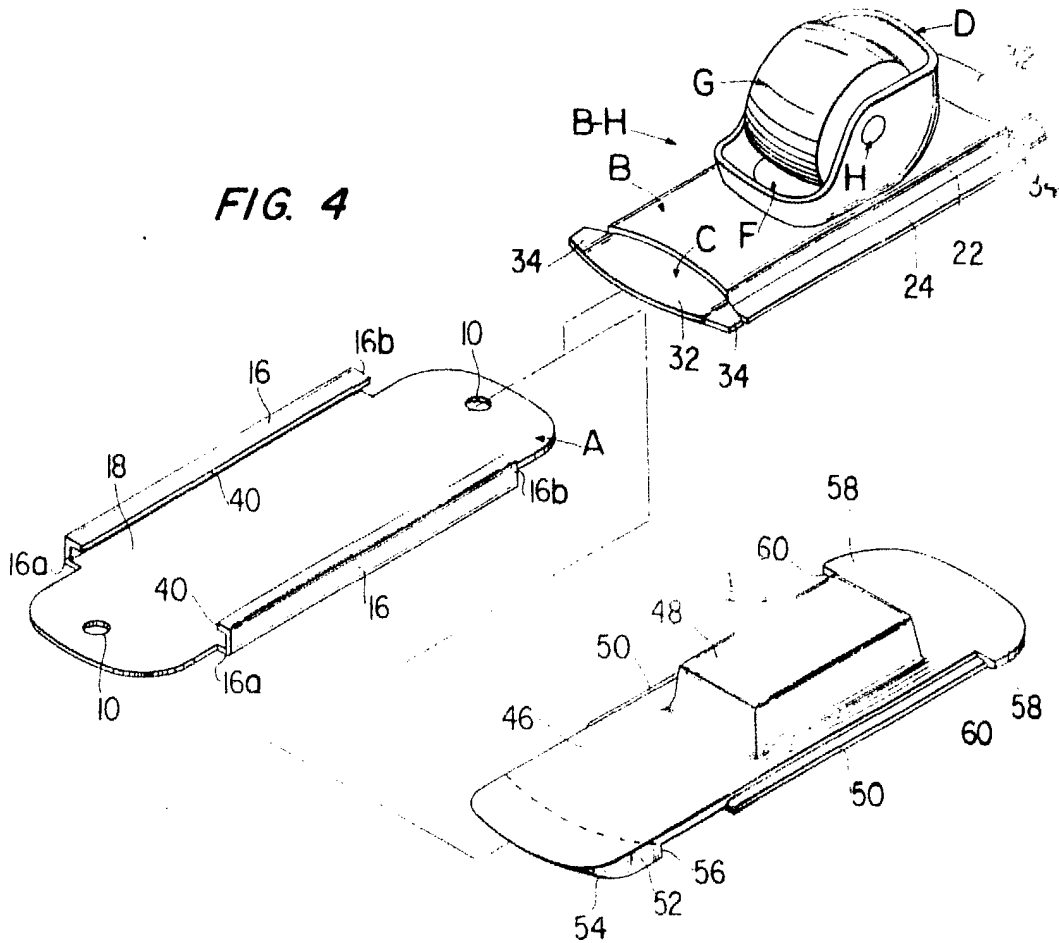


FIG. 4

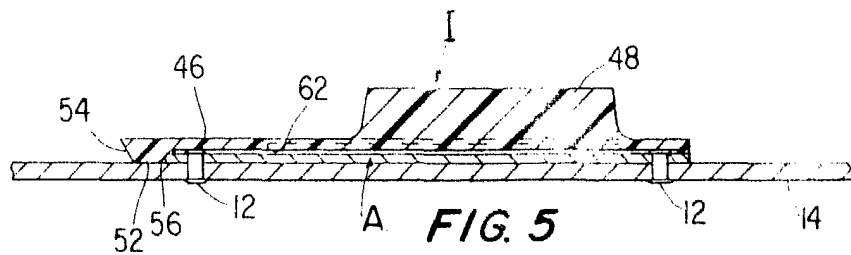


FIG. 5

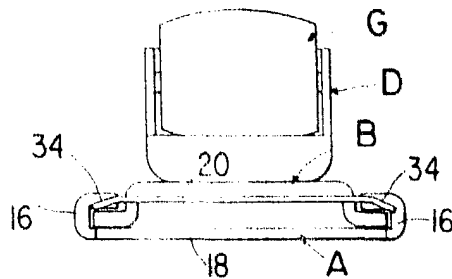


FIG. 6

Fernando de Elizaburu
 Pat. Puden.