



ESPAÑA

(19) ES	(11) NUMERO	(10) Y
	251700	
	(22) FECHA DE PRESENTACION	
	26 JUN. 1980	

MODELO DE UTILIDAD

1 OCT. 1980

(30) PRIORIDADES:	(32) FECHA	(33) PAIS
(31) NUMERO		
MICROFILMADO MICROFICHAS		

(47) FECHA DE PUBLICIDAD	(51) CLASIFICACION INTERNACIONAL
	F 42 B 37/02

(54) TITULO DE LA INVENCIÓN
"TAPA PARA CAJAS DE MUNICIONES DE ARTILLERIA".

(71) SOLICITANTE (S)
TALLERES ARAGONES, S.A.

DOMICILIO DEL SOLICITANTE
Camino de los Molinos s/n (Arrabal) ZARAGOZA.-

(72) INVENTOR (ES)

(73) TITULAR (ES)

(74) REPRESENTANTE
DON JOSE LOPEZ CORTES.-



M E M O R I A D E S C R I P T I V A
= = = = =

El Modelo de Utilidad que motiva la presente memoria descriptiva tiene por objeto proteger las características constitutivas de una original tapa para cajas de municiones de artillería que presenta notables ventajosas propiedades, frente a las tapas actualmente conocidas usadas para el mismo fin.

De entre las propiedades más destacadas inherentes a la tapa que vamos a describir pueden citarse: el excelente ajuste y hermeticidad del cierre, que permite mantener las cajas a la intemperie y su almacenamiento en paños y polvorines improvisados, colocándose apiladas; la seguridad del cierre que hace imposible su abertura con motivo de caídas o golpes; la rapidez y facilidad de abertura manual por los artilleros servidores de la pieza de artillería y su relativa sencilla constitución que influye en la reducción de los costes.

Para facilitar la descripción de la tapa para cajas de municiones de artillería a que nos venimos refiriendo, nos auxiliaremos de unos dibujos en los que representamos un ejemplo de realización de una de ellas, con la salvedad de que conviene interpretarla con amplio criterio, exento de limitaciones detallistas y secundarias, precisamente por el



carácter de ejemplo con que se acompaña.

Los mencionados dibujos representan en sus figuras como sigue:

Fig.1.- Perspectiva de una tapa acoplada a una caja de municiones de artillería, que se representa sólo parcialmente.

Fig.2.- Planta de la tapa.

Fig.3.- Sección longitudinal por A-B, de la figura 2.

Fig.4.- Sección transversal por C-D, de la figura 2.

De acuerdo con dichas figuras, vemos que la tapa objeto del presente Modelo de Utilidad está constituida por una relativamente gruesa plancha metálica rectangular -1-, cuya rigidez se refuerza conformando en ella unos hendidos -2- y una pestaña corrida -3-, orientada hacia abajo, dispuesta alrededor de todo el contorno de la tapa. Cerca de dicha pestaña y en la cara inferior, de la tapa, hay soldada una plancha -4-, doblada en ángulo obtuso, con el fin de formar, en combinación con la pestaña, un canal o ranura que sigue todo el contorno de la tapa, en cuyo canal va alojada una frisa o junta elástica -5-, por ejemplo de goma, destinada a apoyarse sobre el canto de la plancha metálica -6- soldada en la boca de la caja de municiones -7- formando en su interior un segundo cuello, además del cerquillo o boca postiza -8-, de manera que proporciona un cierre totalmen-



te hermético.

5 La plancha o tapa -1- tiene en su cara inferior tres tacos o almohadillas -9-, de cualquier materia blanda, preferentemente de fieltro, las cuales se apoyan sobre los culotes de los proyectiles, contribuyendo a su inmovilización dentro de la caja.

10 La plancha -1- constitutiva de la tapa, tiene practicada en su centro una depresión circular -10- y soldado en el centro de ella la valona o cabeza -11- de un eje perpendicular -12-, alrededor del cual hay una plancha doblada -13- de forma circular, cuya plancha va soldada en el extremo inferior de un buje o casquillo -14- dispuesto alrededor del eje -12- y a su vez alrededor de éste hay un anillo -15-, provisto de cuatro cortos brazos radiales -16-, a los que van unidos articuladamente, mediante los ajes pasadores -17-, los respectivos largos brazos -18-, constituidos por un perfil en U, dispuesto invertido. Cada uno de estos brazos -18- está alojado entre los dos tabiques -19- de unas piezas o perfiles en U, soldadas sobre la cara superior de la tapa o plancha -1-, cuyos tabiques les servirán de guía en sus movimientos radiales de deslizamiento, tratándose de desplazamientos limitados, tanto en un sentido como en otro, para lo cual los brazos -18- tienen lateralmente unos orificios alargados -20- en los que van introducidos los pasadores -21-, que atraviesan también los tabiques guía -19-.

15

20

25



Es de hacer notar que los orificios -22- de los tabiques guía -19- son alargados en sentido vertical, para permitir que los brazos -18- se eleven ligeramente al articularse por los ejes -17- en los brazos -16-.

5 Cada brazo -18- está atravesado perpendicularmente por un espárrago -23-, provisto de una cabeza o mango -24- de mariposa, para su manejo, cuyo espárrago puede ros-car su extremo inferior en la plancha horizontal -25- de la que proceden los tabiques guía -19-, con lo cual dichos 10 brazos -18-, que actúan de pestillos pueden inmovilizarse a voluntad en la posición de tapa cerrada, siendo necesario desenroscarlos para que los pestillos o brazos -18- puedan 15 correrse abriendo la tapa.

En una ranura periférica del casquillo -14- pene- 15 tra una arandela -26- que sujeta a la manivela -27- en-sar-tada en dicho casquillo -14-.

En la cara inferior de la tapa -1- y en los resal- 20 tes que delimitan la cavidad -10-, hay un anillo de refuer-zo -31-, mientras que sobre dichos resaltes va soldado una plancha -29- de forma discoidal, con un orificio curvado -30-.

Hay que señalar que en la boca postiza -8- de la 25 caja de municiones -7- existen cuatro orificios -28-, des-tinados a actuar de cerraderos de los extremos de los brazos -18- que actúan de pestillos de cierre de la tapa.



5 Para colocar la tapa -1- en la caja -7- se tirará hacia arriba de la manivela -27-, con lo cual el casquillo -14- se desliza a lo largo del eje -12- y la plancha -13- empuja por debajo al anillo -15-, de manera que los brazos -16- de este tiran de los brazos -18-, los cuales se articulan en los pasadores -17- efectuando los cuatro a la vez un movimiento de retracción guiados entre los tabiques -19-. En esta posición, se coloca la tapa -1- en la caja, apoyando la junta hermética -5- en los cantos de la plancha -6- y las almohadillas -9- en los culotes de los proyectiles. Luego se presiona la manivela -27- obligando a descender al casquillo -14-, y al anillo -15-, de manera que los brazos -16- de este hacen que los largos brazos -18- se articulen de nuevo y que se desplacen radial y divergentemente, introduciendo sus extremos en los orificios -28- en donde actúan de pestillos. En esta posición, los espárragos -23- se roscan en las planchas -25-, con lo cual queda fijamente asegurado el cierre de la caja -7-. Para la abertura se realizan las operaciones inversas, y como operación final se da un giro a la manivela -27- permitido por el orificio curvado -30-, con lo cual se facilita la extracción de la tapa de la boca postiza -8-.

15 Pueden variar los tamaños, materiales, formas, y detalles constructivos, siempre que no se altere lo esencial que se resume en las siguientes.

20

25



R E I V I N D I C A C I O N E S
= = = = =

5 1. - Tapa para cajas de municiones de artillería, que comprende una relativamente gruesa plancha metálica, rectangular de rigidez reforzada con hendidos y con una pestaña doblada hacia abajo alrededor de su contorno, junto a la cual se forma un canal en combinación con otra plancha soldada, alojando entre ambas una frisa o junta elástica de hermeticidad, caracterizada por tener practi-
10 cada en su centro una depresión circular y soldada en el centro de ella la valona o cabeza de un eje perpendicular, alrededor del cual hay una plancha circular y con dobleces, cuya plancha va unida al extremo inferior de un buje o cas-
15 quillo dispuesto alrededor del eje citado, existiendo además un anillo situado abarcando al casquillo referido, disponien-
do este casquillo de cuatro cortos brazos radiales, compren-
diendo también una manivela o tirador fijado alrededor del casquillo mediante una arandela, de manera que tirando de la
20 manivela, el casquillo se desliza a lo largo del eje central con lo cual la plancha inferior empuja al anillo y a sus brazos obligándolo a elevarse o a descender, disponiendo además de una plancha en forma de anillo circular, soldada sobre los resaltes que limitan la cavidad central de la ta-
pa, con un orificio curvado.

25 2. - Tapa para cajas de municiones, de artillería de acuerdo con la reivindicación anterior, caracterizada porque en cada uno de los cortos brazos del anillo que rodea al casquillo ensartado en el eje central y deslizable en él,



hay dispuesto articuladamente con un pasador un respectivo largo brazo, preferentemente de sección en U, invertida, hallándose alojado cada brazo entre los dos tabiques de una correspondiente pieza guía con sección en U, con posibilidad de deslizarse en ella, en un desplazamiento limitado, a cuyo fin el brazo tiene lateralmente un orificio alargado horizontalmente, atravesado por el pasador, mientras que los orificios de los tabiques guía son también alargados, pero verticalmente, constituyendo así una unión deslizable articulada que permite a los brazos una cierta elevación dentro de sus guías.

3.- Tapa para cajas de municiones de artillería, caracterizada porque cada uno de los cuatro largos brazos mencionados en la precedente reivindicación comporta un espárrago roscado provisto de un mango o manivela de accionamiento, cuyos espárragos roscan su extremo inferior en el adecuado orificio de la plancha base de las guías de los brazos, al objeto de fijar a éstos en la posición de cierre cuando, al hacer descender la manivela central, dichos brazos se articulan y desplazan radialmente actuando de pestillos al introducir sus extremos en los orificios de la boca postiza de la caja.

4.-"TAPA PARA CAJAS DE MUNICIONES DE ARTILLERIA".

De conformidad en un todo en lo esencial y fines industriales a lo descrito en la precedente memoria descriptiva y gráficamente representado en los adjuntos planos pa-

26



JUN 26 1980

-9-

ra su mejõr comprensiõn.

Esta memoria consta de NUEVE hojas escritas o mecanografiadas por una sola cara a doble espacio.

Madrid, 26 JUN 1980

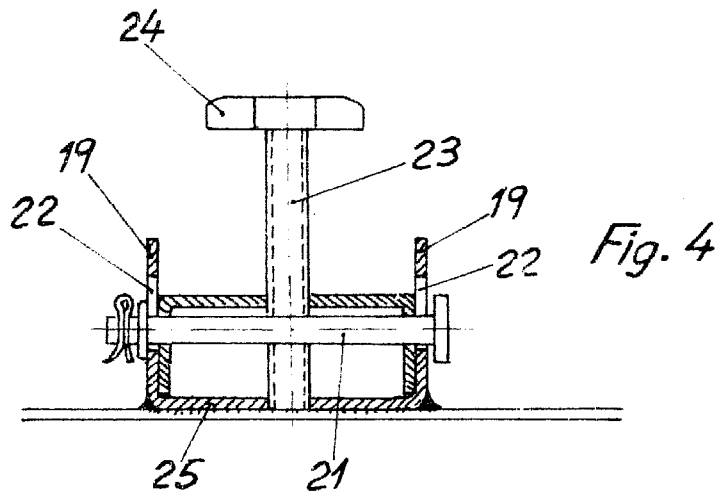
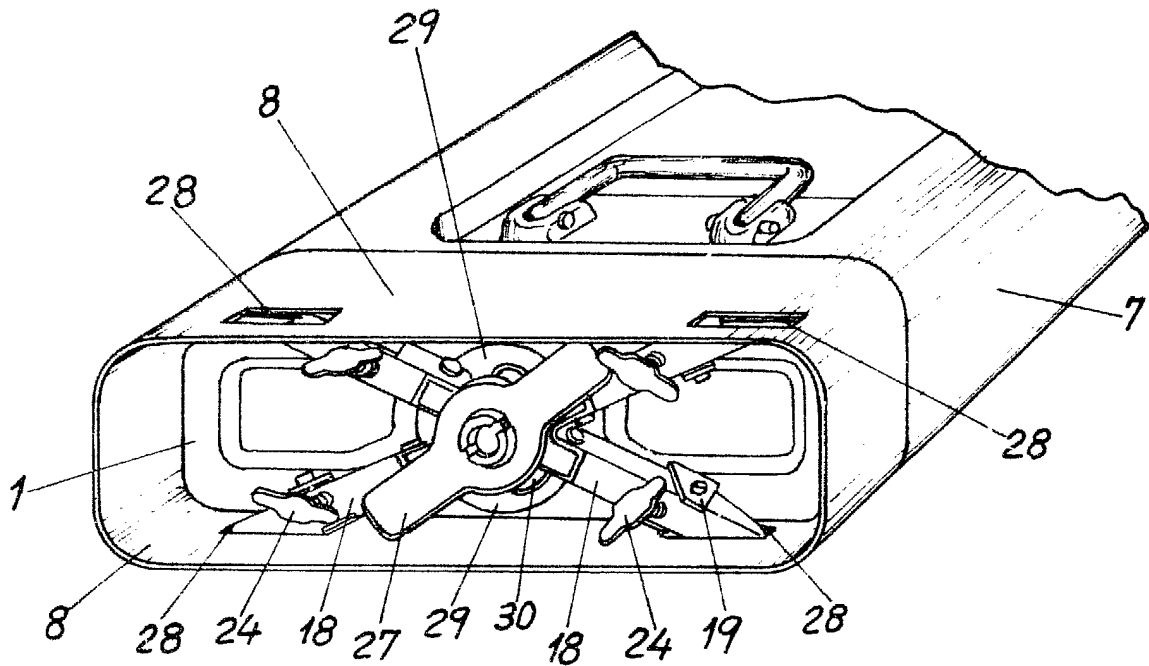
Por autorizaciõn de la interesada.-

JOSE LOPEZ CORTES
P.P.



26 JUN 1980

Fig.1



Sección C-D

Escala variable
MADRID 26 JUN. 1980

JOSE LOPEZ CORTES
P.P.

Escala variable
 P.R.
 JOSE LOPEZ CORTES

MADRID
 26 JUN 1980

