



con nuevo sistema de instalación, ofrece características
propias tales en cuanto a su construcción, originalidad,
10 disposición de su instalación, consistencia y seguridad
se refiere, que lo hacen de notable utilización para el
fin a que aquél se encuentra destinado.

Este nuevo equipo elevador se caracteriza esen-
cialmente por su disposición de montaje o instalación, lo
15 cual le proporciona extraordinarias ventajas sobre los
tipos conocidos, que lo harán de gran aplicación para la
edificación y necesarios en casos en los que concurren
unas determinadas condiciones.

El nuevo sistema de instalación de este equipo
20 elevador se caracteriza esencialmente porque el mecanis-
mo tractor va instalado lateralmente, en un pequeño cuar-
to o recinto de la planta alta contiguo al hueco o caja
por donde discurre el camarín del equipo elevador. Esto
trae como consecuencia inmediata la anulación y por tan-
25 to el ahorro de obras subterráneas o de la buhardilla
para cuarto de máquinas o de poleas, gracias, como ya ha
quedado apuntado, a la genial disposición del mecanismo
tractor.

Otra ventaja indiscutible consiste en la especial
30 disposición de las guías del camarín y su bastidor, que
deja libre tres caras laterales del mismo, lo que da gran
facilidad de acomodación al proyecto de la edificación
y al aprovechamiento del espacio. Igualmente, la ventaja
que supone el que las guías metálicas del camarín estén
35 exentas de engrase, al utilizar un sistema de rodaderos
sobre el perfil especial de las guías, permitiendo elimi-
nar además del engrase, la suciedad ocasionada por el mis-
mo.



40

La disposición lateral del mecanismo tractor a tiro directo, haciendo innecesario, por tanto, el empleo de poleas y cables de recorreo, proporciona un elevado rendimiento con el consiguiente ahorro de energía, pues la desaparición de un mecanismo de poleas permite una reducción de pérdidas del orden de un 50 %.

45

En el plano que se acompaña (de tamaño y forma regulares anteriores: 31 x 53 cms.), se han representado a título de ejemplo, no limitativo, el equipo elevador para personas y cargas, con nuevo sistema de instalación, así como las distintas partes o elementos que lo componen, no reivindicándose tales representaciones, ya que podrán ser fabricados y construídos a base de otros tipos o formas siempre que se presten a ello y conserven la esencialidad del objeto a que nos referimos.

50

DESCRIPCION.

55

Los elementos o dispositivos accesorios del equipo elevador de personas y cargas, objeto de la presente INVENCIÓN DE INVENCIÓN, son los siguientes:

60

El mecanismo tractor (8), dispuesto lateralmente en un pequeño recinto de la parte alta de la edificación contiguo a la caja o hueco (A) del equipo elevador, consiste en un sistema reductor de velocidad sinfin-corona, accionado por un electromotor de características apropiadas con doble polea tractora para doble sistema de cables de suspensión. Este mecanismo (8) va firmemente sostenido sobre una armadura metálica, que carga en los muros del hueco o caja (A) del equipo elevador.

65

El cambrán (9), que puede adoptar distintas formas o esidas y ser construído con cualquier material idóneo, se afirma rígidamente al bastidor (6) que lo soporta, de cons-



25 1377

70 trucción especial.

El bastidor (6), soporte del camarín (5), se desliza, apoyado en las rodaderas (5), a lo largo del hueco o caja (A) del equipo, siendo conducido o guiado por las piezas (1), que son metálicas y de perfil especial para el caso que tratamos. Estas piezas (1) van
75 fijas o ancladas convenientemente, por soportes al efecto, a las paredes del hueco (A), los cuales soportan igualmente las guías del contrapeso (3), que posee un movimiento de sentido contrario al del camarín (5).

80 Tanto el camarín (5) como su contrapeso (3), están suspendidos por un doble sistema de cables de acero (4), que pasan por las dos poleas del mecanismo tractor (8), gravitando el conjunto directamente sobre dichas poleas, las cuales proporcionan el desplazamiento del camarín y contrapeso por tiro directo.

Debido a la especial disposición de las guías del camarín (1), éste puede ser accesible por las tres caras laterales que le deja libres. Así el camarín puede ir provisto de tres puertas (12), (13) y (17), pudiéndose situar, en cada planta o parada, indiferentemente en cualquiera de ellas la entrada al camarín.
90 Igualmente podrían ser utilizadas, debido a imposiciones del servicio, las tres puertas simultáneamente.

Al igual que el camarín (5), el cuarto de máquinas puede ir provisto de tres puertas de entrada (14), (15) y (16), utilizándose en cada caso la más apropiada a las necesidades de adaptación a la edificación.

Las guías (1) del camarín poseen un último anclaje en el foso o espacio libre de seguridad (C), para el camarín (5), que viene a ser una prolongación de
100

= 5 =.



25 13 77

la caja o hueco (A).

105 Este equipo elevador va provisto de todos los sistemas de seguridad exigidos por los reglamentos, como son un paracaídas por exceso de velocidad de descenso (11) y por aflojamiento de uno o de todos los cables de suspensión (4), enclavamientos eléctricos y mecánicos en puertas y mecanismos, límites de recorrido, salvavidas, conducto de ventilación (20).....

110 Para describir clara y suficientemente el equipo elevador de personas y cargas, con nuevo sistema de instalación, objeto de la presente PATENTE DE INVENCION, lo representamos en las Figuras, consignadas en la Loja de dibujos (de tamaño y forma reglamentarios), que se acompaña, en la siguiente forma:

115 La Figura 1..- Es una representación, en alzado, del equipo elevador, donde podemos apreciar los siguientes elementos:

- (1).- Guías del camarín.
- (2).- Guías del contrapeso.
- 120 (3).- Contrapeso.
- (4).- Cables de suspensión de camarín y contrapeso.
- (5).- Rodaderos del bastidor del camarín.
- (6).- Bastidor soporte del camarín.
- (7).- Cuadro eléctrico de maniobra.
- 125 (8).- Mecanismo tractor.
- (9).- Camarín
- (10).- Anclajes de las guías.
- (11).- Seguro de velocidad - Paracaídas.
- (12), (13) y (17).- Posibles puertas de acceso al
- 130 camarín.
- (14), (15) y (16).- Posibles puertas de acceso al



cuarto de máquinas.

(18).- Poleas tractoras de los cables de suspensión.

(19).- Rejilla de ventilación - Puerta registro.

135

(20).- Conducto de ventilación.

(21).- Puerta registro.

(A).- Hueco o caja por donde discurre el camarín.

(B).- Cuarto o recinto que da acceso al mecanismo tractor y mandos del sistema eléctrico.

140

(C).- Toso o espacio libre de seguridad para el camarín en el hueco del equipo elevador.

(D).- Terraza o cubierta de la edificación.

La Figura 2.- Es una representación, en planta, pudiéndose apreciar los mismos elementos anteriores desde otro punto de vista. Además podemos ver las diferentes posiciones de las puertas de acceso al camarín y al cuarto de máquinas.

145

~~~~~

V A R I O S:

150

Tanto los materiales, formas y disposiciones de los elementos como del conjunto del objeto que constituye la presente PATENTE DE INVENCION, son susceptibles de variación, siempre que este cambio no altere la esencialidad del objeto sobre el cual ha de recaer el presente registro.

155

Los términos en que queda redactada esta Memoria, son cierto y fiel reflejo de lo que se pretende registrar como PATENTE DE INVENCION. Dichos términos habrán de ser tomados en sentido bien amplio, nunca limitativo.

160

El peticionario se reserva el derecho a obtener los oportunos registros complementarios (Certificados







115

1ª reivindicación, siendo conducido o guiado por unas piezas metálicas de perfil especial que van fijas o ancladas convenientemente, por soportes al efecto, a las paredes del hueco o caja. Estos anclajes soportan igualmente las guías del contrapeso, el cual posee un movimiento de sentido contrario al del camarín.

200

1ª.- Equipo elevador de personas y cargas, con nuevo sistema de instalación, según las reivindicaciones anteriores, igualmente caracterizado porque el camarín y su contrapeso están suspendidos por un doble sistema de cables de acero, que pasan por las dos poleas del mecanismo tractor, previniendo el conjunto directamente sobre dichas poleas, las cuales proporcionan el desplazamiento del camarín y de su contrapeso por tiro directo.

205

210

5ª.- Equipo elevador de personas y cargas, con nuevo sistema de instalación, según las reivindicaciones anteriores, igualmente caracterizado porque debido a la especial disposición de las guías del camarín, éste puede ser accesible por los tres caras laterales que le deja libres. Así el camarín puede ir provisto de tres puertas pudiendo ser utilizadas, indiferentemente, en cada planta o parada, simultáneamente o una sola de ellas, es decir, sin limitación.

215

220

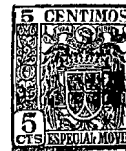
5ª.- Equipo elevador de personas y cargas, con nuevo sistema de instalación, según las reivindicaciones anteriores, igualmente caracterizado porque el cuarte de máquinas puede ser dotado de su puerta correspondiente, en tres orientaciones diferentes, utilizándose en cada caso la que más se adapte a las necesidades de la edificación.

225

1ª.- Equipo elevador de personas y cargas, con

= 10 =.

25 13 77



230

nuevo sistema de instalación, según las reivindicaciones anteriores e igualmente caracterizado por lo previsto de los diversos sistemas de seguridad exigidos por los reglamentos, tales como en particular por exceso de velocidad de descenso y por alojamiento de uno o de todos los cables de suspensión, enclavamientos eléctricos y mecánicos en puertas y mecanismos, límites de recorrido, contacto de ventilación, salvavidas.

235

34.- "SISTEMA ELEVADOR DE PERSONAS Y CARGAS, CON NUEVO SISTEMA DE INSTALACION".

Todo conforme a lo descrito en la precedente Memoria, que consta de diez hojas foliadas y mecanografiadas por una sola cara, representándose a título de ejemplo en la hoja de dibujos que se acompaña.

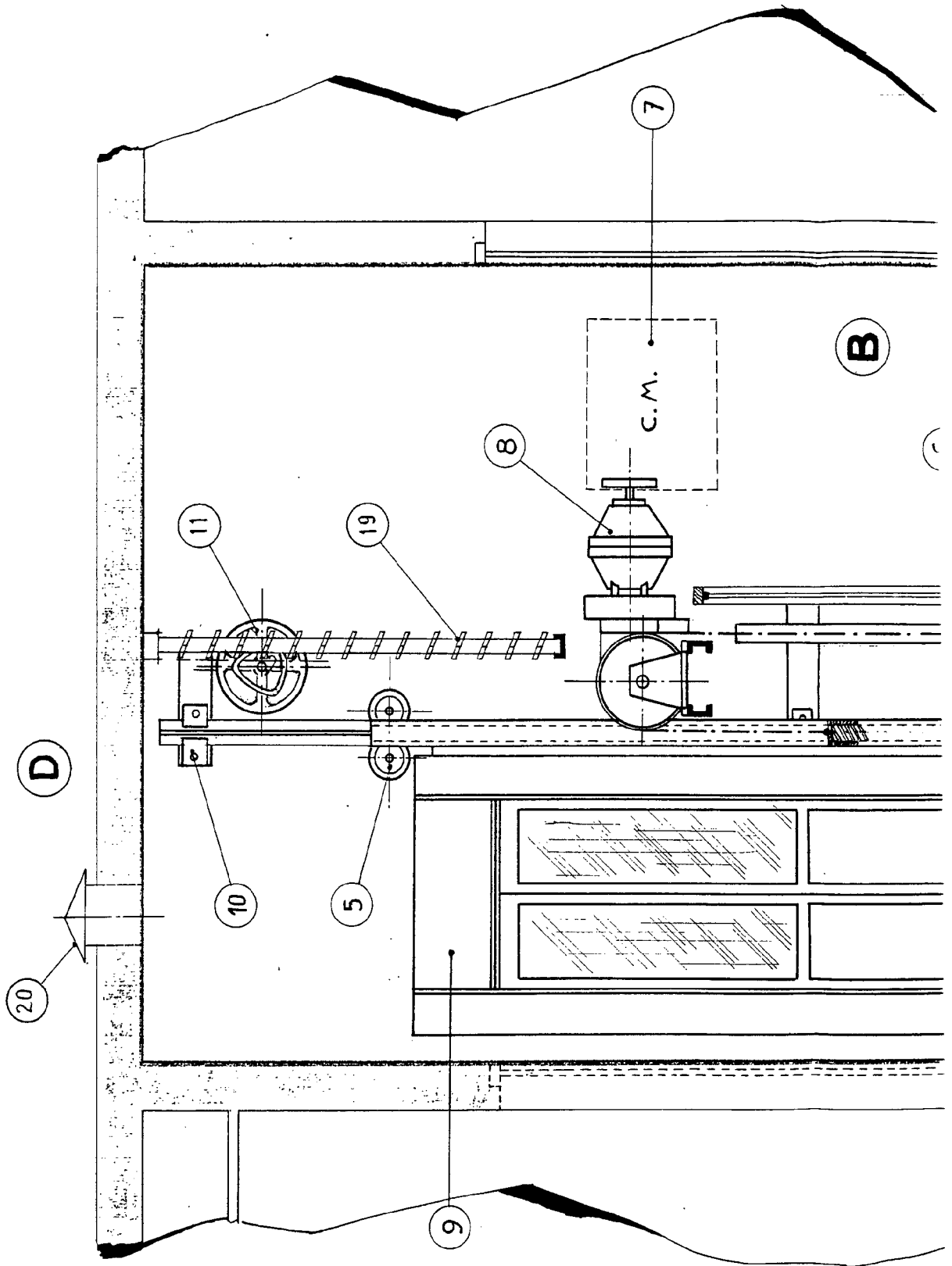
240

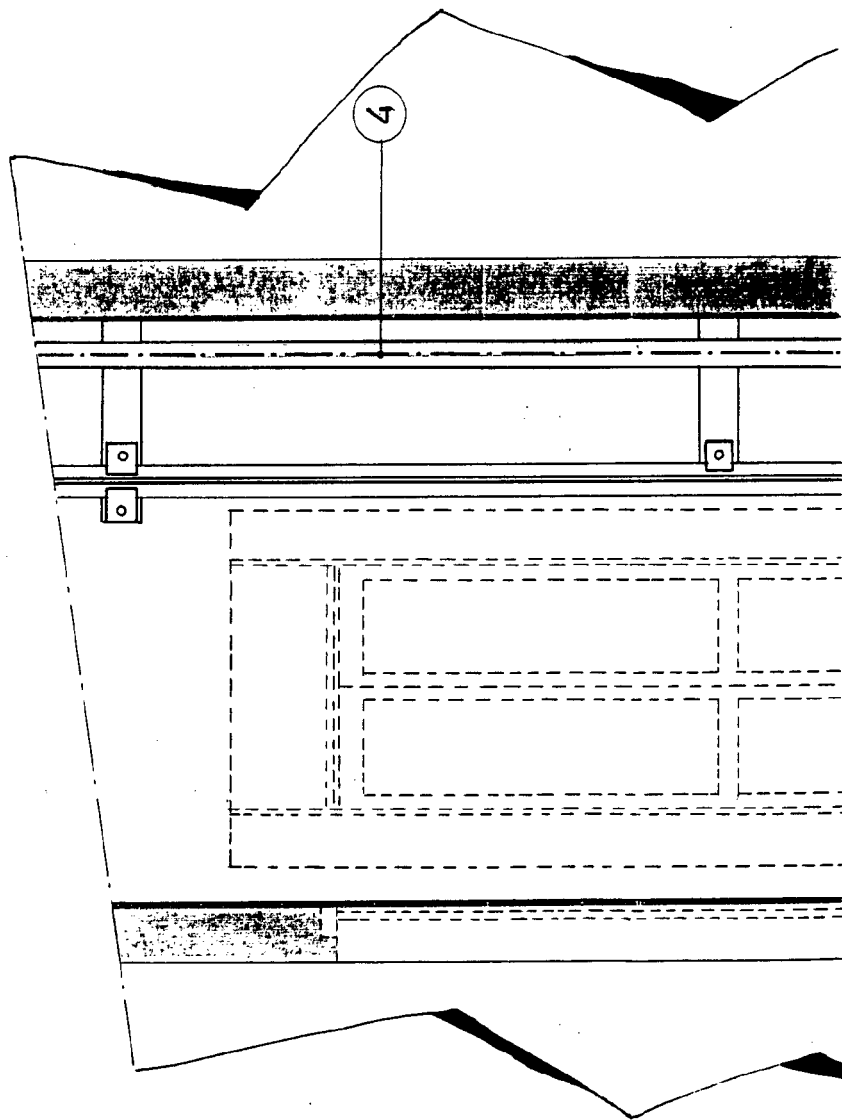
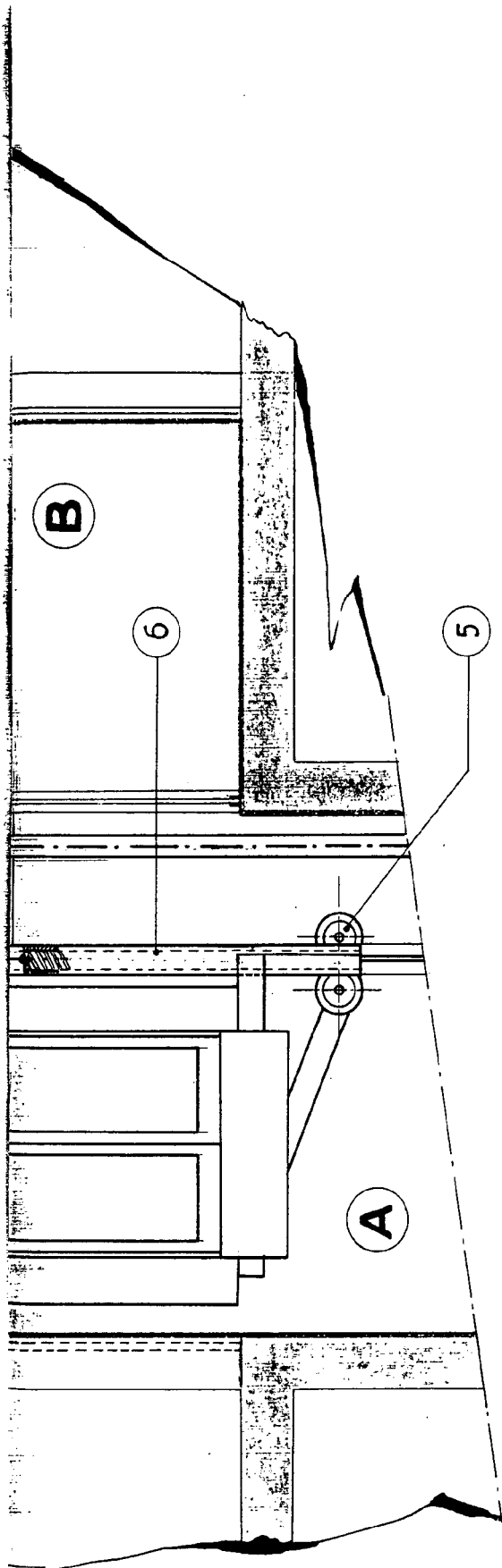
Madrid, 10 de Agosto de 1959.

*Alfonso de los Rios*

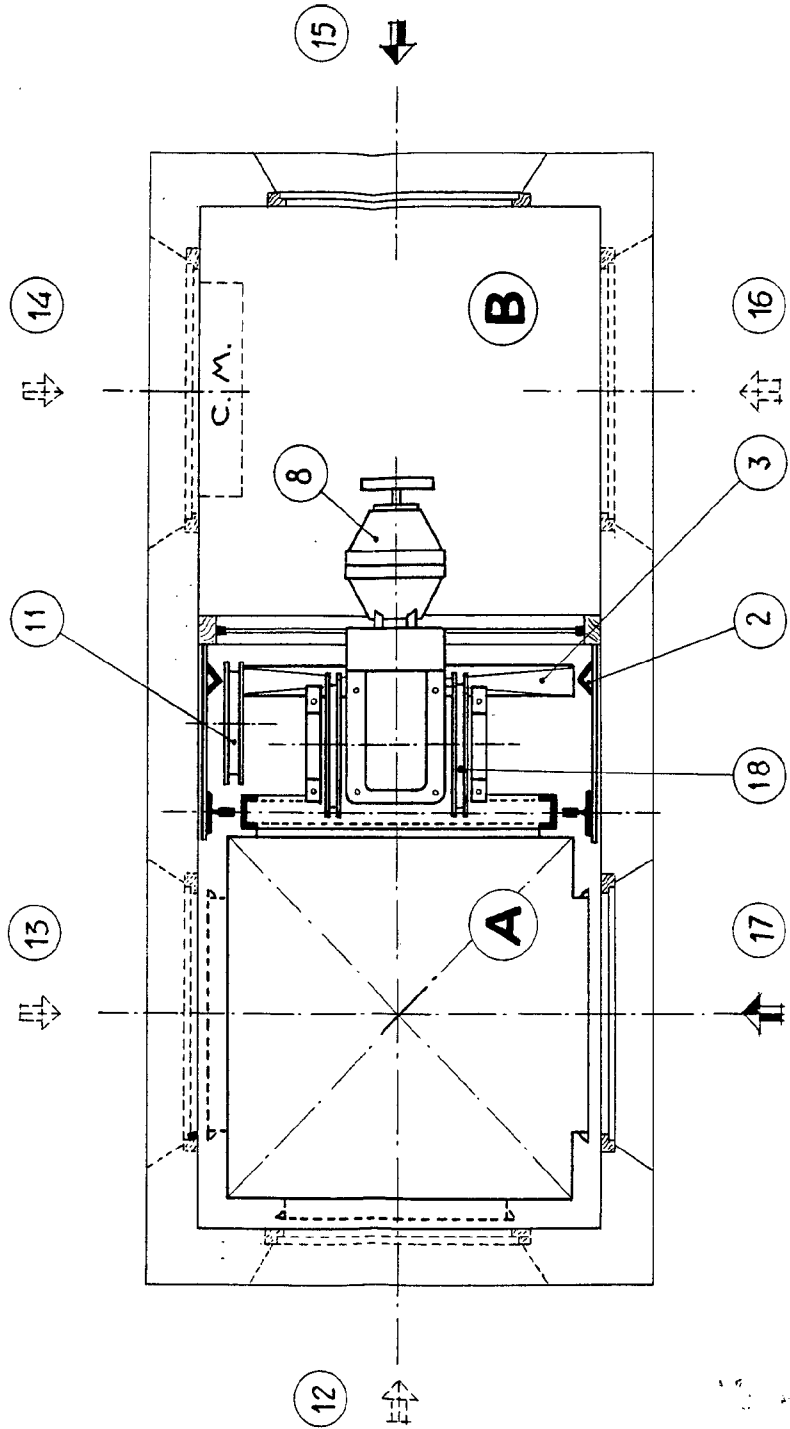
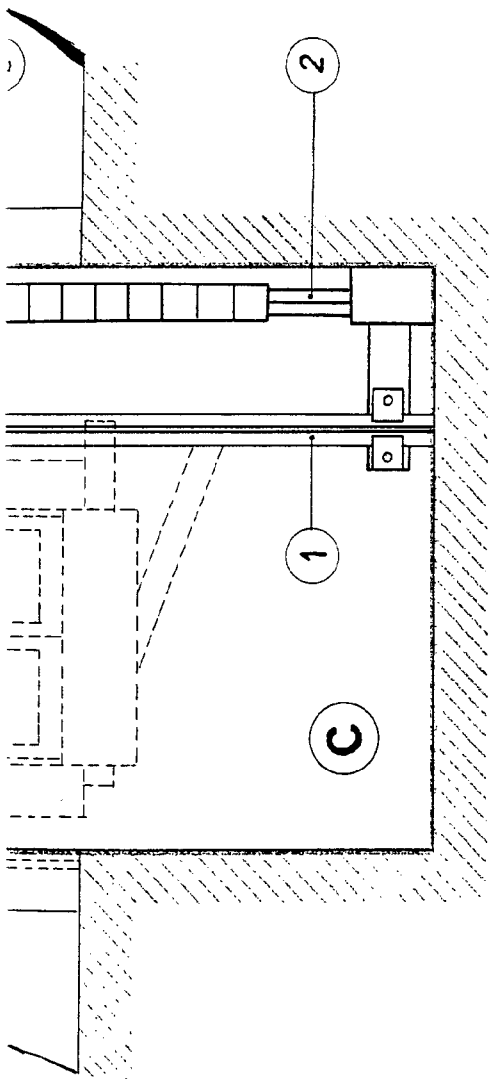
ATP.

251.377





25 1377



Handwritten signature and a circular official stamp of the Spanish Patent Office (Oficina de Patentes de España).