

El presente Modelo de Utilidad se refiere a una lama perfeccionada de longitud variable que, de una forma simple, permite adaptar la longitud de la lama al ancho de la ventana o hueco donde tiene que situarse, sin que se requiera ninguna modificación especial, sino la simple actuación manual del usuario.

La lama perfeccionada de longitud variable está constituida por dos semilamas cóncavo-convexas superpuestas según una longitud variable de forma que, actuando en el tramo solapado, se hace variar la longitud de lama final que, en cada caso, viene dada por la distancia entre los testeros extremos de cada lama que no son los solapados.

Para la sujeción y guía de los tramos deslizantes de las semilamas, se disponen dos abrazaderas guía en las zonas extremas de la zona solapada para sujetar bien las semilamas. Las abrazaderas en arco de perfil cóncavo-convexo llevan, en los extremos de su perfil superior, unas escotaduras para encaje y guía de los bordes laterales de las semilamas que son retenidos por los dobleces en forma de gancho que limitan los extremos de las abrazaderas.

Para aumentar la longitud de la lama, basta tirar de los testeros de las semilamas hacia el exterior, conservándose cerca de los extremos interiores de los tramos solapados, el sistema de guía mediante abrazaderas que sujetan la parte solapada de las semilamas. Cuando se quiere disminuir la longitud de la lama, se comprimen hacia adentro los testeros superior e inferior de las semilamas, aumentándose la zona sola

pada y reduciéndose la longitud total de la lama.

30 En la hoja gráfica adjunta y a título de ejemplo, se
representa un caso de realización práctica de la lama perfec-
cionada de longitud variable, objeto del presente Modelo de -
Utilidad:

35 La figura 1 representa una vista en planta de la lama
en la posición de solapa escogida para sus dos componentes,
mientras que la figura 2 muestra la vista por la cara inferior.
La figura 3 es el detalle ampliado del corte AB de la figura 1.

40 Siguiendo los dibujos se advierte la semilama supe-
rior -1- visible en su totalidad por la cara superior y la --
parte visible superiormente -2- de la semilama inferior. Asimis-
45 mo se advierten los ganchos extremos -3- de las abrazaderas
en U de rama central -4"- visible en la cara inferior. En la
cara inferior se advierte la totalidad de superficie de la se-
milama -2- y parte de la semilama -1-. La zona superpuesta, -
cuya longitud puede variarse para modificar la longitud total
de la lama, es la que queda comprendida entre el testero ex-
tremo -4'- de la semilama superior, cuyo otro testero es el -
-4- y el testero -5'- de la semilama inferior cuyo otro teste-
ro el -5-.

50 Las abrazaderas tienen un perfil especial con la par-
te superior convexa -6- y la inferior cóncava -4"-, mientras
que sus ganchos superiores -3- están doblados hacia adentro -
quedando entre los mismos y la cara convexa del tramo central
de la abrazadera sendos encajes para guía y sujeción de las -
dos semilamas superpuestas y deslizantes -1- y -2-. Actuándose

55 en los testeros extremos -5- y -4- de las dos semilamas montadas y en los sentidos de las flechas -7-, se consigue reducir la longitud de la lama ya que se aumenta la zona superpuesta. Tirando de las semilamas en el sentido de la flecha -8- la zona superpuesta disminuye y aumenta la longitud total de la lama.

60 Se fabricará la lama perfeccionada de longitud variable, objeto del presente Modelo de Utilidad, con los materiales apropiados a sus elementos componentes, generalmente material plástico o aluminio, pudiendo variar su forma, acabado, dimensiones y cuantos detalles no alteren, cambien o modifiquen su esencialidad.

65

- R E I V I N D I C A C I O N E S -

1ª.- Lama perfeccionada de longitud variable, constituida por dos semilamas cóncavo-convexas superpuestas según una longitud variable de forma que, actuando en el tramo solapado, se hace variar la longitud de lama final ^{que} en cada caso, viene dada por la distancia entre los testeros extremos de cada lama que no son los solapados.

2ª.- Lama perfeccionada de longitud variable, según reivindicación primera, caracterizada porque para sujeción y guía de los tramos deslizantes de las semilamas, se disponen dos abrazaderas guía que se disponen en las zonas extremas de la zona solapada para sujetar bien las semilamas. Las abrazaderas en arco de perfil cóncavo-convexo llevan, en los extremos de su perfil superior, unas escotaduras para encaje y guía de los bordes laterales de las semilamas que son retenidas por los dobleces, en forma de gancho, que limitan los extremos de las abrazaderas.

3ª.- Lama perfeccionada de longitud variable, según reivindicaciones anteriores, caracterizada porque, para aumentar la longitud de la lama basta tirar de los testeros de las semilamas hacia el exterior, conservándose cerca de los extremos interiores de los tramos solapados el sistema de guía mediante abrazaderas que sujetan la parte solapada de las semilamas. Cuando se quiere disminuir la longitud de lama, se comprime hacia adentro los testeros exteriores superior e inferior de las semilamas, aumentándose la zona solapada y reduciéndose -

la longitud total de la lama.

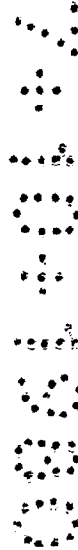
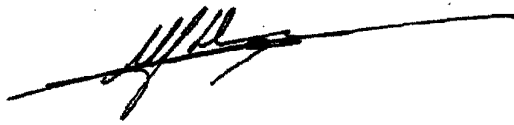
97 4ª.- Lama perfeccionada de longitud variable.

Consta la presente memoria descriptiva de seis hojas foliadas escritas por una sola cara.

Barcelona, 9 de Junio de 1.980

P. A.

M. LLORT



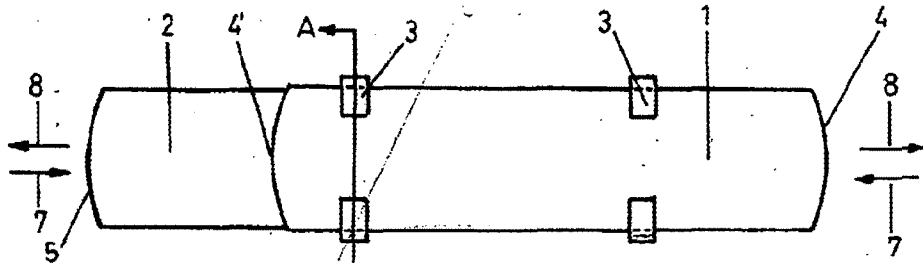


FIGURA 1

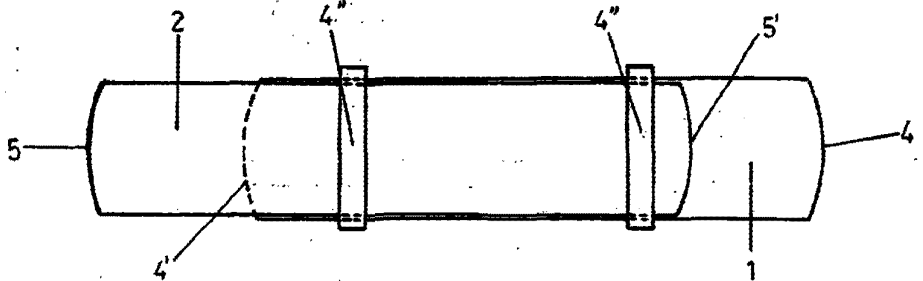


FIGURA 2

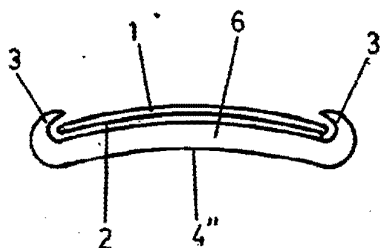


FIGURA 3

PRESENTE 9 DE Junio 1980

M. LLORT

ESCALA VARIABLE