

251343

AÑO 1.959

Expediente núm.



REGISTRO DE LA PROPIEDAD INDUSTRIAL

CERTIFICADO DE ADICION

MEMORIA DESCRIPTIVA

251343

que se acompaña a la solicitud de

un **CERTIFICADO DE ADICION** en España,

a favor de

D. José Román Sanchez, de nacionalidad
española domiciliado en Jerez de la Frontera (Cádiz)
calle de Muro núm. 4

por:

« Mejoras introducidas
», en el objeto de la patente principal núm. 237.269
que fué concedida en 15 de Octubre de 1957 por
« UN PROCEDIMIENTO PARA EL FORJADO DE PISOS O CUBIERTAS »

Nº 571

Agente Sr. Ibañez

251343

251343



MEMORIA DESCRIPTIVA

para un Certificado de Adición, por MEJORAS INTRODUCIDAS EN EL OBJETO DE LA PATENTE PRINCIPAL NUM. 237.269, por: "UN PROCEDIMIENTO PARA EL FORJADO DE PISOS O CUBIERTAS", a favor de D. José Román Sánchez, de nacionalidad española, residente en Jerez de la Frontera (Cádiz), Muro nº 4.-

5.-

En su patente número 237.269, el solicitante describió un nuevo procedimiento para el forjado de pisos y cubiertas, cuyo procedimiento, consistente en características operativas realizadas tal como se describe en la memoria descriptiva de dicha patente, se basaba en el empleo de viguetas de hormigón de perfil trapezoidal, con la base más ancha hacia abajo y sobre estas viguetas se colocan bovedillas, también de perfil

25 13 43
17 AGO



- 10.- trapezoidal, pero con la base grande hacia arriba, de modo que estas bovedillas se apliquen por sus costados contra los costados de las viguetas, realizandose asi un sostén adecuado de las mismas y disponiendo, cuando se trata de forjar una cubierta, encima de las viguetas empotradas y recibidas en el hormigón de las mismas,
- 15.- piezas distanciadoras de altura creciente hacia el lomo o parte alta de la cubierta, y disponiendo sobre estas piezas alfajías de hormigón armado que alojan y reciben en su masa los otros extremos de las piezas separadoras, rellenándose la luz o espacio intermedio entre las alfajías con piezas planas o losas.
- 20.-

Preferiblemente, las bovedillas trapezoidales que se apoyan en los costados de las vigas de sección trapezoidal, estan constituidas por cajas de forma correspondiente que tiene un nervio longitudinal central, y nervios transversales que proporcionan rigidez al conjunto, estando el alma de estas bovedillas descargada mediante orificios relativamente grandes.

- 25.-
- 30.- Igualmente las losas de cubierta están constituidas por piezas planas que, en su cara inferior, tienen un nervio central longitudinal y un pequeño nervio transversal perpendicular al interior con objeto de dar, rigidez al conjunto de la losa. Una vez colocadas las losas sobre las alfajías, el conjunto de estas se cubre con una pequeña capa de hormigón.

- 35.- Estas son las características esenciales previstas en el procedimiento objeto de la Patente principal nº 237.269 y piezas o partes que en el mismo se incluían, cuyo procedimiento ha dado muy buenos re-



- 40.- sultados en la práctica, no obstante se ha visto que determinadas piezas de las que constituyen este procedimiento, o forman parte del mismo, son susceptibles de ser perfeccionadas sin que con ello se modifique la esencialidad de la patente principal, pero si haciendo que ésta ofrezca mayores ventajas de tipo práctico y económico, asegurando una organización más sólida en el forjado de pisos o cubiertas. De hecho estas mejoras proporcionan una colocación más rápida del forjado o cubierta y, al mismo tiempo se elimina el cimbreo de los laterales.
- 45.-
- 50.- A la vista de los anteriores antecedentes, estas mejoras se caracterizan porque la conformación de la vigueta se varía en el sentido de proporcionarle una pequeña pestaña longitudinal en los laterales para apoyo de las bovedillas, con lo que se obtiene una mayor rapidez y seguridad en la colocación del forjado o cubierta, ya que en la patente principal sobresalía la bovedilla por debajo y, con estas mejoras la bovedilla descansa siempre en la pestaña con lo que se evita el cimbreo de los laterales.
- 55.-
- 60.- Otra de las innovaciones objeto de estas mejoras es la de que las piezas distanciadoras, en vez de solidarizarse con las viguetas y alfajías mediante los correspondientes vástagos, tal y como se describe en la patente principal nº 237.269, presentan en su base una caja que se monta por ajuste sobre el lomo de la vigueta correspondiente, y en su parte superior presenta un saliente o cresta que se acopla en un cajeado previsto a tal fin en la base de las alfajías. Estas mejo-
- 65.-

25 13 4 3



70.- ras no modifican las condiciones esenciales de la patente principal nº 237.269, pero si proporcionan al objeto de la misma un acabado más perfecto.

75.- Para una mejor comprensión del alcance de las mejoras objeto de este Certificado de Adición, se describen seguidamente las mismas haciendo referencia a la lámina de dibujos adjunta, en la que de manera un tanto esquemática y tan solo por vía de ejemplo se muestra una forma preferida de realización.

80.- En dicha lámina de dibujos, la figura 1ª corresponde a una vista lateral del conjunto de vigueta aquí preconizado para forjado de cubiertas o terrazas.

La figura 2ª muestra una en sección transversal del conjunto de vigueta determinado por las mejoras objeto de este Certificado de Adición.

85.- Con referencia a las figuras enumeradas, se indica con -1- las viguetas de hormigón armado de sección trapezoidal isosceles, cuya base mayor tiene en sus lados sendos nervios o pestañas longitudinales -2-. El espacio determinado por cada par de viguetas es cubierto por medio de bovedillas -3- las cuales se colocan de modo que sus ángulos o aristas inferiores apoyen en las correspondientes pestañas de las viguetas enrasando con la base de ellas. Las bovedillas -3- tiene una altura menor que la de las viguetas, lo que permite la disposición de una capa de hormigón -4- que nivela sus alturas, las solidariza y, al propio tiempo fijan en posición a los elementos distanciadores -5-, los cuales quedan montados sobre las viguetas -1-.

95.- Para forjar la cubierta, sea horizontal o incli-



100.-

nada, sobre los elementos distanciadores -5- se disponen en sentido paralelo a las viguetas -1- unas alfajías -6-, de modo que en la base de estas se aloje la cresta o saliente superior de los elementos distanciadores, cuyas alfajías presentan un pequeño escalón en el que se apoyan las losas -7- que constituyen el piso, disponiéndose por último una pequeña capa de hormigón que solidariza todo el conjunto.

105.-

Se comprenderá fácilmente después de observados los dibujos y la explicación que de él acabamos de efectuar, que el presente Certificado de Adición no modifica las condiciones esenciales de la Patente principal de que se deriva, pero si introduce en ella ciertas mejoras que proporcionan un mejor acabado a los forjados de pisos o cubiertas y una construcción más sólida y segura.

110.-

115.-

Se hace constar a los efectos oportunos que en el objeto del presente Certificado de Adición se podrán introducir todas aquellas variaciones de detalle que las circunstancias y la práctica pudieran aconsejar siempre y cuando que, con las mismas, no se modifiquen las características esenciales de las mejoras descritas.

120.-

N O T A

Descrito suficientemente el objeto del invento se declaran de novedad y propia invención las siguientes:

125.-

R E I V I N D I C A C I O N E S

1ª.- Mejoras introducidas en el objeto de la patente principal nº 237.269, por: Procedimiento para el forjado de pisos y cubiertas, caracterizadas porque para la obtención del forjado se utilizan viguetas de



130.-

sección trapezoidal isosceles, cuya base presenta en los laterales sendas pestañas o nervios longitudinales en los que apoyan las aristas ranuradas de las bovedillas que cierran el espacio determinado entre cada par de estas viguetas, de modo que su parte inferior quede

135.-

rasante con la base de las viguetas y la superior quede a menor altura, rasándose mediante una capa de hormigón que solidariza a las viguetas y bovedillas, y al propio tiempo, fija a unas piezas distanciadoras montadas sobre las citadas viguetas cuyas piezas están dispuestas

140.-

de modo que determinen una altura creciente hacia el lomo o parte alta de la cubierta, contando estas piezas con unas crestas que se alojan en una caja prevista a tal fin en unas alfajías de hormigón que se disponen sobre ellas provistas en los laterales de medios para so-

145.-

portar losas de cubierta que cubren la luz determinada entre cada par de ellas.

2º.- MEJORAS INTRODUCIDAS EN EL OBJETO DE LA PATENTE PRINCIPAL Nº 237.269 por: "UN PROCEDIMIENTO PARA EL FORJADO DE PISOS O CUBIERTAS".

Todo ello según se describe y reivindica en la presente memoria descriptiva que consta de seis hojas escritas a máquina por una sola cara y dibujos que la ilustran.

Madrid, 7 de Agosto de 1.959

FIG. 1. 25 13 48

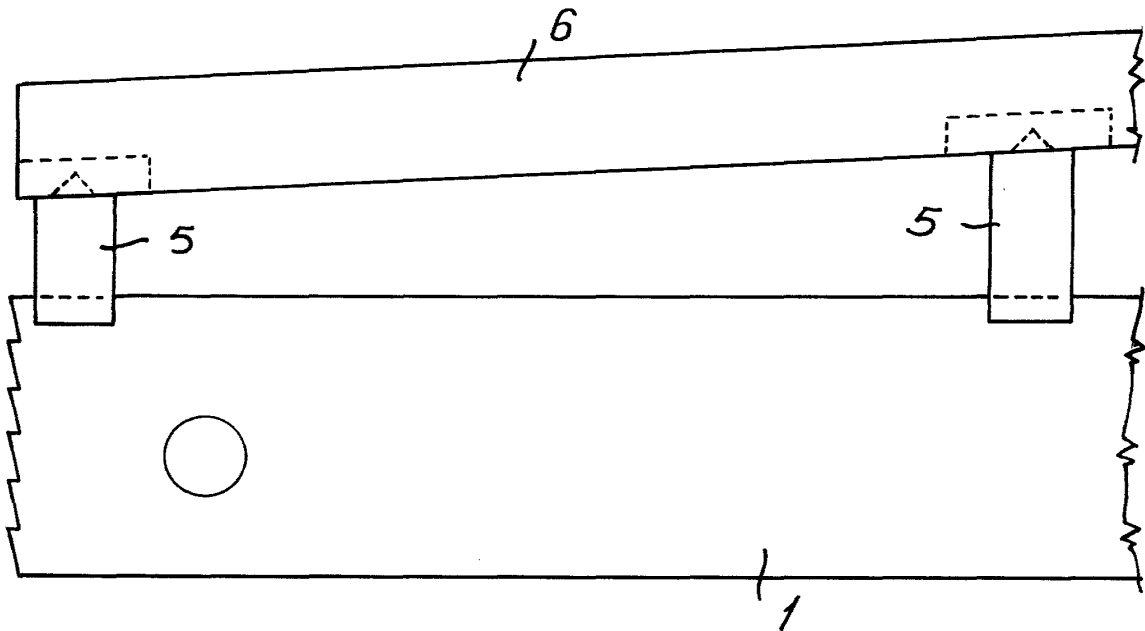
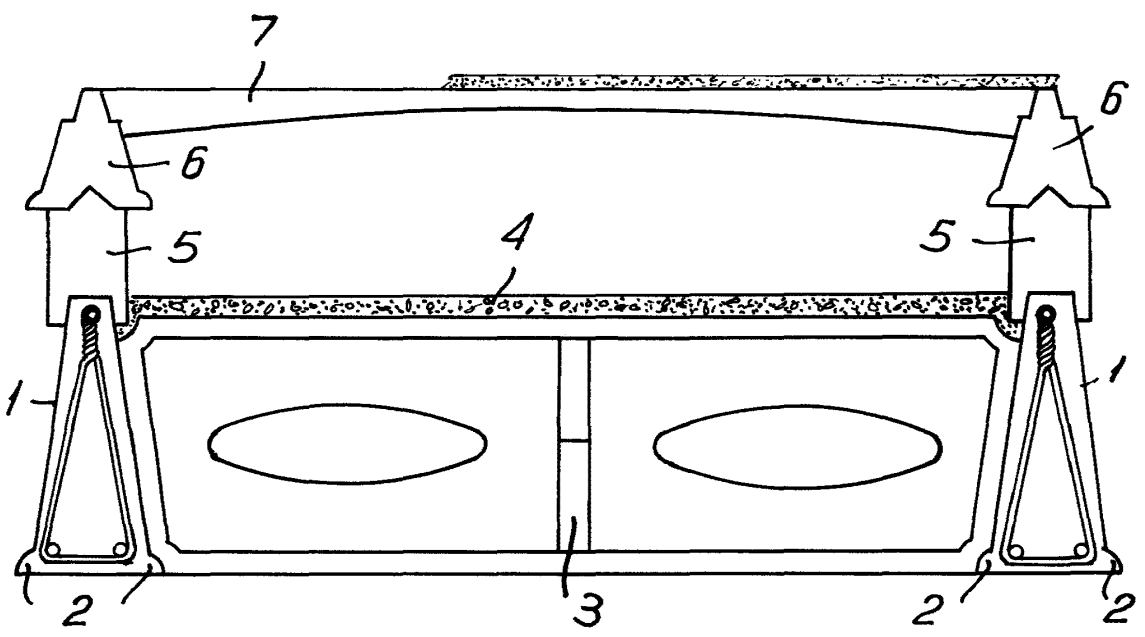


FIG. 2.



ESCALA VARIABLE.

[Handwritten signature]